



Wojewódzki Fundusz Ochrony Środowiska
i Gospodarki Wodnej
we Wrocławiu



REGIONALNA
DYREKCJA
OCHRONY
ŚRODOWISKA
WE WROCŁAWIU

plany zadań ochronnych
Natura 2000



Plan zadań ochronnych dla obszaru Natura 2000 Kościół w Konradowie PLH020008 w województwie dolnośląskim

Wrocław 2012

Opracowano w ramach realizacji projektu: *Sporządzenie projektów planów zadań ochronnych dla projektowanych Specjalnych Obszarów Ochrony siedlisk Natura 2000: „Kopalnie w Złotym Stoku”, „Kościół w Konradowie”, „Skalki Stoleckie”, „Sztolnie w Leśnej”, współfinansowanego ze środków Wojewódzkiego Funduszu Ochrony Środowiska i Gospodarki Wodnej we Wrocławiu.*

Wykonawca:

EKOZNAWCA IWONA GOTTFRIED

na zlecenie:

***Regionalnej Dyrekcji Ochrony Środowiska
We Wrocławiu***

Autorzy

Iwona Gottfried – redakcja, ekspert chiropterolog

Tomasz Gottfried – ekspert chiropterolog

Joanna Furmankiewicz - ekspert chiropterolog

Krzysztof Zając – GIS, oprawa graficzna

Spis treści:

1. Etap wstępny pracy nad Planem.....	4
1.1. Informacje ogólne.....	4
1.2. Ustalenie terenu objętego Planem.....	5
1.3. Mapa obszaru Natura 2000	6
1.4. Opis założeń do sporządzenia Planu.....	7
1.5. Ustalenie przedmiotów ochrony objętych Planem	8
1.6. Opis procesu komunikacji z różnymi grupami interesu.....	10
1.7. Kluczowe instytucje/osoby dla obszaru i zakres ich odpowiedzialności	11
1.8. Zespół Lokalnej Współpracy.....	13
2. Etap II Opracowanie projektu Planu.....	14
2.1. Informacja o obszarze i przedmiotach ochrony	14
2.2. Ogólna charakterystyka obszaru	17
2.3. Struktura własności i użytkowania gruntów	24
2.4. Zagospodarowanie terenu i działalność człowieka.....	24
2.5. Istniejące i projektowane plany/programy/projekty dotyczące zagospodarowania przestrzennego	25
2.6. Informacja o przedmiotach ochrony objętych Planem wraz z zakresem prac terenowych – dane zweryfikowane	29
2.6.1. Typy siedlisk przyrodniczych	30
2.6.2. Gatunki roślin i ich siedliska występujące na terenie obszaru	30
2.6.3. Gatunki zwierząt i ich siedliska występujące na terenie obszaru	30
3. Stan ochrony przedmiotów ochrony objętych Planem	33
4. Analiza zagrożeń.....	37
5. Cele działań ochronnych.....	48
6. Ustalenie działań ochronnych	49
7. Ustalenie działań w zakresie monitoringu stanu ochrony przedmiotów ochrony	55
8. Wskazania do dokumentów planistycznych	58
9. Przesłanki sporządzenia planu ochrony.....	59
10. Projekt weryfikacji SDF obszaru i jego granic.....	59
11. Zestawienie uwag i wniosków.....	65
12. Literatura.....	65

Dokumentacja Planu Zadań Ochronnych obszaru Natura 2000 PLH020008 Kościół w Konradowie w województwie dolnośląskim

1. Etap wstępny pracy nad Planem

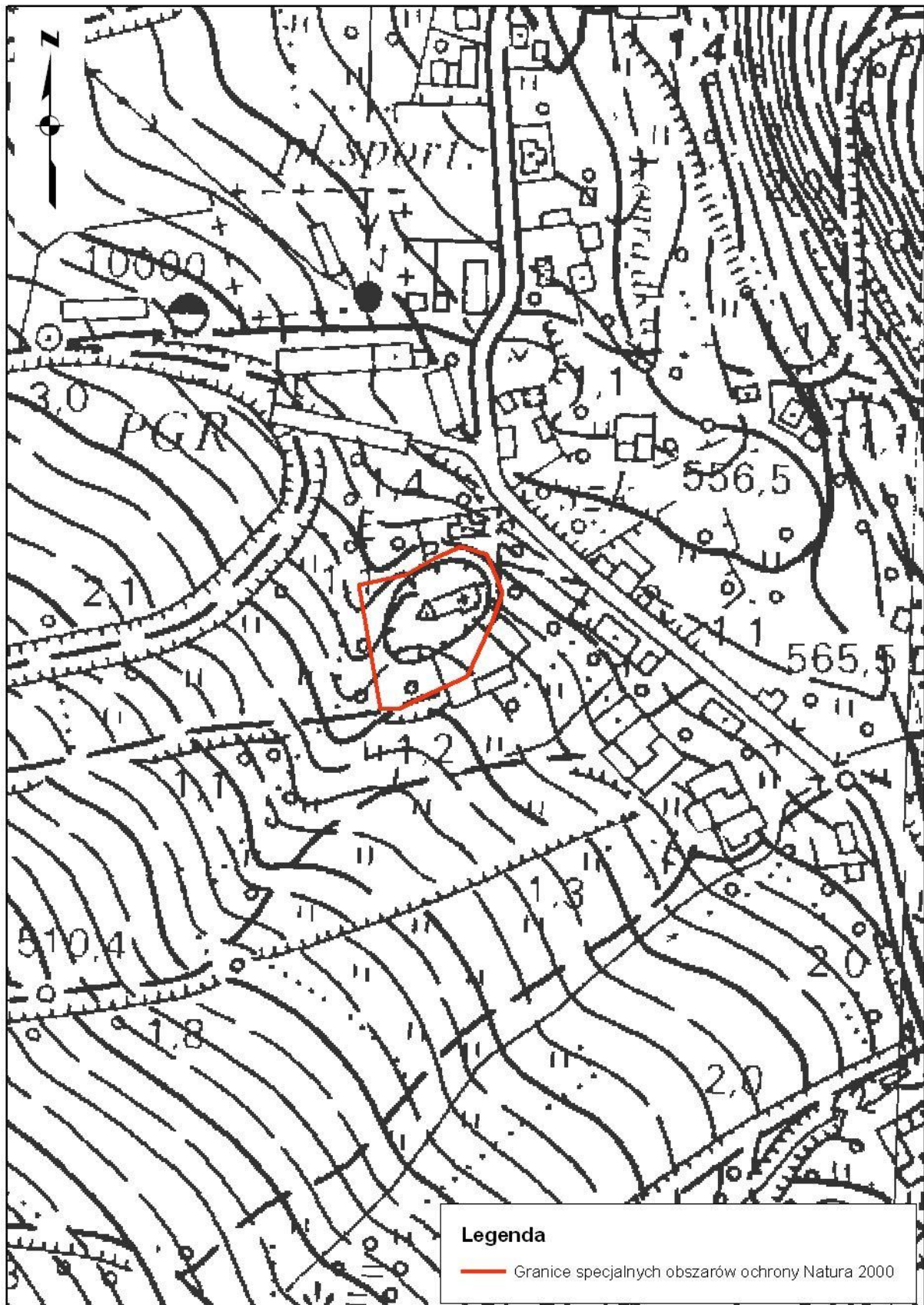
1.1. Informacje ogólne

Nazwa obszaru	Kościół w Konradowie
Kod obszaru	PLH020008
Opis granic obszaru	W załączonych plikach *.shp
SDF	Plik PDF SDF stanowiący załącznik nr 1
Położenie	Województwo dolnośląskie, powiat kłodzki, gmina Lądek Zdrój
Powierzchnia obszaru (w ha)	0,4 ha
Status prawny	Obszar zaproponowany jako OZW w kwietniu 2004 r. i zatwierdzony decyzją Komisji Europejskiej 2008/25/WE jako obszar mający znaczenie dla Wspólnoty (decyzja Komisji Europejskiej z dnia 13 listopada 2007 r. przyjmująca na mocy Dyrektywy Rady 92/43/EWG pierwszy zaktualizowany wykaz terenów mających znaczenie dla Wspólnoty składających się na kontynentalny region biogeograficzny – Dz.U L. 12 z 15.1.2008)
Termin przystąpienia do sporządzenia Planu	26.10.2010
Termin zatwierdzenia Planu	Data wydania zarządzenia RDOŚ.
Koordynator Planu	Iwona Gottfried, (iwona.gottfried@wp.pl), +48668692618
Planista	Andrzej Ruszlewicz (e-mail: aruszlewicz@rdos.wroclaw.pl), +48721468852
Sprawujący nadzór	Regionalny Dyrektor Ochrony Środowiska we Wrocławiu, pl. Powstańców Warszawy 1, 50-951 Wrocław tel. (+48 71) 340 68 07, faks (+48 71) 340 68 06, www.wroclaw.rdos.gov.pl

1.2 Ustalenie terenu objętego Planem

L.p.	Nazwa krajowej formy ochrony przyrody pokrywającej się z obszarem	Dokument planistyczny	Uzasadnienie wyłączenia części terenu ze sporządzania PZO	Procent powierzchni obszaru pokryty istniejącym dokumentem planistycznym
1	Brak.	Brak.	<p>Nie zachodzą przesłanki określone w art. 28 ust. 11 ustawy o ochronie przyrody, które uzasadniałyby nieobejmowanie całości obszaru projektem Planu, a mianowicie:</p> <p>1) dla którego ustanowiono plan ochrony, o którym mowa w art. 29;</p> <p>2) pokrywającego się w całości lub w części z obszarem parku narodowego, rezerwatu przyrody lub parku krajobrazowego, dla których ustanowiono plan ochrony uwzględniający zakres, o którym mowa w ust. 10;</p> <p>3) pokrywającego się w całości lub w części z obszarem parku narodowego lub rezerwatu przyrody, dla których ustanowiono zadania ochronne uwzględniające zakres, o którym mowa w ust. 10;</p> <p>3a) pokrywającego się w całości lub w części z obszarem będącym w zarządzie nadleśnictwa, dla którego ustanowiony plan urządzenia lasu uwzględnia zakres, o którym mowa w ust. 10;</p> <p>4) znajdującego się w obszarach morskich.</p>	0

1.3. Mapa obszaru Natura 2000



1.4. Opis założeń do sporządzenia Planu

Założeniem planu zadań ochronnych jest jak najszybsze rozpoczęcie działań niezbędnych dla skutecznej ochrony obszaru Natura 2000 Kościół w Konradowie, celem uniknięcia pogorszenia stanu przedmiotów ochrony poprzez podjęcie działań odpowiednich dla potrzeb ich ochrony, służących zachowaniu lub odtworzeniu właściwego stanu przedmiotów ochrony. Obowiązek wynika z zapisów art. 6 (1) Dyrektywy Siedliskowej (Dyrektywa Rady 92/43/EWG z dnia 21 maja 1992 r. w sprawie ochrony siedlisk przyrodniczych oraz dzikiej fauny i flory – Dz. U. UE. 1. 206 z 22.7.1992 ze zm.). Obszar Natura 2000 Kościół w Konradowie PLH020008 decyzją Komisji Europejskiej z dnia 13 listopada 2007 roku został zatwierdzony, jako jeden z Obszarów mających znaczenie dla Wspólnoty i położony w kontynentalny region biogeograficzny.

Obszar Natura 2000 Kościół w Konradowie położony jest w Sudetach, w województwie dolnośląskim, w powiecie kłodzkim, na terenie gminy Łądek Zdrój. Obszar zajmuje 0,41 ha i obejmuje najbliższe otoczenie kościoła oraz strych i wieżę kościoła w miejscowości Konradów. Kościół Podwyższenia Krzyża Świętego w Konradowie, jest kościołem filialnym parafii św. Mikołaja w Radochowie. Należy do Dekanatu Łądeckiego w Diecezji Świdnickiej. Kościół wzniesiony został w okresie średniowiecza. Pierwsze informacje o obiekcie pochodzą z 1364 r. Przebudowany został w połowie XVIII w. Jest to schronienie wykorzystywane przez trzy gatunki nietoperzy. Zwierzęta, które znalazły schronienie w budynku żerują przede wszystkim w pobliskich lasach. Większość żerowisk nietoperzy jest chroniona w innych pobliskich obszarach Natura 2000: Pasma Krowiarki PLH020019, Góry Złote PLH020096 oraz Góry Bialskie i Grupa Śnieżnika PLH020016. Najbliższy fragment lasu, który stanowi żerowisko, nietoperzy położony jest ok. 300 m od kościoła. Nietoperze żerują również na pobliskich łąkach. Lecąc ze schronienia na żerowiska często wykorzystują liniowe struktury krajobrazu (aleje drzew i szpalery krzewów, których elementy są oddalone maks. o ok. 10 m od siebie oraz cieki wodne porośnięte wzdłuż brzegów drzewami). Z korytarzy korzystają zwłaszcza osobniki młode.

Na strychu latem przebywa jedna z największych na Dolnym Śląsku, ale i w Polsce kolonii rozrodczych nocka dużego *Myotis myotis*. Poza tym zarówno strych jak i wieża kościoła są wykorzystywane przez kolonię gacków brunatnych *Plecotus auritus*. Na wieży, obserwowano po raz pierwszy w lipcu i sierpniu 2011 roku od 1 do 3 osobników podkowca małego *Rhinolophus hipposideros*. Z innych ważnych gatunków, na strychu kościoła obserwowano lęgowe jerzyki *Apus apus*. Co najmniej cztery pary tych ptaków założyły tu gniazda w 2011 r.

Przedmiotem ochrony obszaru Natura 2000 Kościół w Konradowie jest nocek duży (1324). Lista gatunków stanowiących przedmioty ochrony Obszaru może ulec zmianie na skutek jej weryfikacji w toku prac nad projektem planu.

Projekt planu zadań ochronnych ma służyć wyeliminowaniu lub zminimalizowaniu zagrożeń poprzez podejmowanie właściwych działań ochronnych i tym samym ochronę Obszaru i przedmiotów jego ochrony. Jest to dokument dotyczący całego obszaru Natura 2000 Kościół w Konradowie, a jego ustalenia powinny być zrealizowane w ciągu 10 lat.

Plan zadań ochronnych to projekt działań na 10 lat. Ustanawia go Regionalny Dyrektor Ochrony Środowiska we Wrocławiu w formie zarządzenia. W dokumencie tym formułowane są niezbędne wskazania do zmian w studiach i planach zagospodarowania przestrzennego. Zmiana w planach zagospodarowania przestrzennego może być wprowadzona tylko wtedy, gdy skutkiem realizacji planu zagospodarowania

lub studiów uwarunkowań i kierunków zagospodarowania przestrzennego gmin byłoby istotne negatywne oddziaływanie na obszar Natura 2000 z punktu widzenia celów ochrony Obszaru, a więc istotne negatywne oddziaływanie na przedmioty ochrony, naruszenie integralności Obszaru lub jego powiązań z obszarami sąsiednimi. Ustalenia planu zadań ochronnych mogą dotyczyć organów administracji samorządowej i terenów administracji rządowej, ale również właścicieli i użytkowników gruntów rolnych i leśnych, oraz wpływać na prowadzenie gospodarki wodnej i leśnej. W chwili zatwierdzenia planu zadań ochronnych obszaru Natura 2000 będzie możliwe kontrolowanie działań prowadzonych niezgodnie z ustaleniami planu, nakazanie wstrzymania działań zagrażających przedmiotom ochrony i podjęcie w wyznaczonym terminie czynności niezbędnych do przywrócenia poprzedniego stanu Obszaru czy chronionych na nim gatunków.

Aby podjąć właściwe działania zgromadzono i zweryfikowano informacje o obszarze Natura 2000 Kościół w Konradowie istotne dla ochrony i przydatne do opracowania planu zadań ochronnych. Dostęp do części obiektu wykorzystywanych przez nietoperze jest ograniczony i kontrolowany jednak jednym z głównych zagrożeń jest, pogarszający się stan tych pomieszczeń. Strop kościoła jest chroniony dzięki zamontowanej kilka lat temu specjalnej platformie na guano (odchody nietoperzy). Remontu wymaga jednak dach kościoła, którego stan pogarsza się z roku na rok, co zagraża trwałości stanowiska. Ważne jest by zaplanować remont i wykonać prace w odpowiednim terminie i z użyciem bezpiecznych dla ssaków materiałów, w tym środków do impregnacji drewna. Trzeba również dopilnować by nietoperze miały swobodny wlot na strych. Należy więc regularnie kontrolować obiekt i sprawdzać jego stan.

Dla ochrony nietoperzy duże znaczenie ma również otoczenie obiektu. Wycinka drzew rosnących wokół kościoła i dochodzących do liniowych zadrzewień stanowi kolejne zagrożenie. Liniowe struktury krajobrazu są chętnie wykorzystywane przez nietoperze w drodze na żerowiska, gdyż osłaniają przed wpływem złych warunków pogodowych czy drapieżnikami. Zachowanie liniowych zadrzewień (alei i szpalerów drzew, których elementy są oddalone od siebie o maks. 10 m) jest ważne również ze względu utrzymania połączenia Obszaru z innymi terenami chronionymi. Należy więc utrzymać istniejące korytarze ekologiczne, pozwalające zachować spójność sieci Natura 2000. Należy uwzględnić zachowanie tych struktur oraz ich ciągłość i odpowiednią liczbę. Zachować też ich drożność, zwłaszcza w przypadku planowania inwestycji mogących stanowić barierę dla migrujących nietoperzy (np. inwestycje liniowe, elektrownie wiatrowe).

Obszar Natura 2000 Kościół w Konradowie położony jest w obrębie dwóch działek ewidencyjnych: 428 i 429. Obie działki są własnością Parafii Rzymskokatolickiej p.w. św. Mikołaja w Radochowie. Tak więc Obszar ten nie ma złożonej struktury własności gruntów co powinno sprzyjać podejmowaniu skutecznych działań ochronnych.

W celu uzupełnienia wiedzy o Obszarze oraz ustalenia właściwych działań ochronnych planowane jest przeprowadzenie spotkań dyskusyjnych (warsztatów) z udziałem zainteresowanych instytucji, osób prywatnych, podmiotów prowadzących działalność w granicach Obszaru lub w sąsiedztwie terenu chronionego. Informacje o postępach prac nad projektem planu będą zamieszczane na publicznie dostępnych kanałach teleinformatycznych (BIP), gdzie będzie również możliwość zgłaszania uwag i wniosków podczas całego procesu planistycznego.

1.5. Ustalenie przedmiotów ochrony objętych Planem

Lp.	Kod	Nazwa polska	Nazwa łacińska	Pop. Osiadł.	Populacja Migr. - rozrodcza	Populacja Migr. - zimująca	Populacja Migr. - przelotna	Ocena Pop.	Ocena St. zach.	Ocena Izol.	Ocena Ogólna	Opinia dot. wpisu
<i>pZ1</i>	1303	Podkowiec mały	<i>Rhinolophus hipposideros</i>				1-3	D	-	-		Gatunek stwierdzony na stanowisku po raz pierwszy w 2011r., pojawiający się nielicznie i nieregularnie. Nie uznany za przedmiot ochrony.
Z2	1308	Mopek	<i>Barbastella barbastellus</i>		-			-	-	-	-	Gatunek błędnie wykazany dla Obszaru – nigdy nie stwierdzony na strychu kościoła (Berkowska A. i Berkowski P., dane niepublikowane). Pierwotnie w obszar Kościół w Konradowie miały być włączone tereny wokół kościoła, gdzie gatunek ten występuje. Ostatecznie zmieniono przebieg granic, jednak nie usunięto tego gatunku z SDF.
Z1	1324	Nocek duży	<i>Myotis myotis</i>		700-800			B	B	C	A	Gatunek regularnie stwierdzany w obszarze, zwiększający swoją liczebność. Uznany za przedmiot ochrony.

Symbol: "Z" oznacza zwierzęta. Gatunki nie wykazane jako przedmioty ochrony w SDF w momencie przystąpienia do sporządzenia PZO, a występujące w Obszarze, zaznaczono indeksem „p” w kolumnie Lp. i wyróżniono kursywą.

1.6. Opis procesu komunikacji z różnymi grupami interesu

Informacja o przystąpieniu do realizacji projektów planów zadań ochronnych dla czterech projektowanych obszarów Natura 2000, w tym dla obszaru Kościół w Konradowie, została zamieszczona na stronie internetowej (Biuletyn Informacji Publicznej) i w siedzibie Regionalnej Dyrekcji Ochrony Środowiska we Wrocławiu (na tablicy ogłoszeń). Sprawozdanie z wstępnego etapu prac zamieszczono na stronie internetowej Regionalnej Dyrekcji Ochrony Środowiska we Wrocławiu 4 marca 2011 roku. W celu ustalenia stron potencjalnie zainteresowanych przygotowaniem do sporządzenia planu zadań ochronnych przeanalizowano listę instytucji lub osób będących właścicielami lub zarządzającymi działkami wchodzącymi w skład Obszaru lub graniczącymi z nim. Do listy tej dołączono przedstawicieli samorządu oraz wybranych instytucji działających lokalnie.

Pierwsze spotkanie z ówczesnym zarządcą obiektu, informujące o przystąpieniu do realizacji projektu odbyło się w dniu 7 maja 2011 r. W trakcie spotkania poinformowano księdza proboszcza o założeniach projektu oraz zasadach współpracy. Policzone również nietoperze wylatujące z kościoła po zachodzie słońca. Kolejne spotkanie, z nowym już księdzem proboszczem odbyło się 21 lipca 2011 roku. Nowemu gospodarzowi obiektu również przedstawiono założenia projektu i zasady współpracy przy projektowanym planie zadań ochronnych. Tego dnia skontrolowano również obiekt i policzone nietoperze na strychu i wieży kościoła. Sprawdzono również wloty do obiektu jak i otoczenie (obecność liniowych ciągów zadrzewień, połączenie z lasami i iluminację kościoła). Kolejna kontrola miała miejsce 26 sierpnia. Wtedy również liczone nietoperze przebywające w obiekcie. Ostatnia kontrola, mająca stwierdzić czy nietoperze korzystają ze schronienia w kościele również jesienią miała miejsce 17 października 2011 roku. W tym dniu odbyło się również sprzątnięcie strychu kościoła, zorganizowane przez Polskie Towarzystwo Przyjaciół Przyrody „pro Natura” z Wrocławia.

Ze względu na położenie obszaru Natura 2000 Kościół w Konradowie w obrębie Gminy Łądek Zdrój i Nadleśnictwa Łądek Zdrój, po podsumowaniu zebranych danych terenowych, kolejne kroki skierowano do tych instytucji. Podczas rozmów telefonicznych w styczniu 2012 ustalono grono osób potencjalnie zainteresowanych działaniami planowanymi na obszarze Natura 2000 Kościół w Konradowie. Stworzono listę, na podstawie której zawiadomiono 10 różnych instytucji. Z siedmiu placówek zgłoszono osoby, które weszły w skład Zespołu Stron Zainteresowanych, będącego grupą roboczą pracującą przy powstającym planie zadań ochronnych. Zorganizowano dwa spotkania dyskusyjne Zespołu Stron Zainteresowanych, które odbyły się w Urzędzie Gminy Łądek Zdrój w dniach 3 i 17 lutego 2012 r. Termin pierwszego spotkania ustalano telefonicznie z przedstawicielami instytucji, a następnie rozsyłano do wszystkich zaproszenia pocztą. Termin drugiego spotkania ustalono na zakończenie zebrania Zespołu 3 lutego. Celem spotkań było zweryfikowanie przebiegu granic Obszaru, ustalenie przedmiotów ochrony Obszaru oraz wypracowanie spójnego planu ochrony obszaru Natura 2000 Kościół w Konradowie. Na spotkaniach wspólnie ustalono również kluczowe korytarze ekologiczne - cieki oraz nieprzerwane (odstęp między drzewami/krzewami ok. 10 m) ciągi drzew i krzewów, które powinny być zachowane. Tego typu struktury są chętnie wykorzystywane przez nietoperze. Ich zachowanie, a tym samym utrzymanie połączenia między schronieniem na strychu kościoła a żerowiskami w lasach, ma duże znaczenie w utrzymaniu stanowiska chronionego gatunku nietoperza. Spotkania miały charakter otwarty i mógł brać w nich udział każdy zainteresowany. Oryginały listy uczestników spotkań

oraz protokoły z ich przebiegu dostępne są w siedzibie RDOŚ we Wrocławiu, a ich kopie załączono do planu zadań ochronnych. Wszystkie informacje dotyczące przebiegu i postępów prac nad planem zadań ochronnych publikowane były sukcesywnie na stronie internetowej RDOŚ we Wrocławiu, tak więc każdy mógł zgłaszać uwagi i wnioski podczas procesu planistycznego. Końcowy projekt Planu udostępniono – w trybie art. 39 ust.1 pkt. 1, 2, 3, 4 i 5 ustawy z dnia 3 października 2008 r. o udostępnianiu informacji o środowisku i jego ochronie, udziale społeczeństwa w ochronie środowiska oraz o ocenach oddziaływania na środowisko (Dz. U. Nr 199, poz. 1227 ze zm.), w związku z art. 28 ust. 4 ustawy z dnia 16 kwietnia 2004 roku o ochronie przyrody (Dz. U. z 2009 r. Nr 151, poz. 1220, z późn. zm.) w celu składania uwag i wniosków przez wszystkich zainteresowanych w siedzibie Urzędu Gminy Łądek Zdrój i Starostwa w Kłodzku, na stronie internetowej (w Biuletynie Informacji Publicznej) i w siedzibie Regionalnej Dyrekcji Ochrony Środowiska we Wrocławiu (na tablicy ogłoszeń i zamieszczono na stronie internetowej).

1.7. Kluczowe instytucje/osoby dla obszaru i zakres ich odpowiedzialności

Instytucja/osoby	Zakres odpowiedzialności	Adres siedziby instytucji/osoby	Kontakt
Marszałek Województwa Dolnośląskiego	Planowanie przestrzenne, polityka regionalna, promocja regionu	ul. Wybrzeże Słowackiego 12-14, 50-411 Wrocław	e-mail: umwd@dolnyslask.pl tel.: (71) 776 90 00
Starostwo Powiatowe w Kłodzku	Planowanie przestrzenne, zarządzanie gospodarką przestrzenną, nadzór nad gospodarką przestrzenną w lasach prywatnych, ochrona środowiska na obszarze powiatu, udostępnianie informacji	ul. Okrzei 1, 57-300 Kłodzko	tel.: (74) 865 75 11
Gmina Łądek Zdrój	Planowanie przestrzenne i ochrona środowiska na obszarze gminy, zarządzanie gospodarką przestrzenną i planowanie przestrzenne, udostępnianie informacji	ul. Rynek 31, 57-540 Łądek Zdrój	e-mail: sekretarz@ladek.pl tel.: (74) 811-78-50

Rada Gminy Łądek Zdrój	Uchwalanie studium uwarunkowań i kierunków zagospodarowania przestrzennego gminy oraz miejscowych planów zagospodarowania przestrzennego	ul. Rynek 31, 57-540 Łądek Zdrój	tel.: (74) 811-78-50
Regionalna Dyrekcja Ochrony Środowiska we Wrocławiu	Nadzór nad obszarami sieci Natura 2000, prowadzenie działań w zakresie ochrony przyrody na terenie województwa	pl. Powstańców Warszawy 1, 50-951 Wrocław	e-mail: sekretariat@rdos.wroclaw.pl tel.: (71) 340 68 07
Regionalna Dyrekcja Lasów Państwowych we Wrocławiu	Nadzór nad gospodarką leśną, prowadzenie działań w zakresie edukacji ekologicznej i ochrony przyrody	ul. Grunwaldzka 90, 50-950 Wrocław	e-mail: rdlp@wroclaw.lasy.gov.pl tel.: (71) 377 17 00
Dziekan Dekanatu Łądek Zdrój	Koordynowanie w dekanacie wspólnej działalności duszpasterskiej, zarządzanie majątkiem kościelnym oraz nadzór nad działalnością wchodzących w skład dekanatu parafii.	ul. Kościelna 24, 57-540 Łądek Zdrój	tel. centrala: (74) 85 64 400 fax: 74 85 64 414
Proboszcz parafii św. Mikołaja w Radochowie	Administracja kościoła filialny p.w. Podwyższenia Krzyża Świętego w Konradowie	Radochów 113 57-540 Łądek-Zdrój	tel.: (74) 814 76 84
Nadleśnictwo Łądek Zdrój - Regionalna Dyrekcja Lasów Państwowych we Wrocławiu	Prowadzenie gospodarki leśnej oraz działań w zakresie edukacji ekologicznej i ochrony przyrody	Strachocin 42, 57-550 Stronie Śląskie	e-mail: ladek@wroclaw.lasy.gov.pl tel.: (74) 814 14 39
Dolnośląski Zespół Parków Krajobrazowych, oddział Wałbrzych	Nadzór i działania związane z ochroną przyrody na terenie parku krajobrazowego	Mokrzyszów 111, 58-160 Świebodzice	e-mail: walbrzych@dzpk.pl tel.: (74) 850 88 11
Polskie Towarzystwo Przyjaciół Przyrody „pro Natura”	Prowadzenie działań w zakresie czynnej ochrony nietoperzy oraz edukacji ekologicznej	ul. Podwale 75, 50-449 Wrocław	e-mail: pronatura@pronatura.org.pl tel.: (71) 343 09 58

1.8. Zespół Stron Zainteresowanych

Imię i nazwisko	Funkcja	Nazwa instytucji /grupy interesu, którą reprezentuje	Kontakt
Andrzej Ruszlewicz	Planista, moderator, przedstawiciel RDOŚ we Wrocławiu	Regionalna Dyrekcja Ochrony Środowiska we Wrocławiu	e-mail: aruszlewicz@rdos.wroclaw.pl tel.: 721468852
Iwona Gottfried	Koordynator planu, ekspert ds. chiropterofauny	Firma „Ekoznawca” Iwona Gottfried	e-mail: iwona.gottfried@wp.pl tel.: 668 692 618
Tomasz Gottfried	Ekspert chiropterolog		e-mail: gottfri@wp.pl tel.: 696 345 228
Ks. Wojciech Zmysłowski	Zarządca obiektu	Proboszcz parafii p.w. Św. Mikołaja w Radochowie	e-mail: wojciechzmys@interia.pl tel.: (74) 814 76 84, kom. 605 364 934
Rafał Klodek	Starszy specjalista d/s Natura 2000	Regionalna Dyrekcja Ochrony Środowiska we Wrocławiu	e-mail: rklodek@rdos.wroclaw.pl
Kazimierz Szkudlarek	Burmistrz Łądek Zdroju	Urząd Miasta i Gminy Łądek Zdrój	e-mail: umig@ladek.pl tel.: (74) 811 78 50
Łukasz Waluś	Zastępca burmistrza	Urząd Miasta i Gminy Łądek Zdrój	e-mail: wice@ladek.pl tel.: (74) 811 78 50
Jadwiga Kuryluk	Naczelnik Wydziału	Urząd Miasta i Gminy Łądek Zdrój	e-mail: infrastruktura@ladek.pl
Jolanta Pelczarska	Inspektor d/s gospodarki przestrzennej	Urząd Miasta i Gminy Łądek Zdrój	e-mail: gospodarkaprzezstrzena@ladek.pl tel.: (74) 811 78 71
Patrycja Karolczak	Inspektor ds. ochrony środowiska i rolnictwa	Urząd Miasta i Gminy Łądek Zdrój	e-mail: rolnictwo@ladek.pl tel.: (74) 811 78 71
Mirosława Hlebig	Inspektor d/s dzierżaw nieruchomości i ochrony środowiska	Urząd Miasta i Gminy Łądek Zdrój	e-mail: ochronasrodowiska@ladek.pl tel.: (74) 811 78 73
Mariusz Krynicki	Inspektor ds. leśnictwa i ochrony środowiska	Urząd Miasta i Gminy Łądek Zdrój	e-mail: lesnictwo@ladek.pl tel.: 668 400 545
Mieczysław Krywieńko	Nadleśniczy	Nadleśnictwo Łądek Zdrój	tel.: (74) 814 14 39
Jan Chilarski	Zastępca nadleśniczego	Nadleśnictwo Łądek Zdrój	tel.: 669 984 619
Irena Foremnik	Specjalista ds. DZPK	Dolnośląski Zespół Parków Krajobrazowych	tel.: 695 582 852

2. Etap II Opracowanie projektu Planu Moduł A

2.1. Informacja o obszarze i przedmiotach ochrony

Typ informacji	Dane referencyjne	Zakres informacji	Wartość informacji	Źródło dostępu do danych
Materiały niepublikowane	Berkowska A. i Berkowski P. (dane niepublikowane). Dane zebrane w latach 2005-2007 w ramach badań do pracy doktorskiej wykonywanej na Uniwersytecie Wrocławskim dotyczącej śmiertelności ncocków dużych w koloniach rozrodczych.	Dokument zawierający jedyne dane dotyczące liczebności ncocków dużych w kolonii rozrodczej na strychu kościoła w Konradowie oraz terminów pojawiania się tych ssaków na stanowisku czy opuszczania przez nie obiektu w latach 2005-2007.	wysoka	Dane niepublikowane Agnieszki i Piotra Berkowskich.
Inwentaryzacje	Fulica – Jankowski W., 2002. Inwentaryzacja Przyrodnicza Województwa Dolnośląskiego, gmina Łądek Zdrój. Wrocław 2002.	Inwentaryzacja przyrodnicza zawierająca informacje m.in. o chiropterofaunie gminy.	niska	Zasoby Urzędu Wojewódzkiego we Wrocławiu
Inwentaryzacje	Furmankiewicz J. 2007. Inwentaryzacja nietoperzy na terenie Nadleśnictwa Łądek Zdrój.	Inwentaryzacja chiropterofauny w granicach Nadleśnictwa Łądek Zdrój	niska	Zasoby Nadleśnictwa Łądek Zdrój
Materiały niepublikowane	Standardowy Formularz Danych dla obszaru Natura 2000 PLH020008 Kościół w Konradowie. 2003.	Dokument stanowiący podstawę opisu Obszaru oraz przebiegu granic.	średnia	Plik PDF
Plany/programy/strategie/projekty	Plan zagospodarowania przestrzennego miejscowości Kąty Bystrzyckie. Uchwała Nr XIII/157/03 Rady Miejskiej w Łądku Zdroju z dnia 25.09.2004 r w sprawie miejscowego planu zagospodarowania przestrzennego miejscowości Kąty Bystrzyckie.	Dokument stanowiący podstawę planowania przestrzennego w miejscowości Kąty Bystrzyckie.	średnia	http://www.bip.ug-ladekzdroj.dolnyslask.pl/dokument.php?idok=181&idmp=51&r=r

Plany/programy/ strategie/projekty	Plan zagospodarowania przestrzennego miejscowości Konradów. Uchwała Nr XIII/156/03 Rady Miejskiej w Łądku Zdroju z dnia 25 września 2003 r w sprawie miejscowego plany zagospodarowania przestrzennego miejscowości Konradów.	Dokument stanowiący podstawę planowania przestrzennego w miejscowości Konradów.	wysoka	http://www.bip.ug-ladekzdroj.dolnyslask.pl/dokument.php?idok=183&idmp=51&r=r
Plany/programy/ strategie/projekty	Studium uwarunkowań i kierunków zagospodarowania przestrzennego Miasta i Gminy Łądek Zdrój. Załącznik do Uchwały NR L/376/10 Rady Miejskiej w Łądku Zdroju dnia 29 października 2010 roku.	Studium określa cele i kierunki polityki przestrzennej prowadzonej przez samorząd.	wysoka	http://www.google.pl/search?q=studium+uwarunkowa%C5%84+i+kierunk%C3%B3w+zagospodarowania+Gmina+L%C4%85dek+Zdr%C3%B3j&ie=utf-8&oe=utf-8&aq=t&rls=org.mozilla:pl:official&client=firefox-a
Plany/programy/ strategie/projekty	Program Ochrony Środowiska dla Miasta i Gminy Łądek Zdrój. Eko-Efekt Sp. z o.o., Warszawa, 24 marzec 2005.	Określa politykę środowiskową, ustala cele i zadania środowiskowe oraz programy zarządzania środowiskowego w mieście i gminie.	niska	http://ladek.biuletyn.info.pl/
Plany/programy/ strategie/projekty	Strategia rozwoju powiatu kłodzkiego do 2015 roku. Diagnoza i cele strategiczne. Starostwo Powiatowe w Kłodzku, marzec 2006.	Dokument określający główne kierunki rozwojowe powiatu pozwalający uporządkować i usystematyzować aktywność powiatu.	niska	http://bip.powiat.klodzko.pl/pi/spklo/3934.pdf
Plany/programy/ strategie/projekty	Strategia rozwoju Gminy Łądek Zdrój na lata 2004-2013.	Dokument określający główne kierunki rozwojowe gminy pozwalający uporządkować i usystematyzować działalność.	niska	http://www.bip.ug-ladekzdroj.dolnyslask.pl/dokument.php?idok=120&idmp=26&r=r

Plany/programy/ strategie/projekty	Wieloletni plan inwestycyjny Gminy Łądek Zdrój na lata 2007-2013.	Dokument pozwalający zaplanować inwestycje i wydatki. Umożliwia podejmowanie odpowiednich działań przygotowawczych, przeprowadzenie bardziej szczegółowych analiz opłacalności i celowości zamierzeń inwestycyjnych.	niska	http://www.bip.ug-ladekzdroj.dolnyslask.pl/dokument.php?idok=121&idmp=26&r=r
Plany/programy/ strategie/projekty	Plan urządzania lasu dla Nadleśnictwa Łądek Zdrój na okres od 1 stycznia 2010 r. do 31 grudnia 2019. Program ochrony przyrody.	Określa zakres działań gospodarki leśnej realizowanej na terenie Lasów Państwowych, program ochrony przyrody.	średnia	http://bip.lasy.gov.pl/pl/bip/px_dg~rdlp_wroclaw~nadm_ladek_zdroj~pop_2010_2019.pdf
Plany/programy/ strategie/projekty	Plan urządzania lasu dla Nadleśnictwa Łądek Zdrój na okres od 1 stycznia 2010 r. do 31 grudnia 2019. Ogólny opis lasów. Wykaz projektowanych cięć rębnych z zestawieniami tabelarycznymi.	Określa zakres działań gospodarki leśnej realizowanej na terenie Lasów Państwowych, program ochrony przyrody.	średnia	http://bip.lasy.gov.pl/pl/bip/px_dg~rdlp_wroclaw~nadm_ladek_zdroj~wykazy_i_tabele_2010_2019.pdf
Plany/programy/ strategie/projekty	Wojewódzki Program Ochrony Środowiska Województwa Dolnośląskiego na lata 2008-2011 z uwzględnieniem lat 2012-2015.	Określa politykę środowiskową, ustala cele i zadania środowiskowe oraz szczegółowe programy zarządzania środowiskowego, odnoszące się do aspektów środowiskowych, które mają na celu poprawę jakości życia człowieka na terenie województwa.	niska	http://bip.umwd.dolnyslask.pl/plik.php?id=13616
Plany/programy/ strategie/projekty	Aktualizacja programu ochrony środowiska dla Powiatu Kłodzkiego na lata 2008-2011. proGEO, Wrocław sierpień 2008 r.	Określa politykę środowiskową, ustala cele i zadania środowiskowe oraz programy zarządzania środowiskowego w powiecie.	niska	http://www.bip.powiat.klodzko.pl/pw/spklo/12725.pdf
Ekspertyzy przyrodnicze	Studium przestrzennych uwarunkowań rozwoju energetyki wiatrowej w województwie dolnośląskim. Wojewódzkie Biuro Urbanistyczne we Wrocławiu. Wrocław 2009, str. 121.	Ocena przyrodniczo-przestrzennych, prawnych i technicznych uwarunkowań związanych z możliwymi lokalizacjami farm wiatrowych na terenie województwa dolnośląskiego.	wysoka	http://www.wbu.wroc.pl/pliki/Tekst%20Studium.pdf

Ekspertyzy przyrodnicze	Furmankiewicz J., Gottfried I. 2009. Ekspertyza chiropterologiczna dla określenia przyrodniczych uwarunkowań lokalizacji elektrowni wiatrowych na terenie województwa dolnośląskiego. WBU, Wrocław.	Dokument zawierający informacje o planach związanych z rozwojem energetyki wiatrowej na Dolnym Śląsku i oddziaływaniu farm na populację nietoperzy.	średnia	http://www.wbu.wroc.pl/index.php?strona=opracowania&jakie=gotowe&id=16&cale=1 http://www.wbu.wroc.pl/pliki/SEW_ekspertyza%20Chiro.pdf
Ekspertyzy przyrodnicze	Kokurewicz T., Furmankiewicz J., Woźnica A. J., Rusiński M., Haddow J., Urban R., Siudmak P. 2008. Metodyka oceny jakości żerowisk nocka dużego (<i>Myotis myotis</i>) i podkowca małego (<i>Rhinolophus hipposideros</i>). Projekt realizowany na zlecenie Ministerstwa Środowiska.	Dokument podsumowuje wyniki badań dotyczące żerowisk wykorzystywanych przez nocki duże z kolonii w kościele w Konradowie, określa dystanse przelotów na żerowiska.	wysoka	Zasoby Ministerstwa Środowiska

2.2. Ogólna charakterystyka obszaru

Obszar Natura 2000 Kościół w Konradowie PLH020008, włączony do sieci obszarów Natura 2000 w 2007 roku. W całości leży na terenie gminy Łądek Zdrój. Obszar obejmuje strych i wieżę kościoła oraz najbliższe otoczenie budynku. Najważniejszym obiektem w granicach tego Obszaru, z punktu widzenia gatunku nietoperza stanowiącego przedmiot ochrony Obszaru, jest strych XIII w. kościoła stanowiący schronienie nietoperzy. Kolonia nocków dużych dziś stanowi jedną z trzech największych kolonii tego gatunku na terenie Dolnego Śląska. Największa w regionie kolonia nocków dużych znalazła schronienie na strychu kościoła we Wleniu. Kolonia w Rościszowie jest obecnie podobnej wielkości jak w Konradowie. Kolonia w Konradowie jest również jedną z największych w skali Polski (700-800 samic). Na uwagę zasługuje również fakt, że na strychu kościoła schronienie znalazły, poza nockami dużymi, gacki brunatne (kolonia rozrodcza 30-40 osobników) oraz podkowiec mały (od 1 do 3 osobników obserwowano w okresie lipiec-sierpień 2011r.). W roku 2003 przy współpracy z Grupą do Badań i Ochrony Nietoperzy Polskiego Towarzystwa Przyjaciół Przyrody „pro Natura” z Wrocławia na strychu kościoła, pod kolonią zainstalowano platformę, na której zbiera się guano nietoperzy. Platforma chroni stop kościoła i jednocześnie ułatwia sprzątanie strychu. Nietoperze wlatują do wnętrza budynku przez okna w wieży i na strychu kościoła. Jak wykazały badania z użyciem telemetrii osobniki nocków dużych z kolonii w Konradowie żerują w pobliskich lasach i na łąkach w odległości nawet do 15 km od schronienia (Kokurewicz i in. 2010). Większość żerowisk nietoperzy jest

chroniona w ramach sieci Natura 2000 i znajduje się w pobliskich obszarach: Pasma Krowiarki PLH020019, Góry Żłote PLH020096 oraz Góry Bialskie i Grupa Śnieżnika PLH020016. Lecąc ze schronienia na żerowiska często wykorzystują liniowe struktury krajobrazu (aleje i szpalery drzew i krzewów). Zachowanie tego typu struktur, a tym samym utrzymanie połączenia między schronieniem w kościele a żerowiskami w lasach, ma duże znaczenie w zachowaniu trwałości stanowiska chronionego gatunku nietoperza.



Fot. 1. Kościół w Konradowie, 17.10.2011, fot. Łukasz Płoskoń.



Fot. 2. Okna w wieży i na strychu kościoła w Konradowie umożliwiają nietoperzom swobodny wlot do budynku, 17.10.2011, fot. Łukasz Płoskoń.

Położenie i krajobraz.

Obszar Natura 2000 Kościół w Konradowie PLH020008 w całości leży w **regionie biogeograficznym** kontynentalnym. **Administracyjnie** położony jest w regionie jeleniogórsko-wałbrzyskim (PL011), w województwie dolnośląskim, powiecie kłodzkim, w gminie Lądek Zdrój, na działkach ewidencyjnych 428 i 429 (obręb ewidencyjny miejscowości Konradów). Jest to obręb Nadleśnictwa Lądek Zdrój.

Zgodnie z **podziałem fizyczno-geograficznym** Kondrackiego (2001) Obszar w całości położony jest w granicach mezoregionu Masyw Śnieżnika (332.62). Szczegółowa lokalizacja Obszaru w hierarchii podziału fizyczno-geograficznego prezentuje się następująco:

Megaregion: Pozaalpejska Europa Środkowa

 Prowincja: Masyw Czeski

 Podprowincja: Sudety z Przedgórzem Sudeckim

 332.6 – Makroregion: Sudety Wschodnie

 332.62 – Mezoregion: Masyw Śnieżnika

Zgodnie z **geobotanicznym podziałem** Polski autorstwa Szafera (1972), zmodyfikowanym przez Matuszkiewicza (1993) oraz Kuczyńską (1997) omawiany Obszar położony jest na terenie Okręgu Sudety Wschodnie (7.4) i Podokręgu Masyw Śnieżnika i Góry Bialskie (7.4.2). Wykaz jednostek geobotanicznych występujących w obrębie Obszaru przedstawia poniższe zestawienie:

Państwo: Holarktyka

 Obszar: Euro-Syberyjski

 Prowincja: Górska

 Podprowincja: Hercyńsko-Sudecka

 B. Dział Sudecki

 Okręg: 7.4. Sudety Wschodnie

 Podokręg: 7.4.2. Masyw Śnieżnika i Góry Bialskie

Z kolei przy zastosowaniu podziału geobotanicznego przyjętego przez Matuszkiewicza (2008) Obszar położony jest w granicach Podokręgu Dolnoregłowego Piętra Masywu Śnieżnika (G.1b.10.d), w obrębie Okręgu Sudetów Wschodnich (G.1b.10). Szczegółowa lokalizacja Obszaru w hierarchii podziału geobotanicznego prezentuje się następująco:

Prowincja Subatlantycka Górską

Podprowincja Hercyńsko-Czeska

G – Dział Sudecki

G1 – Kraina Sudetów

G.1b. – Podkraina Wschodniosudecka

G.1b.10. – Okręg Sudetów Wschodnich

G.1b.10.d – Dolnoregłowego Piętra Masywu Śnieżnika

Zgodnie z **regionalizacją przyrodniczo-leśną** opracowaną pod kierunkiem T. Tramplera (Trampler i in. 1990) Obszar zlokalizowany jest w Krainie Sudeckiej (VII), Dzielnicy Sudetów Wschodnich (VII.3).

Obszar pod względem rzeźby terenu posiada charakter typowo górski. Leży w zasięgu trzech masywów górskich Sudetów Wschodnich – Masywu Śnieżnika (drugim pod względem wysokości masywem polskiej części Sudetów), Gór Bialskich i Gór Żłoty. Obszar Natura 2000 Kościół w Konradowie leży w bezpośrednim sąsiedztwie obszaru Natura 2000 Pasma Krowiarki, a więc otoczony jest urozmaiconym i bogatym przyrodniczo terenem. Wzniesienia nie przekraczają tu 700 m n.p.m, a strome zbocza porośnięte są lasami. W dolinie głównego ciek Konradka dominuje krajobraz rolniczy jednak grunty leśne pokrywają ok. 60% terenu w promieniu do 5 km od kościoła. Wśród typów siedliskowych dominują las mieszany górski, ols górski, bór mieszany górski i las górski. Najliczniejsze są gatunki iglaste (świerk), jednak występują fragmenty z dominującym bukiem. W ostatnich latach dąży się do wzrostu udziału procentowego drzew liściastych zwłaszcza buka, jawora i jesionu, co będzie służyło chiropterofaunie, gdyż większość gatunków nietoperzy preferuje lasy liściaste.

Gleby i budowa geologiczna.

W bezpośredniej okolicy Obszaru Natura 2000 Kościół w Konradowie PLH020008 występują tereny o bardzo złożonej budowie geologicznej i tektonicznej. Obszar należy do metamorficznej jednostki łądecko-śnieżnickiej. Skąły tworzące tę formację to łupki łuszczkowe oraz gnejsy gierałtowskie i śnieżnickie. Skąły te są różnego wieku, głównie staropaleozoiczne, ale także karbońskie, trzecio- i czwartorzędowe. Na powierzchni występują przede wszystkim gleby typowe dla obszarów górskich i dolin górskich cieków: gleby inicjalne skaliste (litosole) i luźne (regosole) oraz gleby brunatne właściwe (podtypy: gleby brunatne wylugowane i brunatne kwaśne i gleby brunatne właściwe – osady deluwialne), rodzaj: gliny średnie pylaste.

Klimat.

Obszar Natura 2000 Kościół w Konradowie, tak jak cała gmina Łądek Zdrój położony jest w klimacie, który kształtowany jest przez napływające z Atlantyku masy powietrza polarno-morskiego, oraz masy powietrza polarno-kontynentalnego napływające z północno-wschodniej Europy. Powoduje to występowanie na tym terenie częstych burz. Opady atmosferyczne są mniejsze niż na przyległych terenach górskich i wynoszą około 860 mm/rok, przy czym połowa to opady śniegu. Stosunkowo duże opady w porównaniu do średniej krajowej oraz częstość występowania burz powodują, iż występuje tu wysoka wilgotność powietrza.

Klimat regionalny gminy można scharakteryzować podając kilka parametrów:

- usłonecznienie średnioroczne: średnia liczba dni pogodnych (zachmurzenie ≤ 20 %) w roku wynosi 41, a pochmurnych (zachmurzenie ≥ 80 %) blisko 150;
- temperatury średnie wieloletnie: średnia roczna waha się od 6 - 7 °C na terenach najniżej położonych, do 5 - 6 °C w wyższych partiach gór. Obniża się wraz ze wzrostem wysokości nad poziomem morza przeciętnie o 0,51 °C/100 m.
- średnia roczna wilgotność względna wynosi 79%;
- suma średnioroczna opadów 700 - 1000 mm;
- liczba dni z pokrywą śnieżną: śnieg pojawia się około 15 października i utrzymuje się do około 15 kwietnia; średnia grubość pokrywy śnieżnej na obszarach najniżej położonych osiąga 15 - 20 cm; natomiast w położonych wyżej (400 - 600 m n.p.m) i sięga 20-30 cm;
- dominujący kierunek wiatrów to południowo-zachodni (22%), średnia roczna prędkość wiatru wynosi od 3,0-3,5 m/s. do 10 m/s. Ogółem przez 70 - 90 dni w roku wieją wiatry z prędkością przekraczającą 20 m/s;
- długość okresu wegetacyjnego: 155 - 180 dni (w zależności od wysokości n.p.m).

Na tle województwa dolnośląskiego klimat gminy wyróżnia się względnie wysokim poziomem opadów.

Wody powierzchniowe.

Przez obszar Natura 2000 Kościół w Konradowie nie przepływa żaden ciek wodny. Przez miejscowość Konradów, w granicach której leży Obszar przepływa Potok Konradka, który jest lewobrzeżnym dopływem rzeki Białej Łądeckiej. Rzeka Biała Łądecka wraz z dopływami charakteryzuje się dużymi wahaniami stanów wody, szczególnie w okresie wiosenno-letnim. Spowodowane jest to jej typowo górską specyfiką oraz niewielką retencją wodną obszarów zlewni tej rzeki. Na terenie gminy brak jest większych naturalnych zbiorników wodnych. Występuje jedynie kilka zbiorników sztucznych, z których większość służy hodowli ryb, głównie pstrąga. Zbiorniki tego typu znajdują się w dolinach Białej Łądeckiej oraz Potoku Konradka.

Istniejące i proponowane formy ochrony przyrody zlokalizowane na terenie Obszaru.

Na terenie obszaru Natura 2000 Kościół w Konradowie nie ma innych form ochrony przyrody. Również nie przewiduje się objęcia Obszaru, czy jego części inną formą ochrony niż sieć Natura 2000.

Korytarze ekologiczne zapewniające łączność z sąsiadującymi obszarami Natura 2000.

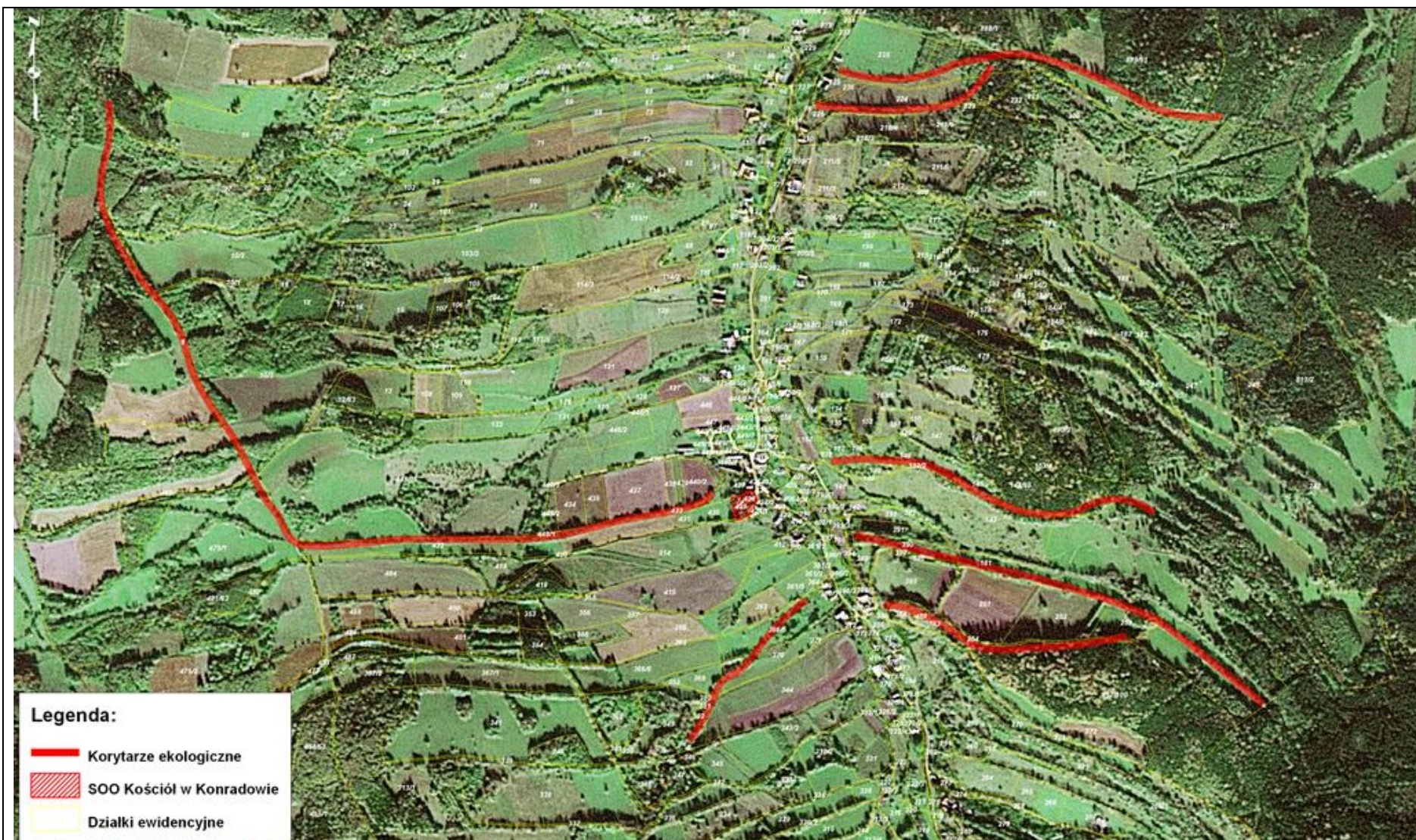
Obszar Natura 2000 Kościół w Konradowie położony jest na terenie zabudowanym, w strefie zintegrowanej ochrony walorów środowiska przyrodniczego, kulturowego i krajobrazu oraz w strefie obszarów najwyższej ochrony proponowanej przez Wojewódzkie Biuro Urbanistyczne. Obszar ma dobre połączenie z lasami, w tym z lasami stanowiącymi żerowiska, a wchodzącymi w granice obszarów Natura 2000 m.in. Pasma Krowiarki PLH020019, Góry Żłote PLH020096 oraz Góry Bialskie i Grupa Śnieżnika PLH020016. Wykorzystując liczne, liniowe elementy środowiska (zadrzewienia śródpolne szpalery drzew i krzewów, których elementy są oddalone od siebie o ok. 10 m) nietoperze mogą przelatywać między schronieniem a żerowiskami w lasach czy na łąkach. Zachowanie liniowych struktur, zwłaszcza wyznaczonych „korytarzy kluczowych” (Ryc. 1), a tym samym utrzymanie połączenia między schronieniem w kościele a żerowiskami w lasach, ma duże znaczenie w zachowaniu trwałości stanowiska chronionego nocka dużego. W niniejszym dokumencie zaproponowano kilka kluczowych korytarzy ekologicznych:

- korytarz zachodni ciągnący się na zachód od Obszaru, wzdłuż zadrzewienia śródpolnego (działka ewidencyjna nr 433), następnie wzdłuż granicy między działkami nr 449/16 a 432, dalej wzdłuż zadrzewienia na północny-wschód (działka nr 453) i ciągów roślinności wzdłuż działek nr 9 i 1156 do większych fragmentów lasów;
- korytarz południowo-zachodni biegnący wzdłuż zadrzewień cieką przepływającego przez działki 366/5, 370 i 369 do większych fragmentów lasów;
- korytarz wschodni - południowy wzdłuż południowej granicy działki nr 385 i dalej wzdłuż zadrzewień na działce 254;
- korytarz wschodni – środkowy biegnący wzdłuż działki nr 393 oraz północnej granicy działek 251, 252 i 253;
- korytarz wschodni – północny ciągnący się wzdłuż działek nr 140 i 133/2;
- korytarz północny biegnący wzdłuż zadrzewień na działkach 225 i 223 oraz wzdłuż zadrzewień przy południowej granicy działek nr 218/3, 218/4 i 218/5.

W strukturze użytkowania gruntów gminy Łądek Zdrój lasy i grunty leśne stanowią 51%, tak więc, lesistość jest znacznie większa niż w powiecie kłodzkim (35,1%) i województwie dolnośląskim (29,3%). Tak duży udział terenów zielonych, zwłaszcza lasów, zapewnia liczne żerowiska obfitujące w pokarm i sprzyja zachowaniu kolonii nietoperzy.

Przedmioty ochrony Obszaru.

Obszar został powołany dla ochrony wymienionego w Załączniku II i IV Dyrektywy Rady 92/43/EWG nocka dużego *Myotis myotis*. Na strychu kościoła latem przebywa jedna z największych na Dolnym Śląsku, ale i w Polsce, kolonia rozrodcza tego gatunku licząca 700-800 samic. W SDF Obszaru stan zachowania gatunku opisano jako dobry (kategoria B). W lipcu 2011 roku łączna liczba osobników tego gatunku wynosiła ok. 1300 osobników (samice i młode). Parametr stan siedliska (strychu stanowiącego schronienie kolonii rozrodzkiej) określono jednak jako niezadowalający (kategoria U1 według opracowywanej metodyki ogólnopolskiego monitoringu gatunku – Kepel 2010), ze względu na zły stan więźby i poszycia dachu, które wymagają wymiany. Ze względu jednak na możliwość przeprowadzenia remontu dachu, w terminie bezpiecznym dla kolonii, zastosowanie bezpiecznych dla ssaków środków konserwacji drewna perspektywy ochrony nocka dużego określone



Ryc. 1. Kluczowe korytarze ekologiczne zapewniające łączność z sąsiadującymi obszarami Natura 2000, których zachowanie ma istotne znaczenie w utrzymaniu stanowiska nietoperzy w kościele w Konradowie.

zostały jako niezadowolające (kategoria U1 według metodyki monitoringu) a nie złe.

Poza wymienionym wyżej nockiem dużym, w SDF Obszaru uwzględnione są również inne gatunki nietoperzy zamieszczone w Załączniku II i/lub IV Dyrektywy Siedliskowej. Zarówno strych jak i wieża kościoła są wykorzystywane przez gacki brunatne *Plecotus auritus*, których kolonię rozrodczą w roku 2011 oceniono na 30-40 osobników. Ponadto w minionym roku, po raz pierwszy w obiekcie obserwowano podkowca małego *Rhinolophus hipposideros*, który znalazł na wieży kościoła schronienie letnie (1-3 osobniki).

Działania gospodarcze w Obszarze.

Ze względu na niewielki obszar będący pod zarządem Parafii p.w. św. Mikołaja w Radochowie jest on wykorzystywany wyłącznie jako miejsce kultu religijnego.

Działania edukacyjne.

Informacje o kolonii nocków dużych na strychu kościoła w Konradowie oraz o obszarze Natura 2000 znaleźć można w internecie, głównie na stronach odnoszących się do sieci Natura 2000. W najbliższym czasie proboszcz parafii planuje informacje o kolonii nietoperzy zamieścić również na stronie parafii. Należałoby przeprowadzić warsztaty edukacyjne wśród lokalnej społeczności, zwłaszcza wśród młodzieży oraz postawić tablicę informacyjną o kolonii przed kościołem, by przybliżyć wizerunek nietoperzy i potrzeby ich ochrony.

2.3. Struktura własności i użytkowania gruntów

Typy użytków gruntowych	Typ własności	Powierzchnia użytków w ha	% udział powierzchni w obszarze
Inne (zabudowania)		0,4	100 %

2.4. Zagospodarowanie terenu i działalność człowieka

Typy użytków	Typ własności	Powierzchnia objęta dopłatami UE w ha	Rodzaj dopłaty, działania/priorytetu/programu
Inne	-	-	-

2.5. Istniejące i projektowane plany/programy/projekty dotyczące zagospodarowania przestrzennego

Tytuł opracowania	Instytucja odpowiedzialna za przygotowanie planu/programu/wdrażanie projektu	Ustalenia planu/programu/projekty mogące mieć wpływ na przedmioty ochrony	Przedmioty ochrony objęte wpływem opracowania	Ustalenia dot. działań minimalizujących lub kompensujących
Plan zagospodarowania przestrzennego miejscowości Kąty Bystrzyckie. Uchwała Nr XIII/157/03 Rady Miejskiej w Łądku Zdroju z dnia 25.09.2004 r. w sprawie miejscowego planu zagospodarowania przestrzennego miejscowości Kąty Bystrzyckie	Urząd Miasta i Gminy Łądek Zdrój	<p>Uwzględnienie Obszaru Natura 2000 i przedmiotów jego ochrony.</p> <p>Uwzględnienie „pasów zieleni” wzdłuż dróg, ich zachowanie i zaplanowanie nowych nasadzeń, które mają być realizowane podczas modernizacji dróg.</p>	1324 Nocek duży	Nie wskazano działań. Uwzględnić podczas aktualizacji w Planie aktualne granice obszaru Natura 2000 Kościół w Konradowie i zalecenia zawarte w Planie Zadań Ochronnych Obszaru.
Plan zagospodarowania przestrzennego miejscowości Konradów. Uchwała Nr XIII/156/03 Rady Miejskiej w Łądku Zdroju z dnia 25 września 2003 r. w sprawie miejscowego plany zagospodarowania przestrzennego miejscowości Konradów	Urząd Miasta i Gminy Łądek Zdrój	<p>Uwzględnienie konserwacji alei i szpalerów drzew, poprzez uzupełnianie ubytków.</p> <p>Wszelkie działania w kościele i prace ziemne wokół obiektu należy uzgadniać z konserwatorem zabytków.</p> <p>Nie uwzględniono w planie Obszaru Natura 2000 Kościół w Konradowie stychu i wieży kościoła jako stanowiska zwierząt chronionych.</p>	1324 Nocek duży	Nie wskazano działań. Uwzględnić podczas aktualizacji w Planie aktualne granice obszaru Natura 2000 Kościół w Konradowie i zalecenia zawarte w Planie Zadań Ochronnych Obszaru.

<p>Studium uwarunkowań i kierunków zagospodarowania przestrzennego Miasta i Gminy Łądek Zdrój. Załącznik do Uchwały NR L/376/10 Rady Miejskiej w Łądku Zdroju dnia 29 października 2010 roku.</p>	<p>Urząd Miasta i Gminy Łądek Zdrój</p>	<p>Uwzględniono w programie obszar Natura 2000 Kościół w Konradowie oraz strych kościoła jako cenny pod względem faunistycznym – ochronie nietoperzy.</p>	<p>1324 Nocek duży</p>	<p>Nie wskazano działań. Uwzględnić podczas aktualizacji w Studium aktualnych grani obszaru Natura 2000 Kościół w Konradowie i zalecenia zawarte w Planie Zadań Ochronnych Obszaru.</p>
<p>Program Ochrony Środowiska dla Miasta i Gminy Łądek Zdrój. Eko-Efekt Sp. z o.o., Warszawa, 24 marzec 2005.</p>	<p>Urząd Miasta i Gminy Łądek Zdrój</p>	<p>Uwzględniono w programie obszar Natura 2000 Kościół w Konradowie oraz strych kościoła jako cenny pod względem faunistycznym – ochronie nietoperzy. Przeznaczenie terenów rolnych na obszarach o gorszych warunkach dla rozwoju rolnictwa do zalesienia. Dążenie do wzrostu zalesienia gminy. Podczas planowania działań należy stosować nowoczesne przepisy ochrony przyrody i środowiska i wykonywać oceny oddziaływania inwestycji na środowisko. Podporządkowanie działalności gospodarczej wymogom ochrony zasobów i walorów przyrodniczych m.in. zmniejszenie chemizacji, zwiększenie zalesienia, przebudowa drzewostanu zgodnie z typem siedliskowym, utrzymanie i odtwarzanie korytarzy ekologicznych, rozszerzanie działalności edukacyjnej.</p>	<p>1324 Nocek duży</p>	<p>Nie wskazano działań. Uwzględnić podczas aktualizacji w Programie aktualne granice obszaru Natura 2000 Kościół w Konradowie i zalecenia zawarte w Planie Zadań Ochronnych Obszaru.</p>

<p>Strategia rozwoju Gminy Łądek Zdrój na lata 2004-2013.</p>	<p>Urząd Miasta i Gminy Łądek Zdrój</p>	<p>Nie uwzględniono obszaru Natura 2000 Kościół w Konradowie oraz ochrony nietoperzy.</p> <p>W analizie SWOT, w części dotyczącej środowiska, wymieniono program Natura 2000 jako szansę dla rozwoju gminy.</p>	<p>1324 Nocek duży</p>	<p>Nie wskazano działań. Uwzględnić podczas aktualizacji w Strategii rozwoju Gminy Łądek Zdrój aktualne granice obszaru Natura 2000 Kościół w Konradowie i zalecenia zawarte w Planie Zadań Ochronnych Obszaru.</p>
<p>Studium przestrzennych uwarunkowań rozwoju energetyki wiatrowej w województwie dolnośląskim. Wojewódzkie Biuro Urbanistyczne we Wrocławiu. Wrocław 2009, str. 121.</p>	<p>Wojewódzkie Biuro Urbanistyczne we Wrocławiu</p>	<p>Zanalizowano przyrodniczo-przestrzenne, prawne i techniczne uwarunkowania rozwoju energetyki wiatrowej na Dolnym Śląsku, uwzględniając rozmieszczenie ważnych stanowisk nietoperzy, w tym kościoła w Konradowie.</p>	<p>1324 Nocek duży</p>	<p>Zalecane działania mają wpływ korzystny. Wokół Obszaru wyznaczono 3 km strefę buforową, w której nie zaleca się lokowania farm wiatrowych. Podczas aktualizacji w Studium uwzględnić aktualne granice obszaru Natura 2000 Kościół w Konradowie i zalecenia zawarte w Planie Zadań Ochronnych Obszaru.</p>
<p>Plan urządzania lasu dla Nadleśnictwa Łądek Zdrój na okres od 1 stycznia 2010 r. do 31 grudnia 2019. Program ochrony przyrody.</p>	<p>Nadleśnictwo Łądek Zdrój</p>	<p>Uwzględniono w planie obszar Natura 2000 Kościół w Konradowie jako cenny pod względem faunistycznym – schronienie nietoperzy. Wymieniono również główne zagrożenia dla Obszaru.</p> <p>Wskazanie do zachowania właściwej struktury wiekowej i przestrzennej</p>	<p>1324 Nocek duży</p>	<p>W Prognozie oddziaływania na środowisko i obszar Natura 2000 dla niniejszego opracowania, działania minimalizujące zostały wpisane w odniesieniu do nocka dużego - przedmiotów ochrony w Obszarze.</p>

		<p>drzewostanów, poprzez stosowanie rębni złożonych i odpowiednio długiego okresu odnowienia.</p> <p>Wymienienie w rozdziale „Ochrona gatunkowa zwierząt” nocka dużego, z zaznaczeniem siedlisk preferowanych przez gatunek – starodrzewów liściastych i mieszanych.</p> <p>Wymienienie obrębów i wydzieleń wykorzystywanych przez gatunek, jako żerowiska.</p>		
--	--	---	--	--

2.6. Informacja o przedmiotach ochrony objętych Planem wraz z zakresem prac terenowych – dane zweryfikowane

Przedmiot ochrony	Ocena ogólna	Powierzchnia	Liczba stanowisk	Rozmieszczenie w obszarze	Stopień rozpoznania	Zakres prac terenowych uzupełniających/ Uzasadnienie do wyłączenia z prac terenowych
Gatunki zwierząt						
1324 Nocek duży	A	2,4 a	1	Strych i wieża kościoła w Konradowie. Załącznik, plik shp.	Bardzo dobry	Termin przygotowania planu zadań ochronnych (grudzień 2010-luty 2012) umożliwił wykonanie kilku kontroli nietoperzy na strychu i wieży kościoła w Konradowie. W opracowaniu wykorzystano również dane z lat 2005 – 2007 o populacji nocków dużych w kolonii zebrane w ramach badań naukowych prowadzonych do pracy doktorskiej (Berkowska A. i Berkowski P., dane niepublikowane). W opracowaniu uwzględniono również dane o żerowiskach nocków dużych z tej kolonii. Badania prowadzone w roku 2008 na zlecenie Ministerstwa Środowiska miały na celu wyznaczenie metodyki oceny jakości żerowisk nocka dużego (Kokurewicz i in. 2008). W przyszłości należy zaplanować badania umożliwiające dokładne rozpoznanie tras przelotów nocków dużych z kościoła w Konradowie na żerowiska. Do celu przygotowania planu zadań ochronnych wykonano cztery kontrole terenowe (7 maj, 21 lipiec, 26 sierpień i 17 październik). W celu ustalenia aktualnego stanu siedliska ocenę wskaźników stanu populacji i siedliska przeprowadzono zgodnie z metodyką monitoringu gatunku GIOŚ. Stan populacji oceniono jako właściwy (FV) a siedliska wraz z perspektywami ochrony gatunku jako niezadowolający (U1).

2.6.1. Typy siedlisk przyrodniczych

Brak typów siedlisk, które mogłyby być objęte projektem planu.

2.6.2. Gatunki roślin i ich siedliska występujące na terenie obszaru

Brak wyszczególnionych gatunków roślin które mogłyby być objęte projektem planu.

2.6.3. Gatunki zwierząt i ich siedliska występujące na terenie obszaru

1324 **Nocek duży** *Myotis myotis*

1. Status ochronny

Gatunek z załącznika II i IV Dyrektywy Siedliskowej, objęty ochroną gatunkową w Polsce. Na czerwonej liście IUCN (2011.2) gatunek najmniejszej troski (LC).

2. Krótka charakterystyka ekologiczna

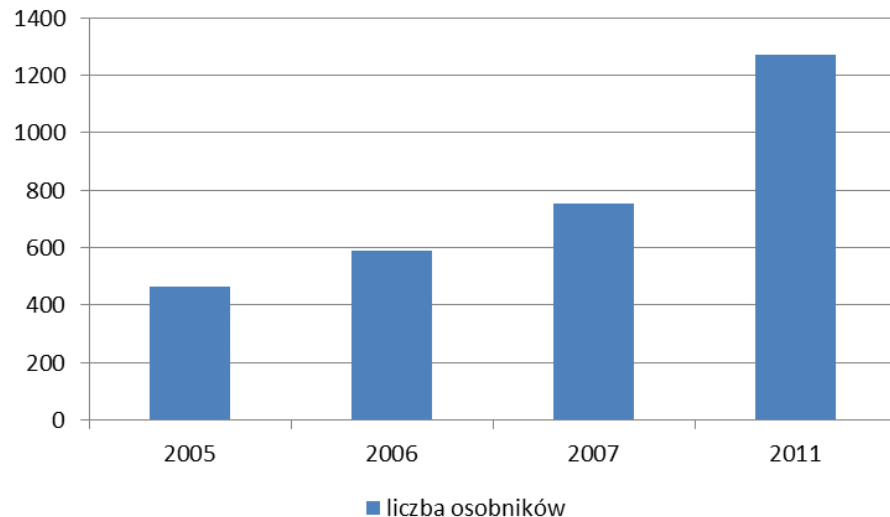
Jest gatunkiem synantropijnym, a jego żerowiska zlokalizowane są najczęściej na obszarach leśnych, rzadziej na terenach otwartych. Poluje m.in. na owady poruszające się w leśnej ściółce np. chrząszcze biegaczowate (*Carabidae*). Jego głównymi zimowiskami są sztolnie, jaskinie i innego rodzaju podziemia. Jako gatunek ciepłolubny najczęściej spotykany jest w dużych kubaturowo schronieniach o stabilnym mikroklimacie. Pojedyncze osobniki zimują również w małych, przydomowych piwniczkach, przepustach wodnych, szczelinach mostów i dziuplach. Letnie schronienia kolonii rozrodczych to najczęściej ciepłe strychy budynków, sporadycznie jaskinie lub inne duże podziemia. Kolonie rozrodcze mogą być bardzo duże, liczące nawet do dwóch tysięcy osobników. Najczęściej jednak spotyka się takie, w których liczba dorosłych samic nie przekracza kilkudziesięciu. Migruje na średnie dystanse od 60 do 80 km, choć obserwowane są również dalsze przeloty – ponad 250 km (Sachanowicz i Ciechanowski 2005).

3. Występowanie w Polsce

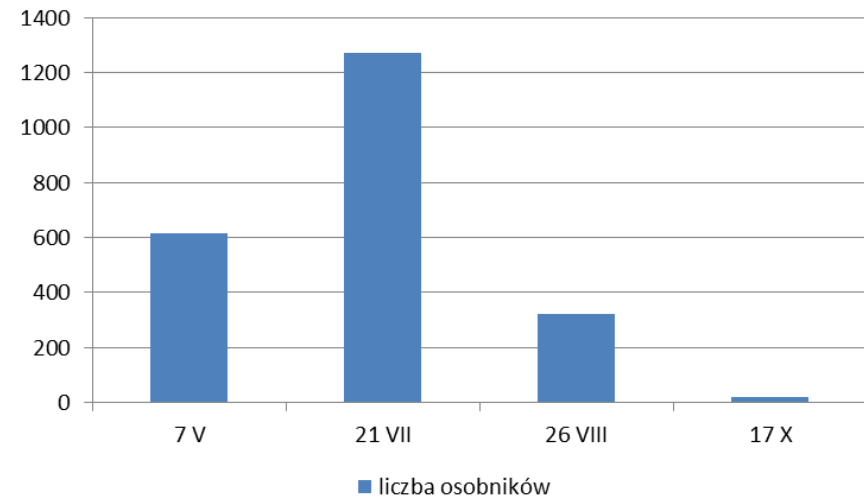
Występuje prawie w całym kraju, a zwarty zasięg geograficzny nocka dużego obejmuje południową, częściowo zachodnią i centralną Polskę. Obecnie populacja krajowa wydaje się być stabilna.

4. Stan zachowania w sieci Natura 2000

W raporcie z 2007 r. stan gatunku w regionie kontynentalnym określono jako niezadowalający (U1), a w regionie alpejskim jako właściwy (FV). W przypadku kolonii w regionie kontynentalnym stan gatunku na więcej niż połowie schronień otrzymał ocenę (FV) - stan właściwy. Z pośród stwierdzonych zagrożeń najpoważniejsze dla kolonii rozrodzonych nocków dużych stanowi zakładanie nocnego oświetlenia budynków sakralnych. W regionie alpejskim stan oceniono jako niezadowalający, o czym zdecydował głównie stan populacji (spadek liczebności w porównaniu do wcześniejszych danych). Stan siedlisk (w oparciu o dostępność wlotów i stan zabezpieczenia schronień) oceniono natomiast jako właściwy. W przypadku 11 spośród 12 badanych zimowisk w Polsce stan ochrony gatunku oceniono jako właściwy (FV) z uwagi zarówno na stabilną (a nawet wzrastającą w niektórych przypadkach) liczbę zimujących osobników, a także dostępność i właściwe zabezpieczenie schronień przed niepowołaną penetracją.



Rys.2. Zmiany liczebności nocków dużych *Myotis myotis* na strychu kościoła w Konradowie w latach 2005 - 2011.



Rys.3. Zmiany liczebności kolonii nocków dużych *Myotis myotis* na strychu kościoła w Konradowie w okresie maj- październik 2011 r.

5. Stan zachowania w obszarze i zagrożenia

Stan zachowania stanowiska kolonii rozrodzanej gatunku jakim jest strych kościoła w Konradowie określono jako niezadowalający (U1). Tym samym również perspektywy zachowania stanowiska oceniono podobnie (U1). Natomiast stan samej populacji oceniono na właściwy (FV).

Podczas badań prowadzonych w kolonii w latach 2005-2007 liczba samic w tej kolonii rosła z roku na rok (Rys. 1). W 2005 roku wynosiła 307 samic nocka dużego, w 2006 roku 382 samic, natomiast rok później 477 samic (Berkowska A., Berkowski P., dane niepublikowane). W roku 2011 obserwowano około 800 samic. Łączna liczba nietoperzy w kolonii (samic i młodych) w lipcu wynosiła około 1300 osobników (fot. 3). Od roku 2005 obserwowano wyraźny wzrost liczby osobników w tej kolonii rozrodczej. Wzrost ten jest rzędu 100-150 samic rocznie, co jest wartością bardzo wysoką. Nocki duże pojawiają się na strychu kościoła już na początku maja i opuszczają go pod koniec października (Rys. 2). W cieplejsze lata, pojedyncze osobniki mogą zostawać na strychu na okres jesieni czy nawet zimy.



Fot. 3. Kolonia nocków dużych *Myotis myotis* na strychu kościoła w Konradowie, 21.07.2011, fot. Tomasz Gottfried.



Fot. 4. Noczek duży *Myotis myotis*, fot. Iwona Gottfried.

Moduł B

3. Stan ochrony przedmiotów ochrony objętych Planem

Podana poniżej waloryzacja wskaźników stanu populacji, stanu siedliska oraz perspektyw zachowania gatunków w Obszarze została przeprowadzona według wskaźników monitoringu opracowanych przez GIOŚ (Kepel 2010). W opracowaniu „Monitoring gatunków zwierząt. Poradnik metodyczny. Części I” znajdują się wskaźniki dla oceny parametrów i wskaźników populacji i siedliska nocka dużego.

Tab. 1. Ocena stanu ochrony gatunku stanowiącego przedmiot ochrony obszaru Natura 2000 Kościół w Konradowie według kryteriów i wskaźników przyjętych dla tego gatunku w ramach monitoringu przyrodniczego GIOŚ. Symbol „A” oznacza stanowisko kolonii rozrodczej nocków dużych na strychu kościoła w Konradowie, FV – stan właściwy, U1 – stan niewłaściwy, niezadowalający, U2 – stan zły.

Przedmioty ochrony objęte Planem									
Gatunki	Kod Natura	Stano-wisko	Parametr stanu	Wskaźnik	Ocena stanu ochrony na podstawie dostępnych danych wg skali FV, U1, U2	Ocena stanu ochrony po weryfikacji terenowej wg skali FV, U1, U2		Ogólna ocena stanu ochrony siedliska/gatunku wg skali FV, U1, U2	Uwagi
Nocek duży <i>Myotis myotis</i>	1324	A	Parametry populacji gatunku	liczebność	FV	FV	FV	U1	Pogarsza się stan dachu kościoła. Jeśli remont nie zostanie przeprowadzony w ciągu najbliższych kilku lat może dojść do znacznego pogorszenia warunków i opuszczenia schronienia przez nietoperze. Dach przecieka w coraz większej liczbie miejsc, co ogranicza powierzchnię dostępną dla nietoperzy.
				struktura wiekowa	FV	FV			
			Parametry siedliska gatunku	powierzchnia schronienia dostępna (dogodna) dla nietoperzy	FV	U1	U1		
				zabezpieczenie przed niepokojeniem nietoperzy	FV	FV			
				dostępność wlotów dla nietoperzy	FV	FV			
			Perspektywy zachowania gatunku	-	U1	U1	U1		

Obszar Natura 2000 Kościół w Konradowie obejmuje jedno schronienie gatunku nietoperza stanowiącego przedmiot ochrony Obszaru. Kontrole schronienia kolonii rozrodczej nocków dużych na tym stanowisku prowadzono zgodnie ze standardową metodyką, opartą na parametrach i ich wskaźnikach określonych w metodyce monitoringu gatunków realizowanego przez Główny Inspektorat Ochrony Środowiska oraz Instytut Ochrony Przyrody PAN z Krakowa (Kepel 2010). Dokonano oceny kilku parametrów i szeregu wskaźników, pozwalających ocenić stan zachowania gatunku i jego siedliska w Obszarze. Każdy z uwzględnionych wskaźników oceniany był w trójstopniowej skali (FV – stan właściwy, U1 – stan niewłaściwy, niezadowolający, U2 – stan zły). Według cytowanej wyżej metodyki nie ma podanych wskaźników dla parametru „perspektywy zachowania”, w związku z powyższym nie podano wskaźników tego parametru W przypadku nietoperzy ocena „perspektyw zachowania” jest oceną ekspercką, będącą wypadkową aktualnego stanu populacji i siedliska, aktualnych oddziaływań i spodziewanych zagrożeń gatunku na stanowisku. Dla tego parametru nie są określone osobno wskaźniki waloryzacji i tym samym nie jest możliwa ocena tych wskaźników.

Liczebność nocków dużych w kolonii na strychu kościoła w Konradowie, określono jako właściwą (FV). Od 2005 roku, kiedy rozpoczęto badania tego gatunku na tym stanowisku (Berkowska A, Berkowski P., dane niepublikowane), obserwuje się wzrost liczebności populacji (Rys. 1). Podobnie oceniono wskaźnik „struktura wiekowa” gdyż liczebność osobników młodych była w 2011 roku większa niż 70% populacji osobników dorosłych z okresu wiosny. Wskaźniki siedliska, poza dostępną powierzchnią, również oceniono na stan właściwy. Strych kościoła jest zabezpieczony i nieudostępniany dla osób postronnych. Posiada wloty umożliwiające nietoperzom swobodny dostęp do obiektu. Pogarsza się jednak stan dachu, który przecieka w coraz większej liczbie miejsc. Tym samym powierzchnia dostępna dla nietoperzy może się zmniejszać z roku na rok.

Perspektywy zachowania gatunku określono jako niezadowolające (U1), gdyż remont dachu powinien być przeprowadzony w ciągu najbliższych kilku lat. W innym przypadku stan schronienia może ulec tak znacznemu pogorszeniu, iż nocki duże opuszczą je i stanowisko przestanie istnieć. Remont dachu powinien być prowadzony pod nadzorem specjalisty chiropterologa, tak by uwzględnić wymagania gatunku stanowiącego przedmiot ochrony Obszaru. Poza tym od kościoła odchodzą liczne szpalery drzew i krzewów (korytarze ekologiczne) prowadzące do lasów. Rozległe fragmenty lasów są najchętniej wykorzystywane jako żerowiska przez nocki duże i zapewniają kolonii bogatą bazę pokarmową. Duże znaczenie dla ochrony Obszaru, ma brak potencjalnych zagrożeń mogących wynikać ze zmian uwarunkowań przyrodniczych, społecznych lub gospodarczych. Dotyczy to zwłaszcza braku przesłanek mogących sugerować zmianę sposobu wykorzystywania terenu w najbliższym otoczeniu Obszaru.

Tab. 2. Waloryzacja wskaźników stanu populacji i siedliska nocka dużego według kryteriów i wskaźników przyjętych dla gatunku w ramach monitoringu przyrodniczego GIOŚ – schronienia letnie. FV – stan właściwy, U1 – stan niewłaściwy, niezadowalający, U2 – stan zły, XX – brak danych.

Wskaźnik/Ocena	FV	U1	U2	XX
Populacja				
Liczebność	Liczba osobników dorosłych większa niż 80% liczby z ubiegłego roku + jeśli dane dostępne, istotny statystycznie średni spadek liczebności z wielolecia nie większy niż 5% rocznie	Wyniki pośrednie między FV i U2	Liczba osobników dorosłych mniejsza niż 50% liczby z ubiegłego roku lub jeśli dane dostępne, istotny statystycznie średni spadek liczebności z wielolecia większy niż 10% rocznie	Brak porównywalnych danych z ubiegłego roku i z wielolecia lub brak danych z tego roku, lub rodzaj obiektu uniemożliwia wiarygodne policzenie nietoperzy z dokładnością min. +/- 25%
Struktura wiekowa	Liczebność młodych pokrytych futrem, ale przed uzyskaniem zdolności lotu, większa niż 70% dorosłych osobników z liczenia wiosennego, a jeśli go nie było – 75% z dnia liczenia młodych	Wyniki pośrednie między FV i U2	Liczebność młodych pokrytych futrem, przed uzyskaniem zdolności lotu, mniejsza niż 30% dorosłych osobników z liczenia wiosennego, a jeśli go nie było – z dnia liczenia młodych	Nie prowadzono liczenia młodych we właściwym terminie, rodzaj obiektu uniemożliwia policzenie młodych z dokładnością min. +/- 10% lub liczebność populacji jest FV, pomimo że w ciągu ostatnich 3 lat ten parametr był U1 lub U2
Siedlisko				
Powierzchnia schronienia dostępna (dogodna) dla nietoperzy	Powierzchnia schronienia dostępna dla nietoperzy nie uległa zmniejszeniu w ciągu ostatnich 5 lat, a jeśli uległa zmniejszeniu wcześniej, liczebność jest FV	Powierzchnia schronienia dostępna dla nietoperzy w ciągu ostatnich 5 lat uległa zmniejszeniu, jednak nie dotyczy to fragmentów o kluczowym znaczeniu dla nocków dużych, a jeśli uległa zmniejszeniu przed 5 latami – liczebność jest U1 lub XX	W ciągu ostatnich 5 lat powierzchnia schronienia dostępna dla nietoperzy uległa uszczupleniu o fragmenty o kluczowym znaczeniu dla nocków dużych, a jeśli miało to miejsce przed 5 latami – liczebność jest U2	Powierzchnia schronienia w ciągu ostatnich 5 lat uległa zmniejszeniu, jednak nie wiadomo, czy wyłączone fragmenty miały znaczenie dla nocków dużych

Zabezpieczenie przed niepokojeniem nietoperzy	Obiekt jest zabezpieczony i nietoperze nie są niepokojone przez ludzi w okresie przebywania	Dostęp ludzi do wnętrza obiektu jest utrudniony, jednak możliwy i zdarzają się przypadki niepokojenia (np. przez mieszkańców) lub dostęp nie jest zabezpieczony, jednak presja jest niewielka	Obiekt nie jest zabezpieczony lub jest zabezpieczony nieskutecznie i presja ze strony ludzi jest istotna lub potencjalnie istotna	Dostęp ludzi do wnętrza obiektu jest utrudniony lub trudny do określenia i brak danych umożliwiających ocenę istniejącej lub potencjalnej presji
Dostępność wylotów dla nietoperzy	Wyloty są stale dostępne w wystarczającej liczbie i brak czynników utrudniających korzystanie z nich przez nietoperze lub ponad 3 lata temu część wylotów została zamknięta albo powstały w nich utrudnienia, ale obecnie liczebność nocków dużych nie jest mniejsza od tej sprzed powstania tej przeszkody	Znacząca część wylotów w ciągu ostatnich 3 lat przestała być drożna, a pozostałe wyloty mają utrudnienia lub jest ich tak mało, że stanowi to utrudnienie lub zagrożenie dla nietoperzy, jednak nie stwierdzono jeszcze spadku liczebności nietoperzy z tego powodu	Znacząca część wylotów wykorzystywanych niegdyś przez nietoperze przestała być drożna, ma utrudnienia lub stanowi zagrożenie (np. kontuzje lub presja drapieżników), przy czym zagrożenie to zostało potwierdzone (np. znalezione ranne nietoperze), albo jeśli większość wylotów wykorzystywanych przez nietoperze jest w okresie przebywania nietoperzy oświetlona nocą	Liczba wylotów jest niewielka i trudno dostępna, ale trudno ocenić, czy stanowi to istotne utrudnienie dla nietoperzy
Perspektywy zachowania	<p>Perspektywy zachowania nocka dużego według kryteriów i wskaźników przyjętych dla gatunku w ramach monitoringu przyrodniczego GIOŚ (Kepel 2010;) – schronienia letnie.</p> <p>Jest to ocena ekspercka. Przy ocenie tego parametru bierzemy pod uwagę aktualny stan populacji i siedliska, aktualne oddziaływania i spodziewane zagrożenia gatunku na stanowisku (jak niepokojenie nietoperzy, wandalizm, planowane zmiany w użytkowaniu obiektu, jak np. remont dachu). Przydatne mogą być też wywiady z właścicielem obiektu i z lokalnymi mieszkańcami.</p>			

4. Analiza zagrożeń

Tab. 1. Główne istniejące i potencjalne zagrożenia w odniesieniu do przedmiotów ochrony.

L.p.	Przedmiot ochrony	Numer stanowiska	Zagrożenia	
			Istniejące	Potencjalne
1	1324 Nocek duży <i>Myotis myotis</i>	A. Strych i wieża kościoła	490 Inne rodzaje aktywności człowieka związane z urbanizacją, przemysłem etc. 790 Inne rodzaje zanieczyszczeń lub oddziaływań człowieka	110 Stosowanie pestycydów 151 Usuwanie żywopłotów i zagajników (utrata tras migracji na żerowisko – usuwanie liniowych elementów krajobrazu). 160 Gospodarka leśna 240 Pozyskiwanie / Usuwanie zwierząt, ogólnie 243 Chwywanie, trucie, kłusownictwo 410 Tereny przemysłowe i handlowe 490 Inne rodzaje aktywności człowieka związane z urbanizacją, przemysłem etc. 500 Sieć transportowa 511 Linie elektryczne 602 Kompleksy narciarskie 620 Sporty i różne formy czynnego wypoczynku, uprawiane w plenerze 740 Wandalizm 790 Inne rodzaje zanieczyszczeń lub oddziaływań człowieka 948 Pożar (naturalny) 963 Zawleczenie choroby 965 Drapieżnictwo

Tab. 2. Ocena istniejących zagrożeń z uwzględnieniem ich wpływu w odniesieniu do poszczególnych parametrów określających stan ochrony nocka dużego w obszarze Natura 2000. Kodowanie zagrożeń zgodne z Załącznikiem E do Standardowego Formularza Danych dla obszarów Natura 2000; wpływ oddziaływania: „+” – pozytywny, „-” – negatywny, „0” – neutralny; intensywność oddziaływania: A – silna, B – umiarkowana, C – słaba.

Istniejące zagrożenia					
Kod	Nazwa działalności	Intensywność A/B/C	Wpływ +/0/-	Parametr	Syntetyczny opis
490	Inne rodzaje aktywności człowieka związane z urbanizacją, przemysłem etc.	A	-	siedlisko, perspektywy zachowania gatunku	Zły stan techniczny obiektu a przede wszystkim pogarszający się stan dachu, może doprowadzić do znacznego pogorszenia warunków w stanowisku i opuszczenia schronienia przez nietoperze.

Tab. 3. Ocena potencjalnych zagrożeń z uwzględnieniem ich wpływu w odniesieniu do poszczególnych parametrów określających stan ochrony nocka dużego w obszarze Natura 2000. Kodowanie zagrożeń zgodne z Załącznikiem E do Standardowego Formularza Danych dla obszarów Natura 2000; wpływ oddziaływania: „+” – pozytywny, „-” – negatywny, „0” – neutralny; intensywność oddziaływania: A – silna, B – umiarkowana, C – słaba.

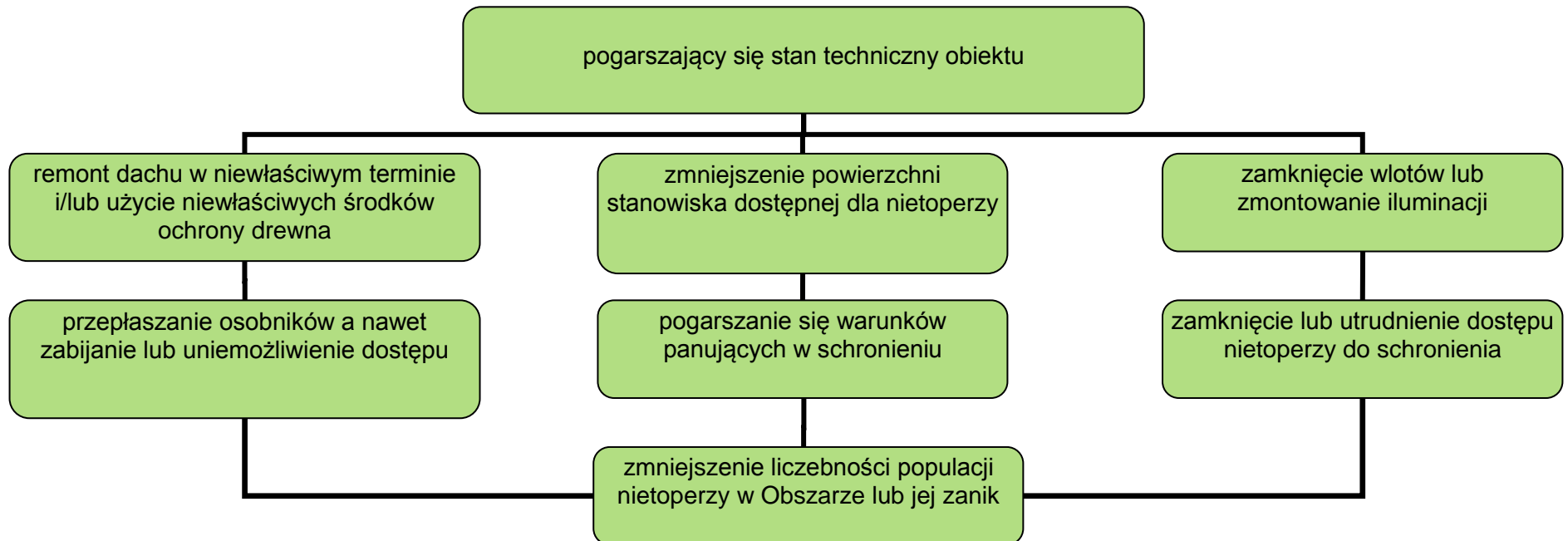
Potencjalne zagrożenia					
Kod	Nazwa działalności	Intensywność A/B/C	Wpływ +/0/-	Parametr	Syntetyczny opis
110	Stosowanie pestycydów	C	-	populacja, perspektywy zachowania gatunku	Kumulacja toksyn w wyniku zjadania zatrutych owadów powodująca pogorszenie kondycji lub śmierć osobników.
151	Usuwanie żywopłotów i zagajników	B	-	siedlisko, perspektywy zachowania gatunku	Utrata tras migracji na żerowiska związana z usuwanie liniowych elementów krajobrazu.
160	Gospodarka leśna - ogólnie	B	-	siedlisko, perspektywy zachowania gatunku	Lasy otaczające Obszar stanowią żerowisko umożliwiające istnienie kolonii. Nieprawidłowo prowadzona gospodarka leśna może powodować pogorszenie stanu żerowisk i tym samym wpływać na stan populacji.
240	Pozyskiwanie/usuwanie zwierząt, ogólnie	B	-	populacja, perspektywy zachowania gatunku	Celowe pozyskiwanie w sposób legalny lub nielegalny np. do celów badawczych lub handlowych.
243	Chwytnie, trucie, kłusownictwo	B	-	populacja, perspektywy zachowania gatunku	Zabijanie lub trucie osobników.
410	Tereny przemysłowe i handlowe	B	-	populacja, siedlisko, perspektywy zachowania gatunku	Zajęcie terenów leśnych lub łąkowych może zmniejszyć obszar żerowisk. Również zbyt bliska lokalizacja może w wyniku generowania hałasu, zanieczyszczeń lub z powodu oświetlenia płoszyć lub utrudniać dołot do schronienia.

490	Inne rodzaje aktywności człowieka związane z urbanizacją, przemysłem etc.	A	-	populacja, siedlisko, perspektywy zachowania gatunku	<p>Duże zagrożenie może stanowić sam remont dachu kościoła. Przeprowadzenie remontu w nieodpowiednim terminie (w okresie obecności kolonii rozrodczej tj. 15.04-15.09) czy uszczelnienie wlotów na strych może spowodować opuszczenie stanowiska a w skrajnych przypadkach doprowadzić również do śmierci osobników.</p> <p>Lokalizacja farm wiatrowych w promieniu 3 km od stanowiska może powodować zwiększoną śmiertelność wśród osobników migrujących między schronieniem w kościele a żerowiskami, zimowiskami oraz miejscami godów. Może również prowadzić do redukcji i/lub fragmentacji siedlisk, w tym żerowisk.</p> <p>Instalacja na kościele przekaźników telefonii komórkowej.</p>
500	Sieć transportowa	C	-	populacja, siedlisko, perspektywy zachowania gatunku	Rozbudowa dróg publicznych może powodować zwiększoną śmiertelność wśród osobników migrujących między schronieniem w kościele, a żerowiskami, zimowiskami oraz stanowiskami godowymi oraz zmniejszać powierzchnię żerowisk.
511	Linie elektryczne	C	-	populacja, siedlisko, perspektywy zachowania gatunku	Budowa lub rozbudowa linii elektrycznych na terenach leśnych może powodować fragmentację żerowisk oraz zmniejszać udział struktur liniowych stanowiących korytarze migracyjne.
602	Kompleksy narciarskie	B	-	siedlisko, perspektywy zachowania gatunku	Organizowanie infrastruktury związanej z tworzeniem kompleksów narciarskich, może powodować zmniejszenie areału żerowisk i pogorszenie ich stanu.
620	Sporty i różne formy czynnego wypoczynku, uprawiane w plenerze	C	-	siedlisko, perspektywy zachowania gatunku	Organizowanie infrastruktury związanej z aktywnymi formami wypoczynku w najbliższej okolicy Obszaru i instalowanie oświetlenia może powodować pogorszenie stanu populacji w wyniku np. płoszenia osobników, zniszczenia korytarzy.

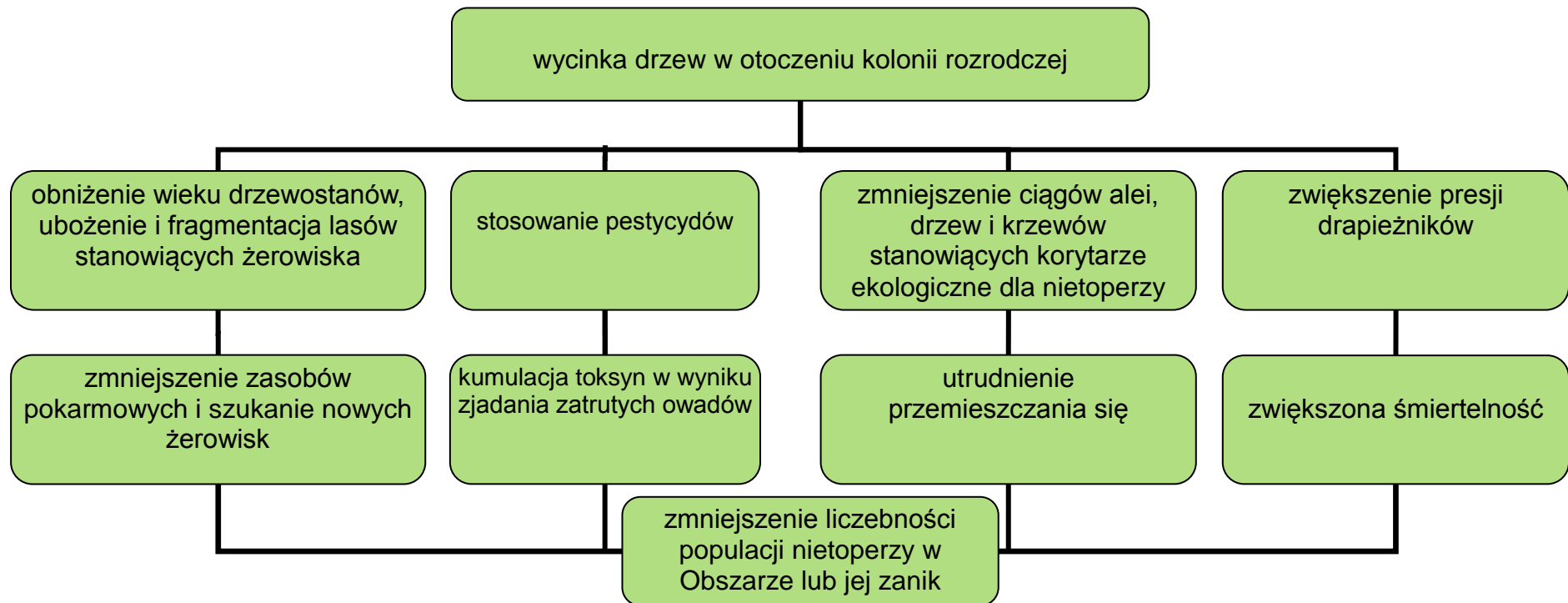
740	Wandalizm	A	-	populacja, siedlisko, perspektywy zachowania gatunku	Zagrożenie dla populacji stanowi podpalenie kościoła. Zagrożeniem będzie również przypadkowe czy celowe zabijanie nietoperzy.
790	Inne rodzaje zanieczyszczeń lub oddziaływań człowieka	A	-	populacja, siedlisko, perspektywy zachowania gatunku	Duże zagrożenie stanowi użycie podczas prac remontowych niewłaściwych środków np. do konserwacji drewna, co może spowodować opuszczenie stanowiska a w skrajnych przypadkach doprowadzić nawet do śmierci osobników. Jednym z najważniejszych zagrożeń dla kolonii nietoperzy jest zamontowanie iluminacja kościoła, zwłaszcza gdy światła będą skierowane na okna w wieży i na strychu, przez które nietoperze wylatują z budynku. Oświetlenie powoduje przepłaszanie osobników. Zagrożeniem może być również przeprowadzenie gazowania obiektu w okresie, gdy na strychu przebywają nietoperze.
948	Pożar (naturalny)	B	-	populacja, siedlisko, perspektywy zachowania gatunku	Zniszczenie lasów stanowiących żerowiskanocków dużych z kolonii w Konradowie może zmuszać nietoperze do szukania nowych żerowisk, co może wiązać się z opuszczeniem stanowiska w kościele.
963	Zawleczenie choroby	B	-	populacja, perspektywy zachowania gatunku	Ze względu na koncentrację dużej liczby osobników istnieje wysokie prawdopodobieństwo szybkiego rozprzestrzenienia się czynnika chorobotwórczego w całej populacji, co w skrajnych przypadkach może spowodować zanik populacji na stanowisku.
965	Drapieżnictwo	B	-	populacja, perspektywy zachowania gatunku	Obecność dużej kolonii może powodować specjalizację drapieżników, co może skutkować zmniejszeniem liczebności populacji.

Poniżej omówiono najważniejsze zagrożenia dla przedmiotu ochrony w Obszarze, rezygnując z opisu wszystkich wymienionych zagrożeń potencjalnych, ze względu na ich małe prawdopodobieństwo wystąpienia i niewielką intensywność.

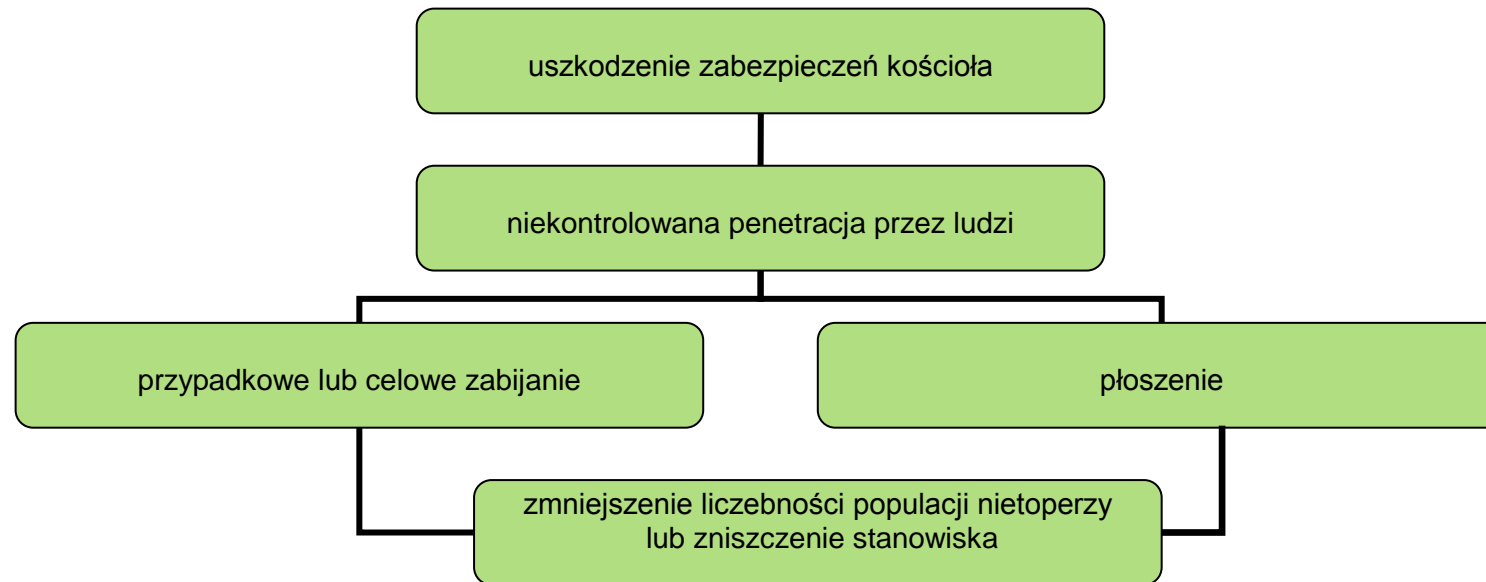
Obszar Natura 2000 Kościół w Konradowie obejmuje strych i wieżę kościoła stanowiące schronienie nietoperzy. Z tego względu największe zagrożenie dla Obszaru stanowi pogarszający się stan techniczny obiektu. Przede wszystkim zły stan dachu może doprowadzić do znacznego pogorszenia warunków w stanowisku w ciągu najbliższych lat i opuszczenia schronienia przez nietoperze. Duże zagrożenie może stanowić również sam remont kościoła. Uszczelnienie wlotów na strych może spowodować opuszczenie stanowiska a w skrajnych przypadkach doprowadzić również do śmierci osobników. Niebezpieczeństwo mogą stwarzać również środki jakie zostaną wykorzystane podczas prac remontowych. Ważne jest by zastosowano preparaty bezpieczne dla ssaków, chodzi przede wszystkim o właściwe dobranie środków do konserwacji drewna. Duże znaczenie ma również dobór odpowiedniego terminu rozpoczęcia i zakończenia prac remontowych czy gazowania kościoła. Remont w okresie przebywania na strychu nielotnych młodych spowoduje rozproszenie się kolonii i śmierć młodych. Znacząco negatywne oddziaływanie może również spowodować zamontowanie iluminacji kościoła i oświetlenie okien w wieży i na strychu, przez które wylatują nietoperze. Będzie to powodować przepłaszanie osobników tworzących kolonię i może doprowadzić do zaniku populacji. Najlepszym rozwiązaniem jest brak zewnętrznego oświetlenia kościoła. Podczas ewentualnego montowania iluminacji światła należy skierować tak, by nie oświetlały ścian i wieży, w których zlokalizowane są otwory wlotowe i pozostawić część obiektu w ocienieniu.



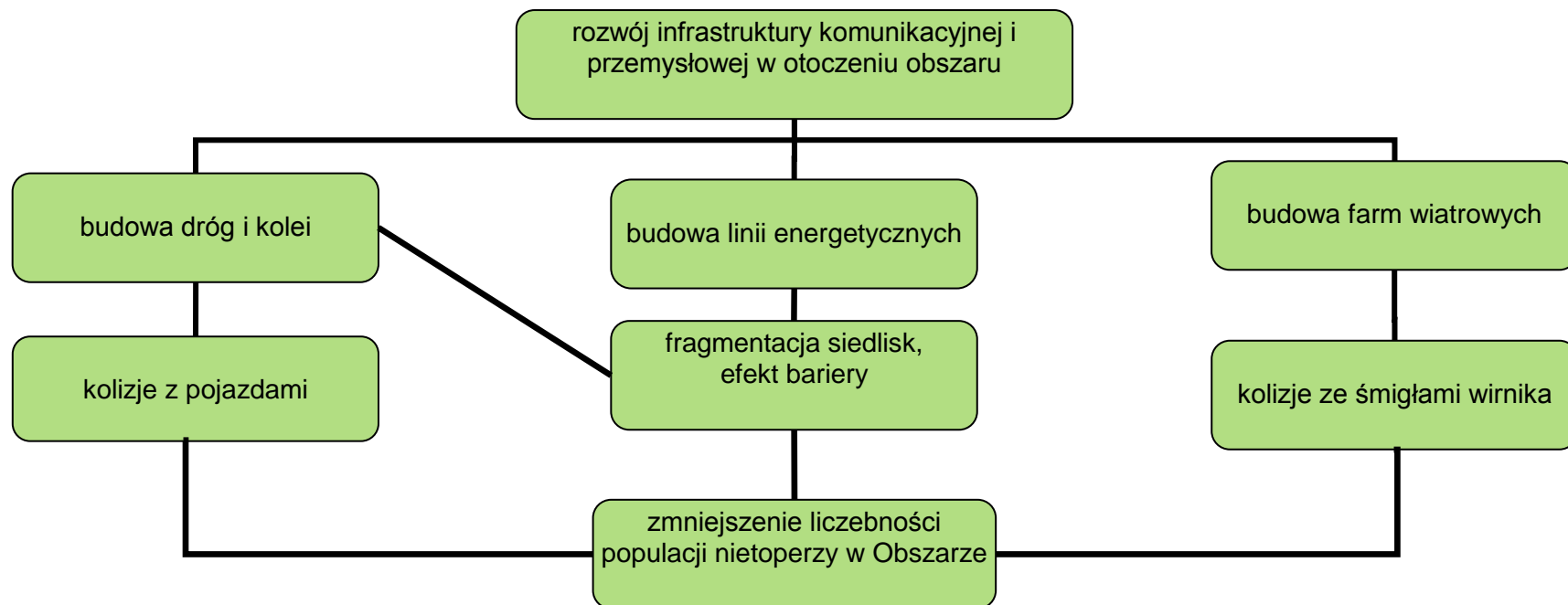
Obszar Kościół w Konradowie ma obecnie bardzo dobre połączenie z terenami leśnymi, które stanowią żerowiska nietoperzy. Spod kościoła do lasów prowadzą liczne zadrzewienia śródpolne, szpalery drzew, które stanowią korytarze ekologiczne. Tego typu liniowe struktury w krajobrazie nietoperze wykorzystują podczas przemieszczania się. Nie tylko wyznaczają one trasy przelotu ale chronią też przed drapieżnikami, złymi warunkami pogodowymi. Zanik tego typu struktur w okolicy kościoła w Konradowie może doprowadzić do zmiany miejsca przebywania nietoperzy, zmniejszenia lub całkowitego zaniku populacji. Podobny skutek może wywołać zmniejszanie powierzchni okolicznych lasów stanowiących żerowiska nietoperzy w wyniku inwestycji lub z przyczyn naturalnych (pożar). Z gospodarką leśną wiąże się również kolejne zagrożenie – stosowanie pestycydów w walce z owadami, których gradacja może zagrażać drzewostanom. W tkankach owadów odkładają się toksyny, które w wyniku żerowania na owadach kumulują się w organizmach nietoperzy powodując choroby czy nawet prowadząc do śmierci.



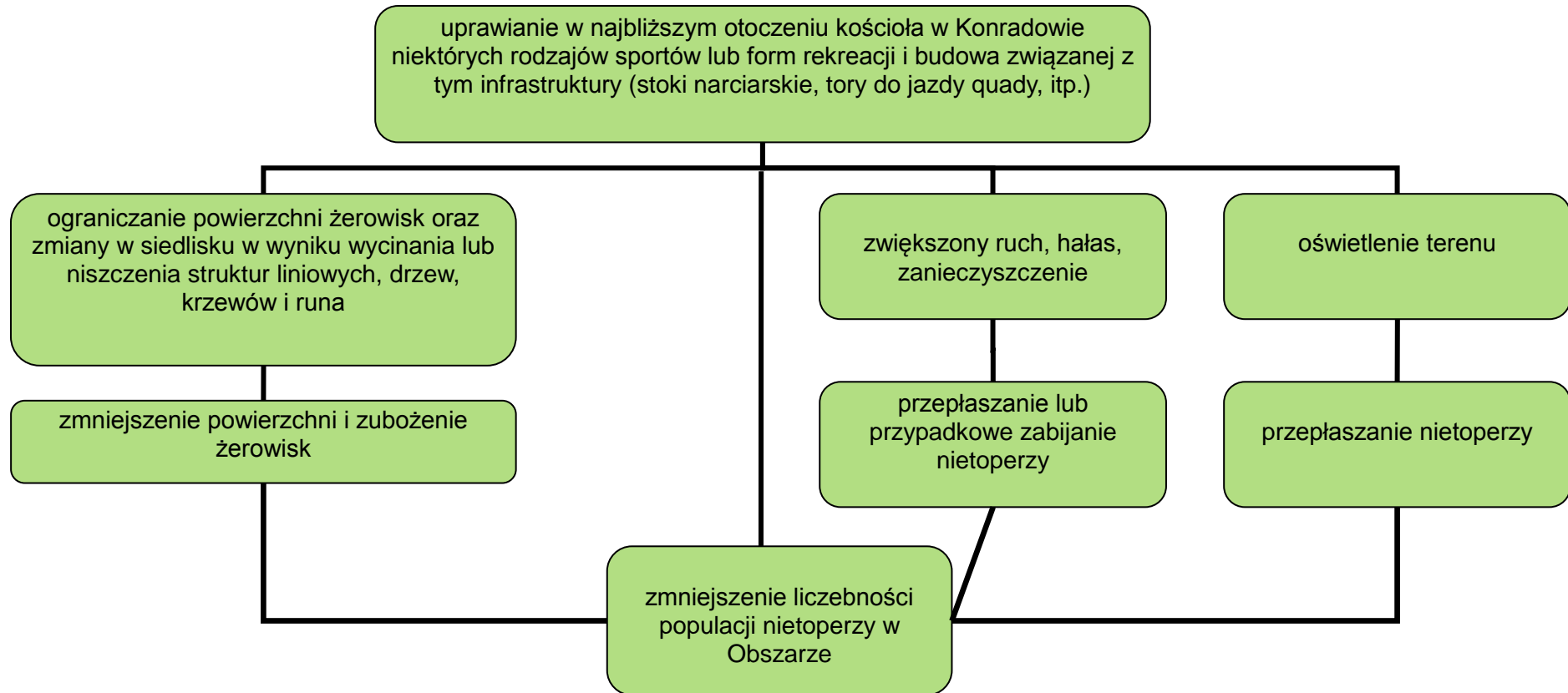
Na strych i wieżę kościoła w Konradowie wstęp jest kontrolowany, co sprzyja ochronie stanowiska nietoperzy. Mimo to, mogą zdarzyć się włamania do obiektu. Wandalizm (w tym podpalenie obiektu) oraz chęć schwytania, a w skrajnych przypadkach zabijania tych ssaków, należy zaliczyć do jednych z potencjalnych zagrożeń. Znaczące oddziaływanie może mieć również sama obecność ludzi na strychu w okresie lata, która wywołuje niepokój u nietoperzy i może powodować płoszenie.



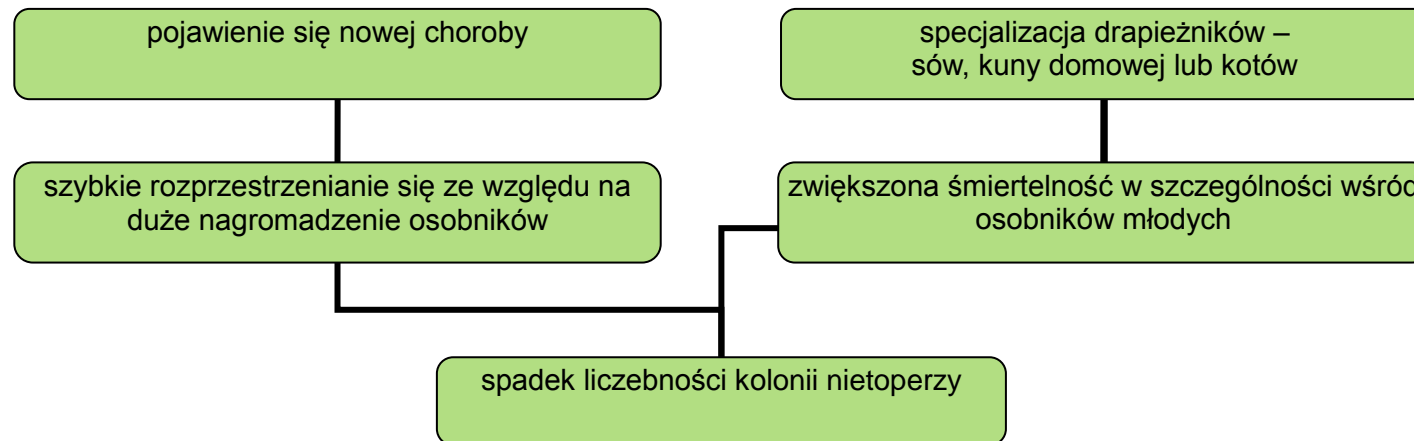
Negatywny skutek będzie wywierać również rozwój przemysłu i towarzyszącej mu infrastruktury w otoczeniu kolonii nocków dużych mających schronienie w kościele w Konradowie. Wpływ ten może być pośredni poprzez pogorszenie stanu siedliska, w tym żerowisk, jak również bezpośredni w przypadku zwiększonej śmiertelności. Na zubożenie siedlisk leśnych, stanowiących żerowiska będzie mieć wpływ rozwój urbanizacji np. budowa nowych dróg, linii kolejowych czy elektrycznych. Struktury tego typu zagrażają nietoperzom również w sposób bezpośredni w wyniku kolizji tych ssaków z pojazdami. Inwestycje tego typu mają charakter liniowy i stanowią również bariery utrudniające migrację. Dużym zagrożeniem będzie również budowa w promieniu do 3 km od kościoła w Konradowie farm wiatrowych. Pracujące turbiny zabijają nietoperze, które giną w wyniku uderzenia łopatą wirnika bądź z powodu barotraumaty (szoku ciśnieniowego - rozerwanie pęcherzyków płuc następuje w wyniku, dostania się w obszar obniżonego ciśnienia powstającego za obracającą się łopatą wirnika). Budowa tego typu inwestycji może również prowadzić do fragmentacji i redukcji siedlisk, w tym żerowisk nocków dużych. Zagrożenie dla kolonii może stanowić również instalacja na kościele przekaźników telefonii komórkowej.



W ostatnich latach coraz bardziej popularne są różne sporty uprawiane w terenie (np. budowa kompleksów narciarskich, tory do jazdy motocrossem, quadami), które powodują zmiany w siedliskach, w nocy są oświetlane oraz generują hałas. Działania te będą prowadzić do przepłaszania nietoperzy lub ubożenia ich siedliska. Poprzez zajęcie większych obszarów mogą również powodować utratę żerowisk.



Potencjalne zagrożenie stanowi również możliwość zawleczenia choroby. Na dzień dzisiejszy znana jest choroba grzybicza zwana syndromem białego nosa, którą wykryto w Stanach Zjednoczonych a w roku 2010 i potwierdzono u osobników tego gatunku w Czechach. Brak do tej pory doniesień, aby infekcja grzybem z rodzaju *Geomyces* mogła być przyczyną śmierci europejskich nietoperzy. Możliwe, że infekcja grzybicza jest oportunistyczna i wtórna do właściwej przyczyny choroby zwierząt. Infekcja sprawia, że podczas zimowego snu nietoperze szybciej spalają tkankę tłuszczową co powoduje przedwczesne przerwanie hibernacji. W niskiej temperaturze nie są jednak w stanie zdobyć pożywienia, przez co umierają z głodu. Ponadto zagrożenie dla nietoperzy wykorzystujących strych kościoła w Konradowie mogą stanowić drapieżniki. Dotychczas nie odnotowano dużej presji drapieżników na przebywające na Obszarze nietoperze. Jednak obecność dużego skupiska nietoperzy może powodować specjalizację ssaków drapieżnych lub sów w polowaniu na np. wylatujące o zmroku osobniki.



Nie przewiduje się aby obecne kierunki zmian zarówno w sferze uwarunkowań przyrodniczych jak i społecznych lub gospodarczych mogły negatywnie wpływać na przedmioty ochrony. Brak jest też przesłanek mogących sugerować aby w okresie obowiązywania planu zadań ochronnych mogły nastąpić znaczące zmiany w tych uwarunkowaniach. Dotyczy to zwłaszcza braku jakichkolwiek przesłanek mogących sugerować zmianę sposobu wykorzystywania obiektu objętego ochroną w ramach sieci Natura 2000 czy terenów leśnych w okolicy Obszaru stanowiących żerowiska w sposób inny niż związany z gospodarką leśną. Jedynie spadek opłacalności rolnictwa na tych terenach może powodować stopniowe przekwalifikowanie części gruntów na leśne lub pod działalność turystyczną, w tym pod zabudowę. Jednak nie przewiduje się aby skala tego zjawiska była na tyle duża aby w okresie najbliższych 10 lat mogła mieć wpływ na stanowisko. Również nastawienie na rozwój turystyki zarówno gminy Łądek Zdrój jak i sąsiednich gmin sprawia, iż istnieje duża szansa zachowania w obecnym stanie tego stanowiska i jego otoczenia. Wskazane jest jednak podjęcie działań edukacyjnych by zmieniać negatywny wizerunek nietoperzy w społeczeństwie na rzecz ich akceptacji oraz zrozumienia potrzeby ich ochrony.

5. Cele działań ochronnych

Proponowane działania ochronne dla obszaru Natura 2000 Kościół w Konradowie mają na celu:

- utrzymanie lub wzrost populacji nocków dużych, gatunku stanowiącego przedmiot ochrony Obszaru;
- utrzymanie lub poprawę stanu schronienia kolonii chronionego gatunku;
- utrzymanie lub poprawę stanu otoczenia obiektu, które m.in. stanowi żerowisko kolonii chronionego gatunku;
- zachowanie drożności istniejących korytarzy ekologicznych;
- podnoszenie wiedzy i świadomości lokalnego społeczeństwa o obszarze Natura 2000 leżącym na terenie ich gminy.

Realizacja wyznaczonych celów działań ochronnych umożliwi utrzymanie liczebności kolonii gatunku w Obszarze, a wręcz powinna umożliwić jej wzrost. Powinna zostać zachowana drożność korytarzy ekologicznych zapewniających łączność obszaru Natura 2000 Kościół w Konradowie z innymi obszarami Natura 2000. Dzięki działalności edukacyjnej powinno wzrosnąć bezpieczeństwo kolonii nietoperzy wykorzystujących kościół w Konradowie jako stanowisko rozrodcze.

Tab. 1 Cele proponowanych działań ochronnych

Przedmiot ochrony	Numer stanowiska	Stan ochrony	Cele działań ochronnych	Perspektywa osiągnięcia właściwego stanu ochrony
1324 Nocek duży <i>Myotis myotis</i>	A. Strych i wieża kościoła	U1	utrzymanie lub wzrost liczebności gatunku w stanowisku utrzymanie lub poprawa stanu schronienia utrzymanie lub poprawa stanu otoczenia obiektu zachowanie drożności istniejących korytarzy ekologicznych wzrost wiedzy i świadomości lokalnego społeczeństwa o Obszarze Natura 2000 i przedmiocie jego ochrony	10 lat

Moduł C

6. Ustalenie działań ochronnych

Przedmiot ochrony	Działania ochronne						
	Nr i nazwa	Zakres prac	Miejsce realizacji	Termin wykonania	Szacunkowe koszty (w tys. zł)	Podmiot odpowiedzialny za wykonanie	
1324	<i>Nr Działania związane z ochroną czynną</i>						
Nocek duży <i>Myotis myotis</i>	1	Zachowanie lub poprawa stanu schronienia nietoperzy.	Wymiana pokrycia dachu na materiał o możliwie najdłuższej trwałości np. blachę miedzianą lub cynkowo-tytanową nie wymagającą regularnych prac konserwacyjnych. Pełne odeskowanie dachu pod blachą. Zastosowanie bezpiecznych dla ssaków środków do konserwacji drewna (dostosowanych do użytku w pomieszczeniach zamkniętych). Zabezpieczenie podłogi, w tym wymiana folii paroprzepuszczalnej, na którą zbierają się odchody nietoperzy. Zachowanie ilości i wielkości wlotów na strych i wieżę kościoła.	Kościół w Konradowie, położony na działce ewidencyjnej nr 428 współrzędne geograficzne: N 50°18'33,35", E 16°47'36,54".	Wymiana pokrycia dachu - działanie jednorazowe. Przeprowadzić w ciągu najbliższych kilku lat, w terminie 15 wrzesień -15 kwiecień. Wymiana folii zbierającej odchody. Raz na 5 lat, w okresie 15.09-15.04.	400-500 5	Sprawujący nadzór nad Obszarem, Parafia Rzymsko-Katolicką w Radochowie oraz organizacje ekologiczne

	2	Usuwanie guana nietoperzy	Usuwanie gromadzącego się na strychu guana (odchodów) nietoperzy.	Kościół w Konradowie, położony na działce ewidencyjnej nr 428 współrzędne geograficzne: N 50°18'33,35", E 16°47'36,54".	Min. 3 razy w okresie obowiązywania planu, z częstotliwością raz na 2-3 lata. W terminie 15.09-15.04.	7	Sprawujący nadzór nad Obszarem, Parafia Rzymsko-Katolicka w Radochowie oraz organizacje ekologiczne
	3	Zachowanie ciągłości nasadzeń drzew wokół kościoła	Działania prowadzić w ramach potrzeb. W przypadku konieczności wycięcia drzew wokół kościoła nasadzić nowe, tego samego gatunku i w obrębie tej samej działki ewidencyjnej.	Kościół w Konradowie wraz z cmentarzem, obszar działek ewidencyjnych nr 428 i 429.	Na bieżąco.	5	Sprawujący nadzór nad Obszarem, Parafa Rzymsko-Katolicka w Radochowie oraz organizacje ekologiczne
	4	Prowadzenie działalności edukacyjnej lokalnej społeczności.	Przeprowadzenie prelekcji/ warsztatów w szkołach podstawowych i gimnazjach na terenie Gminy Łądek Zdrój oraz dla wiernych parafii rzymsko-katolickiej w Radochowie. Postawienie przed kościołem tablicy informacyjnej o stanowisku nietoperzy i informacją jak i kiedy można je obserwować. Wydanie materiałów informacyjnych.	Cały obszar Gminy Łądek Zdrój.	Raz na dwa lata Jednorazowo Jednorazowo	10 1 10	Sprawujący nadzór nad Obszarem, Gmina Łądek Zdrój, Nadleśnictwo Łądek Zdrój, Parafia Rzymsko-Katolicka w Radochowie oraz organizacje ekologiczne

<i>Działania związane z ochroną bierną</i>						
Nr	-	-	-	-	-	-
<i>Działania związane z utrzymaniem lub modyfikacją metod gospodarowania</i>						
Nr						
1	Utrzymanie obecnego sposobu gospodarowania terenem w tym ograniczenie iluminacji bryły kościoła.	Utrzymanie obecnego sposobu gospodarowania w obiekcie i kontroli nad wejściem na strych i wieżę kościoła. Rezygnacja z zewnętrznego oświetlenia kościoła lub pozostawienie w ocienieniu minimum strychu, wieży oraz ścian, w których zlokalizowane są otwory wlotowe.	Strych i wieża kościoła w Konradowie, działka ewidencyjna nr 428 współrzędne geograficzne: N 50°18'33,35", E 16°47'36,54".	Stale	-	Parafia Rzymsko-Katolicka w Radochowie
2	Utrzymanie ograniczenia użytkowania strychu kościoła	Ograniczenie prac na strychu kościoła do związanych z bezpieczeństwem budynku oraz prowadzenie kontroli wejść na strych w okresie rozrodu nietoperzy tzn. w okresie 15.04-15.09.	Kościół w Konradowie, położony na działce ewidencyjnej nr 428 współrzędne geograficzne: N 50°18'33,35", E 16°47'36,54".	Co roku w okresie 15.04-15.09.	-	Parafia Rzymsko-Katolicka w Radochowie
3	Oznakowanie wejścia na strych oraz wylotów	Zamontowanie przy wejściu na strych kościoła tablicy informacyjnej o stanowisku nietoperzy, zasadach jakie powinno się stosować wchodząc do stanowiska nietoperzy. Zamieszczenie przy wlotach wykorzystywanych przez nietoperze tablic z napisem „Wlot nietoperzy. Nie zastawiać”.	Kościół w Konradowie, położony na działce ewidencyjnej nr 428 współrzędne geograficzne: N 50°18'33,35", E 16°47'36,54".	Stale	1	Sprawujący nadzór nad Obszarem, Parafia Rzymsko-Katolicka w Radochowie oraz organizacje ekologiczne

4	Zachowanie ciągów drzew i krzewów (korytarzy ekologicznych) łączących stanowisko z lasami i sąsiednimi obszarami Natura 2000	Zachowanie alei drzew, szpalerów krzewów w okolicy Obszaru, a w przypadku kluczowych korytarzy ekologicznych wskazanych w Planie Zadań Ochronnych, w momencie ich zniszczenia odtworzenie w sposób zapewniający ich prawidłowe funkcjonowanie.	Obszar Gminy Łądek Zdrój.	Stale	-	Gmina Łądek Zdrój, Nadleśnictwo Łądek Zdrój
<i>Nr Działania dotyczące monitoringu realizacji działań ochronnych</i>						
1	Monitoring liczebności populacji nocka dużego na strychu i wieży kościoła w Konradowie.	Liczenia nietoperzy w obiekcie.	Strych i wieża kościoła w Konradowie, położone na działce ewidencyjnej nr 428 współrzędne geograficzne: N 50°18'33,35", E 16°47'36,54".	Corocznie w maju oraz w okresie 10-31 lipiec.	6	Sprawujący nadzór nad Obszarem przy współpracy z placówkami naukowymi i organizacjami ekologicznymi
2	Kontrola stanowiska i otoczenia obiektu.	Kontrola w celu zweryfikowania stanu obiektu i najbliższego otoczenia. Podczas kontroli należy sprawdzić zabezpieczenia obiektu, drożność wlotów dla nietoperzy do wnętrza obiektu. Na zewnątrz obiektu należy zwrócić szczególną uwagę na iluminację kościoła i stan korytarzy ekologicznych, zwłaszcza korytarzy kluczowych.	Strych i wieża kościoła w Konradowie, otoczenie kościoła, działki ewidencyjne nr 428 i 429, współrzędne geograficzne: N 50°18'33,35", E 16°47'36,54".	Raz w roku. Kontrola w okresie 10-31 lipiec.	W ramach monitoringu liczebności populacji	Sprawujący nadzór nad Obszarem przy współpracy z placówkami naukowymi i organizacjami ekologicznymi

	3	Sprawdzenie skuteczności działalności edukacyjnej wśród lokalnej społeczności.	Przeprowadzenie ankiety wśród społeczności lokalnej sprawdzającej poziom wiedzy na temat obszaru Natura 2000 i przedmiotów ochrony.	Obszar Gminy Łądek Zdrój.	Co najmniej raz w okresie 5 lat.	2	Sprawujący nadzór nad Obszarem przy współpracy z placówkami naukowymi i organizacjami ekologicznymi
	<i>Nr</i>	<i>Uzupełnienie stanu wiedzy o przedmiocie ochrony</i>					
	1	Zbadanie korytarzy ekologicznych wykorzystywanych przez kolonię.	Kontrola stopnia wykorzystania poszczególnych (drożności) korytarzy ekologicznych.	Gmina Łądek Zdrój, Nadleśnictwo Łądek Zdrój.	Co najmniej 3-4 kontrole nocne w okresie 10.07-15.08 raz na 5 lat.	15	Sprawujący nadzór nad Obszarem przy współpracy z placówkami naukowymi i organizacjami ekologicznymi
	<i>Nr</i>	<i>Zwiększenie powierzchni siedlisk / siedlisk gatunku objętych ochroną w ramach obszaru Natura 2000</i>					
		-	-	-	-	-	-

Poniżej omówiono działania ochronne odnoszące się do głównych, stwierdzonych zagrożeń.

Kluczowe znaczenie w utrzymaniu lub wzroście stanu populacji nocków dużych na strychu w kościele w Konradowie ma zachowanie bądź poprawa stanu obiektu i jego otoczenia. Jednym z pilniejszych działań jakie należy przeprowadzić jest wymiana więźby i poszycia dachu. Postępujący z roku na rok zły stan techniczny dachu może doprowadzić do znacznego pogorszenia warunków mikroklimatycznych w obiekcie a tym samym do spadku liczebności kolonii nocków dużych czy wręcz do zaniku stanowiska. Istotne znaczenie ma dobór materiałów jakie będą użyte podczas remontu. Najlepszym rozwiązaniem jest wymiana pokrycia dachu na blachę możliwie najtrwalszą (miedzianą lub cynkowo-tytanową). Nie bez znaczenia jest również to, jakie środki zostaną użyte do konserwacji drewna. Podczas remontu należy używać impregnatów, które mogą być stosowane w pomieszczeniach zamkniętych, gdyż te nie są toksyczne dla ssaków.

Dla zachowania właściwego stanu ochrony gatunku stanowiącego przedmiot ochrony ważne jest również utrzymanie obecnego sposobu gospodarowania terenem. Należy utrzymać kontrolę nad liczbą osób mogących wchodzić na strych i wieżę kościoła w okresie rozrodu nietoperzy. Aby nietoperze mogły korzystać ze schronienia należy również zapewnić im swobodne wloty na strych i wieżę kościoła. Powinno się regularnie kontrolować ich stan i drożność. Wloty powinny być też oznaczone tabliczką informującą o ich funkcji i konieczności pozostawienia otwartych, w tym zakazie zabezpieczania siatkami. Aby wloty służyły nietoperzom nie mogą być oświetlone, o czy należy pamiętać planując ewentualną iluminację kościoła lub jego otoczenia.

Ważne jest również pozostawianie drzew w najbliższym otoczeniu obiektu. Zapewniają one łączność obszaru Natura 2000 Kościół w Konradowie z zadrzewieniami i alejami drzew, które to liniowe elementy prowadzą do lasów wykorzystywanych jako żerowiska. Obecność tego typu korytarzy ekologicznych jest szczególnie ważna dla osobników młodych. Należy zadbać o zachowanie w odpowiednim stanie istniejących struktur liniowych (aleje, szpalery drzew i krzewów oraz cieków wodnych) łączących Obszar z sąsiednimi kompleksami leśnymi oraz obszarami chronionymi m.in. obszarami Natura 2000. Szczególną uwagę należy zwracać na stan zadrzewień i zakrzaczeń wyznaczonych jako kluczowe korytarze ekologiczne.

Na terenie Gminy Łądek Zdrój powinna być prowadzona edukacja mieszkańców, podnosząca ich wiedzę o obszarze Natura 2000 Kościół w Konradowie i występujących w nim nietoperzach. Należy podnosić świadomość ekologiczną lokalnego społeczeństwa, zwłaszcza młodzieży, by odczuwało dumę z walorów przyrodniczych występujących na terenie ich gminy i poczuło się odpowiedzialne za ich ochronę. Wskazane jest umieszczenie koło kościoła tablicy informacyjnej o zamieszkujących kościół nietoperzach i możliwości ich obserwowania.

Lokalizacja działań ochronnych zestawionych w powyższej tabeli dołączona została w postaci pliku *.shp oraz przedstawiona w Załączniku nr 3.

7. Ustalenie działań w zakresie monitoringu stanu ochrony przedmiotów ochrony

Cel	Parametr	Wskaźnik	Zakres prac monitoringowych	Terminy/ częstotliwość	Miejsce	Podmiot odpowiedzialny	Szacowany koszt (w tys. zł)
Utrzymanie lub wzrost liczebności gatunku w stanowisku.	Populacja	Liczebność	Określenie liczby ncocków dużych - osobników młodych i dorosłych.	Corocznie w maju oraz w okresie 10-31 lipiec.	Strych i wieża kościoła w Konradowie, działka ewidencyjna nr 428, współrzędne geograficzne: N 50°18'33,35", E 16°47'36,54".	Sprawujący nadzór nad Obszarem, placówki naukowe i organizacje ekologiczne	W czasie monitoringu liczebności populacji w ramach działań dotyczących monitoringu realizacji działań ochronnych.
		Struktura wiekowa	Określenie stosunku osobników młodych do osobników dorosłych ustalony na podstawie policzenia wszystkich osobników	Corocznie w maju oraz w okresie 10-31 lipiec.	Strych i wieża kościoła w Konradowie, działka ewidencyjna nr 428, współrzędne geograficzne: N 50°18'33,35", E 16°47'36,54".	Sprawujący nadzór nad Obszarem, placówki naukowe i organizacje ekologiczne	W czasie monitoringu liczebności populacji w ramach działań dotyczących monitoringu realizacji działań ochronnych.

Utrzymanie lub poprawa stanu schronienia.	Siedlisko	Powierzchnia schronienia dostępna (dogodna) dla nietoperzy	Określenie powierzchni schronienia dostępnej dla nietoperzy.	Ocena podczas liczenia osobników w schronieniu, w okresie 10-31 lipiec.	Strych i wieża kościoła w Konradowie, działka ewidencyjna nr 428, współrzędne geograficzne: N 50°18'33,35", E 16°47'36,54".	Sprawujący nadzór nad Obszarem, placówki naukowe i organizacje ekologiczne	W czasie monitoringu liczebności populacji w ramach działań dotyczących monitoringu realizacji działań ochronnych.
		Zabezpieczenie przed niepokojeniem nietoperzy.	Kontrola systemu zabezpieczeń obiektu.	Ocena podczas liczenia osobników w schronieniu, w okresie 10-31 lipiec.	Strych i wieża kościoła w Konradowie, działka ewidencyjna nr 428, współrzędne geograficzne: N 50°18'33,35", E 16°47'36,54".	Sprawujący nadzór nad Obszarem, placówki naukowe i organizacje ekologiczne	W czasie monitoringu liczebności populacji w ramach działań dotyczących monitoringu realizacji działań ochronnych.
		Dostępność wlotów dla nietoperzy.	Kontrola wlotów dla nietoperzy.	Ocena podczas liczenia osobników w schronieniu, w okresie 10-31 lipiec.	Strych i wieża kościoła w Konradowie, działka ewidencyjna nr 428, współrzędne geograficzne: N 50°18'33,35", E 16°47'36,54".	Sprawujący nadzór nad Obszarem, placówki naukowe i organizacje ekologiczne	W czasie monitoringu liczebności populacji w ramach działań dotyczących monitoringu realizacji działań ochronnych.

Zachowanie siedliska i populacji gatunku w stanie niepogorszonym lub poprawa stanu populacji i siedliska	Perspektywy zachowania gatunku	Stan populacji gatunku i jego siedliska	Ocena stanu siedliska i populacji gatunku prowadzona zgodnie z PMS GIOŚ.	Ocena podczas liczenia osobników w schronieniu, w okresie 10-31 lipiec.	Strych i wieża kościoła w Konradowie, działki ewidencyjne nr 428 i 429, współrzędne geograficzne: N 50°18'33,35", E 16°47'36,54".	Sprawujący nadzór nad Obszarem, placówki naukowe i organizacje ekologiczne	W czasie monitoringu liczebności populacji w ramach działań dotyczących monitoringu realizacji działań ochronnych.
--	--------------------------------	---	--	---	---	--	--

Planowane działania w zakresie monitoringu dostarczą aktualnej wiedzy o przedmiocie ochrony obszaru Natura 2000 i pozwolą ocenić skuteczność realizowanych zabiegów ochronnych i ewentualnie modyfikować ich zakres w zależności od aktualnego stanu populacji nocków dużych i ich siedliska.

8. Wskazania do dokumentów planistycznych

Dokumentacja planistyczna	Wskazania do zmian w dokumentach planistycznych niezbędne do utrzymania bądź odtworzenia właściwego stanu ochrony siedlisk przyrodniczych oraz gatunków roślin i zwierząt, dla których ochrony został wyznaczony obszar Natura 2000 (Art. 28 ust 10 pkt 5 ustawy o ochronie przyrody)
Plan zagospodarowania przestrzennego miejscowości Kąty Bystrzyckie. Uchwała Nr XIII/157/03 Rady Miejskiej w Łądku Zdroju z dnia 25.09.2004 r w sprawie miejscowego plany zagospodarowania przestrzennego miejscowości Kąty Bystrzyckie	Podczas aktualizacji istniejącego planu wprowadzić informację o lokalizacji i granicach obszaru Natura 2000 Kościół w Konradowie. Podczas planowania zagospodarowania powinny być uwzględnione zapisy zawarte w Planie Zadań Ochronnych obszaru Natura 2000 Kościół w Konradowie.
Plan zagospodarowania przestrzennego miejscowości Konradów. Uchwała Nr XIII/156/03 Rady Miejskiej w Łądku Zdroju z dnia 25 września 2003 r w sprawie miejscowego plany zagospodarowania przestrzennego miejscowości Konradów	Podczas aktualizacji istniejącego planu wprowadzić informację o lokalizacji i granicach obszaru Natura 2000 Kościół w Konradowie. Podczas planowania zagospodarowania powinny być uwzględnione zapisy zawarte w planie zadań ochronnych obszaru Natura 2000 Kościół w Konradowie. Należy również utrzymać istniejące, kluczowe korytarze ekologiczne, pozwalające zachować spójność sieci Natura 2000, których przebieg wskazano w planie zadań ochronnych. W trakcie aktualizacji należy uwzględnić zachowanie takich struktur jak zadrzewienia, aleje i szpalery drzew, zakrzaczenia oraz utrzymanie ich ciągłości.
Studium uwarunkowań i kierunków zagospodarowania przestrzennego Miasta i Gminy Łądek Zdrój. Załącznik do Uchwały NR L/376/10 Rady Miejskiej w Łądku Zdroju dnia 29 października 2010 roku.	Podczas aktualizacji istniejącego Studium wprowadzić informację o lokalizacji i granicach obszaru Natura 2000 Kościół w Konradowie. Podczas planowania zagospodarowania powinny być uwzględnione zapisy zawarte w Planie Zadań Ochronnych obszaru Natura 2000 Kościół w Konradowie. Należy również utrzymać istniejące, kluczowe korytarze ekologiczne, pozwalające zachować spójność sieci Natura 2000, których przebieg wskazano w planie zadań ochronnych. W trakcie aktualizacji należy uwzględnić zachowanie takich struktur jak zadrzewienia, aleje i szpalery drzew, zakrzaczenia oraz utrzymanie ich ciągłości.
Program Ochrony Środowiska dla Miasta i Gminy Łądek Zdrój. Eko-Efekt Sp. z o.o., Warszawa, 24 marzec 2005.	Podczas aktualizacji programu ochrony środowiska wprowadzić informację o granicach i przedmiotach ochrony obszaru Natura 2000 Kościół w Konradowie oraz o konieczności ochrony obiektu jako stanowiska zwierząt chronionych. Należy uwzględnić również istniejące korytarze ekologiczne i zachować ich drożność, zwłaszcza w związku z planowanymi inwestycjami (np. inwestycje liniowe, elektrownie wiatrowe). Uwzględnić w programie wskazane w Planie Zadań Ochronnych korytarze ekologiczne jako kluczowe dla zachowania przedmiotu ochrony oraz integralności sieci Natura 2000.

Wskazania do dokumentów planistycznych są niezbędne dla utrzymania lub poprawy stanu siedliska jak i samego gatunku nietoperza uznanego za przedmiot ochrony w Obszarze. Odpowiedni sposób gospodarowania w samym Obszarze zapewni utrzymanie schronienia nocków dużych. Dla przetrwania populacji chronionego gatunku, niezbędne jest również odpowiednie planowanie przestrzenne na terenie gminy, gdyż żerowiska, zimowiska i korytarze migracyjne tych zwierząt znajdują się poza Obszarem.

9. Przesłanki sporządzenia planu ochrony

Sporządzenie planu ochrony dla obszaru Natura 2000 Kościół w Konradowie nie jest konieczne. Plan zadań ochronnych jest wystarczającym narzędziem do zapewnienia ochrony nocom dużym stanowiącym przedmiot ochrony w Obszarze.

10. Projekt weryfikacji SDF obszaru i jego granic

L.p.	Zapis SDF	Proponowany zapis SDF	Uzasadnienie do zmiany
1.	Punkt 1.6 Instytucja lub osoba zbierająca informacje: Rafał Szkudlarek - proNatura, Krzysztof Świerkosz - WZS woj. dolnośląskiego	Rafał Szkudlarek Polskie Towarzystwo Przyjaciół Przyrody „pro Natura”, ul. Podwale 75, 50-449 Wrocław, Krzysztof Świerkosz - WZS woj. Dolnośląskiego, Iwona Gottfried „Ekoznawca”	Uzupełnić wykaz o autora PZO.
2.	Punkt 2.1 Położenie centralnego punktu obszaru: E 16°46'41" N 50°19'30"	E 16.793331, N 50.309149	Korekta pomiarów
3.	Punkt 2.4. Wysokość (m n.p.m): średnia – 260	średnia – 475	Zmiana wysokości terenu w wyniku zmiany granic
4.	Punkt 3.2.c. Ssaki 1308 <i>Barbastella barbastellus</i> : ocena znaczenia obszaru, populacja – kategoria D 1324 <i>Myotis myotis</i> : populacja rozrodcza 500-700i, ocena znaczenia obszaru, Populacja C	1324 <i>Myotis myotis</i> : populacja rozrodcza 700-800i, ocena znaczenia obszaru Populacja B Stan zach. B Izolacja C Ogólnie A	Zweryfikowanie danych o przedmiotach ochrony Obszaru (Berkowska A. i Berkowski P., dane niepublikowane). Mopka błędnie wykazano dla Obszaru. Gatunek błędnie wykazany dla Obszaru – nigdy nie stwierdzony

	<p>Stan zach. A Izolacja C Ogólnie A</p>	<p>1303 <i>Rhinolophus hipposideros</i>: populacja przelotna 1-3i ocena znaczenia obszaru, populacja D</p>	<p>na strychu kościoła (Berkowska A. i Berkowski P., dane niepublikowane). Pierwotnie w obszar Kościół w Konradowie miały być włączone tereny wokół kościoła, gdzie gatunek ten występuje. Ostatecznie zmieniono przebieg granic, jednak nie usunięto tego gatunku z SDF.</p>
5.	<p>Punkt 3.3. Inne ważne gatunki zwierząt i roślin Ssaki <i>Plecotus auritus</i>: Populacja 30-40i, Motywacja C</p>	<p><i>Ptaki: Apus apus</i> Populacja 4 p, Motywacja C <i>Ssaki: Plecotus auritus</i>: Populacja 30-40i, Motywacja C</p>	<p>Uzupełnienie danych</p>
6.	<p>Punkt 4.1 Ogólna charakterystyka obszaru, opis obszaru Klasy siedlisk: Lasy iglaste 35% Lasy liściaste 9% Lasy mieszane 13% Siedliska łąkowe i zaroślowe (ogólnie) 10% Siedliska rolnicze (ogólnie) 33% Suma pokrycia siedlisk 100%</p>	<p>Inne (zabudowania) 100% Suma pokrycia siedlisk 100%</p>	<p>Zweryfikowanie danych</p>
7.	<p>Punkt 4.1 Ogólna charakterystyka obszaru, opis obszaru Obszar obejmuje strych i wieżę kościoła w Konradowie, którą zamieszkują kolonie rozrodcze nocka dużego i gacka brunatnego.</p>	<p>Obszar obejmuje najbliższe otoczenie kościoła oraz strych i wieżę kościoła w miejscowości Konradów. Wieża i strych kościoła stanowią schronienie kolonii nocków dużych i gacków brunatnych oraz pojedynczych osobników podkowca małego. Nietoperze wlatują do schronienia przez okna na strychu i wieży. Zarówno strych jak i wieża wymagają remontu.</p>	<p>Doprecyzowanie danych o obszarze.</p>

<p>8.</p>	<p>Punkt 4.2. Wartość przyrodnicza i znaczenie</p> <p>Jedna z największych na Dolnym Śląsku kolonii rozrodczych nocka dużego.</p>	<p>Obszar obejmuje najbliższe otoczenie kościoła oraz strych i wieżę kościoła w miejscowości Konradów. Na strychu latem przebywa jedna z największych na Dolnym Śląsku, ale i w Polsce kolonii rozrodczych nocka dużego <i>Myotis myotis</i>. Poza tym zarówno strych jak i wieża kościoła są wykorzystywane przez gacki brunatne <i>Plecotus auritus</i>, których kolonie rozrodczą stwierdzono na wieży kościoła, a pojedyncze osobniki widziano również na strychu. Na wieży, obserwowano po raz pierwszy w lipcu i sierpniu 2011 roku od 1 do 3 osobników podkowca małego <i>Rhinolophus hipposideros</i>. Z innych ważnych gatunków, na strychu kościoła obserwowano lęgowe jerzyki <i>Apus apus</i>. Co najmniej cztery pary tych ptaków założyły tu gniazda w 2011 r.</p> <p>Nocek duży – ocena ogólna A, w tym: Populacja: 700-800i, co stanowi więcej niż 2% populacji krajowej – ocena B; kolonia w Konradowie stanowi jedną z największych w Polsce. Stan zachowania: ocena B, w tym: stopień zachowania siedliska: – stanowisko w stanie niezadawalającym (zabezpieczone przed niekontrolowaną penetracją ludzi), jednak wymagające remontu w najbliższych latach; możliwość odtworzenia: nie oceniano; Izolacja: ocena C, populacja nieizolowana, w obrębie rozległego obszaru występowania. Ponadto w Obszarze stwierdzono po raz pierwszy w 2011r., podkowca małego <i>Rhinolophus hipposideros</i>, gatunek z I Załącznika Dyrektywy Siedliskowej. Gatunek pojawia się nielicznie (1-3 osobniki) i nieregularnie. W związku z tym nie został uznany za przedmiot ochrony (kategoria D).</p>	<p>Zweryfikowanie aktualnych danych.</p>
-----------	---	--	--

9.	<p>Punkt 4.3. Zagrożenia</p> <p>Niekontrolowany remont połączony z uszczelnieniem wlotów i użyciem toksycznych środków do konserwacji drewna. Proboszcz nie jest negatywnie nastawiony do kolonii nietoperzy, pod warunkiem, że nietoperze nie będą stanowić żadnego zagrożenia dla budynku. Planowane jest zamontowanie platformy, na którą będzie zbierać się guano (odchody nietoperzy).</p>	<p>Pod kolonią zamontowana została platforma na zgromadzące się guano nietoperzy, która chroni strop kościoła. Stan techniczny dachu pogarsza się jednak z roku na rok, co może doprowadzić do znacznego pogorszenia warunków w stanowisku i opuszczenia schronienia przez nietoperze. Również remont przeprowadzony w okresie przebywania nietoperzy w stanowisku, użycie toksycznych środków do konserwacji drewna czy uszczelnienie wlotów będzie stanowić zagrożenie dla istnienia kolonii. Znacząco negatywne oddziaływanie może również spowodować zamontowanie iluminacji kościoła i oświetlenie okien w wieży i na strychu, przez które wylatują nietoperze. Będzie to powodować przepłaszanie osobników tworzących kolonię i może doprowadzić do zaniku populacji. Zagrożeniem będzie również zlikwidowanie alei, szpalerów drzew, które to liniowe elementy środowiska są wykorzystywane jako korytarze migracyjne. Podobny skutek może wywołać zmniejszanie powierzchni okolicznych lasów stanowiących żerowiska nietoperzy w wyniku inwestycji lub z przyczyn naturalnych (pożar).</p>	<p>Doprecyzowanie danych o obszarze.</p>
10.	<p>Punkt 4.5. Struktura własności</p> <p>Kościół filialny parafii rzymsko-katolickiej św. Mikołaja w Sadochowie.</p>	<p>Kościół filialny parafii rzymsko-katolickiej p.w. św. Mikołaja w Radochowie.</p>	<p>Poprawienie błędnych informacji.</p>
11.	<p>Punkt 4.6. Dokumentacja – źródła danych:</p> <p>Anonymus 2007 Powszechna Inwentaryzacja Lasów Państwowych. Dane npbl.</p> <p>Szkudlarek R., Paszkiewicz R., Gottfried T., Dudek I. 2002. Sprawozdanie z inwentaryzacji chiropterofauny na terenie gminy Łądek Zdrój. Arch. Urz. Wojew., Wrocław. Msc.</p>	<p>Berkowska A., Berkowski P. (dane niepublikowane). Dane zebrane w latach 2005-2007 w ramach badań do pracy doktorskiej wykonywanej na Uniwersytecie Wrocławskim, dotyczącej śmiertelnościnocków dużych w koloniach rozrodczych.</p> <p>Fulica – Jankowski W., 2002. Inwentaryzacja Przyrodnicza Województwa Dolnośląskiego, gmina Łądek Zdrój. Wrocław 2002.</p>	<p>Uzupełnienie literatury o nowe pozycje.</p>

	<p>Świerkosz K. 2004 Inwentaryzacja przyrodnicza miasta i gminy Łądek Zdrój. Dane niepubl.</p>	<p>Furmankiewicz J. 2007. Inwentaryzacja nietoperzy na terenie Nadleśnictwa Łądek Zdrój. Kokurewicz T., Furmankiewicz J., Woźnica A. J., Rusiński M., Haddow J., Urban R., Siudmak P. 2008. Metodyka oceny jakości żerowisk nocka dużego (<i>Myotis myotis</i>) i podkowca małego (<i>Rhinolophus hipposideros</i>). Projekt realizowany na zlecenie Ministerstwa Środowiska. Świerkosz K. 2004 Inwentaryzacja przyrodnicza miasta i gminy Łądek Zdrój. Dane niepublikowane.</p>	
<p>12. Punkt 6.1: Wpływy i działalność na terenie obszaru:</p>	<p>Wpływy i działalność na terenie obszaru: 110 Stosowanie pestycydów C 100 - 240 Pozyskiwanie / Usuwanie zwierząt, ogólnie B 30 - 243 Chwywanie, trucie, kłusownictwo B 30 - 490 Inne rodzaje aktywności człowieka związane z urbanizacją, przemysłem etc. A 30 - 740 Wandalizm A 50 - 790 Inne rodzaje zanieczyszczeń lub oddziaływań człowieka A 30 - 963 Zawleczenie choroby B 30 -</p>	<p>Wpływy i działalność na terenie obszaru: 110 Stosowanie pestycydów C 100 – 151 Usuwanie żywopłotów i zagajników B 60 – 160 Gospodarka leśna B 60 – 161 Zalesianie B 20 + 164 Wycinka lasu B 90 – 240 Pozyskiwanie / Usuwanie zwierząt, ogólnie B 60 – 243 Chwywanie, trucie, kłusownictwo B 60 – 410 Tereny przemysłowe i handlowe B 70 – 424 Odpady C 100 – 440 Składowanie materiałów B 100 – 490 Inne rodzaje aktywności człowieka związane z urbanizacją, przemysłem etc. A 70 –</p>	<p>Aktualizacja danych o działalności człowieka w obszarze i wokół obszaru.</p>
<p>13. Punkt 6.1: Wpływy i działalność wokół obszaru:</p>			<p>Aktualizacja danych o działalności człowieka w obszarze i wokół obszaru.</p>

		500 Sieć transportowa C 40 – 511 Linie elektryczne C 40 – 602 Kompleksy narciarskie B 50 – 620 Sporty i różne formy czynnego wypoczynku, uprawiane w plenerze C 50 – 740 Wandalizm A 90 – 790 Inne rodzaje zanieczyszczeń lub oddziaływań człowieka A 30 – 963 Zawleczenie choroby B 30 –	
14.	Punkt 7: Numer mapy: M-33-58-C, M-33-58-D; 1: 50000 PUWG 1992 Yes, M-33-70-B; Skala: 1: 50000, Projektcja: PUWG 1992, Opis: Yes	W pkt. 7: Numer mapy 1, Skala: 1:5000, Projektcja: PUWG 1992, Opis: tak.-	Uzupełnienie danych.
15.	Punkt 7: Zdjęcia lotnicze obszaru: Numer: -, Obszar: -, Temat: -, Data: -	W pkt. 7: Numer mapy 2, Obszar: Kościół w Konradowie, Temat: -, Data: -	Uzupełnienie danych
16.	Punkt 8 zdjęcia obszaru	Fot. 1. Kościół w Konradowie, 17.10.2011, fot. Łukasz Płoskoń Fot. 2. Okna w wieży i na strychu kościoła w Konradowie umożliwiają nietoperzom swobodny wlot do budynku, 17.10.2011, fot. Łukasz Płoskoń. Fot. 3. Kolonia nocków dużych <i>Myotis myotis</i> na strychu kościoła w Konradowie, 21.07.2011, fot. Tomasz Gottfried. Fot. 4. Nocek duży <i>Myotis myotis</i> , 2009 r., fot. Iwona Gottfried.	Uzupełnienie danych

L.p.	Proponowany przebieg granicy na tle istniejących granic obszaru	Uzasadnienie do zmiany

11. Zestawienie uwag i wniosków

L.p.	Uwagi i wnioski	Podmiot zgłaszający	Sposób rozpatrzenia / odpowiedź
	Moduł A		
	Moduł B		
	Moduł C		

12. Literatura

Adamski P., Bartel R., Bereszyński A., Kepel A., Witkowski Z. (red.) 2004. Gatunki zwierząt z wyjątkiem ptaków). Poradnik ochrony siedlisk i gatunków Natura 2000 – podręcznik metodyczny. Ministerstwo Środowiska, Warszawa. T. 6: 363-367, 381-385.

Berkowska A., Berkowski P. (dane niepublikowane). Dane zebrane w latach 2005-2007 w ramach badań do pracy doktorskiej wykonywanej na Uniwersytecie Wrocławskim, dotyczącej śmiertelności nocków dużych w koloniach rozrodczych.

Furmankiewicz J. 2007. Inwentaryzacja nietoperzy na terenie Nadleśnictwa Łądek Zdrój.

Furmankiewicz J., Gottfried I. 2009. Ekspertyza chiropterologiczna dla określenia przyrodniczych uwarunkowań lokalizacji elektrowni wiatrowych na terenie województwa dolnośląskiego. WBU, Wrocław.

- Jankowski W.(red.) 2002. Inwentaryzacja Przyrodnicza Województwa Dolnośląskiego, gmina Lądek Zdrój. Rośliny, grzyby, zwierzęta oraz zieleń wysoka – parki podworskie, cmentarze i aleje wpisane do rejestru zabytków. Fulica Jankowski Wojciech, Wrocław 2002.
- Kepel A. 2010. Nocek duży *Myotis myotis* (Borkhausen, 1797). W: Makomaska-Juchiewicz M. (red.). Monitoring gatunków zwierząt. Przewodnik metodyczny. Część I. GIOŚ, Warszawa.
- Kondracki J. 2001. Geografia regionalna Polski. Wydawnictwo Naukowe PWN, Warszawa.
- Kokurewicz T., Furmankiewicz J., Woźnica A. J., Rusiński M., Haddow J., Urban R., Siudmak P. 2008. Metodyka oceny jakości żerowisk nocka dużego (*Myotis myotis*) i podkowca małego (*Rhinolophus hipposideros*). Projekt realizowany na zlecenie Ministerstwa Środowiska.
- Kuczyńska I. 1997. Geobotaniczny podział Śląska (60 B, opracowanie zespołowe). - [W:] Atlas Śląska Dolnego i Opolskiego Uniwersytet Wrocławski – PAN, Wrocław.
- Matuszkiewicz J.M. 1993. Krajobrazy roślinne i regiony geobotaniczne Polski. Prace geogr. 158, PAN, Instytut Geografii i Przestrzennego Zagospodarowania, ss. 107.
- Sachanowicz K., Ciechanowski M. 2005. Nietoperze Polski. MULTICO Oficyna Wydawnicza, Warszawa, str 160.
- Starkel L. 1999. Geografia Polski. Środowisko przyrodnicze. Wydawnictwo PWN, Warszawa 1999.
- Szafer W. 1972. Podstawy geobotanicznego podziału Polski. Szata roślinna Polski niżowej. [W:] W. Szafer, K. Zarzycki (red.). Szata roślinna Polski II, PWN, Warszawa: 9-189.
- Trampl T., Kliczkowska A., Dmytreko E., Sierpińska A. 1990. Regionalizacja przyrodniczo-leśna na podstawach ekologiczno-fizjograficznych. PWRiL, Warszawa.