



DZIENNIK URZĘDOWY

WOJEWÓDZTWA DOLNOŚLĄSKIEGO

Wrocław, dnia 15 października 2013 r.

Poz. 5371

ZARZĄDZENIE NR 18 REGIONALNEGO DYREKTORA OCHRONY ŚRODOWISKA WE WROCŁAWIU

z dnia 11 października 2013 r.

w sprawie ustanowienia planu zadań ochronnych dla obszaru Natura 2000 Las Pilczycki PLH020069

Na podstawie art. 28 ust. 5 ustawy z dnia 16 kwietnia 2004 r. o ochronie przyrody (Dz. U. z 2013 r. poz. 627, 628 i 842) zarządza się, co następuje:

§ 1. 1) Ustanawia się plan zadań ochronnych dla obszaru Natura 2000 Las Pilczycki PLH020069, zwanego dalej: „obszarem Natura 2000”.

2) Plan zadań ochronnych obejmuje cały obszar Natura 2000.

§ 2. Opis granic obszaru Natura 2000, w postaci współrzędnych punktów załamania, określa załącznik nr 1 do zarządzenia.

§ 3. Mapę obszaru Natura 2000 stanowi załącznik nr 2 do zarządzenia.

§ 4. Identyfikację istniejących i potencjalnych zagrożeń dla zachowania właściwego stanu ochrony siedlisk przyrodniczych oraz gatunków zwierząt i ich siedlisk będących przedmiotami ochrony określa załącznik nr 3 do zarządzenia.

§ 5. Cele działań ochronnych, określa załącznik nr 4 do zarządzenia.

§ 6. Działania ochronne ze wskazaniem podmiotów odpowiedzialnych za ich wykonanie i obszarów ich wdrażania, określa załącznik nr 5 do zarządzenia.

§ 7. Wskazania do zmian w istniejącym studium uwarunkowań i kierunków zagospodarowania przestrzennego Wrocławia, dotyczące eliminacji lub ograniczenia zagrożeń wewnętrznych lub zewnętrznych, niezbędne dla utrzymania lub odtworzenia właściwego stanu ochrony siedlisk przyrodniczych, oraz gatunków zwierząt, dla których ochrony wyznaczono obszar Natura 2000, określa załącznik nr 6 do zarządzenia.

§ 8. Zarządzenie wchodzi w życie po upływie 14 dni od dnia ogłoszenia w Dzienniku Urzędowym Województwa Dolnośląskiego.

Regionalny Dyrektor Ochrony Środowiska we Wrocławiu:
E. Biały

Załącznik nr 1 do zarządzenia Nr 18 Regionalnego Dyrektora Ochrony
Środowiska we Wrocławiu z dnia 11 października 2013 r.

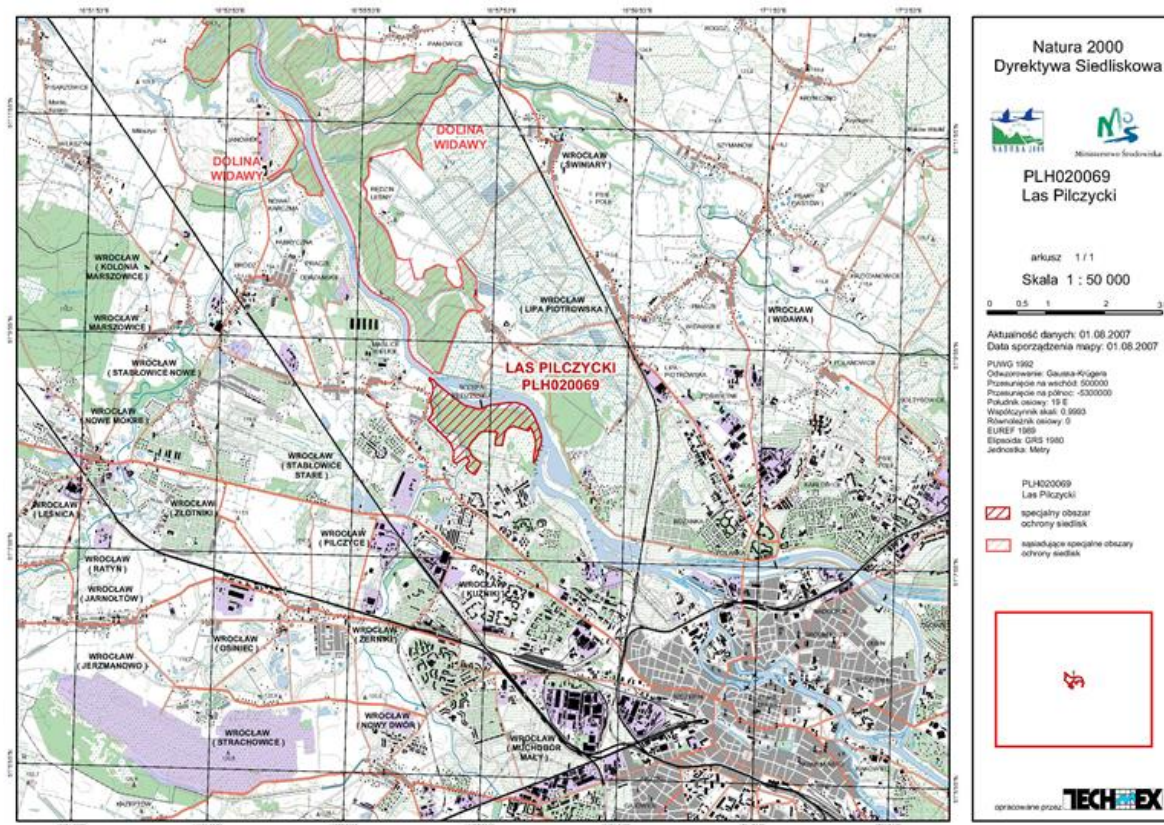
**Opis granic obszaru Natura 2000 Las Pilczycki PLH020069 w postaci współrzędnych punktów załamania
w układzie współrzędnych płaskich prostokątnych PL-1992.**

Nr	X	Y	Nr	X	Y	Nr	X	Y	Nr	X	Y
1	367876,66	356669,72	19	367330,88	358377,51	37	366968,85	358360,67	55	366813,30	357927,08
2	367841,67	356712,28	20	367256,40	358431,86	38	366969,50	358358,46	56	366721,24	357906,99
3	367847,47	356722,06	21	367164,81	358477,15	39	366969,52	358358,40	57	366719,59	357786,83
4	367832,88	356744,20	22	367026,92	358533,51	40	366970,07	358356,53	58	366737,39	357783,67
5	367803,88	356756,51	23	366889,03	358574,78	41	366971,03	358353,31	59	366861,96	357800,86
6	367719,39	356853,66	24	366835,68	358582,83	42	367004,01	358250,09	60	366937,03	357831,76
7	367533,19	357084,15	25	366788,38	358580,82	43	367039,34	358139,91	61	366937,50	357830,86
8	367408,39	357254,25	26	366713,90	358564,72	44	367039,21	358138,77	62	366939,54	357827,06
9	367342,96	357510,91	27	366445,16	358473,12	45	367038,18	358130,08	63	366953,45	357778,88
10	367345,87	357551,19	28	366428,05	358454,00	46	367052,09	358097,68	64	366958,91	357759,95
11	367392,28	357635,71	29	366447,17	358445,95	47	367027,58	358046,85	65	366959,68	357729,97
12	367409,39	357711,20	30	366533,73	358448,97	48	367009,33	358009,39	66	366965,05	357621,33
13	367433,55	357884,32	31	366708,86	358478,16	49	366996,78	357991,85	67	366958,90	357585,29
14	367456,70	358036,30	32	366769,17	358481,43	50	366974,36	357972,20	68	366954,78	357565,49
15	367451,66	358138,96	33	366943,67	358445,63	51	366901,19	357946,06	69	366948,64	357549,94
16	367432,54	358227,54	34	366947,68	358432,25	52	366887,44	357943,09	70	366925,62	357507,21
17	367408,39	358285,91	35	367010,66	358407,41	53	366885,96	357942,77	71	366890,58	357478,27
18	367369,13	358345,30	36	367030,55	358378,23	54	366857,21	357936,56	72	366830,34	357434,93

Nr	X	Y	Nr	X	Y	Nr	X	Y	Nr	X	Y
73	366810,30	357410,75	92	366373,36	357524,84	111	366494,73	357315,14	130	367360,07	356706,21
74	366808,99	357409,16	93	366321,69	357496,43	112	366502,53	357306,33	131	367433,55	356686,08
75	366796,85	357396,37	94	366259,39	357461,66	113	366508,07	357299,29	132	367488,91	356675,00
76	366767,93	357372,27	95	366237,64	357449,51	114	366514,86	357293,00	133	367523,13	356678,02
77	366742,65	357357,53	96	366222,26	357441,14	115	366523,92	357286,71	134	367550,30	356688,09
78	366722,90	357346,04	97	366223,73	357438,44	116	366513,10	357268,84	135	367609,69	356711,24
79	366721,25	357345,07	98	366264,49	357363,96	117	366411,95	357120,89	136	367671,08	356724,32
80	366704,99	357335,62	99	366300,73	357323,70	118	366439,12	357063,52	137	367714,36	356723,32
81	366688,50	357328,45	100	366326,39	357302,56	119	366617,27	357072,57	138	367771,73	356710,23
82	366686,38	357327,53	101	366346,52	357295,01	120	366676,66	357057,48	139	367787,08	356703,44
83	366672,56	357321,53	102	366369,17	357298,03	121	366749,12	357024,26	140	367800,67	356694,88
84	366659,42	357324,38	103	366414,46	357312,63	122	366785,36	356999,10	141	367811,24	356683,81
85	366644,54	357345,19	104	366429,06	357334,26	123	366835,68	356954,81	142	367818,28	356671,73
86	366566,72	357378,00	105	366437,61	357336,03	124	366941,37	356848,12	143	367827,34	356661,67
87	366526,69	357409,11	106	366449,69	357336,28	125	367024,91	356762,57	144	367842,94	356652,61
88	366467,50	357481,24	107	366461,01	357334,52	126	367155,75	356630,72	145	367861,56	356659,15
89	366439,56	357523,78	108	366469,57	357332,00	127	367223,19	356689,10	146	367876,66	356669,72
90	366418,86	357542,44	109	366478,88	357327,97	128	367261,44	356710,23			
91	366387,83	357532,73	110	366487,94	357322,19	129	367296,66	356717,28			

Załącznik nr 2 do zarządzenia Nr 18 Regionalnego Dyrektora Ochrony Środowiska we Wrocławiu z dnia 11 października 2013 r.

Mapa obszaru Natura 2000 Las Pilczycki PLH020069.



Załącznik nr 3 do zarządzenia Nr 18 Regionalnego Dyrektora Ochrony Środowiska we Wrocławiu z dnia 11 października 2013 r.

Identyfikacja istniejących i potencjalnych zagrożeń dla zachowania właściwego stanu ochrony siedlisk przyrodniczych oraz gatunków zwierząt i ich siedlisk będących przedmiotami ochrony.

Przedmiot ochrony	Zagrożenia	Opis zagrożenia
9170 Grąd środkowoeuropejski i subkontynentalny <i>Galio-Carpinetum</i> , <i>Tilio-Carpinetum</i>	<u>Zagrożenia istniejące:</u> I.01 – Obce gatunki inwazyjne E03.01 - Pozbywanie się odpadów z gospodarstw domowych/obiektów rekreacyjnych J03.01 - Zmniejszenie lub utrata określonych cech siedliska G01.02 - Turystyka piesza, jazda konna i jazda na pojazdach niezmotoryzowanych G01.08 - Inne rodzaje sportu i aktywnego wypoczynku	<p>Neofityzacja runa, ekspansja gatunków obcych w runie i w podszybie, w tym w szczególności niecierpka drobnokwiatowego <i>Impatiens parviflora</i> - powoduje wypieranie charakterystycznych gatunków runa leśnego (zagrożenie praktycznie niemożliwe do wyeliminowania z uwagi na biologię i powszechność występowania gatunku).</p> <p>Wyrzucanie śmieci bytowych, złomu i innych odpadów przez użytkowników ogrodów działkowych zlokalizowanych na granicy obszaru oraz przez inne osoby - powoduje niszczenie runa leśnego.</p> <p>Nieodpowiednia ochrona siedliska, nie zapewniająca zróżnicowanej struktury wiekowej i przestrzennej drzewostanów, w tym usuwanie starych, zamierających drzew, powoduje pogorszenie stanu zachowania tego siedliska.</p> <p>Użytkowanie istniejących, nieutwardzonych ścieżek i dróg leśnych jako szlaków pieszych i rowerowych (przy zwiększeniu ilości ich użytkowników) powoduje ich rozjeżdżanie, wydeptanie, zaśmiecenie skutkujące niszczeniem runa leśnego.</p>

	<p><u>Zagrożenia potencjalne:</u></p> <p>J02.12.02 - Tamy i ochrona przeciwpowodziowa w śródlądowych systemach wodnych J02.15 - Inne spowodowane przez człowieka zmiany stosunków wodnych</p> <p>L08 - Powódź (procesy naturalne)</p> <p>J01.01 - Wypalanie</p>	<p>Obniżanie poziomu wód gruntowych na skutek prowadzonych prac w korycie Odry, a w szczególności pogłębianie dna, poszerzanie brzegów może powodować obniżenie poziomu wód gruntowych, m.in. skutkujące zamieraniem drzew – w szczególności dębów.</p> <p>Zbyt długotrwały zalew wody może spowodować uszkodzenie drzew.</p> <p>Celowe lub przypadkowe wypalanie wypróchnień w drzewach stanowić może zagrożenie pożarowe dla całego lasu.</p>
<p>*91E0 Łęgi wierzbowe, topolowe, olszowe i jesionowe <i>Salicetum albae</i>, <i>Populetum albae</i>, <i>Alnenion glutinoso-incanae</i>, olsy źródliskowe</p>	<p><u>Zagrożenia istniejące:</u></p> <p>I.01 – Obce gatunki inwazyjne K04 - Międzygatunkowe interakcje wśród roślin</p> <p><u>Zagrożenia potencjalne:</u></p> <p>F02.03 - Wędkarstwo G05.01 - Wydeptywanie, nadmierne użytkowanie</p> <p>J02.12.02 - Tamy i ochrona przeciwpowodziowa w śródlądowych systemach wodnych J02.03 - Regulowanie (prostowanie) koryt rzecznych i zmiana przebiegu koryt rzecznych</p>	<p>Wypieranie typowej roślinności i pogarszanie stanu siedliska poprzez zajmowanie powierzchni przez rośliny inwazyjne, w tym głównie rdestowce.</p> <p>Wędkarze i inne osoby, które uprawiają różnego rodzaju sporty i inne formy czynnego wypoczynku na nadbrzeżu Odry i brzegach starorzeczy, powodować mogą niszczenie roślinności poprzez tworzenie nowych ścieżek i wydeptywanie brzegów rzeki i starorzeczy oraz łamanie gałęzi krzewów i drzew.</p> <p>Modyfikowanie funkcjonowania wód i inne spowodowane przez człowieka zmiany stosunków wodnych poprzez np. prace związane z planowaną modernizacją Wrocławskiego Węzła Wodnego (w tym pogłębianie koryta Odry oraz przebudowa nadbrzeża Odry poniżej płata siedliska, a także magazynowanie osadów) – mogą pogorszyć stan siedliska i zmianę jego struktury.</p>

J02.11.01 - Składowanie śmieci, odkładanie wybagrowanego materiału
--

	K04.02 - Pasożytnictwo	Oslabianie kondycji drzew (wierzb i topoli) przez jemiołę.
91F0 Łęgowe lasy dębowo-wiązowo-jesionowe <i>Ficario-Ulmetum</i>	<p><u>Zagrożenia istniejące:</u></p> <p>D01.02 - Drogi i autostrady</p> <p>K02.01 - Zmiana składu gatunkowego (sukcesja)</p> <p>K04 - Międzygatunkowe interakcje wśród roślin</p> <p>K03.03 - Zawleczenie choroby</p> <p>E03.01 - Pozbywanie się odpadów z gospodarstw domowych/obiektów rekreacyjnych</p> <p>B03.01 - Zmniejszenie lub utrata określonych cech siedliska</p> <p>G01.02 - Turystyka piesza, jazda konna i jazda na pojazdach niezmotoryzowanych</p> <p>G01.08 - Inne rodzaje sportu i aktywnego wypoczynku</p>	<p>Budowa i funkcjonowanie estakady autostrady A-8 spowodowało bezpośrednie zniszczenie siedliska oraz przedzielenie kompleksu leśnego na dwie części, skutkującego m.in. prześwietleniem drzewostanu sąsiadującego z drogą i zagrożeniem wkraczania roślin inwazyjnych takich jak trzcinnik piaskowy <i>Calamagrostis epigeios</i> i nawłóć kanadyjska <i>Solidago canadensis</i>.</p> <p>Neofityzacja runa, ekspansja gatunków obcych w runie i w podszybie, w tym w szczególności niecierpka drobnokwiatowego <i>Impatiens parviflora</i>, powoduje wypieranie charakterystycznych gatunków runa leśnego (zagrożenie praktycznie niemożliwe do wyeliminowania z uwagi na biologię i powszechność występowania gatunku).</p> <p>Zamieranie jesionu wyniosłego <i>Fraxinus excelsior</i> w wyniku choroby jesionów.</p> <p>Wyrzucanie śmieci bytowych, złomu i innych odpadów przez użytkowników działek zlokalizowanych na granicy obszaru oraz przez inne osoby powoduje niszczenie runa leśnego.</p> <p>Nieodpowiednia ochrona siedliska, nie zapewniająca zróżnicowania struktury wiekowej i przestrzennej drzewostanów, w tym usuwania starych, zamierających drzew, powoduje pogorszenie stanu zachowania tego siedliska.</p> <p>Użytkowanie istniejących, nieutwardzonych ścieżek i dróg leśnych jako szlaki piesze i rowerowe powoduje ich rozjeżdżanie, wydeptanie, zaśmiecenie skutkujące niszczeniem runa leśnego.</p>

	<p><u>Zagrożenia potencjalne:</u></p> <p>J02.12.02 - Tamy i ochrona przeciwpowodziowa w śródlądowych systemach wodnych J02.15 - Inne spowodowane przez człowieka zmiany stosunków wodnych</p> <p>J01.01 - Wypalanie</p> <p>J02.05.05 - Niewielkie projekty hydroenergetyczne, jazy</p>	<p>Obniżenie poziomu wód gruntowych na skutek prowadzonych prac w korycie Odry, a w szczególności pogłębianie dna i poszerzanie brzegów może skutkować m.in. obumieraniem drzew.</p> <p>Celowe lub przypadkowe wypalanie wypróchnień w drzewach stanowić może zagrożenie pożarowe dla całego lasu.</p> <p>Planowana budowa małej elektrowni wodnej na lewym brzegu Odry – przy jazie Rędzin – skutkować może wycinką drzew i zmniejszeniem powierzchni siedliska.</p>
6430 Ziółorośla górskie <i>Adenostylion alliariae</i> i ziółorośla nadrzeczne <i>Convolvuletalia sepium</i>	X - Brak zagrożeń	brak wiedzy nt. siedliska
6440 Łąki selernicowe <i>Cnidion dubii</i>	<p><u>Zagrożenia istniejące:</u></p> <p>A03.03 - Zaniechanie/brak koszenia K02.01 - Zmiana składu gatunkowego (sukcesja)</p> <p>J02.01 - Zasypywanie terenu, melioracje i osuszanie – ogólnie</p>	<p>Zmiana struktury i funkcji siedliska - działki nr 7, 8 (część), 10 AM 7 obręb Pilczyce - poprzez zarastanie łąki (w wyniku braku użytkowania rolniczego) krzewami oraz ekspansywnymi gatunkami roślin, ponadto brak użytkowania i podstawowych zabiegów pratotechnicznych powoduje ekspansję obcych i rodzimych gatunków: trzcinnik piaskowy <i>Calamagrostis epigeios</i>, perz właściwy <i>Elymus repens</i>, mozga trzcinowata <i>Phalaris arundinacea</i>, nawłóść późna <i>Solidago gigantea</i>.</p> <p>Przez środek łąki przebiega rów melioracyjny, którego modernizacja spowodowała zniszczenie części płatu siedliska.</p>

	<p><u>Zagrożenia potencjalne:</u></p> <p>E03.01 - pozbywanie się odpadów z gospodarstw domowych/obiektów rekreacyjnych J01.01 - Wypalanie</p> <p>L08 - Powódź (procesy naturalne)</p>	<p>Z uwagi na sąsiedztwo terenów zurbanizowanych istnieje ryzyko podpalenia łąki oraz wywozu zanieczyszczeń.</p> <p>Obszar położony jest w sąsiedztwie rzeki Odry i kilkakrotnie zalany został w wyniku powodzi - następne powodzie mogą spowodować naniesienie żyznych warstw namułu i zniszczenie darni łąki stanowiącej siedlisko gatunku.</p>
1060 Czerwończyk nieparek <i>Lycaena dispar</i>	X - Brak zagrożeń	brak wiedzy nt. gatunku
6169 Przeplatka matura <i>Euphydryas maturna</i>	<p><u>Zagrożenia istniejące:</u></p> <p>D01.02 - Drogi, autostrady</p> <p>K03.03 - Zawleczenie choroby</p> <p><u>Zagrożenia potencjalne:</u></p> <p>B02.02 - Wycinka lasu B02.03 - Usuwanie podszytu</p> <p>L08 - Powódź (procesy naturalne)</p>	<p>Budowa Autostradowej Obwodnicy Wrocławia spowodowała wycinkę lasu na powierzchni ok. 6 ha (przedzielenie kompleksu leśnego), która pozostaje niezalesiona (ma miejsce sukcesja gatunków, głównie traw), co utrudnia przemieszczanie się osobników przeplatki matura <i>Euphydryas maturna</i>.</p> <p>Zamieranie, w wyniku choroby, jesionu wyniosłego <i>Fraxinus excelsior</i>, rośliny, na której odbywa się cykl rozwojowy przeplatki matura <i>Euphydryas maturna</i>.</p> <p>Usuwanie drzew i podrostów jesionu wyniosłego <i>Fraxinus excelsior</i>, skutkować może zmniejszaniem ilości roślin, na których odbywa się cykl rozwojowy przeplatki matura <i>Euphydryas maturna</i>.</p> <p>Obszar Natura 2000 położony jest w sąsiedztwie rzeki Odry i kilkakrotnie zalany został w wyniku powodzi - powódź może spowodować zniszczenie podrostów jesionu wyniosłego <i>Fraxinus excelsior</i>.</p>

<p>6177 Modraszek telejus <i>Phengaris teleius</i></p>	<p><u>Zagrożenia istniejące:</u></p> <p>A03.01 - Intensywne koszenie lub intensyfikacja</p> <p>A03.03 - Zaniechanie/brak koszenia K02.01 - Zmiana składu gatunkowego (sukcesja)</p> <p><u>Zagrożenia potencjalne:</u></p> <p>L08 - Powódź (procesy naturalne)</p>	<p>Łąka stanowiąca siedlisko gatunku (działka nr 57 AM 17 obręb Maślice) jest obecnie zbyt intensywnie koszona, co nie pozwala na wzrost rośliny żywicielskiej modraszka telejusa <i>Phengaris teleius</i>, tj. krwiściągu lekarskiego <i>Sanguisorba officinalis</i>.</p> <p>Zmiana struktury i funkcji siedliska gatunku - działki nr 7, 8 (część), 10 AM 7 obręb Pilczyce - poprzez zarastanie łąki (w wyniku braku użytkowania rolniczego i podstawowych zabiegów pratotechnicznych) krzewami oraz ekspansywnymi gatunkami roślin, powoduje ekspansję obcych i rodzimych gatunków.</p> <p>Obszar położony jest w sąsiedztwie rzeki Odry i kilkakrotnie zalany został w wyniku powodzi - powódź może spowodować naniesienie żyznych warstw namułu i zniszczenie darni łąki stanowiącej siedlisko gatunku.</p>
<p>1084 Pachnica dębowa <i>Osmoderma eremita</i></p>	<p><u>Zagrożenia istniejące:</u></p> <p>J03.02 - Antropogeniczne zmniejszenie spójności siedlisk D01.02 - Drogi i autostrady</p> <p>G05.05 - Intensywne utrzymywanie parków publicznych/oczyszczanie plaż, chirurgia drzewna, ścinanie na potrzeby bezpieczeństwa, usuwanie drzew przydrożnych B02.04 - Usuwanie martwych i umierających drzew</p>	<p>Poprzez wybudowanie estakady autostrady A-8 nastąpiło rozdelenie szerokim bezdrzewnym pasem bytującej tutaj wcześniej populacji. Powstała bariera utrudnia przemieszczanie się gatunku w granicach obszaru, co może skutkować pogorszeniem stanu i liczebności populacji na tym terenie.</p> <p>Z uwagi na fakt, że Las Pilczycki stanowi miejsce rekreacji i turystyki mieszkańców Wrocławia, istnieje konieczność przycinania gałęzi i konarów drzew lub też wycinania całych drzew grożących przewróceniem się lub złamaniem – co może powodować likwidację stanowisk rozrodczych i miejsc żerowania larw owada, a przez to wpływać niekorzystnie na stan populacji.</p>

	<p><u>Zagrożenia potencjalne:</u></p> <p>B02.02 - Wycinka lasu</p> <p>J01.01 - Wypalanie</p>	<p>Nieodpowiednia ochrona dobrze wykształconych siedlisk leśnych, zapewniających różnicowanie struktury wiekowej i przestrzennej drzewostanów, w tym usuwanie starych, zamierających dziuplastych drzew może powodować pogorszenie stanu żerowisk oraz zmniejszanie się lub utratę potencjalnych miejsc bytowania i rozrodu osobników gatunku.</p> <p>Przypadkowe lub celowe podpalanie albo wypróchnień w pniach starszych drzew może stanowić zagrożenie zniszczenia stanowisk gatunku.</p>
<p>1088 Kozioróg dębosz <i>Cerambyx cerdo</i></p>	<p><u>Zagrożenia istniejące:</u></p> <p>J03.02 - Antropogeniczne zmniejszenie spójności siedlisk</p> <p>D01.02 - Drogi i autostrady</p> <p>G05.05 - Intensywne utrzymywanie parków publicznych/oczyszczanie plaż, chirurgia drzewna, ścinanie na potrzeby bezpieczeństwa, usuwanie drzew przydrożnych</p> <p>B02.04 - Usuwanie martwych i umierających drzew</p> <p><u>Zagrożenia potencjalne:</u></p> <p>B02.02 - Wycinka lasu</p>	<p>Poprzez wybudowanie autostrady A-8 nastąpiło rozdzielenie szerokim bezdrzewnym pasem bytującej tutaj wcześniej populacji. Powstała bariera utrudnia przemieszczanie się gatunku w granicach obszaru, co może skutkować pogorszeniem stanu i liczebności populacji na tym terenie. Oświetlenie autostrady, które może zwabiać imagines kozioroga, może skutkować ginięciem poszczególnych osobników na tej drodze.</p> <p>Z uwagi na fakt, że Las Pilczycki stanowi miejsce rekreacji i turystyki mieszkańców Wrocławia, istnieje konieczność przycinania gałęzi i konarów drzew lub też wycinania całych drzew grożących przewróceniem się lub złamaniem – co może powodować likwidację stanowisk rozrodczych i miejsc żerowania larw owada, a przez to wpływać niekorzystnie na stan populacji.</p> <p>Nieodpowiednia ochrona dobrze wykształconych siedlisk leśnych, zapewniających różnicowanie struktury wiekowej i przestrzennej drzewostanów, w tym usuwanie starych, zamierających dziuplastych drzew może powodować pogorszenie stanu żerowisk oraz zmniejszanie się lub utratę potencjalnych miejsc bytowania i rozrodu osobników gatunku.</p>

	J01.01 - Wypalanie	Przypadkowe lub celowe podpalanie albo wypalanie wypróchnień w pniach starszych drzew może stanowić zagrożenie zniszczenia stanowisk gatunku.
1308 Mopek <i>Barbastella barbastellus</i>	<p><u>Zagrożenia istniejące:</u></p> <p>D01.02 - Drogi i autostrady J03.02 - Antropogeniczne zmniejszenie spójności siedlisk</p> <p><u>Zagrożenia potencjalne:</u></p> <p>B02.02 - Wycinka lasu B02.04 - Usuwanie martwych i umierających drzew</p>	<p>Poprzez wybudowanie estakady autostrady A-8 nastąpiło rozdzielanie szerokim bezdrzewnym pasem bytującej tutaj wcześniej populacji. Powstała bariera stanowi utrudnienie dla przemieszczania się osobników gatunku w granicach obszaru. Funkcjonowanie ruchliwej drogi i jej oświetlenie może powodować uśmiercanie poszczególnych osobników na skutek kolizji z samochodami przejeżdżającymi.</p> <p>Nieodpowiednia ochrona dobrze wykształconych siedlisk leśnych, zapewniających zróżnicowanie struktury wiekowej i przestrzennej drzewostanów, w tym usuwanie starych, zamierających drzew z odstającą korą, może powodować pogorszenie stanu żerowisk oraz zmniejszanie się lub utratę potencjalnych miejsc bytowania i rozrodu osobników gatunku.</p>
1318 Nocek łydkowłosy <i>Myotis dasycneme</i>	<p><u>Zagrożenia istniejące:</u></p> <p>D01.02 - Drogi i autostrady J03.02 - Antropogeniczne zmniejszenie spójności siedlisk</p> <p><u>Zagrożenia potencjalne:</u></p> <p>J02.03 - Regulowanie (prostowanie) koryt rzecznych i zmiana przebiegu koryt rzecznych J02.15 - Inne spowodowane przez człowieka zmiany stosunków wodnych</p>	<p>Poprzez wybudowanie estakady autostrady A-8 nastąpiło rozdzielanie szerokim bezdrzewnym pasem bytującej tutaj wcześniej populacji. Powstała bariera stanowi utrudnienie dla przemieszczania się osobników gatunku w granicach obszaru. Funkcjonowanie ruchliwej drogi i jej oświetlenie może powodować uśmiercanie poszczególnych osobników na skutek kolizji z samochodami przejeżdżającymi.</p> <p>Prace związane z poszerzaniem i pogłębianiem koryta rzeki zasypywaniem i osuszaniem zbiorników – zakoli Odry (np. w ramach modernizacji Wrocławskiego Węzła Wodnego) mogą być związane z wycinką drzew i przekształceniem koryta rzeczno oraz zarastaniem tafli wodnej przez roślinność nawodną i podwodną – powodując zmniejszanie się powierzchni żerowisk gatunku lub likwidację tras migracji na żerowiska.</p>

	B02.02 - Wycinka lasu B02.04 - Usuwanie martwych i umierających drzew	Nieodpowiednia ochrona dobrze wykształconych siedlisk leśnych, zapewniających zróżnicowanie struktury wiekowej i przestrzennej drzewostanów, w tym usuwanie starych, zamierających dziuplastych drzew, może powodować pogorszenie stanu żerowisk oraz zmniejszanie się lub utratę potencjalnych miejsc bytowania i rozrodu osobników gatunku.
3260 Nizinne i podgórskie rzeki ze zbiorowiskami włosieniczników <i>Ranunculion fluitantis</i>	X - Brak zagrożeń	Nie analizowano zagrożeń dla siedlisk/gatunków z powodu planowanego usunięcia ich z listy przedmiotów ochrony.
6410 Zmiennowilgotne łąki trzęślicowe <i>Molinion</i>		
6510 Nizowe i górskie świeże łąki użytkowane ekstensywnie <i>Arrhenatherion elatioris</i>		
1355 Wydra <i>Lutra Lutra</i>		
1166 Traszka grzebieniasta <i>Triturus cristatus</i>		
1188 Kumak nizinny <i>Bombina Bombina</i>		

Załącznik nr 4 do zarządzenia Nr 18 Regionalnego Dyrektora Ochrony Środowiska we Wrocławiu z dnia 11 października 2013 r.

Cele działań ochronnych.

Lp.	Przedmiot ochrony	Cel działań ochronnych
1.	9170 Grąd środkowoeuropejski i subkontynentalny <i>Galio-Carpinetum</i> , <i>Tilio-Carpinetum</i>	1. Poprawa stanu siedliska do stanu właściwego.
2.	*91E0 Łęgi wierzbowe, topolowe, olszowe i jesionowe <i>Salicetum albae</i> , <i>Populetum albae</i> , <i>Alnenion glutinoso-incanae</i> , olsy źródliskowe	1. Przywrócenie właściwej struktury i funkcji siedliska do stanu co najmniej zadowalającego.
3.	91F0 Łęgowe lasy dębowo-wiązowo-jesionowe <i>Ficario-Ulmetum</i>	1. Poprawa stanu siedliska do stanu właściwego. 2. Poprawa ciągłości i integralności siedliska.
4.	6430 Ziołorośla górskie <i>Adenostylin alliariae</i> i ziołorośla nadrzeczne <i>Convolvuletalia sepium</i>	1. Uzupełnienie stanu wiedzy o siedlisku.
5.	6440 Łąki selernicowe <i>Cnidion dubii</i>	1. Przywrócenie właściwej struktury i funkcji siedliska do stanu co najmniej zadowalającego.
6.	6169 Przeplatka matura <i>Euphydryas maturna</i>	1. Poprawa ciągłości siedliska. 2. Uzupełnienie stanu wiedzy o populacji gatunku.
7.	6177 Modraszek telejus <i>Phengaris teleius</i>	1. Przywrócenie właściwej struktury i funkcji siedliska. 2. Uzupełnienie stanu wiedzy o populacji gatunku.
8.	1060 Czerwończyk nieparek <i>Lycaena dispar</i>	1. Uzupełnienie stanu wiedzy o gatunku.
9.	1084 Pachnica dębowa <i>Osmoderma eremita</i>	1. Utrzymanie obecnego stanu siedliska. 2. Uzupełnienie stanu wiedzy o populacji gatunku.
10.	1088 Kozioróg dębosz <i>Cerambyx cerdo</i>	1. Utrzymanie obecnego stanu siedliska. 2. Uzupełnienie stanu wiedzy o populacji gatunku.

11.	1308 Mopek <i>Barbastella barbastellus</i>	1. Poprawa możliwości migracji gatunków i utrzymania ciągłości populacji. 2. Utrzymanie stanu siedliska. 3. Uzupełnienie stanu wiedzy o populacjach gatunków.
12.	1318 Nocek łydkowłosy <i>Myotis dasycneme</i>	1. Poprawa możliwości migracji gatunków i utrzymania ciągłości populacji. 2. Utrzymanie stanu siedliska. 3. Uzupełnienie stanu wiedzy o populacjach gatunków.
13.	3260 Nizinne i podgórskie rzeki ze zbiorowiskami włosieniczników <i>Ranunculion fluitantis</i> 6410 Zmiennowilgotne łąki trzęślicowe <i>Molinion</i> 6510 Nizowe i górskie świeże łąki użytkowane ekstensywnie <i>Arrhenatherion elatioris</i> 1355 Wydra <i>Lutra Lutra</i> 1166 Traszka grzebieniasta <i>Triturus cristatus</i> 1188 Kumak nizinny <i>Bombina Bombina</i>	Nie określono celów ochrony z powodu planowanego usunięcia z listy przedmiotów ochrony

Załącznik nr 5 do zarządzenia Nr 18 Regionalnego Dyrektora Ochrony Środowiska we Wrocławiu z dnia 11 października 2013 r.

Działania ochronne ze wskazaniem podmiotów odpowiedzialnych za ich wykonanie i obszarów ich wdrażania.

Lp.	Przedmiot ochrony	Działanie ochronne	Obszar wdrażania	Podmiot odpowiedzialny za wykonanie
Dotyczące ochrony czynnej siedlisk przyrodniczych, zwierząt oraz ich siedlisk oraz związane z utrzymaniem lub modyfikacją metod gospodarowania				
1.	9170 Grąd środkowoeuropejski i subkontynentalny <i>Galio-Carpinetum, Tilio-Carpinetum</i>	Usunięcie dzikich wysypisk, śmieci i odpadów organicznych pochodzących z ogrodów działkowych.	Działki nr 2/1, AM 7 Pilczyce, 2/1 AM 1 Kozanów (wydzielenia leśne 1a,c)	Polski Związek Działkowców Zarząd Okręgu we Wrocławiu, Nadleśnictwo Miękinia
2.	9170 Grąd środkowoeuropejski i subkontynentalny <i>Galio-Carpinetum, Tilio-Carpinetum</i>	Pozostawianie pni martwych drzew, ograniczenie wycinki starych, usychających drzew, w szczególności dębów (z wyjątkiem drzew rosnących przy drogach i ścieżkach grożących przewróceniem).	Działki nr 2/1 AM 7 Pilczyce, 2/1 AM 1 Kozanów	Nadleśnictwo Miękinia
3.	*91E0 Łęgi wierzbowe, topolowe, olszowe i jesionowe <i>Salicetum albae, Populetum albae, Alnenion glutinoso-incanae</i> , olsy źródłiskowe	Likwidacja kęp rdestowców na nadbrzeżu Odry.	Działka nr 1 AM 7 Pilczyce, 1 AM 1 Kozanów	Regionalny Zarząd Gospodarki Wodnej we Wrocławiu, Organ sprawujący nadzór nad obszarem Natura 2000

4.	91F0 Łęgowe lasy dębowo-wiązowo-jesionowe <i>Ficario-Ulmetum</i>	Ograniczenie wykonywania prac leśnych, w tym wycinki usychających drzew - w szczególności dębów (z wyjątkiem drzew rosnących przy drogach i ścieżkach grożących przewróceniem).	Działki nr 2/4, 2/6, 12/2 AM 7 Pilczyce, 1/4, 5/7 AM 9 Pilczyce	Nadleśnictwo Miękinia
5.	91F0 Łęgowe lasy dębowo-wiązowo-jesionowe <i>Ficario-Ulmetum</i>	Wprowadzenie rodzimych krzewów i bylin pod estakadą autostrady A-8 lub pozostawienie terenu do naturalnej sukcesji (poprzez ograniczenie koszenia i wycinki samosiejek drzew i krzewów) z zachowaniem wymogów bezpieczeństwa obiektu mostowego.	Działka nr 2/5 AM 7 Pilczyce	Generalna Dyrekcja Dróg Krajowych i Autostrad Oddział we Wrocławiu, Organ sprawujący nadzór nad obszarem Natura 2000
6.	91F0 Łęgowe lasy dębowo-wiązowo-jesionowe <i>Ficario-Ulmetum</i>	Usunięcie dzikich wysypisk, śmieci i odpadów organicznych pochodzących z ogrodów działkowych.	Działki nr 12/2 AM 7 Pilczyce, 1/4, 5/7 AM 9 Pilczyce (wydzielenia 2a,b,g,d oraz 4b)	Polski Związek Działkowców Zarząd Okręgu we Wrocławiu, Nadleśnictwo Miękinia
7.	9170 Grąd środkowoeuropejski i subkontynentalny <i>Galio-Carpinetum, Tilio-Carpinetum,</i> 91F0 Łęgowe lasy dębowo-wiązowo-jesionowe <i>Ficario-Ulmetum</i>	Wyznaczenie ścieżki edukacyjno - turystycznej, ograniczenie możliwości wjazdu do lasu przez pojazdy silnikowe.	Działki nr 2/1, 2/4, 2/6, 3, 5/1, 12/2 AM 7 Pilczyce, 1/4, 5/7 AM 9 Pilczyce, 35/2 AM 18 Pilczyce, 2/1 AM 1 Kozanów	Nadleśnictwo Miękinia, Urząd Miejski Wrocławia
8.	6440 Łąki selernicowe <i>Cnidion dubii</i>	Działania obligatoryjne		
		Zachowanie siedlisk przyrodniczych i siedlisk gatunków stanowiących przedmioty ochrony, położonych na trwałych użytkach zielonych. Ekstensywne użytkowanie kośne trwałych użytków zielonych.	Działki nr 10, 7 AM 7 Pilczyce, część działki 11/1 AM 7 Pilczyce	Właściciel lub posiadacz terenu

		Działania fakultatywne		
		Usunięcie zakrzaczeń i podrostów drzew w terminie 1 października - 15 marca. Przywrócenie gospodarki kośnej - jeden lub dwa pokosy w roku (w terminie do 10 czerwca lub po 15 września do 30 września) z zebraniem skoszonej biomasy.	Działki nr 10, 7 AM 7 Pilczyce, część działki 11/1 AM 7 Pilczyce	Właściciel lub posiadacz terenu na podstawie umowy zawartej z organem sprawujący nadzór nad obszarem Natura 2000 albo na podstawie zobowiązania podjętego w związku z korzystaniem z programów wsparcia z tytułu dochodowości, a w odniesieniu do gruntów stanowiących własność Skarbu Państwa zarządca nieruchomości w związku z wykonywaniem obowiązków w zakresie ochrony środowiska, na podstawie przepisów prawa albo w przypadku braku tych przepisów, na podstawie porozumienia zawartego z organem sprawującym nadzór nad obszarem Natura 2000.
9.	6440 Łąki selernicowe <i>Cnidion dubii</i>	Rekultywacja płatów zniszczonych przy budowie rowu melioracyjnego opanowanych przez roślinność ruderalną - obsianie zniszczonych płatów mieszanką traw z roślinami motylkowymi. Wykonanie zastawek w rowie.	Działki nr 8, 10 AM 7 obręb Pilczyce	Zarząd Zieleni Miejskiej, Agencja Nieruchomości Rolnych O/Wrocław, Organ sprawujący nadzór nad obszarem Natura 2000
10.	6169 Przeplatka maturalna <i>Euphydryas maturalna</i>	Wprowadzenie rodzimych krzewów i bylin pod estakadą autostrady A-8 lub pozostawienie terenu do naturalnej sukcesji (poprzez ograniczenie koszenia i wycinki samosiejek drzew i krzewów) z zachowaniem wymogów bezpieczeństwa obiektu mostowego.	Działka nr 2/5 AM 7 Pilczyce	Generalna Dyrekcja Dróg Krajowych i Autostrad, Organ sprawujący nadzór nad obszarem Natura 2000
		Działania obligatoryjne		
11.	6177 Modraszek telejus <i>Phengaris teleius</i>	Zachowanie siedlisk przyrodniczych i siedlisk gatunków stanowiących przedmioty ochrony, położonych na trwałych użytkach zielonych. Ekstensywne użytkowanie kośne trwałych użytków zielonych.	Działki nr 7, 8 (część), 10 AM 7 obręb Pilczyce, Działka nr 57 AM 17 obręb Maślice	Właściciel lub posiadacz terenu

Działania fakultatywne		
<p>Usunięcie zakrzaczeń i gatunków obcych z powierzchni łąkowej w terminie 1 października - 15 marca, następnie użytkowanie kośne, kośno-pastwiskowe lub pastwiskowe.</p>	<p>Działki nr 7, 8 (część), 10 AM 7 obręb Pilczyce , Działka nr 57 AM 17 obręb Maślice</p>	<p>Właściciel lub posiadacz terenu na podstawie umowy zawartej z organem sprawującym nadzór nad obszarem Natura 2000 albo na podstawie zobowiązania podjętego w związku z korzystaniem z programów wsparcia z tytułu dochodowości, a w odniesieniu do gruntów stanowiących własność Skarbu Państwa zarządca nieruchomości w związku z wykonywaniem obowiązków w zakresie ochrony środowiska, na podstawie przepisów prawa albo w przypadku braku tych przepisów, na podstawie porozumienia zawartego z organem sprawującym nadzór nad obszarem Natura 2000.</p>
<p>Coroczne użytkowanie kośne (w terminie do 10 czerwca lub po 15 września do 30 września), bez nawożenia, z zebraniem siana z terenu siedliska w ciągu 14 dni, a w uzasadnionych wypadkach 21 dni od skoszenia (siano przed usunięciem powinno być złożone np.: w stogi lub zebrane w baloty). Koszenie na wysokości 10-15 cm. Nie należy kosić okrężnie od zewnątrz do środka koszonej powierzchni. Korzystne byłoby stosowanie kosiarki listwowej lub o podobnej technologii koszenia. Pozostawianie 10-20% powierzchni niewykasanej łącznie dla wszystkich użytkowanych działek z siedliskiem, co roku w innym miejscu, w tym 2-3 metrowych pasów przy granicy działek z drogami, rowami, wodami i zabagnieniami, zakrzaczeniem i zadrzewieniami.</p>		

12.	1084 Pachnica dębowa <i>Osmoderma eremita</i> 1088 Kozioróg dębosz <i>Cerambyx cerdo</i>	Zachowanie do naturalnej śmierci i rozkładu drzew zinwentaryzowanych jako stanowiska gatunku i potencjalne miejsce ich rozwoju poprzez ich oznakowanie w terenie i uwzględnienie przy prowadzeniu gospodarki leśnej i gospodarowaniu terenem.	Działki nr 2/1, 2/4, 2/6, 3, 5/1, 12/2 AM 7 Pilczyce, 1/4, 5/7 AM 9 Pilczyce, 35/2 AM 18 Pilczyce, 2/1 AM 1 Kozanów	Nadleśnictwo Miękinia, Dolnośląski Zarząd Melioracji i Urządzeń Wodnych
13.	1308 Mopek <i>Barbastella barbastellus</i> 1318 Nocek łydkowłosy <i>Myotis dasycneme</i>	Wprowadzenie rodzimych krzewów i bylin pod estakadą autostrady A-8 lub pozostawienie terenu do naturalnej sukcesji (poprzez ograniczenie koszenia i wycinki samosiejek drzew i krzewów) z zachowaniem wymogów bezpieczeństwa obiektu mostowego.	Działka nr 2/5 AM 7 Pilczyce	Generalna Dyrekcja Dróg Krajowych i Autostrad Oddział we Wrocławiu, Organ sprawujący nadzór nad obszarem Natura 2000
Dotyczące monitoringu stanu przedmiotów ochrony oraz monitoringu realizacji celów działań ochronnych				
1.	9170 Grąd środkowoeuropejski i subkontynentalny <i>Galio-Carpinetum, Tilio-Carpinetum</i>	Kontrola w terenie wykonania zaplanowanych działań – po 3 i 6 latach obowiązywania PZO.	Działki nr 2/1 AM 7 Pilczyce, 2/1 AM 1 Kozanów	Organ sprawujący nadzór nad obszarem Natura 2000
2.	9170 Grąd środkowoeuropejski i subkontynentalny <i>Galio-Carpinetum, Tilio-Carpinetum</i>	Monitorowanie przedmiotu ochrony poprzez monitorowanie parametrów i wskaźników według metodyki PMŚ GIOŚ - po 6 latach obowiązywania PZO.	Działki nr 2/1 AM 7 Pilczyce, 2/1 AM 1 Kozanów	Organ sprawujący nadzór nad obszarem Natura 2000
3.	91F0 Łęgowe lasy dębowo-wiązowo-jesionowe <i>Ficario-Ulmetum</i>	Kontrola w terenie wykonania zaplanowanych działań – po 3 i 6 latach obowiązywania PZO.	Działki nr 2/4, 2/5, 2/6, 12/2 AM 7 Pilczyce, 1/4, 5/7 AM 9 Pilczyce	Organ sprawujący nadzór nad obszarem Natura 2000
4.	91F0 Łęgowe lasy dębowo-wiązowo-jesionowe <i>Ficario-Ulmetum</i>	Monitorowanie przedmiotu ochrony poprzez monitorowanie parametrów i wskaźników według metodyki PMŚ GIOŚ - po 6 latach obowiązywania PZO.	Działki nr 2/4, 2/5, 2/6, 12/2 AM 7 Pilczyce, 1/4, 5/7 AM 9 Pilczyce	Organ sprawujący nadzór nad obszarem Natura 2000

5.	91F0 Łęgowe lasy dębowo-wiązowo-jesionowe <i>Ficario-Ulmetum</i>	Monitorowanie stanu drzew należących do gatunku jesion wyniosły <i>Fraxinus excelsior</i> .	Działki nr 2/4, 2/6, 12/2 AM 7 Pilczyce, 1/4, 5/7 AM 9 Pilczyce	Nadleśnictwo Miękinia
6.	*91E0 Łęgi wierzbowe, topolowe, olszowe i jesionowe <i>Salicetum albae</i> , <i>Populetum albae</i> , <i>Alnenion glutinoso-incanae</i> , olsy źródliskowe	Monitorowanie przedmiotu ochrony poprzez monitorowanie parametrów i wskaźników według metodyki PMS GIOŚ - po 6 latach obowiązywania PZO.	Działka nr 1 AM 7 Pilczyce, 1 AM 1 Kozanów	Organ sprawujący nadzór nad obszarem Natura 2000
7.	6440 Łąki selernicowe <i>Cnidion dubii</i>	Monitorowanie przedmiotu ochrony poprzez monitorowanie parametrów i wskaźników według metodyki PMS GIOŚ - po 6 latach obowiązywania PZO.	Działki nr 10, 7 AM 7 Pilczyce, część działki 11/1 AM 7 Pilczyce	Organ sprawujący nadzór nad obszarem Natura 2000
8.	6169 Przeplatka maturalna <i>Euphydryas maturna</i>	Monitorowanie przedmiotu ochrony poprzez ocenę zgodnie z PMS, po 3, 6 i 9 latach obowiązywania PZO.	Działki nr 2/4, 2/6, 12/2 AM 7 Pilczyce, 1/4, 5/7 AM 9 Pilczyce	Organ sprawujący nadzór nad obszarem Natura 2000
9.	6169 Przeplatka maturalna <i>Euphydryas maturna</i>	Kontrola w terenie wykonanych działań – po 3 i 6 latach obowiązywania PZO.	Działki nr 2/4, 2/6, 12/2 AM 7 Pilczyce, 1/4, 5/7 AM 9 Pilczyce	Organ sprawujący nadzór nad obszarem Natura 2000
10.	6169 Przeplatka maturalna <i>Euphydryas maturna</i>	Monitorowanie stanu drzew należących do gatunku jesion wyniosły <i>Fraxinus excelsior</i> .	Działki nr 2/4, 2/6, 12/2 AM 7 Pilczyce, 1/4, 5/7 AM 9 Pilczyce	Nadleśnictwo Miękinia
11.	6177 Modraszek telejus <i>Phengaris teleius</i>	Monitorowanie przedmiotu ochrony poprzez ocenę zgodnie z PMS, po 3, 6 i 9 latach obowiązywania PZO.	Działki nr 7, 8 (część), 10 AM 7 obręb Pilczyce, nr 57 AM 17 obręb Maślice	Organ sprawujący nadzór nad obszarem Natura 2000

12.	6177 Modraszek telejus <i>Phengaris teleius</i>	Kontrola w terenie wykonanych działań – po 3 i 6 latach obowiązywania PZO.	Działki nr 7, 8 (część), 10 AM 7 obręb Pilczyce, nr 57 AM 17 obręb Maślice	Organ sprawujący nadzór nad obszarem Natura 2000
13.	1084 Pachnica dębowa <i>Osmoderma eremita</i> 1088 Kozioróg dębosz <i>Cerambyx cerdo</i>	Kontrola w terenie wykonania zaplanowanych działań – po 3 i 6 latach obowiązywania PZO.	Działki nr 2/1, 2/4, 2/6, 3, 5/1, 12/2 AM 7 Pilczyce, 1/4, 5/7 AM 9 Pilczyce, 35/2 AM 18 Pilczyce, 2/1 AM 1 Kozanów	Organ sprawujący nadzór nad obszarem Natura 2000
14.	1084 Pachnica dębowa <i>Osmoderma eremita</i> 1088 Kozioróg dębosz <i>Cerambyx cerdo</i>	Monitorowanie przedmiotu ochrony poprzez ocenę zgodnie z PMŚ, po 3, 6 i 9 latach obowiązywania PZO.	Działki nr 2/1, 2/4, 2/6, 3, 5/1, 12/2 AM 7 Pilczyce, 1/4, 5/7 AM 9 Pilczyce, 35/2 AM 18 Pilczyce, 2/1 AM 1 Kozanów	Organ sprawujący nadzór nad obszarem Natura 2000
15.	1084 Pachnica dębowa <i>Osmoderma eremita</i>	Obserwacja ewentualnego ograniczenia procesów migracyjnych i przepływu osobników z użyciem pułapek feromonowych oraz metody znakowania i ponownych odłowów pomiędzy przedzielonymi autostradą A-8 częściami ostoje. Monitoring należy przeprowadzić przynajmniej dwukrotnie, najlepiej rok po roku.	Działka nr 2/4, 2/5, 2/6 Pilczyce AM 7 AM 7 Pilczyce	Generalna Dyrekcja Dróg Krajowych i Autostrad oddział we Wrocławiu, Organ sprawujący nadzór nad obszarem Natura 2000
16.	1084 Pachnica dębowa <i>Osmoderma eremita</i>	Obserwacja śmiertelności osobników gatunku na autostradzie A-8 poprzez przeprowadzenie w okresie pojawu tego gatunku (VI i VII) kontroli przecinającego ostoję odcinka A-8. Monitoring należy przeprowadzić przynajmniej dwukrotnie, najlepiej rok po roku.	Działka nr 2/4, 2/5, 2/6 Pilczyce AM 7 AM 7 Pilczyce	Generalna Dyrekcja Dróg Krajowych i Autostrad oddział we Wrocławiu, Organ sprawujący nadzór nad obszarem Natura 2000
17.	1088 Kozioróg dębosz <i>Cerambyx cerdo</i>	Obserwacja śmiertelności osobników gatunku oraz wpływu oświetlenia autostrady A-8 na imagines kozioroga poprzez przeprowadzenie w okresie pojawu tego gatunku (VI i VII) kontroli przecinającego ostoję odcinka A-8, a także obserwację lamp wzdłuż drogi w poszukiwaniu kozioroga. Monitoring należy przeprowadzić przynajmniej dwukrotnie, najlepiej rok po	Działka nr 2/4, 2/5, 2/6 Pilczyce AM 7 AM 7 Pilczyce	Generalna Dyrekcja Dróg Krajowych i Autostrad oddział we Wrocławiu, Organ sprawujący

		roku.		nadzór nad obszarem Natura 2000
--	--	-------	--	------------------------------------

18.	1308 Mopek <i>Barbastella barbastellus</i> 1318 Nocek łydkowłosy <i>Myotis dasycneme</i>	Kontrola w terenie wykonania zaplanowanych działań – po 3 i 6 latach obowiązywania PZO.	Działki nr 2/1, 2/4, 2/6, 3, 12/2 AM 7 Pilczyce, 1/4, 5/7 AM 9 Pilczyce, 2/1 AM 1 Kozanów	Organ sprawujący nadzór nad obszarem Natura 2000
19.	1308 Mopek <i>Barbastella barbastellus</i> 1318 Nocek łydkowłosy <i>Myotis dasycneme</i>	Monitorowanie przedmiotu ochrony poprzez ocenę zgodnie z PMS, po 3, 6 i 9 latach obowiązywania PZO.	Działki nr 2/1, 2/4, 2/6, 3, 12/2 AM 7 Pilczyce, 1/4, 5/7 AM 9 Pilczyce, 2/1 AM 1 Kozanów	Organ sprawujący nadzór nad obszarem Natura 2000
20.	1308 Mopek <i>Barbastella barbastellus</i> 1318 Nocek łydkowłosy <i>Myotis dasycneme</i>	Obserwacja śmiertelności osobników gatunków oraz wpływu oświetlenia autostrady A-8 na nietoperze. Monitoring należy przeprowadzić przynajmniej dwukrotnie, najlepiej rok po roku.	Działka nr 2/4, 2/5, 2/6 Pilczyce AM 7 AM 7 Pilczyce	Generalna Dyrekcja Dróg Krajowych i Autostrad Oddział we Wrocławiu, Organ sprawujący nadzór nad obszarem Natura 2000
Dotyczące uzupełnienia stanu wiedzy o przedmiotach ochrony i uwarunkowaniach ich ochrony				
1.	6430 Ziołorośla górskie <i>Adenostylion alliariae</i> i ziołorośla nadrzeczne <i>Convolvuletalia sepium</i>	Uzupełnienie stanu wiedzy o przedmiocie ochrony.	Cały obszar Natura 2000	Organ sprawujący nadzór nad obszarem Natura 2000
2.	1060 Czerwończyk nieparek <i>Lycaena dispar</i>	Uzupełnienie stanu wiedzy o przedmiocie ochrony.	Działki nr 2 AM 9 Pilczyce, 1 AM 7 Pilczyce,	Organ sprawujący nadzór nad obszarem Natura 2000

3.	6169 Przeplatka maturna <i>Euphydryas maturna</i>	Uzupełnienie stanu wiedzy o przedmiocie ochrony.	Działki nr 2/4, 2/6, 12/2 AM 7 Pilczyce, 1/4, 5/7 AM 9 Pilczyce	Organ sprawujący nadzór nad obszarem Natura 2000
4.	1308 Mopek <i>Barbastella barbastellus</i> 1318 Nocek łydkowłosy <i>Myotis dasycneme</i>	Uzupełnienie stanu wiedzy o przedmiotach ochrony - badanie aktywności gatunków w miesiącach IV-VIII.	Działki nr 1 AM 6, 1, 2/1, 2/4, 2/5, 2/6, 3, 12/2 AM 7 Pilczyce, 1/4, 5/7 AM 9 Pilczyce, 1, 2/1 AM 1 Kozanów	Organ sprawujący nadzór nad obszarem Natura 2000
5.	3260 Nizinne i podgórskie rzeki ze zbiorowiskami włosieniczników <i>Ranunculion fluitantis</i>	Aktualizacja Standardowego Formularza Danych polegająca na usunięciu siedliska z listy przedmiotów ochrony – wykreślenie z SDF. W trakcie prac nad PZO nie potwierdzono występowania siedliska w obszarze (prawdopodobnie pierwotny błąd inwentaryzacji – z uwagi na stan potencjalnego miejsca występowania siedliska – zanieczyszczoną rzekę Ślęza).	SDF	Organ sprawujący nadzór nad obszarem Natura 2000
6.	6410 Zmiennowilgotne łąki trzęślicowe <i>Molinion</i>	Aktualizacja Standardowego Formularza Danych polegająca na usunięciu siedliska z listy przedmiotów ochrony – wykreślenie z SDF. W trakcie prac nad PZO nie potwierdzono występowania siedliska w obszarze (jego płaty zostały zdegradowane prawdopodobnie w wyniku powodzi - wysoki stan wód na rzece Odrze latem 2010 roku. Doszło do naniesienia żyznych namulów i zniszczenia darni łąk).	SDF	Organ sprawujący nadzór nad obszarem Natura 2000
7.	6510 Nizowe i górskie świeże łąki użytkowane ekstensywnie <i>Arrhenatherion elatioris</i>	Aktualizacja Standardowego Formularza Danych polegająca na usunięciu siedliska z listy przedmiotów ochrony – wykreślenie z SDF. W trakcie prac nad PZO nie potwierdzono występowania siedliska w obszarze (jego płaty zostały zdegradowane prawdopodobnie w wyniku powodzi - wysoki stan wód na rzece Odrze latem 2010 roku. Doszło do naniesienia żyznych namulów i zniszczenia darni łąk; na jednym z płatów siedliska podawanego jako 6510 stwierdzono występowanie siedliska 6440).	SDF	Organ sprawujący nadzór nad obszarem Natura 2000

8.	1188 Kumak nizinny <i>Bombina bombina</i>	Aktualizacja Standardowego Formularza Danych polegająca na usunięciu gatunku z listy przedmiotów ochrony – zmiana oceny na D; pierwotny błąd inwentaryzacji, brak występowania gatunku oraz dogodnych dla niego siedlisk; możliwe incydentalne pojawienie się gatunku.	SDF	Organ sprawujący nadzór nad obszarem Natura 2000
9.	1166 Traszka grzebieniasta <i>Triturus cristatus</i>	Aktualizacja Standardowego Formularza Danych polegająca na usunięciu gatunku z listy przedmiotów ochrony – zmiana oceny na D; pierwotny błąd inwentaryzacji, brak występowania gatunku oraz dogodnych dla niego siedlisk; możliwe incydentalne pojawienie się gatunku.	SDF	Organ sprawujący nadzór nad obszarem Natura 2000
10.	1355 Wydra <i>Lutra lutra</i>	Aktualizacja Standardowego Formularza Danych polegająca na usunięciu gatunku z listy przedmiotów ochrony – zmiana oceny na D; możliwe pojawienie się 1-2 osobników wzdłuż Ślęzy, obszar nie jest atrakcyjny dla gatunku.	SDF	Organ sprawujący nadzór nad obszarem Natura 2000

Załącznik nr 6 do zarządzenia Nr 18 Regionalnego Dyrektora Ochrony Środowiska we Wrocławiu z dnia 11 października 2013 r.

Wskazania do zmian w istniejącym studium uwarunkowań i kierunków zagospodarowania przestrzennego Wrocławia, dotyczące eliminacji lub ograniczenia zagrożeń wewnętrznych lub zewnętrznych, niezbędne dla utrzymania lub odtworzenia właściwego stanu ochrony siedlisk przyrodniczych oraz gatunków zwierząt, dla których ochrony wyznaczono obszar Natura 2000.

Nazwa dokumentu	Wskazanie do zmiany
Uchwała Nr LIV/3249/06 Rady Miejskiej Wrocławia z dnia 6 lipca 2006 r. w sprawie uchwalenia zmiany studium uwarunkowań i kierunków zagospodarowania przestrzennego Wrocławia ze zmianą: Uchwała Nr L/1467/10 Rady Miejskiej Wrocławia z dnia 20 maja 2010r. w sprawie uchwalenia zmiany Studium uwarunkowań i kierunków zagospodarowania przestrzennego Wrocławia.	Zmiana przeznaczenia terenu działki nr 2 obręb Pilczyce, która oznaczona jest jako grunt orny na łąkę (teren ten stanowi łąkę, która w północno-zachodniej części stanowi potencjalne siedlisko czerwończyka nieparka <i>Lycaena dispar</i>). Zmiana przeznaczenia terenu działek nr 7 i 10 obręb Pilczyce, które oznaczone są jako nieużytki na łąkę (teren ten stanowi siedlisko przyrodnicze łąki selernicowe <i>Cnidion dubii</i> , które jest jednocześnie siedliskiem modraszka telejusa <i>Phengaris teleius</i> – na terenie tym należy przywrócić gospodarkę kośną).