



**INFRASTRUKTURA
I ŚRODOWISKO**
NARODOWA STRATEGIA SPÓJNOŚCI



UNIA EUROPEJSKA
EUROPEJSKI FUNDUSZ
ROZWOJU REGIONALNEGO



PLAN ZADAŃ OCHRONNYCH
obszaru mającego znaczenie dla Wspólnoty
Masyw Chełmca PLH020057
w województwie dolnośląskim
na lata 2014-2024

plany zadań ochronnych
Natura 2000



Projekt Planu Zadań Ochronnych dla obszaru mającego znaczenie dla Wspólnoty PLH 020057 Masyw Chełmca w województwie dolnośląskim

Zleceniodawca: Regionalna Dyrekcja Ochrony Środowiska we Wrocławiu,
Pl. Powstańców Warszawy 1,
50-153 Wrocław

Wykonawca: URS Polska Sp. z o.o.
ul. Rejtana 17,
02-516 Warszawa

Zespół opracowujący: mgr Wojciech Lewandowski – Koordynator planu
dr Joanna Furmankiewicz – ekspert chiropterolog
mgr Anna Kmieciak – ekspert chiropterolog
mgr Paweł Kmieciak - ekspert chiropterolog
mgr Małgorzata Rudy – ekspert w zakresie siedlisk przyrodniczych
mgr Sławomir Bienias – specjalista GIS

Zamówienie prowadzone jest w ramach realizacji projektu POIS.05.03.00-00-186/09 „Opracowanie planów zadań ochronnych dla obszarów Natura 2000 na obszarze Polski” współfinansowanego ze środków Programu Operacyjnego Infrastruktura i Środowisko w ramach działania 5.3 priorytetu V.



**INFRASTRUKTURA
I ŚRODOWISKO**
NARODOWA STRATEGIA SPÓJNOŚCI



GENERALNA
DYREKCJA
OCHRONY
ŚRODOWISKA



REGIONALNA
DYREKCJA
OCHRONY
ŚRODOWISKA
W ŁODZI

UNIA EUROPEJSKA
EUROPEJSKI FUNDUSZ
ROZWOJU REGIONALNEGO



Szablon projektu dokumentacji Planu

Dokumentacja Planu Zadań Ochronnych obszaru Natura 2000 Masyw Chełmca PLH 020057 w województwie dolnośląskim

Spis treści

1. Etap wstępny pracy nad Planem.....	4
1.1. Informacje ogólne	4
1.2. Ustalenie terenu objętego Planem	5
1.3. Mapa obszaru Natura 2000.....	6
1.4. Opis założeń do sporządzenia Planu	8
1.5. Ustalenie przedmiotów ochrony objętych Planem.....	9
1.6. Opis procesu komunikacji z różnymi grupami interesu.....	12
1.7. Kluczowe instytucje/osoby dla obszaru i zakres ich odpowiedzialności.....	14
1.8. Zespół Lokalnej Współpracy.....	19
2. Etap II Opracowanie projektu Planu	21
2.1. Informacja o obszarze i przedmiotach ochrony.....	21
2.2. Ogólna charakterystyka obszaru	26
2.4. Zagospodarowanie terenu i działalność człowieka	29
2.5. Istniejące i projektowane plany/programy/projekty dotyczące zagospodarowania przestrzennego.....	30
2.6. Informacja o przedmiotach ochrony objętych Planem wraz z zakresem prac terenowych – dane zweryfikowane.....	35
2.6.1. Typy siedlisk przyrodniczych.....	44
2.6.2. Gatunki roślin i ich siedliska występujące na terenie obszaru	59
2.6.3. Gatunki zwierząt i ich siedliska występujące na terenie obszaru.....	59
3. Stan ochrony przedmiotów ochrony objętych Planem.....	68
4. Analiza zagrożeń	85
5. Cele działań ochronnych	92

6. Ustalenie działań ochronnych	94
7. Ustalenie działań w zakresie monitoringu stanu ochrony przedmiotów ochrony	105
8. Wskazania do dokumentów planistycznych.....	109
9. Przesłanki sporządzenia planu ochrony	109
10. Projekt weryfikacji SDF obszaru i jego granic	109
11. Zestawienie uwag i wniosków.....	113
12. Literatura	117

1. Etap wstępny pracy nad Planem

1.1. Informacje ogólne

Nazwa obszaru	Masyw Chełmca
Kod obszaru	PLH020057
Opis granic obszaru	Numeryczny wektor granic GIS przekazany przez Zamawiającego
SDF	Załącznik do projektu dokumentacji Planu
Położenie	Województwo dolnośląskie, powiat wałbrzyski, gminy Szczawno Zdrój, Stare Bogaczowice, Boguszów Gorce i Wałbrzych
Powierzchnia obszaru (w ha)	1 432,4 ha
Status prawny	Obszar mający znaczenie dla Wspólnoty Masyw Chełmca PLH020057 został zatwierdzony przez Komisję Europejską na mocy Decyzji 2009/93/WE Komisji Europejskiej z dnia 12 grudnia 2008 r. (Dz. Urz. Unii Europejskiej L 43/63 z dnia 13 lutego 2009)
Termin przystąpienia do sporządzenia Planu	07.05.2012r.
Termin zatwierdzenia Planu	-
Koordynator Planu	Wojciech Lewandowski, wojciech.lewandowski@urs.com, 728 942 176.
Planista Regionalny	Andrzej Ruszlewicz, aruszlewicz@rdos.wroclaw.pl , +48721 468 852,
Sprawujący nadzór	Regionalny Dyrektor Ochrony Środowiska we Wrocławiu, pl. Powstańców Warszawy1, 50-153 Wrocław.

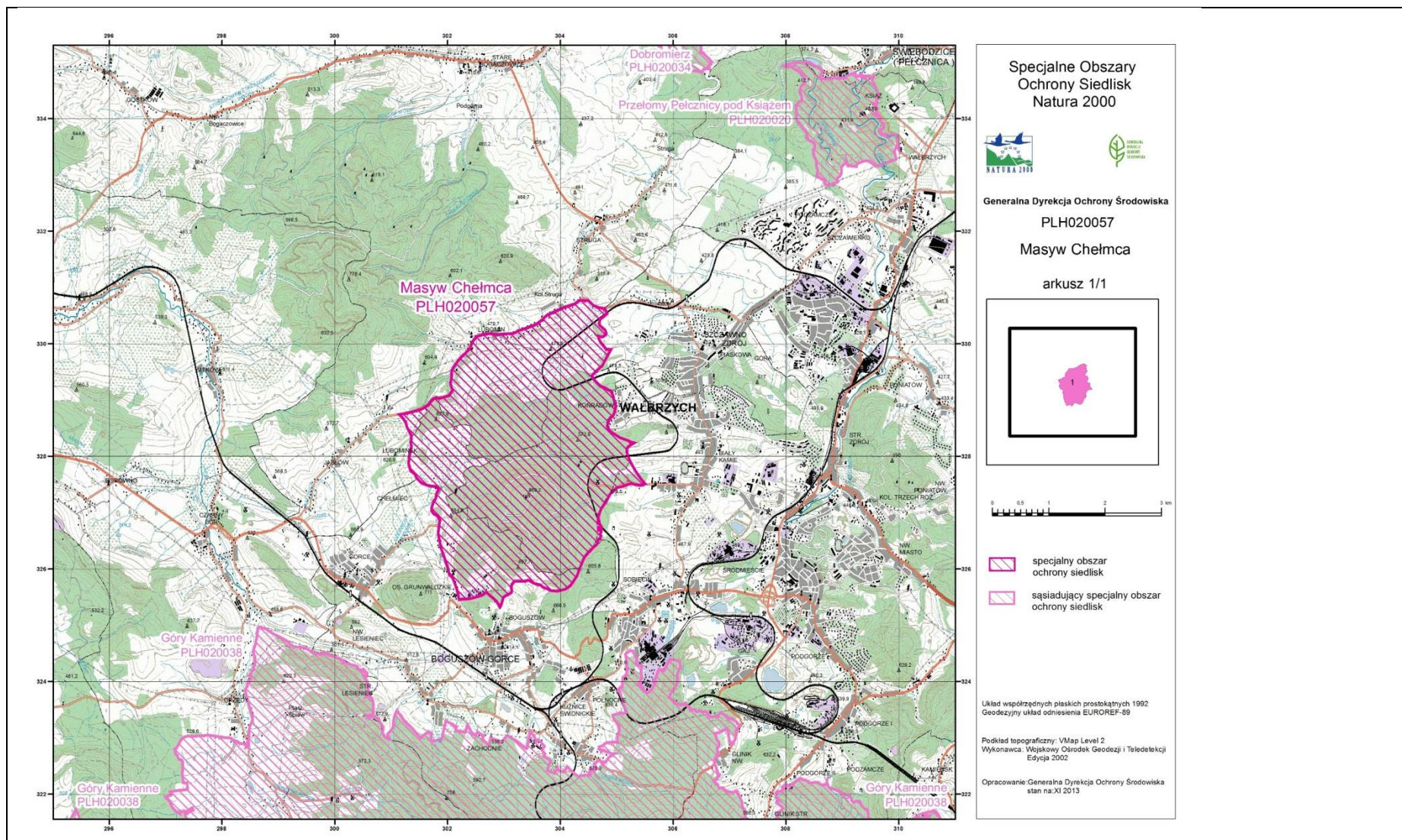
1.2 Ustalenie terenu objętego Planem

L.p.	Nazwa krajowej formy ochrony przyrody lub nadleśnictwa, pokrywającej/go się z obszarem, która/e może powodować wyłączenie części terenu ze sporządzania Planu	Dokument planistyczny	Uzasadnienie wyłączenia części terenu ze sporządzania PZO	Powierzchnia krajowej formy ochrony przyrody lub nadleśnictwa pokrywająca się z obszarem [ha]
	Obszar Specjalnej Ochrony PLB020010 Sudety Wałbrzysko-Kamiennogórskie	brak	Nie zachodzą przesłanki określone w art. 28 ust. 11	1374,5 ha
	Obszar Chronionego Krajobrazu Kopyły Chełmca	brak	ustawy o ochronie przyrody, które uzasadniałyby nieobejmowanie całości obszaru projektem Planu, tzn.: - obszar Natura 2000 „Masyw Chełmca” nie posiada planu ochrony, o którym mowa w art. 29 ustawy; - nie pokrywa się z innego rodzaju obszarowymi formami przyrody (rezerwatem, parkiem narodowym, parkiem krajobrazowym), dla których ustanowiono plan ochrony uwzględniający zakres, o którym mowa w ust. 10 art. 28; -nie pokrywa się z obszarem rezerwatu przyrody lub parku narodowego dla którego	932,64 ha

			<p>ustanowiono zadania ochronne uwzględniające zakres, o którym mowa w ust. 10 art. 28; -nie leży na terenie obszaru morskiego dla którego nie ma obowiązku tworzenia planu zadań ochronnych.</p>	
--	--	--	---	--

Teren objęty PZO: cały obszar Natura 2000 Masyw Chełmca PLH 020057 o powierzchni 1 432,4 ha

1.3. Mapa obszaru Natura 2000



1.4. Opis założeń do sporządzenia Planu

Obszar mający znaczenie dla Wspólnoty – projektowany Specjalny Obszar Ochrony Siedlisk Masyw Chełmca zajmujący powierzchnię 1432,4 ha, zatwierdzony został decyzją Komisji Europejskiej 2009/93/WE z dnia 12.12.2008 r. jako obszar mający znaczenie dla Wspólnoty.

Założeniem do opracowania projektu planu zadań ochronnych jest utrzymanie lub odtworzenie właściwego stanu przedmiotów ochrony, który to obowiązek wynika z art.6 (1) Dyrektywy siedliskowej- (DYREKTYWA RADY 92/43/EWG z dnia 21 maja 1992 r. w sprawie ochrony siedlisk przyrodniczych oraz dzikiej fauny i flory – Dz. U. L 206 z 22.7.1992 ze zm.) oraz art. 4 „dyrektywy ptasiej”-(DYREKTYWA PARLAMENTU EUROPEJSKIEGO I RADY 2009/147/WE z dnia 30 listopada 2009 r. w sprawie ochrony dzikiego ptactwa (Dz. U. UE L z dnia 26 stycznia 2010 r.).

Administracyjnie położony jest w województwie dolnośląskim, na terenie powiatu wałbrzyskiego, gmin Stare Bogaczowice, Boguszów - Gorce, Szczawno Zdrój i Wałbrzych.

W granicach ostoi zidentyfikowano występowanie ośmiu typów siedlisk przyrodniczych wymienionych w Załączniku I Dyrektywy Rady 92/43/EWG oraz czerech gatunków nietoperzy wymienionych w Załączniku II Dyrektywy Rady 92/43/EWG.

Plan zadań ochronnych dla obszaru Natura 2000 ustanawia w drodze aktu prawa miejscowego w formie zarządzenia regionalny dyrektor ochrony środowiska, kierując się wynikającą z zapisu ustawowego koniecznością utrzymania i przywracania do właściwego stanu ochrony siedlisk przyrodniczych oraz gatunków zwierząt, dla których ochrony wyznaczono obszar Natura 2000. Plan zadań ochronnych ustanawiany jest na okres 10 lat. Struktura i zawartość Planu jest ściśle określona treścią ustawy z dnia 16 kwietnia 2004 r. o ochronie przyrody i zawiera:

- 1) opis granic obszaru i mapę obszaru Natura 2000;
- 2) identyfikację istniejących i potencjalnych zagrożeń dla zachowania właściwego stanu ochrony siedlisk przyrodniczych oraz gatunków roślin i zwierząt i ich siedlisk będących przedmiotami ochrony;
- 3) cele działań ochronnych;
- 4) określenie działań ochronnych ze wskazaniem podmiotów odpowiedzialnych za ich wykonanie i obszarów ich wdrażania, w tym w szczególności działań dotyczących:
 - a) ochrony czynnej siedlisk przyrodniczych, gatunków roślin i zwierząt oraz ich siedlisk;
 - b) monitoringu stanu przedmiotów ochrony oraz monitoringu realizacji celów;
 - c) uzupełnienia stanu wiedzy o przedmiotach ochrony i uwarunkowaniach ich ochrony;
- 5) wskazania do zmian w istniejących studiach uwarunkowań i kierunków zagospodarowania przestrzennego gmin, miejscowych planach zagospodarowania przestrzennego, planach zagospodarowania przestrzennego województw oraz planach zagospodarowania przestrzennego morskich wód wewnętrznych, morza terytorialnego i wyłącznej strefy ekonomicznej dotyczące eliminacji lub ograniczenia zagrożeń wewnętrznych lub zewnętrznych, jeżeli są niezbędne dla utrzymania lub odtworzenia właściwego stanu ochrony siedlisk przyrodniczych oraz gatunków roślin i zwierząt, dla których ochrony wyznaczono obszar mający znaczenie dla Wspólnoty Masyw Chełmca PLH020057;
- 6) wskazanie terminu sporządzenia, w razie potrzeby, planu ochrony dla części lub całości obszaru.

Podstawowym celem opracowania projektu Planu jest jak najszybsze rozpoczęcie działań niezbędnych dla skutecznej ochrony obszaru mającego znaczenie dla Wspólnoty Masyw Chełmca PLH020057, czyli zapewnienie, że stan zachowania siedlisk przyrodniczych oraz gatunków roślin i zwierząt, dla

ochrony, których wyznaczono obszar, nie zostanie pogorszony. W tym celu konieczne jest:

- zebranie, zweryfikowanie, przeanalizowanie i wykorzystanie istniejących informacji o obszarze,
- ustalenie, jakiej wiedzy i informacji brakuje, następnie zaplanowanie i zorganizowanie jej uzupełnienia,
- uzgodnienie realizacji działań ochronnych, które trzeba jak najszybciej podjąć,
- rozstrzygnięcie, czy i kiedy należy dla obszaru lub jego części opracować plan ochrony.

Ochrona obszaru mającego znaczenie dla Wspólnoty Masyw Chełmca PLH020057 będzie trwała wówczas, kiedy będzie oparta na „wspólnym zrozumieniu” potrzeb i uwarunkowań ochrony obszaru przez ludzi z tym obszarem związanych. Dlatego w procesie sporządzania projektu Planu, za kluczowe należy uznać zbudowanie takiego zrozumienia. Służy temu transparentność i uspołecznienie procesu planistycznego. Stąd też, utworzona została specjalna grupa zainteresowanych osób i podmiotów (tzw. Zespołu Lokalnej Współpracy) wypracowujących w trakcie cyklu spotkań dyskusyjnych, praktyczne założenia do sporządzanego projektu Planu. Niezwykle ważne jest aby w warsztatach brali udział wszyscy interesariusze dla opracowywanego projektu Planu. Każda z grup, której Plan dotyczy, będzie mogła uczestniczyć w jego tworzeniu.

1.5. Ustalenie przedmiotów ochrony objętych Planem

Lp.	Kod	Nazwa polska	Nazwa łacińska	% pokrycia	Pop. Osiadł.	Pop. Lęgowa	Populacja Migr.	Ocena Pop. / Stopień Reprezen.	Ocena St. zach.	Ocena Izol. / Względna powierzchnia	Ocena Ogólna	Opinia dot. wpisu
S1	6230	Górskie i niżowe murawy bliźniczkowe - płaty bogate florystycznie	<i>Nardion</i>	1,10				A	B	C	B	

Lp.	Kod	Nazwa polska	Nazwa łacińska	% pokrycia	Pop. Osiadł.	Pop. Lęgowa	Populacja Migr.	Ocena Pop. / Stopień Reprezen.	Ocena St. zach.	Ocena Izol. / Względna powierzchnia	Ocena Ogólna	Opina dot. wpisu
S2	6510	Niżowe i górskie świeże łąki użytkowane ekstensywnie	<i>Arrhenatherion elatioris</i>	25,90				A	B	C	B	
S3	8220	Ściany skalne i urwiska krzemianowe	<i>Androsacion vandellii</i>	0,02				A	A	C	A	
S4	8230	Pionierskie murawy na skałach krzemianowych	<i>Arabisidion thalianae</i>	0,02				A	A	B	A	
S5	9110	Kwaśne buczyny	<i>Luzulo-Fagenion</i>	30,10				A	A	C	A	
S6	9130	Żyzne buczyny	<i>Dentario glandulosae-Fagenion, Galio odorati-Fagenion</i>	2,70				A	A	C	A	

Lp.	Kod	Nazwa polska	Nazwa łacińska	% pokrycia	Pop. Osiadł.	Pop. Lęgowa	Populacja Migr.	Ocena Pop. / Stopień Reprezen.	Ocena St. zach.	Ocena Izol. / Względna powierzchnia	Ocena Ogólna	Opinia dot. wpisu
S7	9180	Jaworzyny i lasy klonowo-lipowe na stokach i zboczach	<i>Tilio plathyphyllis-Acerion pseudoplatani</i>	4,40				A	A	B	A	
S8	91E0	Łęgi wierzbowe, topolowe, olszowe i jesionowe, olsy źródłiskowe	<i>Salicetum albo-fragilis, Populetu m albae, Alnenion glutinoso-incanae</i>	8,20				A	B	C	B	
Z1	1308	Mopek	<i>Barbastella barbastellus</i>		1-5 i			C	B	C	B	Gatunek stwierdzony w Obszarze podczas wszystkich kontroli terenowych, uznany za przedmiot ochrony
Z2	1318	Nocek łydkowłosy	<i>Myotis dasycneme</i>		3 i			C	B	C	C	Gatunek stwierdzony w Obszarze podczas

Lp.	Kod	Nazwa polska	Nazwa łacińska	% pokrycia	Pop. Osiadł.	Pop. Lęgowa	Populacja Migr.	Ocena Pop. / Stopień Reprezen.	Ocena St. zach.	Ocena Izol. / Względna powierzchnia	Ocena Ogólna	Opinia dot. wpisu
												wszystkich kontroli terenowych, uznany za przedmiot ochrony
Z3	1323	Nocek Bechsteina	<i>Myotis bechsteini</i>		1-5 os.			C	B	C	B	Gatunek stwierdzony w Obszarze podczas letnich kontroli terenowych, uznany za przedmiot ochrony
Z4	1324	Nocek duży	<i>Myotis myotis</i>		30 i			C	B	C	B	Gatunek stwierdzony w Obszarze podczas wszystkich kontroli terenowych, uznany za przedmiot ochrony

1.6. Opis procesu komunikacji z różnymi grupami interesu.

Pierwsze spotkanie informujące samorząd gminny o przystąpieniu do realizacji projektu POIS.05.03.00-00-186/09 „Opracowanie planów zadań ochronnych dla obszarów Natura 2000 na obszarze Polski” współfinansowanego ze środków Programu Operacyjnego Infrastruktura i Środowisko w ramach działania 5.3 priorytetu V odbyło się w dniu 4 marca 2010 r. W trakcie spotkania poinformowano wójtów, burmistrzów i prezydentów miast o założeniach projektu, liście obszarów Natura 2000 uwzględnionych w projekcie oraz zasadach współpracy przy tworzeniu projektów Planów Zadań Ochronnych (PZO). Następnie w dniu 30 kwietnia 2011 r. na stronie internetowej (Biuletyn Informacji Publicznej) i w siedzibie Regionalnej Dyrekcji Ochrony Środowiska we Wrocławiu (na tablicy ogłoszeń) oraz w Gazecie Wyborczej o zasięgu województw: dolnośląskim, lubuskim, opolskim i wielkopolskim ukazało się obwieszczenie Regionalnego Dyrektora Ochrony Środowiska we Wrocławiu z dnia 28 kwietnia 2011 r. o zamiarze przystąpienia do sporządzania projektów zadań ochronnych dla 35 obszarów Natura 2000 (w tym dla przedmiotowego obszaru). Obwieszczenie zostało przekazane w celu jego upublicznienia m.in. do Urzędu Miejskiego w Wałbrzychu, Szczawnie Zdroju i Boguszowie Gorcach oraz Urzędu Gminy Stare Bogaczowice. Kolejnym obwieszczeniem z dnia 7 maja 2012 r. Regionalny Dyrektor Ochrony Środowiska we Wrocławiu zawiadomił o przystąpieniu do opracowywania projektów planów zadań ochronnych dla 23 obszarów Natura 2000 (w tym dla przedmiotowego obszaru). Obwieszczenie zostało umieszczone na stronie internetowej (Biuletyn Informacji Publicznej) oraz na tablicy ogłoszeń w siedzibie RDOŚ we Wrocławiu, a także zostało opublikowane w dniu 10 maja 2012 r. w Gazecie Wyborczej w wydaniu lubuskim i wrocławskim i 11 maja 2012 r. w wydaniu opolskim.

Obwieszczenie zostało również przekazane w celu jego upublicznienia m.in. do Urzędu Miejskiego w Wałbrzychu, Szczawnie Zdroju i Boguszowie Gorcach oraz Urzędu Gminy Stare Bogaczowice.

Pierwsze spotkanie informacyjne, którego celem było nawiązanie współpracy wykonawcy planu z przedstawicielami jednostek samorządu terytorialnego i nadleśnictw, jak również poinformowanie o rozpoczęciu prac nad projektem pzo dla obszaru Natura 2000 Masyw Chełmca odbyło się 9 maja 2012r. w Gminnym Centrum Edukacyjno-Społecznym w Starych Bogaczowicach. Planista Regionalny Andrzej Ruszlewicz oraz przedstawiciele wykonawcy planu przedstawili założenia oraz harmonogram prac i odpowiedzieli na wątpliwości przedstawicieli samorządu i nadleśnictw.

W dniu 6 grudnia w Urzędzie Miasta w Szczawnie – Zdroju odbyło się pierwsze spotkanie Zespołu Lokalnej Współpracy, na które zostali zaproszeni przedstawiciele nadleśnictwa Wałbrzych, samorządów Szczawna- Zdroju, Starych Bogaczowic, Wałbrzycha oraz Boguszowa Gorc, Wojewódzkiego Biura Urbanistycznego oraz szeregu instytucji i organizacji działających na terenie obszaru Natura 2000 Masyw Chełmca. Celem spotkania było omówienie zasad pracy nad projektem planu zadań ochronnych, roli dokumentu i trybu jego sporządzania. Spotkanie prowadził Pan Andrzej Ruszlewicz, Planista Regionalny. Pani Małgorzata Rudy – ekspert fitosocjolog i Pani Joanna Furmankiewicz – ekspert chiropterolog przedstawiły stan wiedzy o

przedmiotach ochrony obszaru, zidentyfikowanych zagrożeniach i problemach związanych z utrzymaniem lub poprawą stanu ich ochrony. Zaprezentowano i omówiono także granice obszaru. Głównym tematem dyskusji na spotkaniu były zagrożenia dla nietoperzy ze strony gospodarki leśnej oraz plan powstania obwodnicy Szczawna – Zdroju. Ekspert chiropterolog w wystąpieniu poruszyła takie zagrożenia istniejące i potencjalne, jak stosowanie w lasach środków ochrony roślin, usuwanie starych, dziuplastych drzew, wycinka drzewostanów w okresie rozrodu nietoperzy oraz podobnie jak w przypadku siedlisk - nielegalne rajdy quadami i motocyklami po lesie oraz rozbudowa infrastruktury turystycznej.

Do tych zagrożeń odniósł się pan Wojciech Mazur. Stwierdził, że na Chełmca nie stosuje się środków ochrony roślin poza mazaczami zabezpieczającymi przed zgryzaniem młodych drzew przez zwierzęta. Zapewnił też, że stare, dziuplaste drzewa nie są wycinane, choć zapis zabraniający takich praktyk można dodać do planu zadań ochronnych. Po krótkiej dyskusji ustalono, że można również pozostawić zapis o niestosowaniu cięć rębnych w drzewostanach liściastych w terminie od maja do lipca ze względu na bezpieczeństwo kolonii rozrodczych nietoperzy. Plany budowy obwodnicy przedstawił Główny Urbanista Miejski Wałbrzycha pan Robert Szymala. Obecnie opracowywany jest projekt wspólnej obwodnicy Szczawna Zdroju i Boguszowa Gorc, której trasa przebiegnie w pobliżu obszaru Natura 2000 „Masyw Chełmca”, a częściowo być może ją przetnie. Po przedstawieniu koncepcji obwodnic, razem z ekspertami przygotowującymi plan zadań ochronnych, wyznaczono miejsca, gdzie przebieg obwodnicy może zagrozić przedmiotom ochrony obszaru.

Drugie spotkanie Zespołu Lokalnej Współpracy odbyło się 8 sierpnia 2013 roku. Rozpoczęło się w Urzędzie Miasta w Szczawnie – Zdroju przywitaniem gości i krótką prezentacją przypominającą zebraną wiedzę na temat rozmieszczenia, stanu, zagrożeń oraz koniecznych działań ochronnych w odniesieniu do poszczególnych przedmiotów ochrony. Przedstawiciel Nadleśnictwa Wałbrzych, pan Marek Nogawka zawnioskował o bardziej konkretny zapis dotyczący prac w drzewostanach liściastych, tak aby ograniczał jedynie te działania, które mogą zagrażać przedmiotom ochrony. Dyskusja dotyczyła również wariantów obwodnicy Szczawna Zdroju, jednak ze względu na nieobecność większości podmiotów, których ta inwestycja dotyczy, postanowiono przenieść dyskusję o niej na osobne spotkanie, tylko niej poświęcone. Druga część spotkania odbyła się w terenie. Spacer po Masywie Chełmca rozpoczęto pod leśnicówką leśnictwa Biały Kamień. Następnie uczestnicy spotkania przeszli wzdłuż trasy jednego z proponowanych wariantów obwodnicy Szczawna-Zdroju, starą trasą kolejową, niebieskim szlakiem i główną drogą leśną wrócili pod leśnicówkę. Po drodze można było zobaczyć takie przedmioty ochrony jak zbiorowiska naskalne, podgórskie łągi jesionowe, kwaśną buczynę oraz zabezpieczony wlot do sztolni Gustaw stanowiącej zimowisko nietoperzy.

1.7. Kluczowe instytucje/osoby dla obszaru i zakres ich odpowiedzialności

Lp.	Instytucja/osoby	Zakres odpowiedzialności	Adres siedziby instytucji/osoby	Kontakt
1	Marszałek Województwa / Urząd Marszałkowski	polityka regionalna, planowanie przestrzenne, promocja regionu, udostępnianie informacji	ul. Wybrzeże Słowackiego 12-14; 50-411 Wrocław	71 776 90 53, umwd@dolnyslask.pl

2	Starostwo Powiatowe w Wałbrzychu	Gospodarka nieruchomościami, sporządzanie uproszczonych planów urządzenia lasów niepaństwowych, realizacja polityki ochrony środowiska na terenie powiatu, udostępnianie informacji i promocja regionu	Aleja Wyzwolenia 20, 22, 22a, 24 58-300 Wałbrzych	tel. +48 74 846 07 00 fax +48 74 842 45 17
3	Urząd Gminy Stare Bogaczowice	Wydawanie decyzji o środowiskowych uwarunkowaniach zgody na realizację przedsięwzięcia, planowanie przestrzenne, realizacja polityki ochrony środowiska na obszarze gminy, promocja regionu, udostępnianie informacji	ul. Główna 132 58-312 Stare Bogaczowice	tel. (74) 845-22-20, 845- 22-45 fax (74) 845-22-66 urząd@starebogaczowice e.ug.gov.pl
4	Urząd Miejski w Boguszowie - Gorcach	Wydawanie decyzji o środowiskowych uwarunkowaniach zgody na realizację przedsięwzięcia, planowanie przestrzenne, realizacja polityki ochrony środowiska na obszarze gminy, promocja regionu, udostępnianie informacji	Plac Odrodzenia 1, 58-370 Boguszów-Gorce	Tel. (+48 74) 84 49 311, Fax. +48 74 84 49 165, e-mail: sekretariat@boguszow- gorce.pl
5	Urząd Miejski w Szczawnie Zdroju	Wydawanie decyzji o środowiskowych uwarunkowaniach zgody na realizację przedsięwzięcia, planowanie przestrzenne, realizacja polityki ochrony środowiska na obszarze gminy, promocja regionu, udostępnianie informacji	Ul. Kościuszki 17 58-310 Szczawno Zdrój	tel. (74) 849-39-16 fax. (74) 843-56-13 e-mail: promocja@szczawno- zdroj.pl
6	Urząd Miejski w Wałbrzychu	Wydawanie decyzji o środowiskowych uwarunkowaniach zgody na realizację przedsięwzięcia, planowanie przestrzenne, realizacja polityki ochrony środowiska na obszarze gminy, promocja	Pl. Magistracki 1 58-300 Wałbrzych	tel. (74) 665-51-00 fax. (74) 665-51-18 e- mail: um@walbrzych.eu

		regionu, udostępnianie informacji		
7	Regionalna Dyrekcja Lasów Państwowych we Wrocławiu	nadzór i planowanie gospodarki leśnej, sporządzanie planów urządzania lasu. edukacja ekologiczna i promocja	ul. Grunwaldzka 90, 50-357 Wrocław	tel: (71) 377 17 00 e-mail: rdlp@wroclaw.lasy.gov.pl
8	Nadleśnictwo Wałbrzych	Wykonywanie planów urządzania lasów poprzez prowadzenie gospodarki leśnej, wykonywanie działań ochronnych na Obszarze Natura 2000, zachowanie lasów i korzystnego ich wpływu na klimat, powietrze, wodę, glebę, warunki życia i zdrowia człowieka oraz na równowagę przyrodniczą	Ul. Miła 2 58-372 Boguszów-Gorce	tel: 074 844 95 80 fax: 074 844 95 84 e-mail: walbrzych@wroclaw.lasy.gov.pl
	Regionalny Zarząd Gospodarki Wodnej	Zarządzania wodami (w obszarze-wodami Szczawnika i Czerwonego Potoku) planowanie i realizacja zadań z zakresu ochrony przeciwpowodziowej, wdrożenie RDW	Ul. Norwida 34 50-950 Wrocław	Tel. 71 337 88 88
9	Dolnośląski Zarząd Melioracji i Urządzeń Wodnych we Wrocławiu	Zarządzanie wodami (w obszarze – wodami Czyżynki i potoku A w północnej części obszaru), planowanie i realizacja zadań z zakresu ochrony przeciwpowodziowej, wdrożenie RDW	ul. Matejki 5, 50-333 Wrocław	tel.: 71-322-66-81 do 83, faks: 71-322-79-29, e-mail: dzmiuw@dzmiuw.wroc.pl
10	Generalna Dyrekcja Ochrony Środowiska, Departament Obszarów Natura 2000	Realizacja polityki ochrony środowiska w zakresie: zarządzania ochroną przyrody, w tym m.in. obszarami Natura 2000, kontroli procesu inwestycyjnego.	ul. Wawelska 52/54, 00 – 922 Warszawa	kancelaria@gdos.gov.pl
11	Regionalna Dyrekcja Ochrony Środowiska	zarządzanie obszarami Natura 2000 i innymi objętymi ochroną na terenie woj.,	pl. Powstańców Warszawy1, 50-153 Wrocław	71 340 68 07, sekretariat@rdos.wroclaw.p

		promocja i udostępnianie informacji w tym zakresie		
12	Dolnośląski Ośrodek Doradztwa Rolniczego we Wrocławiu, PZD Wałbrzych	doradztwo rolnicze, obejmujące działania w zakresie rolnictwa, rozwoju wsi, rynków rolnych oraz wiejskiego gospodarstwa domowego, wspieranie zrównoważonego rozwoju obszarów wiejskich	ul. B. Chrobrego 14, 58-300 Wałbrzych	tel./fax 74/842 62 72 pzd.walbrzych@dodr.pl
13	Polski Związek Łowiecki, Zarząd Okręgowy w Wałbrzychu	prowadzenie gospodarki łowieckiej i monitoringu łowieckiego, wspieranie i prowadzenie badań z zakresu łowiectwa na terenach leśnych	ul.1 Maja 158 58 Wałbrzych	Tel.748425062, fax. 748485957, e-mail: zo.walbrzych@pzlow.pl
14	Dolnośląska Izba Rolnicza	podejmowanie działań na rzecz rozwoju infrastruktury rolnictwa i wsi oraz poprawy struktury agrarnej, kształtowanie świadomości ekologicznej producentów rolnych, współpraca z administracją publiczną w zakresie ochrony środowiska, zdrowia i wiejskiego dziedzictwa kulturowego	ul. Wiejska 29, 52-411 Wrocław	tel. (+48) 71 339-98-26; 508-087-735, e- mail: sekretariat@izbarolnicza.pl
15	Agencja Restrukturyzacji i Modernizacji Rolnictwa – oddział regionalny w Wałbrzychu	wsparcie finansowe rolnictwa, wdrażanie w rolnictwie i na obszarach wiejskich instrumentów współfinansowanych z unijnego budżetu oraz udzielanie pomocy ze środków krajowych	ul. Uczniowska 21, 58-300 Wałbrzyska	Tel.: 748461306
16	Agencja Nieruchomości Rolnych, Oddział terenowy we Wrocławiu	zarządzanie gruntami rolnymi własności Skarbu Państwa	ul. Mińska 60, 54-610 Wrocław	tel. 71 356-39-00 fax 71 357-90-97, e- mail:wroclaw@anr.gov.pl
17	Instytut Rozwoju Terytorialnego	realizacji zadań z zakresu planowania i zagospodarowania przestrzennego na	ul. Świdnicka 12-16, 50-068 Wrocław	71-344-52-45, fax 71-344-45, e-mail:

		poziomie regionalnym		pc@wbu.wroc.pl
18	Polski Związek Wędkarski Okręg w Wałbrzychu	ochrona wód przed niszczeniem oraz nadmiernym wyrybieniem, kontrola stanu zarybienia wód	ul. Kościelna 6a 58-300 Wałbrzych	Tel.: 748422818, fax.: 748499084, e-mail: pzw.walbrzych@wp.pl
19	Europejskie Centrum Radiokomunikacji Amatorskiej „Góra Chełmiec”	Wykorzystanie szczytu góry Chełmiec do radiokomunikacji.	Plac Magistracki 8/3, 58-300 Wałbrzych	
20	Polskie Towarzystwo Turystyczno -Krajoznawcze, Oddział Ziemi Wałbrzyskiej	Organizowanie i promocja turystyki górskiej	ul. Konopnickiej 19, 58-300 Wałbrzych	
21	Aeroklub Ziemi Wałbrzyskiej	Organizowanie i promocja sportu	al. Wyzwolenia 25 58-300 Wałbrzych	
22	Ośrodek Sportu i Rekreacji	Organizowanie i promocja sportu i turystyki górskiej	ul. Wysockiego 11a, 58-300 Wałbrzych	
23	Wałbrzyski Klub Górski i Jaskiniowy	Organizowanie i promocja sportu i turystyki górskiej	ul. Emilii Plater 1, 58-300 Wałbrzych	
24	Klub Kolarstwa Wałbrzych	Organizowanie i promocja sportu i turystyki górskiej	ul. Adama Mickiewicza 3b, 58-300 Wałbrzych	
25	"Uzdrowisko Szczawno-Jedlina" S.A.	wykorzystywanie naturalnych surowców leczniczych do poprawy zdrowia i jakości życia wszystkich kuracjuszy i gości	ul. Ratuszowa 1 58-310 Szczawno - Zdrój	Tel. (74) 849 32 36 e-mail: uzdrowisko@szczawno-jedlina.pl
26	Wojewódzki Urząd Ochrony Zabytków	kontrola przestrzegania i stosowania przepisów dotyczących ochrony zabytków i opieki nad zabytkami , prowadzenie badań i dokumentacji dóbr kultury	ul. Władysława Łokietka 11, 50-243 Wrocław	tel. (071) 343 65 01, (071) 344 38 92 fax. (071) 344 14 49 (071) 3958010 e-mail: dwkz@dwkz.pl
27	Pracownia Biologii Konserwatorskiej i Ochrony Bezkręgowców, Zakład Biologii, Ewolucji i Ochrony Bezkręgowców, Katedra Biologii Ewolucyjnej i Ekologii,	działalność naukowa oraz na rzecz ochrony przyrody i edukacji przyrodniczej	ul. Przybyszewskiego 63/77, 51-148 Wrocław	

	Wydział Nauk Biologicznych Uniwersytetu Wrocławskiego			
28	Polski Klub Ekologiczny Oddział Dolnośląski	działalność na rzecz ochrony przyrody i edukacji ekologicznej społeczeństwa	ul. Chełmońskiego 12, budynek P-5, 51-630 Wrocław	
29	Dolnośląski Ruch Ochrony Przyrody	działalność na rzecz ochrony przyrody i edukacji ekologicznej społeczeństwa	ul. Chocimska 10/7, 51- 200 Wrocław	stowdrop@gmail.com
30	Stowarzyszenie Lokalna Grupa Działania "Kwiat Lnu"	promocja regionu poprzez realizację różnych projektów przyrodniczych i informacyjnych na Dolnym Śląsku	ul. Dworcowa 33 58-420 Lubawka	tel. 75 741 1804 fax. 75 741 1804 e-mail: biuro@kwiatlnu.eu
31	Fundacja EkoRozwoju	działalność na rzecz ochrony przyrody i edukacji ekologicznej społeczeństwa	ul. Białokórnica 26, 50-134 Wrocław	
32	Polskie Towarzystwo Przyjaciół Przyrody "pro Natura"	działalność na rzecz ochrony przyrody i edukacji ekologicznej społeczeństwa	ul. Podwale 75; 50-449 Wrocław	
33	Polskie Linie Kolejowe S.A. Biuro Ochrony Środowiska	zadania związane z utrzymaniem infrastruktury kolejowej	ul. Targowa 74, 03-734 Warszawa	
34	Klub Przyrodników	działalność na rzecz ochrony przyrody i edukacji ekologicznej społeczeństwa	ul. 1 maja 22, 66-200 Świebodzin	tel.: 683828236, 684756611, fax. 683828236, kp@kp.org.pl
35	Sudeckie Towarzystwo Przyrodnicze	działalność na rzecz ochrony przyrody i edukacji ekologicznej społeczeństwa	Bukówka 36, 58-420 Lubawka	stp@stp.walbrzych.pl
36	Rolnicy i prywatni użytkownicy gruntów	Właściciele i użytkownicy gruntów		

1.8. Zespół Lokalnej Współpracy

Imię i nazwisko	Funkcja	Nazwa instytucji /grupy interesu, którą reprezentuje	Kontakt
Andrzej Ruszlewicz	Planista Regionalny	RDOŚ we Wrocławiu	a.ruszlewicz@rdos.wroclaw.pl
Marta Łysiak	Przedstawiciel instytucji sprawującej nadzór nad obszarem	RDOŚ we Wrocławiu	mlysiak@rdos.wroclaw.pl
Renata Sierżant	Przedstawiciel instytucji sprawującej nadzór	RDOŚ we Wrocławiu	713406888,

	nad obszarem		rsierzant@rdos.wroclaw.pl
Wojciech Lewandowski	Koordynator Planu	Wykonawca	wojciech.lewandowski@urs.com, 728 942 176
Małgorzata Rudy	Ekspert ds. fitosocjologii	Wykonawca	
Joanna Furmankiewicz	Ekspert ds. chiropterologii	Wykonawca, Uniwersytet Wrocławski	
Paweł Kmiecik	Ekspert ds. chiropterologii	Wykonawca	
Sławomir Grochala	Członek Zespołu Lokalnej Współpracy	Gmina Szczawno-Zdrój	748493926, wapr@szczawno-zdroj.pl
Zofia Sikora	Członek Zespołu Lokalnej Współpracy	PTTK Wałbrzych	748424052 walbrzych@pracowniapttk.pl, poczta@walbrzych.pttk.pl
Jan Parszuto	Członek Zespołu Lokalnej Współpracy	PZW Okręg Wałbrzych	
Karolina Wróblewska	Członek Zespołu Lokalnej Współpracy	Wałbrzyski Klub Górski i Jaskiniowy	
Urszula Gajewska	Członek Zespołu Lokalnej Współpracy	Gmina Boguszów-Gorce	748449311 w.59u.gajewska@boguszow-gorce.pl
Jarosław Chruściel	Członek Zespołu Lokalnej Współpracy	Agro-Eko Consulting	
Barbara Janeczko-Mulawka	Członek Zespołu Lokalnej Współpracy	ECRA „Góra Chełmieć”	
Ilona Szarapo	Członek Zespołu Lokalnej Współpracy	Wojewódzkie Biuro Urbanistyczne we Wrocławiu	iszarapo@poczta.wbu.wroc.pl
Urszula Burek	Członek Zespołu Lokalnej Współpracy	Gmina Szczawno-Zdrój	promocja@szczawno-zdroj.pl
Elżbieta Kramnik	Członek Zespołu Lokalnej Współpracy	Gmina Szczawno-Zdrój	748493936
Urszula Stefanow	Członek Zespołu Lokalnej Współpracy	PTTK	748424052
Wojciech Mazur	Członek Zespołu Lokalnej Współpracy	RDLP Wrocław	Wojciech.mazur@wroclaw.lasy.gov.pl
Grażyna Góral	Członek Zespołu Lokalnej Współpracy	RDLP Wrocław	Grazyna.goral@wroclaw.lasy.gov.pl

Wiesław Sójka	Członek Zespołu Lokalnej Współpracy	Miasto Wałbrzych	604562278, w.sojka@um.walbrzych.pl
Robert Szymala	Członek Zespołu Lokalnej Współpracy	Miasto Wałbrzych	746655246, r.szymala@um.walbrzych.pl
Romuald Szalata	Członek Zespołu Lokalnej Współpracy	PZD Wałbrzych	506131939, Romuald.szalata@dodr.pl
<u>mieszkaniec Szczawna Zdroju</u>	Członek Zespołu Lokalnej Współpracy	Osoba prywatna	
Gracja Kosobucka-Grajeta	Członek Zespołu Lokalnej Współpracy	Uzdrowisko Szczawno-Jedlina S.A.	515084769, ggrajeta@szczawno-jedlina.pl
Katarzyna Hofmen	Członek Zespołu Lokalnej Współpracy	DODR Wrocław, PZD Wałbrzych	Katarzyna.hofmen@dodr.pl
Kazimierz Chudy	Członek Zespołu Lokalnej Współpracy	Z.O. PZW Wałbrzych	
Agnieszka Pasieka	Członek Zespołu Lokalnej Współpracy	UG Stare Bogaczowice	
Piotr Pasieka	Członek Zespołu Lokalnej Współpracy	Urząd Miasta Wałbrzych	p.pasieka@um.walbrzych.pl
Piotr Wasiak	Członek Zespołu Lokalnej Współpracy	Sudeckie Towarzystwo Przyrodnicze	
Dorota Piotrkowska	Członek Zespołu Lokalnej Współpracy	Uzdrowisko Szczawno-Jedlina SA	748493298/236 dpiotrkowska@szczawno-jedlina.pl
Anna Górna	Członek Zespołu Lokalnej Współpracy	Uzdrowisko Szczawno-Jedlina SA	agorna@szczawno-jedlina.pl
Andżelika Godyk-Kijewska	Członek Zespołu Lokalnej Współpracy	UM Szczawno Zdrój	Promocja@szczawno-zdroj.pl
Jan Jarosz	Członek Zespołu Lokalnej Współpracy	Starostwo Powiatowe Wałbrzych	

2. Etap II Opracowanie projektu Planu

Moduł A

2.1. Informacja o obszarze i przedmiotach ochrony

Typ informacji	Dane referencyjne	Zakres informacji	Wartość informacji	Źródło dostępu do danych
Materiały publikowane	Furmankiewicz M., Furmankiewicz J., Duma K. 2008. Nietoperze zachodniej części Gór Wałbrzyskich (Sudety). Przyroda Sudetów, Suplement 3: 7-26.	Dane o występowaniu nietoperzy w Górach Wałbrzyskich, w tym opis stanowisk w obszarze.	wysoka	Plik PDF
	Kącki Z.(red.) 2003. Zagrożone Gatunki Flory Naczyniowej Dolnego Śląska. Instytut Biologii Roślin, Uniwersytet Wrocławski, PTPP „proNatura”, Wrocław.	Dane o występowaniu rzadkich roślin, w tym również charakterystycznych dla chronionych w obszarze siedlisk.	niska	Biblioteka UW.
	Matuszkiewicz J.M. 2001. Zespoły leśne Polski. PWN. Warszawa.	Charakterystyka siedlisk leśnych.	niska	Biblioteka UW.
	Matuszkiewicz W. 2002. Przewodnik do oznaczania zbiorowisk roślinnych Polski. PWN, Warszawa.	Charakterystyka siedlisk.	niska	Biblioteka UW.
	Schmuck A. 1948 Klimat regionu Wałbrzyskiego. Acta Meteorologica Climatologica Universitatis Wratislaviensis.	Opis klimatu obszaru.	średnia	Biblioteka UW.
	Szczepankiewicz S. 1954. Morfologia Sudetów Wałbrzyskich. Prace Wrocławskiego Towarzystwa Naukowego seria B. Nr 65, Państwowe Wydawnictwo Naukowe. Wrocław.	Opis uwarunkowań geologicznych obszaru.	średnia	Biblioteka UW.

Materiały niepublikowane	Łupicki D. 2007. Inwentaryzacja chiropterologiczna. Nadleśnictwo Wałbrzych.	Wyniki inwentaryzacji przyrodniczej - chiropterologicznej obejmującej niewielki fragment południowo-wschodniej części ostoi.	niska	Zasoby Regionalnej Dyrekcji Lasów Państwowych we Wrocławiu
	Standardowy Formularz Danych dla obszaru Natura 2000 Masyw Chełmca PLH 020057.	Dokument przedstawiający opis obszaru Natura 2000	wysoka	Plik PDF
	Rudy M. 2006. Charakterystyka geobotaniczna Masywu Chełmca praca magisterska w Zakładzie Bioróżnorodności i Ochrony Szaty Roślinnej Uniwersytetu Wrocławskiego	Rozmieszczenie rzadkich i średnio licznych gatunków roślin na terenie obszaru, charakterystyka roślinności	wysoka	Zakład Bioróżnorodności i Ochrony Szaty Roślinnej Uniwersytetu Wrocławskiego
Plany/programy/strategie/projekty	Studium przestrzennych uwarunkowań rozwoju energetyki wiatrowej w województwie dolnośląskim. Wojewódzkie Biuro Urbanistyczne we Wrocławiu. Wrocław 2009.	Ocena przyrodniczo-przestrzennych, prawnych i technicznych uwarunkowań związanych z możliwymi lokalizacjami farm wiatrowych na terenie województwa dolnośląskiego.	wysoka	http://www.wbu.wroc.pl/pliki/Tekst%20Studium.pdf
	Furmankiewicz J., Gottfried I. 2009. Ekspertyza chiropterologiczna dla określenia przyrodniczych uwarunkowań lokalizacji elektrowni wiatrowych w województwie dolnośląskim. Wojewódzkie Biuro Urbanistyczne we Wrocławiu, Wrocław.	Wyznaczenie obszarów nieodpowiednich lub konfliktowych do lokalizacji farm wiatrowych w województwie dolnośląskim ze względu na ich znaczenie dla chiropterofauny.	wysoka	http://www.wbu.wroc.pl/pliki/SEW_ekspertyza%20Chiro.pdf

	Plan urządzenia lasu dla Nadleśnictwa Wałbrzych na okres od 1 stycznia 2009r. do 31 grudnia 2018 r.	Inwentaryzacja walorów przyrodniczych, identyfikacja zagrożeń i propozycje działań ochronnych na terenie Nadleśnictwa Wałbrzych.	wysoka	Plik PDF
	Plan urządzenia lasu dla Nadleśnictwa Wałbrzych na okres od 1 stycznia 2009r. do 31 grudnia 2018 r. Program ochrony przyrody.	Analiza wpływu zapisów planu urządzenia lasu i programu ochrony przyrody Nadleśnictwa Wałbrzych na stan środowiska.	średnia	Plik PDF
Raporty	Dziuba C., Furmankiewicz J., Jankowski W., Rudy M. 2007. Ocena wpływu na siedliska i gatunki Natura 2000 inwestycji pn. „Zadanie inwestycyjne: Zagospodarowanie na cele rekreacyjne północno-wschodniego stoku góry Chełmiec w Szczawnie Zdroju. Obiekt: Ośrodek Narciarsko-Rekreacyjny Chełmiec – Szczawno Zdrój”. „Fulica” Jankowski Wojciech, Wrocław.	Ocena wpływu na przyrodę inwestycji narciarskiej na stokach Chełmca.	wysoka	Urząd Miasta Szczawno-Zdrój
Waloryzacja przyrodnicza (województwa, gminy)	Furmankiewicz J. 2005. Nietoperze. W: Inwentaryzacja przyrodnicza województwa dolnośląskiego. Gmina Stare Bogaczowice. Opracowanie tekstowe. Rośliny, grzyby, zwierzęta oraz zieleń wysoka – parki podworskie, cmentarze i aleje. Fundacja Ekologiczna „Zielona Akcja”, Legnica.	Wyniki inwentaryzacji przyrodniczej - chiropterologicznej obejmującej północną część obszaru.	niska	Zasoby Regionalnej Dyrekcji Ochrony Środowiska we Wrocławiu

	Szkudlarek R., Gottfried T., Dudek I. 2005. Inwentaryzacja przyrodnicza województwa dolnośląskiego. Miasto Szczano Zdrój. Tom I. Fulica – Jankowski Wojciech, Wrocław.	Wyniki inwentaryzacji przyrodniczej - chiropterologicznej obejmującej północną część obszaru.	średnia	Zasoby Regionalnej Dyrekcji Ochrony Środowiska we Wrocławiu
	Szczeńśniak E. 2005. Rośliny i Grzyby. W: Inwentaryzacja przyrodnicza województwa dolnośląskiego. Miasto Szczano Zdrój. Opracowanie Tekstowe - Rośliny, Grzyby i Zwierzęta .Tom I. Fulica – Jankowski Wojciech, Wrocław.	Wyniki inwentaryzacji przyrodniczej – botanicznej obejmującej północną część obszaru.	wysoka	Zasoby Regionalnej Dyrekcji Ochrony Środowiska we Wrocławiu
	Marszał-Jagacka J., Pielech R. 2005. Rośliny i Grzyby. W: Inwentaryzacja przyrodnicza województwa dolnośląskiego. Miasto Wałbrzych. Opracowanie Tekstowe - Rośliny, Grzyby i Zwierzęta .Tom I. Fulica – Jankowski Wojciech, Wrocław.	Wyniki inwentaryzacji przyrodniczej – botanicznej obejmującej tereny sąsiednie obszaru	niska	Zasoby Regionalnej Dyrekcji Ochrony Środowiska we Wrocławiu
	Bobrowicz G. 2005. Rośliny i Grzyby. W: Inwentaryzacja przyrodnicza województwa dolnośląskiego. Miasto Boguszów- Gorce. Opracowanie Tekstowe - Rośliny, Grzyby i Zwierzęta .Tom I. Fulica – Jankowski Wojciech, Wrocław.	Wyniki inwentaryzacji przyrodniczej – botanicznej obejmującej południową część obszaru.	średnia	Zasoby Regionalnej Dyrekcji Ochrony Środowiska we Wrocławiu

	<p>Narkiewicz C. 2006. Rośliny i Grzyby. W: Inwentaryzacja przyrodnicza województwa dolnośląskiego. Gmina Stare Bogaczowice. Opracowanie tekstowe. Rośliny, grzyby, zwierzęta oraz zieleń wysoka – parki podworskie, cmentarze i aleje. Fundacja Ekologiczna „Zielona Akcja”, Legnica.</p>	<p>Wyniki inwentaryzacji przyrodniczej – botanicznej obejmującej niewielką, zachodnią część obszaru.</p>	<p>niska</p>	<p>Zasoby Regionalnej Dyrekcji Ochrony Środowiska we Wrocławiu</p>
--	--	--	--------------	--

2.2. Ogólna charakterystyka obszaru

Położenie

Obszar - zajmujący według SDF powierzchnię 1 432,4 ha - położony jest w regionie biogeograficznym kontynentalnym.

Administracyjnie obszar położony jest w województwie dolnośląskim, w granicach powiatu wałbrzyskiego. W północno-wschodniej i centralnej części, wraz ze szczytem Chełmca, przynależy do miasta Szczawno-Zdrój, część południowa należy do miasta Boguszków-Gorce, a zachodnia do gminy Stare Bogaczowice, niewielki fragment przy wschodniej granicy należy do miasta Wałbrzych.

Biorąc pod uwagę przynależność fizyczno-geograficzną (wg Kondrackiego), obszar położony jest w prowincji - Masyw Czeski, podprowincji - Sudety, makroregionie - Sudety Środkowe, mezoregionie - Góry Wałbrzyskie. W części zachodniej obejmuje część mikroregionu Wyżyna Jabłowska, na wschodzie Masyw Chełmca.

Według regionalizacji przyrodniczo-leśnej (wg Trampler i in.) obszar należy do Krainy Sudeckiej, dzielnic Sudetów Środkowych.

Według jednostek podziału geobotanicznego, charakteryzującego zespoły roślinności potencjalnej (według Matuszkiewicza) las należy do państwa Holarktyka, Obszaru Europejskich Lasów Liściastych i Mieszanych, Prowincji Środkowoeuropejskiej, Podprowincji Środkowoeuropejskiej Właściwej, Działu Sudeckiego, Krainy Dolnośląskiej.

Geologia i gleby

Pod względem budowy geologicznej badany obszar należy do dużej jednostki tektonicznej zwanej niekłą śródsudecką. W jej ewolucji geologicznej podczas karbonu i permu istotną rolę odgrywały zjawiska wulkaniczne. Pamiątką po nich są najtwardsze wzniesienia – między innymi lakkolit Chełmca. Jest to intruzja przecinająca starsze warstwy w wyniku wdzierającej się od dołu czy też z boku magmy. Kopuła Chełmca jest największym z masywów ryolitowych w okolicy.

Wobec różnorodności materiału geologicznego obszaru, efekty erozji są różne w różnych miejscach. Mniej lub więcej rozległe spłaszczenia o różnym wzniesieniu nad poziom morza ścinają warstwy o krańcowo różnym stopniu odporności. To powoduje, że mimo niezbyt wielkiego wyniesienia nad poziom morza, wysokości względne są znaczne, a stoki mają duże nachylenie. Osady czwartorzędowe są na omawianym obszarze słabo reprezentowane, głównie przez utwory stokowe na powierzchniach nachylonych, najczęściej o charakterze glin soliflukcyjnych, a miejscami - na wylotach głęboko wciętych dolinek w masywie Chełmca – także rumoszy kamienistych.

Na omawianym obszarze występują gleby brunatne właściwe i kwaśne – ukształtowane pod wpływem mezofilnych lasów liściastych. W wyższych obszarach kopuły Chełmca, a także miejscami na Wyżynie Jabłowskiej warstwa gleby jest bardzo płytka.

Klimat

Klimat badanego obszaru ma charakter pośredni między górskim a podgórskim.

Mikroklimat górski jest bardzo zróżnicowany, ponieważ wywiera na niego wpływ ekspozycja, wysokość, kierunek i szybkość wiatrów, co łącznie powoduje prawdziwą mozaikę termiczną, nawet na bardzo małych odległościach. Góry Wałbrzyskie są regionem uboższym w opady atmosferyczne w porównaniu z sąsiednimi obszarami sudeckimi – ukryte w cieniu wyższych gór otrzymują mniejsze zachmurzenie, wilgotność i opad. Roczne sumy opadów wahają się między 700 a 800 mm, co jest wartością pośrednią pomiędzy opadami na Równinie Wrocławskiej (poniżej 600mm) a najwyższymi partiami Karkonoszy – powyżej 1200mm. Również średnia maksymalna grubość pokrywy śnieżnej sytuuje się pośrodku wartości z nizin i gór i wynosi 20-30 cm. Podobnie ma się rzecz z czasem jej trwania, który wynosi 70-90 dni i datą zanikania – od 10 do 20 IV. Przeważają wiatry zachodnie, średnio silne.

Wody powierzchniowe

Omawiany teren leży na dwóch działach II rzędu – na południu w dorzeczu Bobru, na reszcie obszaru w dorzeczu Bystrzycy. Wododział oddzielający te dwa dorzecza przebiega środkiem Wyżyny Jabłowskiej, wchodząc na górę Długą. Na północy obszaru zbierają się wody Czyżynki. Na południowym zachodzie zbierają się wody Lesku – dopływu Bobru, na północnym wschodzie wody Strzegomki. Wschodnie stoki Chełmca i bezimienne wzniesienie (608m) w jego masywie odwadniane są do Kotliny Wałbrzyskiej. Bierze tam swój początek Szczawnik – lewobrzeżny dopływ Pełcznicy (dorzecze Bystrzycy).

W obszarze brak jest zbiorników wodnych i dużych rzek. Natomiast dość dużo jest bezimiennych potoków będących dopływami wspomnianych rzek. Duża część z nich niesie wody jedynie wiosną, wysychając w okresie lata. Na północnych stokach Masywu są obszary z wysiękami i zabagnieniami.

Struktura krajobrazu

Obszar Natura 2000 Masyw Chełmca obejmuje górę Chełmiec oraz przylegające do niej mniejsze wzniesienia, które niemal całkowicie pokryte są lasami.

Wysokości względne są duże, a stoki strome. Natomiast tereny otaczające masyw są płaskie lub lekko nachylone i przekształcone w tereny rolnicze – w większości łąki. Obszar leży pomiędzy trzema miastami i kilkoma wsiami i jest naturalnym zapleczem rekreacyjnym dla ich mieszkańców.

Korytarze ekologiczne

Obszar Masyw Chełmca należy do Korytarza Zachodniego w sieci korytarzy ekologicznych Polski.

Uwarunkowania społeczne i gospodarcze oraz przewidywane kierunki rozwoju

Większość lasów w obszarze należy do Nadleśnictwa Wałbrzych, część to lasy komunalne. Mają status lasów ochronnych chroniących przed powodzią oraz erozją. Łąki i tereny otwarte wokół zwartego kompleksu leśnego są własnością prywatną i Agencji Nieruchomości Rolnych. Duża część z nich jest użytkowana, w większości jako łąki. Masyw Chełmca jest otoczony zabudowaniami wsi Lubomin oraz trzech miast – Wałbrzycha, Boguszowa – Gorce i Szczawna Zdroju. Naturalnym kierunkiem rozwoju tych miejscowości jest rozbudowa rozproszonej zabudowy jednorodzinnej w tak atrakcyjnym krajobrazowo obszarze. Sąsiedztwo to naraża również przyrodę Masywu Chełmca na dużą presję turystyczną i powracające pomysły zbudowania na szczyt kolejki linowej. Przez obszar przebiega nieczynna już trasa kolei. Sztolnie oplatające teren pod Masywem Chełmca są pozostałością po intensywnym wydobyciu węgla w XIX i XX wieku. Przy wschodniej granicy obszaru planowane jest poprowadzenie obwodnicy Szczawna- Zdroju.

Istniejące i proponowane formy ochrony przyrody zlokalizowane na terenie Obszaru

- Obszar Chronionego Krajobrazu Kopyły Chełmca.
- PLB020010 Sudety Wałbrzysko-Kamiennogórskie

2.3. Struktura własności i użytkowania gruntów *(Dane użytkowania i pokrycia terenu z programu CORINE Land Cover 2006, bądź jeśli jest to możliwe dane dokładniejsze np. PODGiK).*

Typy użytków gruntowych	Typ własności	Powierzchnia użytków w ha	% udział powierzchni w obszarze
Lasy liściaste		121,5754	8,4872%

Lasy iglaste	224,6007	15,6795%
Lasy mieszane	575,4831	40,1747%
Grunty orne	244,7713	17,0876%
Łąki trwałe, pastwiska trwałe	87,4269	6,1033%
Złożone systemy upraw i działek	96,6551	6,7475%

UWAGA: Dane te należy także przekazać w warstwie informacyjnej systemów informacji przestrzennej GIS w nieprzetworzonej formie otrzymanej ze źródła referencyjnego (np. PODGiK).

2.4. Zagospodarowanie terenu i działalność człowieka

Tabela wymaga uszczegółowienia w odniesieniu do przedmiotów ochrony, np. kiedy ochroną objęte są siedliska nieleśne – łąki i murawy - należy doprecyzować informację biorąc pod uwagę strukturę pakietów programu rolnośrodowiskowego.

Typy użytków	Typ własności	Powierzchnia objęta dopłatami UE w ha	Rodzaj dopłaty, działania/priorytetu/programu,
Lasy	Lasy Państwowe	wg jednostek wdrażających	wg jednostek wdrażających
	Lasy komunalne		
	Lasy prywatne		
Sady			
Trwałe użytki zielone			
Wody			
Tereny zadrzewione lub zakrzewione			
Inne			

2.5. Istniejące i projektowane plany/programy/projekty dotyczące zagospodarowania przestrzennego

Tytuł opracowania	Instytucja odpowiedzialna za przygotowanie planu/programu/wdrażanie projektu	Ustalenia planu/programu/projektu mogące mieć wpływ na przedmioty ochrony	Przedmioty ochrony objęte wpływem opracowania	Ustalenia dot. działań minimalizujących lub kompensujących
Gmina Boguszów-Gorce				
Uchwała Nr XVIII/102/12 z dnia 31 maja 2012 r. w sprawie: studium uwarunkowań i kierunków zagospodarowania przestrzennego gminy Boguszów-Gorce	Rada Miejska Boguszowa – Gorce	1. Teren planowanej zabudowy zagrodowej z funkcją rekreacyjno-turystyczną i mieszkaniową – częściowo działki nr 7/1, 7/4, 10 oraz dz. nr 13 obręb Nowy Lubominek 2. Tereny rolne wraz z rozproszoną zabudową i niewielkie fragmenty lasu z możliwym uzupełnieniem o zabudowę zagrodową wraz z funkcją rekreacyjno-turystyczną – oznaczone na rysunku symbolem A4. Przeznaczenie terenu kolidujące z występowaniem siedlisk objętych ochroną w ramach Obszaru Natura 2000: - dz. nr 53, 49/3, 48 oraz częściowo działka nr 50 obręb Nowy Lubominek – zabudowa - dz. nr 50 obręb Nowy Lubominek - tereny rolne 5. W ramach działki 140/2 obręb Nr 3 Boguszów dopuszcza się możliwość zabudowy usługowej ogólnomiejskiej 6. Dz. nr 735 obręb Nr 3 Boguszów - teren planowanej zabudowy rekreacyjno-turystycznej i mieszkaniowej	1. Możliwe oddziaływania na przedmioty ochrony Obszaru: siedlisko 6510 2. Możliwe oddziaływania na przedmioty ochrony Obszaru: siedlisko 6510 Działka 140/2 jest częściowo zabudowana u podstawy stoku, siedlisko 6510 znajduje się na	Ad 1 - Tereny cenne przyrodniczo wyłączone są z zabudowy zagrodowej ze względu na występujące siedlisko przyrodnicze wymienione w Załączniku I Dyrektywy Rady 92/43/EWG z dnia 21 maja 1992 roku w sprawie ochrony siedlisk przyrodniczych oraz dzikiej fauny i flory (Dz.U.U.E.L92.206.7, Dz.U.U.E-sp.15-2-102 z późn. zm.) – niżowe i górskie świeże łąki użytkowane ekstensywnie (Arrhenatherion elatioris) kod 6510;

Tytuł opracowania	Instytucja odpowiedzialna za przygotowanie planu/programu/wdrażanie projektu	Ustalenia planu/programu/projektu mogące mieć wpływ na przedmioty ochrony	Przedmioty ochrony objęte wpływem opracowania	Ustalenia dot. działań minimalizujących lub kompensujących
		<p>7. Działka nr 726 oraz częściowo działka nr 735 obręb nr 3 Boguszów – użytkowana rolniczo, bez planowanej w studium zmiany funkcji</p> <p>8. Teren o przeznaczeniu zabudowy rekreacyjno-turystycznej (usługi sportu i rekreacji) – dz. nr 735 obręb nr 3 Boguszów</p>	<p>stoku o dużym nachyleniu.</p> <p>5. Możliwe oddziaływania na przedmioty ochrony Obszaru: siedlisko 6510</p> <p>7. Możliwe oddziaływania na przedmioty ochrony Obszaru: siedlisko 91E0 i 6230 (jedynie stanowisko w obszarze, proponowane do wyłączenia z przedmiotów ochrony)</p>	

Tytuł opracowania	Instytucja odpowiedzialna za przygotowanie planu/programu/wdrażanie projektu	Ustalenia planu/programu/projektu mogące mieć wpływ na przedmioty ochrony	Przedmioty ochrony objęte wpływem opracowania	Ustalenia dot. działań minimalizujących lub kompensujących
			8. Możliwe oddziaływania na przedmioty ochrony Obszaru: siedlisko 6510	
Uchwała Nr XXXV/224/09 z dnia 30 marca 2009 r. w sprawie miejscowego planu zagospodarowania przestrzennego obszaru położonego przy ulicy Nowy Lubominek w Boguszowie-Gorcach	Rada Miejska w Boguszowie-Gorcach	- Działka nr 59 obręb nr 1 Nowy Lubominek - przeznaczenie terenu: zabudowa mieszkaniowa jednorodzinna, zabudowa rekreacyjno-mieszkaniowa, a częściowo teren użytków rolniczych	Możliwe nieznaczne oddziaływania na przedmioty ochrony Obszaru: siedlisko 6510	
Uchwała Nr XLIII/299/2002 z dnia 28 czerwca 2002 r. w sprawie miejscowego planu zagospodarowania przestrzennego miasta Boguszów-Gorce w granicach administracyjnych	Rada Miejska w Boguszowie-Gorcach	Na terenie Obszaru Natura 2000 dokument przewiduje: - teren upraw polowych i użytków rolnych, dz. nr 378/4, 386, 390, 403, 404, 406, 407 obręb Nr 2 Gorce, dz. nr 140/2, 725, 726, 728, 732, 733, 735 obręb Nr 3 Boguszów - teren zabudowy siedliskowej agroturystycznej, dz. nr 383 obręb Nr 2 Gorce	- siedlisko 6510 91E0, 6230 - stosunkowo nieznaczne oddziaływanie na siedlisko 6510	
Program Rozwoju Lokalnego Boguszowa-	Rada Miejska w Boguszowie-Gorcach	Brak zagrożeń	-	

Tytuł opracowania	Instytucja odpowiedzialna za przygotowanie planu/programu/wdrażanie projektu	Ustalenia planu/programu/projektu mogące mieć wpływ na przedmioty ochrony	Przedmioty ochrony objęte wpływem opracowania	Ustalenia dot. działań minimalizujących lub kompensujących
Gorce na lata 2004-2013				
Gmina Stare Bogaczowice				
Uchwała Nr XV/103/08 z dnia 26 października 2008 roku w sprawie: zmiany studium uwarunkowań i kierunków zagospodarowania przestrzennego gminy Stare Bogaczowice	Rada Gminy Stare Bogaczowice /Wykonanie: Wójt Gminy Stare Bogaczowice	Przeznaczenie terenu kolidujące z występowaniem siedlisk objętych ochroną w ramach Obszaru Natura 2000: - zabudowa usługowa: dz. nr 133/3, 149/2, 141/2, 141/5, 139 obręb Lubomin - zabudowa wiejska wielofunkcyjna: częściowo działki nr 79, 82/3, 83/2, 84/11, 84/5 obręb Lubomin	- Możliwe oddziaływania na przedmioty ochrony Obszaru: siedlisko 6510 - Możliwe oddziaływania na przedmioty ochrony Obszaru: siedlisko 9110	
Uchwała Nr XXI/140/09 z dnia 36 maja 2009 roku w sprawie zatwierdzenia zmiany Planu Odnowy Miejscowości Lubomin	Rada Gminy Stare Bogaczowice/ Wykonanie: Wójt Gminy	Brak zagrożeń Projektowana budowa kanalizacji, wprowadzenie programu segregacji odpadów	-	
Uchwała Nr X/54/12 z dnia 17 lutego 2012 w sprawie przyjęcia „Strategii Rozwoju Gminy Stare Bogaczowice” na	Rada Gminy Stare Bogaczowice //Wykonanie: Wójt Gminy Stare Bogaczowice	Brak zagrożeń	-	

Tytuł opracowania	Instytucja odpowiedzialna za przygotowanie planu/programu/wdrażanie projektu	Ustalenia planu/programu/projektu mogące mieć wpływ na przedmioty ochrony	Przedmioty ochrony objęte wpływem opracowania	Ustalenia dot. działań minimalizujących lub kompensujących
lata 2012-2020				
Gmina Szczawno Zdrój				
Nr XLVI/17/98 z dnia 8 czerwca 1998 r. w sprawie Studium Uwarunkowań i Kierunków Zagospodarowania Przestrzennego Miasta Szczawno-Zdrój, zmienione uchwałą Nr XLV/6/06, uchwałą Nr XXVI/33/08, uchwałą Nr XXXV/18/09 i uchwałą XX/34/12	Rada Miejska w Szczawnie-Zdroju	Na terenie Obszaru Natura 2000 dokument przewiduje: - projekt trasy kolejki na Chełmiec, Dz. ew. 24/195, 38/192, 28/191, 18/187, 26/177, 11/174, 10/173, 36/171, 34/160 - strefę rolniczego zainwestowania, dz. nr 11/174, 538/4 obręb nr 3, 530 obręb nr 2 Kierunku zagospodarowania w części tekstowej proponują wykorzystanie północnego stoku Chełmca do sportów zimowych po budowie wyciągu	- siedliska: 9180, 9110, 91E0, 6510, ssaki: 1324, - siedliska: 6510, 9110, 91E0	
Plan rozwoju lokalnego na lata 2004-2013		Brak zagrożeń	-	
Gmina Wałbrzych				
Uchwała Nr XI/154/99 z dnia 30 czerwca 1999 r. w sprawie uchwalenia studium uwarunkowań i kierunków zagospodarowania przestrzennego gminy Wałbrzych, zmieniona uchwałami Nr XII/142/03	Rada Miejska Wałbrzycha	Brak zagrożeń Działka nr 150/4 obręb Biały Kamień nr 3 na której zlokalizowano siedlisko 91E0 według studium zachowuje swoją funkcję lasu chronionego.		

Tytuł opracowania	Instytucja odpowiedzialna za przygotowanie planu/programu/wdrażanie projektu	Ustalenia planu/programu/projektu mogące mieć wpływ na przedmioty ochrony	Przedmioty ochrony objęte wpływem opracowania	Ustalenia dot. działań minimalizujących lub kompensujących
z dnia 10 lipca 2003 r., uchwałą Nr XXII/197/08 z dnia 28 marca 2008 r. oraz uchwałą Nr XXI/180/2011 z dnia 28 listopada 2011 r.				
Uchwała nr XXVIII.73/04 z dnia 13 lipca 2004 r. w sprawie przyjęcia Planu Rozwoju Lokalnego Wałbrzycha lata 2004-2006 z prognozą na 2007-2013	Rada Miejska Wałbrzycha	Brak zagrożeń Projektowana budowa kanalizacji sanitarnej w dzielnicy Konradów	-	

2.6. Informacja o przedmiotach ochrony objętych Planem wraz z zakresem prac terenowych – dane zweryfikowane

Przedmiot ochrony	Ocena ogólna	Powierzchnia (ha)	Liczba stanowisk	Rozmieszczenie w obszarze (działki ewidencyjne, na jakich występują płaty oznaczone numerem guid)	Stopień rozpoznania	Zakres prac terenowych uzupełniających/ Uzasadnienie do wyłączenia z prac terenowych
Siedliska przyrodnicze						
6230 Górskie i niżowe murawy bliźniczkowe (Nardion - płaty bogate florystycznie)	D	0,23		Niewielki fragment przy południowej granicy obszaru. Część łąk świeżych na południu obszaru nawiązuje składem i strukturą do muraw		

				bliźniczkowych, jednak niewystarczająco aby zakwalifikować je do siedliska 6230.		
6510 Niżowe i górskie świeże łąki użytkowane ekstensywnie (Arrhenatherion elatioris)	B	164,25	12	<p>Fc14: 285, 286 obręb Jabłów gmina Stare Bogaczowice, 1, 10, 13, 7/4, obręb Nowy Lubominek,</p> <p>b3c7: 101, 102, 103, 113/4, 114/2, 117, 89, obręb Lubomin gmina Stare Bogaczowice</p> <p>1a0c: 126/6, 149/2, 241 obręb Lubomin gmina Stare Bogaczowice</p> <p>c777: 133/3, 139, 141/2, 141/5, 149/2, 150/1 obręb Lubomin gmina Stare Bogaczowice</p> <p>cf6e: 82/3, 84/1, obręb Lubomin, 276/3, 278, 279/5, 280/2, 285, 287/6, 294/4, 294/5, 294/7, 295, 296/1, 298, 300/1, 301, 302 obręb Struga gmina Stare Bogaczowice,</p> <p>6cf5: 1, 7/3 obręb Nowy Lubominek</p> <p>3e57: 374, 378/4, , 383, 386, , 390, 403, 404, 406, 407 obręb nr 2 Gorce, gmina Boguszów Gorce</p> <p>0890: 48, 49/3, 50, 53, 59, 60, 61, , 62/2, 68, obręb Nowy Lubominek gmina Boguszów Gorce,</p> <p>0519: 140/2 obręb Boguszów gmina Boguszów Gorce</p> <p>5b16: 725, 726, 728, 729, 730, 731, 732, 733, 735, 737, obręb Boguszów gmina Boguszów Gorce,</p> <p>9470: 536, 538/4 obręb nr 2, gmina Szczawno Zdrój</p>	<p>Dobry. Sprawdzono ok. 90 % terenów otwartych pod kątem występowania siedliska. Ocenie poddano każdy wyróżniony płat siedliska. Większe kompleksy łąkowe były oceniane na podstawie badań na transekcje przecinającym dany płat, jednak możliwe, że siedliska małopowierzchniowe (murawy, młaki), stanowiące często mozaikę z łąkami zostały pominięte.</p>	<p>Inwentaryzację terenową przeprowadzono w sezonach wegetacyjnych 2012 i 2013. Objęto nią większość obszaru i niemal wszystkie tereny otwarte, to znaczy marszruty wyznaczano tak, aby objąć wzrokiem niemal każdą część terenu otwartego oraz przeciąć każdy wyznaczony płat w celu oceny stanu zachowania. W opracowaniu użyto także danych z 2008 r. zbieranych w celu przygotowania SDF dla Obszaru.</p> <p>Do wyznaczania granic siedliska używano również ortofotomapy.</p>

				dcbe: 11/174 obręb nr 3 gmina Szczawno Zdrój, oddział 174 b,d Nadleśnictwo Wałbrzych (łąka śródleśna)		
8220 Ściany skalne i urwiska krzemianowe ze zbiorowiskami z Androsacion vandellii	C	0,99	2	Na ścianach skalnych na trasie nieczynnej kolei 7010: 10/3 obręb nr 16 Biały Kamień gmina Wałbrzych, 7 obręb nr 3 gmina Szczawno Zdrój 3ef3: 59 obręb nr2 gmina Szczawno Zdrój, 295, 296/1, 298 obręb Struga gmina Stare Bogaczowice	Dobry. W Masywie Chełmca nie występują licznie formacje skalne. Ze względu na specyfikę siedliska jest możliwe, że nie odnaleziono pojedynczych, niewielkich stanowisk. Podczas inwentaryzacji innych siedlisk wyszukiwano i sprawdzano również skały, jednak siedlisko odnaleziono jedynie na stanowiskach antropogenicznych.	Inwentaryzację terenową przeprowadzono w sezonach wegetacyjnych 2012 i 2013. Objęto nią większość obszaru i niemal wszystkie tereny otwarte. W opracowaniu użyto także danych z 2008 r. zbieranych w celu przygotowania SDF dla Obszaru.
8230 Pionierskie murawy na skałach krzemianowych (Arabidopsidion thalianae)	C	0,18	1	Na wychodniach skalnych wśród łąki świeżej c2b4: 82/3 obręb Lubomin gmina Stare Bogaczowice	Dobry. Szczególnie zwracano uwagę na miejsca, gdzie było większe prawdopodobieństwo występowania siedliska. Jednak ze względu na specyfikę siedliska (małą powierzchnię) jest	Inwentaryzację terenową przeprowadzono w sezonach wegetacyjnych 2012 i 2013. Objęto nią większość obszaru i niemal wszystkie tereny otwarte. W opracowaniu użyto także danych z 2008 r. zbieranych w celu przygotowania SDF dla Obszaru.

					możliwe pominięcie stanowisk podczas inwentaryzacji.	
9110 Kwaśne buczyny (Luzulo-Fagenion)	B	194,44	9	Większość obszaru leśnego to potencjalne występowanie kwaśnych buczyn, częściowo zajęte sztucznym drzewostanem świerkowym. Działki: 84/5, 79, 82/3, 84/11, 244, 245, 285, 289/10, 289/3, 289/4, 289/5, 289/6, 289/9, obręb Lubomin gmina Stare Bogaczowice oddziały 161 c, f, 165A h, i, k, l, m, n, o, 169, f, g, h, i, 170 a, b, c, d, i, 172 b, 173 b, c, d, f, g, h, 174 a, b, c, d, f, j, 176 c, d, f, j, 182 c, d, f, h, i, j, 183 a, b, c, d, 184 f, 185 m, 186 h, i, l, k, m, o, p, 187 a, b, c, d, f, g, h, i, 188 a, b, d, f, g, h, i, j, m, n, 189 a, b, c, d, f, 190 a, b, i, 191 g, h, 192 a, c, g, h, i, 193 a, b, c, d, f, g, h, i, 194 a, b, c, d, f, 195 b, 196 d, f, g, h, i Nadleśnictwo Wałbrzych	Dobry. Na skutek naturalnej oraz wspomaganej gospodarką leśną przebudowy drzewostanów może się stopniowo powiększać areał buczyn na miejscach monokultur świerkowych.	Inwentaryzację terenową przeprowadzono w sezonach wegetacyjnych 2012 i 2013. Objęto nią większość obszaru i niemal wszystkie tereny otwarte. W opracowaniu użyto także danych z 2008 r. zbieranych w celu przygotowania SDF dla Obszaru. Nie korzystano z danych INVENT. Granice poszczególnych płatów ustalono na podstawie granic wydzieleni leśnych. Do wyznaczania granic siedliska używano również ortofotomapy oraz danych Nadleśnictwa Wałbrzych.
9130 Żyzne buczyny (Dentario glandulosae-Fagenion, Galio odorati-Fagenion)	B	16,90	3	Największe stanowisko znajduje się na Chełmcu Małym. 4f3c: 303/164, 96, 99/2, 99/3, 99/4 obręb Lubomin gmina Stare Bogaczowice, oddziały 162 b, 164 a Nadleśnictwo Wałbrzych c3f2: 376 obręb nr2 Gorce, 21/191, 35/170, 37/190 obręb nr 3 gmina Szczawno Zdrój, oddziały 170 c, i, 190 b, c, f, h, 191 b Nadleśnictwo Wałbrzych 25b5: 112/3, 113/7, 114/1, 115, 116, 139, 168 obręb Lubomin gmina Stare	Dobry. Istnieje prawdopodobieństwo, że pośród płatów oznaczonych jako kwaśna buczyna znajduje się fragment buczyny żyznej, jednak nie na dużej powierzchni.	Inwentaryzację terenową przeprowadzono w sezonach wegetacyjnych 2012 i 2013. Objęto nią większość obszaru i niemal wszystkie tereny otwarte. W opracowaniu użyto także danych z 2008 r. zbieranych w celu przygotowania SDF dla Obszaru. Nie korzystano z danych INVENT. Granice poszczególnych płatów

				Bogaczowice		ustalono na podstawie granic wydzielen leśnych. Do wyznaczania granic siedliska używano również ortofotomapy oraz danych Nadleśnictwa Wałbrzych.
9180 Jaworzyny i lasy klonowo-lipowe na stokach i zboczach (Tilio plathyphyllis-Acerion pseudoplatani)	B	20,26	2	Na północnych i północno-wschodnich stokach Chełmca 2159: oddziały 187 h, 188 h, l, m, 195 b Nadleśnictwo Wałbrzych dbf7: oddziały 181 b, f, 187 g, h, i, 192 a, 195, b Nadleśnictwo Wałbrzych	Dobry. Zinventaryzowano wszystkie miejsca potencjalnego występowania jaworzyn.	Inwentaryzację terenową przeprowadzono w sezonach wegetacyjnych 2012 i 2013. Objęto nią większość obszaru i niemal wszystkie tereny otwarte. W opracowaniu użyto także danych z 2008 r. zbieranych w celu przygotowania SDF dla Obszaru. Nie korzystano z danych INVENT. Granice poszczególnych płatów ustalono na podstawie granic wydzielen leśnych. Do wyznaczania granic siedliska używano również danych Nadleśnictwa Wałbrzych.
91E0 Łęgi wierzbowe, topolowe, olszowe i jesionowe (Salicetum albo-fragilis, Populetum albae, Alnenion glutinoso-incanae, olsy źródłiskowe)	C	46,89	9	U podnóży północnych i wschodnich stoków Chełmca oraz niewielkie powierzchnie na południu obszaru oddziały 159 f, g, h, i, 160 a, b, c, d, 161 a, b, c, g, 162 b, c, d, 171 d, 172 a, 173 a, 176 m, n, 177 a, b, d f, 178 b, c, 179 b, f, g, h, 180 b, b, 187 b, d, f Nadleśnictwo Wałbrzych 148, 726 obręb nr 3 Boguszów, 49/3, 50, 51, 52, 53 obręb Nowy Lubominek gmina	Dobry. Zinventaryzowano większość miejsc potencjalnego występowania łęgów – wzdłuż większych cieków. Możliwe, że pojedyncze płaty siedlisk wzdłuż najmniejszych cieków	Inwentaryzację terenową przeprowadzono w sezonach wegetacyjnych 2012 i 2013. Objęto nią większość obszaru i niemal wszystkie tereny otwarte. W opracowaniu użyto także danych z 2008 r. zbieranych w celu przygotowania SDF dla Obszaru. Granice poszczególnych płatów

				Boguszów Gorce 536, 537, 538/4, 59 obręb nr 2, 26/177, 27/176 obręb nr 3 gmina Szczawno Zdrój	oraz nad wysiękami nie zostały odnalezione.	ustalono również na podstawie danych Nadleśnictwa Wałbrzych oraz ortofotomapy.
Gatunki zwierząt						
Mopek Barbastella barbastellus	B		6	1 zimowisko w obszarze w sztolni Gustaw i żerowiska (5 rejonów zidentyfikowanej aktywności) – załącznik plik shp	Niezadowalający. Mapa rozmieszczenia wskazuje punkty obserwacji nietoperzy, natomiast przeźreń wykorzystywana przez zwierzęta jest znacznie szersza.	Badania terenowe do niniejszego planu prowadzono w lutym i lipcu 2012. W lutym przeprowadzono liczenie nietoperzy hibernujących w sztolni Gustaw, położonej w Obszarze. Nie prowadzono liczeń w sztolniach Tytus i Dawid z uwagi na pogarszający się stan techniczny obiektów. Na podstawie danych z poprzednich lat wiadomo, że w objektach tych (sztolnie Tytus i Dawid) zimowanie nietoperzy miało charakter incydentalny. W trakcie badań zimowych dokonano także oceny stanu siedliska i zabezpieczenia zimowiska nietoperzy. Do oceny stanu populacji zimującej wykorzystano także dane własne gromadzone od 2007r. W lipcu wykonano całonocne odłowy w czterech różnych siedliskach (buczyna, jaworzyna, łęg, świerczyna) oraz nasłuch stacjonarne i podczas przejść

						<p>transektów. W opracowaniu użyto także danych z 2008 r. zbieranych w celu przygotowania SDF dla Obszaru. W trakcie letnich badań skontrolowano około 20% powierzchni leśnej Obszaru w celu stwierdzenia występowania gatunku. Dokonano także oceny stanu siedlisk zgodnie z metodyką GIOŚ. Ze względu na ograniczenia czasowe i finansowe (tylko 1 sezon) stan rozpoznania gatunku w obszarze jest jednak słaby i wymaga uzupełnienia w najbliższych latach podczas obowiązywania PZO. Mapa rozmieszczenia wskazuje punkty obserwacji nietoperzy, natomiast przestrzeń wykorzystywana przez zwierzęta jest znacznie szersza.</p>
<p>Nocek łydkowłosy Myotis dasycneme</p>	<p>B</p>		<p>7</p>	<p>1 zimowisko w obszarze w sztolni Gustaw, żerowiska (6 rejonów zidentyfikowanej aktywności) – załącznik plik shp</p>	<p>niezadowalający</p>	<p>W trakcie tych badań dokonano także oceny stanu siedliska i zabezpieczenia zimowiska nietoperzy (sztolnia Gustaw). Do oceny stanu populacji zimującej wykorzystano także dane własne gromadzone od 2007r. W lipcu 2012 roku wykonano</p>

						<p>całonocne odłowy w czterech różnych siedliskach (buczyna, jaworzyna, łęg, świerczyna) oraz nasłuchy stacjonarne i podczas przejść transektów. W opracowaniu użyto także danych z 2008 r. zbieranych w celu przygotowania SDF dla Obszaru. W trakcie letnich badań skontrolowano około 20% powierzchni leśnej Obszaru w celu stwierdzenia występowania gatunku. Ze względu na ograniczenia czasowe i finansowe (tylko 1 sezon) stan rozpoznania gatunku w obszarze jest jednak słaby i wymaga uzupełnienia w najbliższych latach podczas obowiązywania PZO.</p> <p>Mapa rozmieszczenia wskazuje punkty obserwacji nietoperzy, natomiast przestrzeń wykorzystywana przez zwierzęta jest znacznie szersza.</p>
<p>Nocek Bechsteina Myotis bechsteinii</p>	<p>B</p>		<p>3</p>	<p>żerowiska (3 rejony zidentyfikowanej aktywności) – załącznik plik shp</p>	<p>niezadowalający</p>	<p>W lipcu wykonano całonocne odłowy w czterech różnych siedliskach (buczyna, jaworzyna, łęg, świerczyna) oraz nasłuchy stacjonarne i podczas przejść transektów. W opracowaniu użyto także danych z 2008 r.</p>

						<p>zbieranych w celu przygotowania SDF dla Obszaru. W trakcie letnich badań skontrolowano około 20% powierzchni leśnej Obszaru w celu stwierdzenia występowania gatunku. Dokonano także oceny stanu siedlisk zgodnie z metodyką GIOŚ. Ze względu na ograniczenia czasowe i finansowe (tylko 1 sezon) stan rozpoznania gatunku w obszarze jest jednak słaby i wymaga uzupełnienia w najbliższych latach podczas obowiązywania PZO. Mapa rozmieszczenia wskazuje punkty obserwacji nietoperzy, natomiast przestrzeń wykorzystywana przez zwierzęta jest znacznie szersza.</p>
<p>Nocek duży Myotis myotis</p>	<p>B</p>		<p>8</p>	<p>3 zimowiska w obszarze w sztolni Gustaw, Dawid i Tytus, żerowiska (5 rejonów zidentyfikowanej aktywności) – załącznik plik shp</p>	<p>niezadowalający</p>	<p>W trakcie tych badań dokonano także oceny stanu siedliska i zabezpieczenia zimowiska nietoperzy (sztolnia Gustaw). Do oceny stanu populacji zimującej wykorzystano także dane własne gromadzone od 2007r. W lipcu wykonano całonocne odłowy w czterech różnych siedliskach (buczyna,</p>

						<p>jaworzyna, łęg, świerczyna) oraz nasłuchy stacjonarne i podczas przejść transektów. W opracowaniu użyto także danych z 2008 r. zbieranych w celu przygotowania SDF dla Obszaru. W trakcie letnich badań skontrolowano około 20% powierzchni leśnej Obszaru w celu stwierdzenia występowania gatunku. Ze względu na ograniczenia czasowe i finansowe (tylko 1 sezon) stan rozpoznania gatunku w obszarze jest jednak słaby i wymaga uzupełnienia w najbliższych latach podczas obowiązywania PZO.</p> <p>Mapa rozmieszczenia wskazuje punkty obserwacji nietoperzy, natomiast przestrzeń wykorzystywana przez zwierzęta jest znacznie szersza.</p>
--	--	--	--	--	--	--

2.6.1. Typy siedlisk przyrodniczych

6230 Górskie i niżowe murawy bliźniczkowe (Nardion - płaty bogate florystycznie)**Krótką charakterystyka**

Siedlisko muraw z dominacją bliźniczki psiej trawki, które rozwinęły się wtórnie, na ubogich i bardzo ubogich, kwaśnych glebach o zróżnicowanej wilgotności. Użytkowane były jako pastwiska. Nie było nawożone. Wobec zanikającej tradycji pasterskiej siedlisko to również zanika. Rzadko tworzy rozległe powierzchnie, zazwyczaj są to niewielkie polany, płaty na skraju lasu czy pośród łąk, gdzie występuje najpłytsza i najmniej urodzajna gleba. W obszarze zajmuje niewielki fragment przy południowej granicy. Fragmenty łąk świeżych na południu obszaru nawiązuje składem i strukturą do muraw bliźniczkowych, jednak niewystarczająco aby zakwalifikować je do siedliska 6230.

Ogólny stan zachowania siedliska w sieci Natura 2000

Na stanowiskach objętych monitoringiem w obszarach Natura 2000 dla siedlisk przyrodniczych w latach 2006-2008 wystawiono następujące oceny ogólne: 10 FV, 12 U1 i 7U2.

Ranga w obszarze:

nieistotna

Stan zachowania w obszarze

W obszarze zidentyfikowano jeden płat na południu obszaru, w górnych partach niewielkiego wzniesienia. Teren nie jest użytkowany pastwiskowo, zachodzi na nim naturalna sukcesja. Siedlisko występuje na zbyt małej powierzchni i jest w zbyt złym stanie, aby obszar miał znaczenia dla jego ochrony. Dlatego proponuje się go usunąć z listy przedmiotów ochrony i nadanie oceny D.

6510 Niżowe i górskie świeże łąki użytkowane ekstensywnie (Arrhenatherion elatioris)**Krótką charakterystyka**

Półnaturalne siedlisko ze składem gatunkowym spontanicznie wykształconym podczas wieloletniej gospodarki kośno-pastwiskowej. Zajmuje świeże gleby mineralne. Łąki te w tradycyjnej gospodarce stanowiły podstawę pozyskania paszy dla zwierząt ze względu zarówno na wysoką produktywność, jak i dobry dostęp (np. rzadkie są zabagnienia, możliwe było wytyczenie wygodnej drogi dla wozów zabierających siano, itp) . Dlatego tradycyjnym sposobem użytkowania było koszenie jedno lub dwukośne, niekiedy połączone z ekstensywnym wypasem. Roślinność jest zazwyczaj bogata, z dominacją różnych gatunków traw, w szczególności rajgrasu wyniosłego *Arrhenatherum elatius* .Liczne są również gatunki kolorowo kwitnące, takie jak na przykład dzwonek rozpierzchły *Campanula patula*, kozibród łąkowy *Tragopogon pratensis* czy świerzbnica polna *Knautia arvensis*.

Ogólny stan zachowania siedliska w sieci Natura 2000

Na stanowiskach objętych monitoringiem w obszarach Natura 2000 dla siedlisk przyrodniczych w latach 2009-2011 wystawiono osiem ocen ogólnych FV,

trzydzieści sześć U1 i siedemnaście U2.



Fot. 1 Użytkowane łąki świeże na północy obszaru, w tle Masyw Chełmca, fot. M. Rudy

Ranga w obszarze

Istotny przedmiot ochrony w obszarze

Stan zachowania w obszarze, zagrożenia.

Łąki koszone i w dobrym stanie zachowania występują na północy, zachodzie i w mniejszym stopniu na południu obszaru. Są to przeważnie dość niewielkie powierzchnie, rozdzielone dodatkowo miedzami, zadrzewieniami i drogami polnymi. Bardzo duża powierzchnia łąk na stoku o niewielkim nachyleniu, z cechami murawy ciepłolubnej (rośnie tam np. cieciora pstra *Coronilla varia*) występuje przy samej północnej granicy obszaru, przy wsi Struga. Łąki bliżej granicy lasu, porozdzielane pasami zadrzewień są z kolei bardziej wilgotne. Łąki przy zachodniej granicy obszaru z obfitym występowaniem ostrożeńa dwubarwnego *Cirsium helenioides* występują na podłożu dość wilgotnym i miejscami swoim składem gatunkowym nawiązują do wilgotnych łąk ze związku

Calthion. Z kolei łąki na południu obszaru, położone na płytkich glebach i stromych stokach nawiązują składem i strukturą do muraw bliźniczkowych, jednak niewystarczająco aby zakwalifikować je do siedliska 6230. Rosną tu w dużym rozproszeniu dziwięcsity beżłodygowe *Carlina acaulis*.

Podstawowe zagrożenia dla zachowania siedliska w obszarze:

Część łąk jest nieużytkowanych. Na tych powierzchniach rosną już niewielkie krzewy i młode drzewa, ale jeszcze w niewielkim zagęszczeniu i przywrócenie użytkowania byłoby możliwe. Niewielkie fragmenty łąk występują pomiędzy rozproszoną zabudową, gdzie mogą być zostać zabudowane. Nigdzie nie obserwuje się ekspansji gatunków inwazyjnych.

8220 Ściany skalne i urwiska krzemianowe ze zbiorowiskami z *Androsacion vandellii*

Krótką charakterystyka

Siedlisko zajmujące ściany, urwiska, wychodnie skalne oraz formacje skalne zarówno pochodzenia naturalnego, jak i antropogenicznego np. w wykopach tras komunikacyjnych czy starych kamieniołomach. Skały te mają odczyn kwaśny lub obojętny. Płytką pokrywa glebowa utrzymuje się jedynie na niewielkich półkach skalnych lub brak jej zupełnie. W roślinności duży udział mają rośliny zarodnikowe – mszaki i paprocie z rodzaju zanokcica *Asplenium* czy paprotka pospolita *Polypodium vulgare*. Wykorzystują one pęknięcia i szczeliny, w których się zakorzeniają. Skład gatunkowy jest zróżnicowany w zależności od wystawy i nasłonecznienia skał. Na stanowiskach bardziej nasłonecznionych występuje roślinność kserotermiczna np. rozchodnik wielki *Sedum maximum* czy kostrzewa blada *Festuca pallens*. Często w siedlisko wkraczają rośliny z otoczenia skał, charakterystyczne dla innych jednostek fitosocjologicznych – łąkowe, murawowe lub żyznych lasów liściastych.



Fot. 2 Zanokcica zielona na zboczu linii kolejowej, fot. M. Rudy

Ogólny stan zachowania siedliska w sieci Natura 2000

Ogólny stan zachowania siedliska w sieci Natura 2000 w Polsce, zgodnie z wynikami raportu na potrzeby Art. 17 oceniono generalnie na U1.

Ranga w obszarze

Istotny przedmiot ochrony w obszarze, oceniony na FV i U1.

Stan zachowania w obszarze

Choć na stokach Masywu Chełmca występują niewielkie wychodnie skalne, nie można ich zaliczyć do siedliska. Są bowiem pozbawione roślinności i niewielkie. Jedyne rozpoznane stanowiska są pochodzenia antropogenicznego i występują na nieczynnej trasie kolei, w miejscach, gdzie przebiega ona w wykopach. Występuje tu zanokcica zielona *Asplenium viride* (z kategorią EN na Czerwonej Liście Roślin Naczyniowych Ginących i Zagrożonych Dolnego Śląska). Na stanowisku położonym na północy obszaru po jednej stronie wykopu występuje odmiana ceniolubna siedliska z dużym udziałem paprotki zwyczajnej, a po drugiej, bardziej nasłonecznionej odmiana światłolubna z gatunkami ciepłolubnymi. Powierzchnia siedliska w obszarze jest stosunkowo niewielka, a stan zachowania dość dobry – obecne są gatunki charakterystyczne, nie ma śladów dewastacji. Ocenę obniża obecność materii organiczej oraz sukcesja naturalna - stanowisko to jest zarastane przez krzewy i drzewa.

Podstawowe zagrożenia dla zachowania siedliska w obszarze

Stanowisko to jest zarastane przez krzewy i drzewa. Ponadto plany aglomeracji wałbrzyskiej przewidują ponowne uruchomienie kolei, co wiąże się z remontem całej trasy (obecnie nie ma ani szyn, ani podkładów). Nieodpowiednie przeprowadzenie remontu może doprowadzić do zniszczenia siedliska.

8230 Pionierskie murawy na skałach krzemianowych (*Arabidopsisidion thalianae*)**Krótką charakterystyka**

Siedlisko luźnych muraw występujących na nasłonecznionych skałach kwaśnych lub obojętnych. Skały te są zazwyczaj łagodnie nachylone lub z dużą powierzchnią półek skalnych. Pokrywa glebowa jest bardzo skąpa, a warunki wilgotnościowe tam panujące umożliwiają wegetację jedynie w części sezonu. Dlatego też dominujące gatunki to gatunki jednoroczne, sukulenty oraz rośliny zarodnikowe zdolne zasiedlić nasłonecznione skały krzemianowe. Gatunkami charakterystycznymi są np. kostrzewa owcza *Festuca ovina*, różne gatunki rozchodników z rodzaju *Sedum* czy rojownika pospolitego *Jovibarba sobolifera*. Siedlisko ma ograniczony areal występowania, wykazuje dużą dynamikę i dlatego nawet niewielkie stanowiska są cenne.

Ogólny stan zachowania siedliska w sieci Natura 2000

Ogólny stan zachowania siedliska w sieci Natura 2000 w Polsce, zgodnie z wynikami raportu na potrzeby Art. 17 oceniono generalnie na U2



Fot. 3 Rojownik pospolity, fot. M. Rudy

Ranga w obszarze

Przedmiot ochrony z oceną ogólną C ze względu na niewielką powierzchnię.

Stan zachowania w obszarze

Jedno stanowisko składające się z kilku płatów położonych niedaleko siebie na powierzchniach skały wystającej z płytkiej gleby na wzgórzu przy Lubominie na północy obszaru. Stok jest porośnięty przez nawiązującą do murawy kserotermicznej łąką świeżą. Skały krzemianowe są porośnięte przez takie gatunki jak: rozchodnik ostry *Sedum acre*, rozchodnik sześciokątny *Sedum sexangulare*, kostrzewa owcza *Festuca ovina*, rozchodnik wielki *Sedum maximum*, rojownik pospolity *Jovibarba sobolifera*.

Podstawowe zagrożenia dla zachowania siedliska w obszarze

Jedynym zidentyfikowanym zagrożeniem jest sukcesja naturalna na nieużytkowanej części łąk i w konsekwencji zacienienie muraw na skałach krzemianowych. W roku 2012 sukcesja nie była jeszcze zaawansowana w stopniu zagrażającym siedlisku.

9110 Kwaśne buczyny (Luzulo-Fagenion)

Lasy budowane głównie przez buka, porastające ubogie, kwaśne gleby, W Sudetach jest to dominujące siedlisko leśne regla dolnego (podtyp 9110-2 Kwaśna buczyna górską). Oprócz buka występują tu w domieszce jawor, jodła i świerk. Ze względu na duży areał występowania oraz zajmowanie dość łatwo dostępnych miejsc, buczyny są bardzo ważnym gospodarczo typem lasu. Z tego powodu duża część siedliska została przekształcona w szybciej rosnące drzewostany świerkowe. Zjawisko to nasiliło się szczególnie podczas rewolucji przemysłowej. Obecnie areał buczyn zwiększa się dzięki zabiegom gospodarczym oraz naturalnej przebudowie drzewostanu.

Kwaśne buczyny charakteryzują się skąpo rozwiniętym runem. Budują je gatunki acydofilne – oprócz charakterystycznej dla siedliska kosmatki gajowej *Luzula luzuloides* często pojawia się borówka czernica *Vaccinium myrtillus* czy przenet purpurowy *Phrenanthes purpurea*,



Fot. 4 Kwaśna buczyna na zboczach Chełmca, fot. M.Rudy

Ogólny stan zachowania siedliska w sieci Natura 2000

Nie przeprowadzono monitoringu WIOŚ w tym typie siedliska

Ranga w obszarze

Istotny przedmiot ochrony w obszarze

Stan zachowania w obszarze

Jest to siedlisko zajmujące największą powierzchnię w obszarze. Praktycznie cały Masyw Chełmca, z wyjątkiem miejsc najbardziej stromych i wilgotnych jest terenem potencjalnego występowania kwaśnych buczyn. Dużą część masywu, podobnie jak całe Sudety, porastają sztuczne drzewostany świerkowe. W tych najstarszych następuje naturalna przebudowa, ponieważ w podszycie dominuje buk. Na północnych oraz wschodnich stokach zachowały się duże powierzchnie buczyn, również ze starymi, dziuplastymi drzewami.

Podstawowe zagrożenia dla zachowania siedliska w obszarze

Zbyt mała ilość martwego drewna.

9130 Żyzne buczyny (Dentario glandulosae-Fagenion, Galio odorati-Fagenion)

W Sudetach występuje podtyp 9130-3 Żyzna buczyna górskie. Siedlisko leśne budowane głównie przez buka, z udziałem innych drzew regla dolnego. Ponieważ wymaga gleb żyznych, w Sudetach jest siedliskiem rzadszym niż kwaśne buczyny. Podszyt jest zazwyczaj ubogi, natomiast runo jest bogate i bujne, zwłaszcza w aspekcie wiosennym, ponieważ wiele roślin dna lasu to geofity. Gatunkami charakterystycznymi są żywiec dziewięciolistny *Dentaria enneaphyllos*, zawilec gajowy *Anemone nemorosa*, marzanka wonna *Galium odoratum* czy szczyr trwały *Mercurialis perennis*.

Ogólny stan zachowania siedliska w sieci Natura 2000

Nie przeprowadzono monitoringu WIOŚ w tym typie siedliska



Fot. 5 Łanowo kwitnący czosnek niedźwiedzi na zboczach Chełmca Małego, fot. C. Dziuba

Ranga w obszarze

Istotny przedmiot ochrony w obszarze.

Stan zachowania w obszarze

Żyzna buczyna w Masywie Chełmca występuje w miejscach, gdzie gleba na stokach jest bardziej wilgotna. Największa i w najlepszym stanie zachowania jest siedlisko na Chełmcu Małym, gdzie znajdują się wysięki zapewniające duże nawilżenie podłoża. W runie masowo występuje tu czosnek niedźwiedzi *Allium ursinum*, a także

żywiec dziewięciolistny *Dentaria enneaphylos*. Duża odległość od szlaków turystycznych zabezpiecza przed zdeptaniem runa i pozyskiwaniem roślin. Pozostawiono tu również dużo wielkogabarytowego martwego drewna, dlatego stan zachowania siedliska ocenia się wysoko.

Podstawowe zagrożenia dla zachowania siedliska w obszarze

Nie zidentyfikowano

9180 Jaworzyny i lasy klonowo-lipowe na stokach i zboczach (*Tilio plathyphyllis*-*Acerion pseudoplatani*)

Krótką charakterystyka

Są to wielogatunkowe, żyzne lasy z dominacją w drzewostanie jawora, lipy i buka. Występują na stromych stokach i zboczach skalnych, zazwyczaj przy nachyleniu 30–50°, na glebach silnie szkieletowych, często z obecnym rumoszem, głazami i blokami skalnymi oraz silnie działającymi procesami erozyjnymi. Sprzyja im chłodny i wilgotny mikroklimat o charakterze klimatu górskiego.

Ogólny stan zachowania siedliska w sieci Natura 2000

Na stanowiskach objętych monitoringiem dla siedlisk przyrodniczych w latach 2006-2008 wystawiono pięćdziesiąt jeden ocen ogólnych FV, dwadzieścia sześć U1 i dwanaście U2.



Fot. 6 Miesiącznica trwała w runie jaworzyny na północnych stokach Chełmca, fot. M. Rudy

Stan zachowania w obszarze

W obszarze zachowały się duże powierzchnie jaworzyn miesięcznicowych, wśród nich również wykształconych wzorcowo. Znajdują się na północnych i północno-wschodnich stokach Chełmca, które są najbardziej strome. Runo jest bogate, wielopiętrowe. Łanowo występuje miesięcznica trwała *Lunaria rediviva* – gatunek charakterystyczny zespołu.

Podstawowe zagrożenia dla zachowania siedliska w obszarze

Składnikiem niepożądanym jest niecierpek drobnokwiatowy *Impatiens parviflora*, którego eliminacja wydaje się nierealna. Obecność tego gatunku obniża ocenę nawet wzorcowych pod każdym innym względem jaworzyn.

Potencjalnym zagrożeniem są powracające plany zagospodarowania stoków pod kolejkę linową oraz nartostrady.

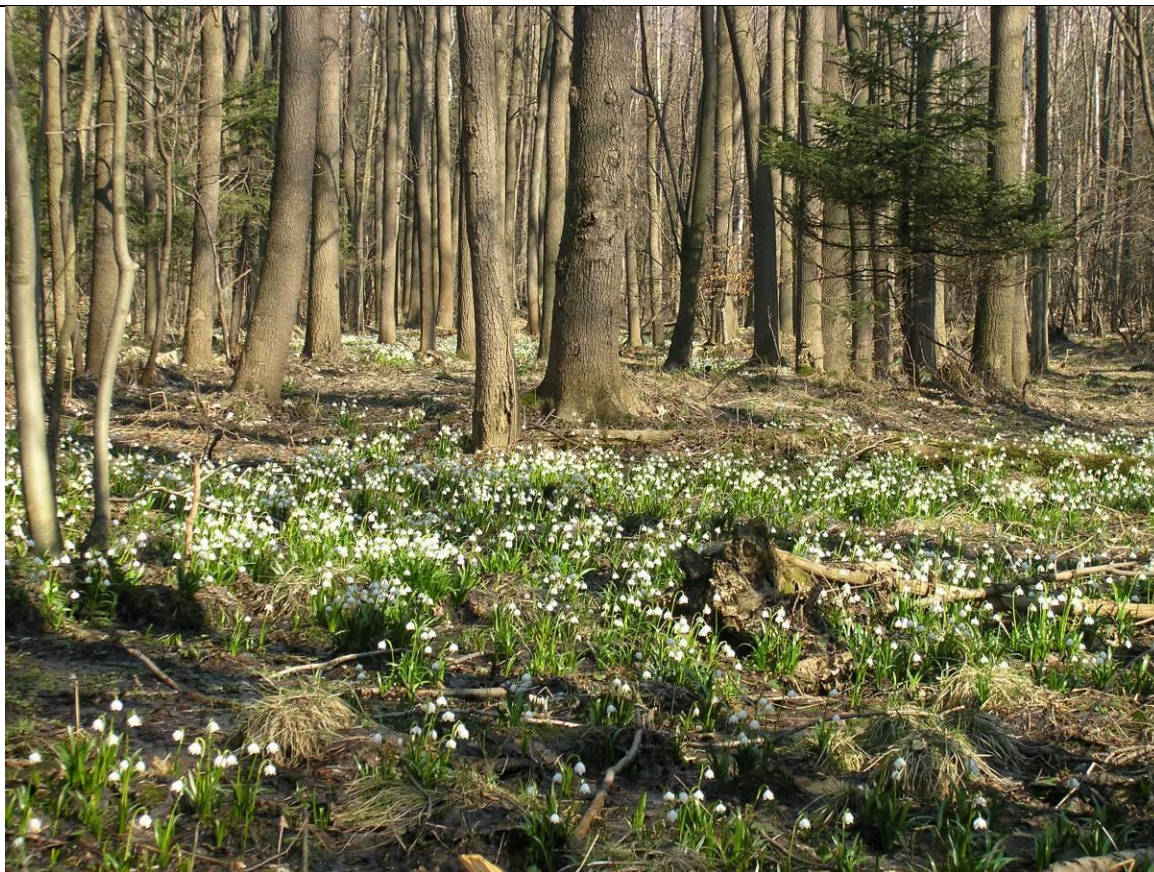
91E0 Łęgi wierzbowe, topolowe, olszowe i jesionowe (Salicetum albo-fragilis, Populetum albae, Alnenion glutinoso-incanae, olsy źródliskowe)

Krótką charakterystyka

Zbiorowisko lasów rosnących w bezpośrednim sąsiedztwie koryta rzecznego lub źródlisk, w strefie zalewów podczas wyższych stanów wód. Występuje na żyznych glebach, najczęściej typu mad. Jest jednym z najbogatszych gatunkowo siedlisk i spełnia funkcję korytarza ekologicznego wzdłuż cieku.

Ogólny stan zachowania siedliska w sieci Natura 2000

Na stanowiskach objętych monitoringiem w obszarach Natura 2000 dla siedlisk przyrodniczych w latach 2006-2008 wystawiono trzydzieści dziewięć ocen ogólnych FV, sto jeden U1 i czterdzieści dwie U2.



Fot. 6 Śnieżyca wiosenna w runie podgórskiego łągu jesionowego u podnóża Masywu Chełmca, fot. M. Rudy

Ranga w obszarze

Istotny przedmiot ochrony w obszarze.

Stan zachowania w obszarze

Zbiorowiskiem występującym w obszarze jest w większości pogórski łąg jesionowy *Carici remotae-Fraxinetum*. Wąskie powierzchnie siedliska występują wzdłuż niewielkich cieków na północy obszaru. Największa powierzchnia łągów występuje po obu stronach trasy kolei i stanowi północną granicę zwartego kompleksu

leśnego Masywu Chełmca. Jest to mozaika łągów w różnym stanie zachowania, częściowo młodych, spontanicznie powstałych na terenach porolnych, również fragmentów z nasadzoną świerkiem oraz gęsto nasadzoną olszą czarną. Jest to jednak bardzo cenna część obszaru, z bogatym runem (występują tu takie gatunki chronione jak śnieżyca wiosenna *Leucoium vernum* i przyłaszczka pospolita *Hepatica nobilis*) i martwym drewnem.

Podstawowe zagrożenia dla zachowania siedliska w obszarze

Zagrożeniem dla siedliska są plany uruchomienia kolejki linowej i nartostrad na Chełmcu. W przypadku realizacji kolejki zwiększyłaby się antropopresja oraz zmieniłyby się stosunki wodne. Również nieodpowiedni remont trasy kolei, która przecina łągi mógłby zmienić stosunki wodne.

2.6.2. Gatunki roślin i ich siedliska występujące na terenie obszaru

Na terenie obszaru nie występują gatunki roślin wymienione w Załączniku II Dyrektywy Rady 92/43/EWG.

2.6.3. Gatunki zwierząt i ich siedliska występujące na terenie obszaru

1308 Mopek *Barbastella barbastellus*

Status ochronny

Status ochronny IUCN: NT – gatunek niższego ryzyka, bliski zagrożenia (IUCN 2011.2).

Status ochronny według Czerwonej listy zwierząt ginących i zagrożonych w Polsce: DD – gatunek o nieokreślonym zagrożeniu (Głowaciński 2002).

Gatunek chroniony według: Dyrektywy 92/43/EWG (Załącznik II i IV) w sprawie ochrony siedlisk naturalnych dzikiej fauny i flory, Konwencji Bońskiej (Załącznik II) o ochronie wędrownych gatunków dzikich zwierząt, Konwencji Berneńskiej (Załącznik II) o ochronie dzikiej flory i fauny oraz ich siedlisk, Ustawy o ochronie przyrody z dnia 16 kwietnia 2004 r. (art. 49 i 52).

Krótką charakterystyka

Mopek jest gatunkiem związanym z lasami, występuje w okolicach lesistych na nizinach oraz terenach podgórskich. W górach spotykany jest rzadko i lokalnie. Wiosną samice tworzą kolonie rozrodcze liczące od 5 do ponad 100 samic, które zajmują kryjówki w szczelinach drzew (także pod odstającą korą), rzadziej w budkach dla ptaków i szczelinach budynków. W tym czasie samce żyją z reguły samotnie lub tworzą niewielkie kolonie, czasem w pobliżu schronień kolonii rozrodczych. Mopki żerują najczęściej blisko roślinności, wśród drzew lub tuż nad ich koronami, na obrzeżach lasów, w parkach, ogrodach oraz w pobliżu domów, często pokonując odległości do 30 km między kryjówkami i żerowiskami. Mopek na zimowe schronienie wybiera miejsca chłodne, najczęściej w pobliżu otworów wejściowych jaskiń i piwnic. Zimowiska są miejscami intensywnego rojenia w okresie późnego lata i jesieni i być może także wiosny. Rojenie pełni funkcję godową, umożliwiając spotkanie się i kopulacje osobników z wielu przestrzennie rozdzielonych populacji letnich. Jest to gatunek przez jednych uznawany za osiadły przez innych za krótkodystansowego migranta. Jego sezonowe wędrówki odbywają się najczęściej na odległość kilkunastu kilometrów, jednak niektóre osobniki pokonują trasy do 290 km (Sachanowicz i Ciechanowski 2005).

Zasięg mopka obejmuje całą Polskę. Najczęściej obserwowany jest w zimowiskach (w dużych skupieniach) i na żerowiskach. Największymi jego zimowiskami na Dolnym Śląsku są chłodnia w Cieszkowie, piwnice pałacu w Chobieni i klasztoru w Lubiążu, sztolnia w Młotach, sztolnia w Skałkach Stoleckich, sztolnia w Gilowie, Jaskinia Radochowska i Jaskinia Północna Duża. Zimowiska te są jednocześnie dużymi i cennymi miejscami rojenia tego gatunku. Ze względu na trudności w wykrywaniu, znanych jest zaledwie kilka stanowisk kolonii rozrodczych mopka, w Dolinie Baryczy, na Przedgórzu Sudeckim i na Ziemi Kłodzkiej.

Ogólny stan zachowania w krajowej sieci Natura 2000

Stan populacji rozrodczej mopka na badanych powierzchniach w kraju nie jest jednakowo dobry, chociaż najczęściej zadowalający. Stan siedliska wydaje się być na ogół w stanie niezadowalającym lub niewystarczająco poznanym, co wpływa na trudności we wnioskowaniu na temat perspektyw zachowania gatunku i ogólnej oceny. Zachowanie populacji zimujących osobników jest niezadowalające, głównie ze względu na stan siedlisk (Gottfried 2012). Ogólny stan ochrony w regionie kontynentalnym jest niezadowalający (U1).

Ranga w obszarze

Istotna

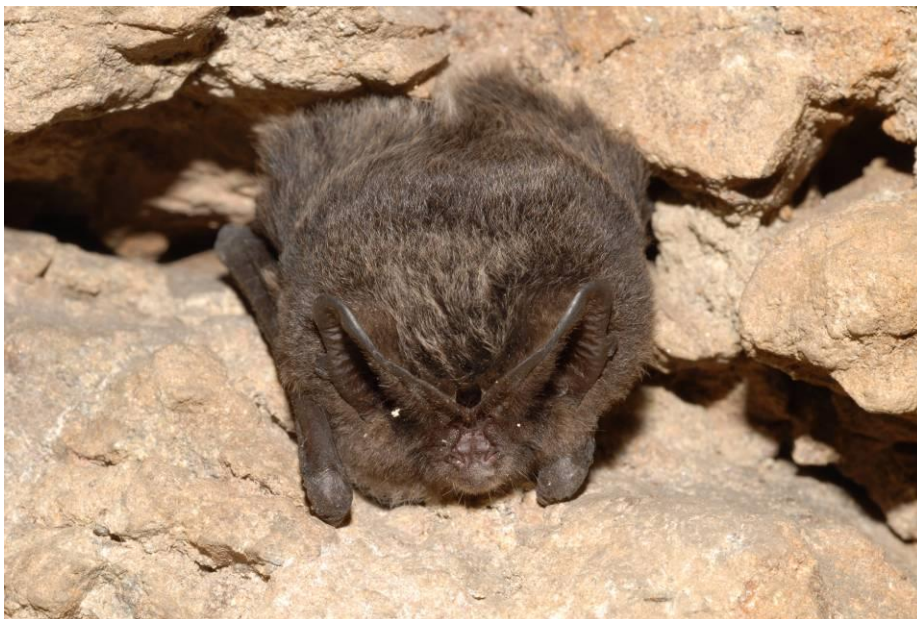
Stan zachowania w obszarze

Stan zachowania gatunku w Obszarze jest trudny do oceny ze względu na niewystarczającą ilość danych (ocena XX). Podczas prac terenowych odłowiono jednak 1 karmiącą samicę oraz w kilku miejscach zarejestrowane żerujące lub przelatujące osobniki. Jednego zimującego osobnika obserwowano po raz pierwszy w 2011 r. w sztolni Gustaw. Z powyższych względów wystawiono ocenę XX. W przyszłości należy uzupełnić dane o mopka w Obszarze.

Podstawowe zagrożenia dla zachowania gatunku w obszarze

Podstawowym, ale potencjalnym zagrożeniem dla gatunku w Obszarze może być niewłaściwie prowadzona gospodarka leśna polegająca na usuwaniu martwych i dziuplastych drzew (B02.04). Poważne zagrożenie mogą stanowić także plany urządzenia ośrodka narciarskiego lub parku rozrywki (park linowy,

tory saneczkowe, itp.) na stokach Chełmca (zagrożenia G02.02, G02.06). Istotnym zagrożeniem dla gatunku może być powstanie planowanych dróg i obwodnic (D01.02) przebiegających przez Obszar, co spowoduje powstanie bariery ekologicznej oraz zwiększy ryzyko śmiertelności nietoperzy, zniszczone zostaną trasy przelotów, liczba kryjówek i powierzchnia żerowisk. Wszystkie wymienione powyżej działania będą powodować zmniejszenie powierzchni leśnych żerowisk nietoperzy i kryjówek w dziuplach drzew, a stosowanie pestycydów może wpłynąć na jakość bazy pokarmowej nietoperzy i kumulację toksyn w ich ciele.



Fot. 1. Mopek (Fot. J. Furmankiewicz)

1318 Nocek łydkowłosy *Myotis dasycneme*

Status ochronny

Status ochronny IUCN: NT – gatunek niższego ryzyka, bliski zagrożenia (IUCN 2009).

Status ochronny według Polskiej czerwonej księgi zwierząt: EN – gatunek bardzo wysokiego ryzyka, silnie zagrożony wyginięciem (Głowaciński 2001).

Status ochronny według Czerwonej listy zwierząt ginących i zagrożonych w Polsce: EN (Głowaciński 2002).

Gatunek chroniony według: Dyrektywy 92/43/EWG (Załącznik II i IV) w sprawie ochrony siedlisk naturalnych dzikiej fauny i flory, Konwencji Bońskiej

(Załącznik II i IV) o ochronie wędrownych gatunków dzikich zwierząt, Konwencji Berneńskiej (Załącznik II) o ochronie dzikiej flory i fauny oraz ich siedlisk.

Krótką charakterystyka

Kryjówki kolonii rozrodczych nocka łydkowłosego znajdują się głównie w budynkach: kościołach, domach mieszkalnych lub budynkach gospodarskich. We wschodniej części zasięgu sporadycznie obserwowano w dziuplach i skrzynkach dla ptaków i nietoperzy, jaskiniach, szczelinach mostów. Kolonie liczą zwykle od 50 do 300 osobników. Nocek łydkowłosy zimuje w jaskiniach, sztolniach, fortyfikacjach, możliwe, że w dziuplach drzew. Jest to typowy gatunek obszarów nizinnych, w górach spotykany jest głównie zimą. Gatunek ten związany jest z dużymi obszarami wodnymi, które stanowią jego żerowiska. Poluje nad powierzchnią wód stojących i wolno płynących, latając nisko nad lustrem wody i chwytając owady w powietrzu lub zbierając z powierzchni wody. Żeruje w odległości do 15 km od kryjówki. Może odbywać krótkodystansowe migracje (Sachanowicz i Ciechanowski 2005). Nocek łydkowłosy obejmuje zasięgiem całą Polskę, jednakże jego rozmieszczenie jest nierównomierne. Zwiększona liczba osobników występuje na niewielkich obszarach północnych pojezierzy i w Kotlinie Biebrzańskiej – są to stanowiska głównie samców w okresie letnim lub osobników hibernujących. W Polsce znanych jest zaledwie kilka miejsc rozrodu tego gatunku, głównie na Pojezierzu Suwalskim i na Pomorzu (Sachanowicz i Ciechanowski 2005). Na Dolnym Śląsku nocek łydkowłosy stwierdzany jest rzadko, głównie na żerowiskach w dolinie Odry i większych jej dopływów oraz dużych stawach hodowlanych. Znanych jest zaledwie kilka zimowisk pojedynczych osobników, zlokalizowanych w Karkonoszach, Górach Kaczawskich, Górach Wałbrzyskich i na ziemi kłodzkiej.

Ranga w obszarze

Bardzo istotna. Zimowisko nocka łydkowłosego w Obszarze jest jednym z nielicznych zimowisk tego gatunku na Dolnym Śląsku.

Ogólny stan zachowania w krajowej sieci Natura 2000

Stan zimowej populacji nocka łydkowłosego w Polsce na większości stanowisk oceniono jako właściwy (FV). Stan siedliska jest właściwy tylko na 6 (spośród 15) badanych zimowisk. Na większości stanowisk (w tym dwóch największych zimowiskach w kraju), stan ten oceniono jako niewłaściwy. Perspektywy zachowania gatunku określono, jako dobre na mniej niż połowie stanowisk monitoringowych w regionie biogeograficznym kontynentalnym (7/15, w tym na części obszarów Natura 2000. Na czterech stanowiskach oceniono je, jako niewłaściwe, zaś na dwóch – jako złe (Ciechanowski 2012).

Stan zachowania w obszarze

Stan zachowania gatunku w okresie zimowym jest niezadowolający (U1), pomimo utrzymującej się od kilku lat stałej liczebności osobników zimujących w Obszarze.

Sztolnia Gustaw w Obszarze jest jednym z nielicznych zimowisk tego gatunku na Dolnym Śląsku. Podczas pierwszej kontroli w/w obiekcie, mającej miejsce zimą, stwierdzono tutaj zimowanie 3 nocków łydkowłosych. W następnych latach liczba zimujących osobników tego gatunku utrzymywała się na niskim, ale stałym poziomie, pomiędzy 1 a 3 osobnikami (w tym 3 osobniki w 2012 r.). Stan zimowiska oceniono na niezadowolający (U1), ze względu ograniczone możliwości zabezpieczenia zimowiska przed niepokojeniem.

Stan zachowania w okresie letnim jest trudny do oceny ze względu na niewystarczającą ilość danych (ocena XX). Podczas prac terenowych w kilku miejscach zarejestrowane żerujące lub przelatujące nocki łydkowłose, jednak nie odłowiono żadnego osobnika. W ciągu najbliższych kilku lat, należy uzupełnić dane o

nocku łydkowłosym w Obszarze.

Podstawowe zagrożenia dla zachowania gatunku w obszarze

Podstawowym zagrożeniem dla gatunku w Obszarze jest niepokojenie nietoperzy w zimowisku (G01 i G01.04) oraz zniszczenie zimowiska (G05.04). Poważnym zagrożeniem dla gatunku może być powstanie planowanych dróg i obwodnic (D01.02) przebiegających przez Obszar, co spowoduje powstanie bariery ekologicznej oraz zwiększy ryzyko śmiertelności nietoperzy, zniszczone zostaną trasy przelotów, liczba kryjówek i powierzchnia żerowisk.



Fot. 1. Nocki łydkowłose zimujące w sztolni Gustaw położonej w Obszarze (Fot. P. Woźniak).



Fot. 2. Sztolnia Gustaw (po lewej) i zabezpieczenie jej otworu wejściowego (po prawej). Fot. P. Woźniak i J. Furmankiewicz.

1323 Nocek Bechsteina *Myotis bechsteinii*

Status ochronny

Status ochronny IUCN: NT – gatunek niższego ryzyka, bliski zagrożenia (IUCN 2011.2).

Status ochronny według Polskiej czerwonej księgi zwierząt: NT (Głowaciński 2001).

Status ochronny według Czerwonej listy zwierząt ginących i zagrożonych w Polsce: NT (Głowaciński 2002).

Gatunek chroniony według: Dyrektywy 92/43/EWG (Załącznik II i IV) w sprawie ochrony siedlisk naturalnych dzikiej fauny i flory, Konwencji Bońskiej (Załącznik II) o ochronie wędrownych gatunków dzikich zwierząt, Konwencji Berneńskiej (Załącznik II) o ochronie dzikiej flory i fauny oraz ich siedlisk, Ustawy o ochronie przyrody z dnia 16 kwietnia 2004 r. (art. 49 i 52).

Krótką charakterystyka

Nocek Bechsteina jest gatunkiem ciepłolubnym i leśnym, zajmującym kryjówki głównie w dziuplach drzew. Zasadza lasy liściaste, parki, rzadziej lasy iglaste, gdzie żeruje w odległości do kilometra od swojej kryjówki. Samice tworzą kolonie rozrodcze liczące przeważnie od 15 do 40 osobników. Samce prowadzą samotniczy tryb życia. Nocki Bechsteina zimą występują pojedynczo lub po kilka osobników nie tworząc większych skupień. Hibernują w jaskiniach sztolniach, fortyfikacjach i dziuplach drzew. Gatunek ten zaliczany jest do skrajnie osiadłych, nie odbywa dalekich wędrówek. Najdłuższy znany przelot wynosi 59 km. Przez Polskę przebiega północno-wschodnia granica zasięgu nocka Bechsteina, wytycza ją linia: Cedyński Park Krajobrazowy, Wysoka, Poznań, Konewka, Puszcza Kozienicka, Lasy Sobiborskie. Na terenie Dolnego Śląska gatunek stwierdzany jest stosunkowo rzadko, najczęściej w zimowiskach, w których obserwowane są pojedyncze osobniki. Metody akustycznej identyfikacji gatunków pozwalają na coraz częstsze wykrywanie tego gatunku na żerowiskach. Duże miejsca rojenia, w których wielkość populacji szacuje się na kilkadziesiąt do kilkuset osobników to sztolnia w Skałkach Stoleckich oraz zimowiska w Masywie Śnieżnika (przede wszystkich jaskinie w rezerwacie Jaskinia Niedźwiedzia w Kletnie).

Ogólny stan zachowania w krajowej sieci Natura 2000

Stan populacji dla większości stanowisk oceniono, jako właściwy. Natomiast stan siedliska, jako nieodpowiedni, co powoduje, że ogólny stan zachowania gatunku jest niewłaściwy (ocena U1) lub zły (ocena U2) (Ciechnowski 2012).

Ranga w obszarze

Istotna.

Stan zachowania w obszarze

Stan zachowania gatunku w Obszarze jest trudny do oceny ze względu na niewystarczającą ilość danych (ocena XX). Podczas prac terenowych w kilku miejscach zarejestrowane żerujące lub przelatujące osobniki. Stan siedlisk został oceniony jako U1, ale nie odłowiono żadnych osobników tego gatunku. Z powyższych względów wystawiono ocenę XX. W przyszłości należy uzupełnić dane o nocku Bechsteina w Obszarze.

Podstawowe zagrożenia dla zachowania gatunku w obszarze

Podstawowym, ale potencjalnym zagrożeniem dla gatunku w Obszarze może być niewłaściwie prowadzona gospodarka leśna polegająca na usuwaniu martwych i dziuplastych drzew (B02.04). Poważne zagrożenie mogą stanowić także plany urządzenia ośrodka narciarskiego lub parku rozrywki (park linowy, tory saneczkowe, itp.) na stokach Chełmca (zagrożenia G02.02, G02.06). Zagrożeniem dla gatunku może być również powstanie planowanych dróg i obwodnic (D01.02) przebiegających przez Obszar, co spowoduje powstanie bariery ekologicznej i zwiększy ryzyko śmiertelności nietoperzy. Wszystkie wymienione powyżej działania będą powodować zmniejszenie powierzchni leśnych żerowisk nietoperzy i kryjówek w dziuplach drzew, a stosowanie pestycydów może wpłynąć na jakość bazy pokarmowej nietoperzy i kumulację toksyn w ich ciele.

1324 Nocek duży *Myotis myotis***Status ochronny**

Status ochronny IUCN: LC – gatunek najmniejszej troski (IUCN 2011.2). Gatunek chroniony według: Dyrektywy 92/43/EWG (załącznik II i IV) w sprawie ochrony siedlisk naturalnych dzikiej fauny i flory, Konwencji Bońskiej (załącznik II) o ochronie wędrownych gatunków dzikich zwierząt, Konwencji Berneńskiej (załącznik II) o ochronie dzikiej flory i fauny oraz ich siedlisk, Ustawy o ochronie przyrody z dnia 16 kwietnia 2004 r. (art. 49 i 52).

Krótką charakterystyka ekologiczna

Jest to jeden z trzech największych polskich gatunków nietoperzy. Występuje na terenach zalesionych, z reguły na nizinach i wyżynach. Jego schronieniami letnimi są strychy budynków, rzadziej jaskinie i sztolnie. Na zimowiska wybiera jaskinie, sztolnie i tunele. Kolonie rozrodcze mogą liczyć do 2-3 tysięcy osobników. Samce żyją samotnie. Nocki duże latają z reguły nisko przy obrzeżach lasów, parków i sadów, gdzie polują głównie na ćmy i chrząszcze z rodziny biegaczowatych. Ich żerowiska oddalone są od kryjówek od 1,5 do 25 km. Nocek duży zaliczany jest do nietoperzy, które odbywają krótkodystansowe wędrówki od 50 do 200 km (najdłuższy stwierdzony przelot wynosi 390 km) (Sachanowicz i Ciechanowski 2005).

Nocek duży w Polsce wykazuje zwarty zasięg geograficzny. Występuje w południowej, częściowo w zachodniej i centralnej części kraju, oprócz rejonów północno-wschodnich. Obecność pojedynczych osobników stwierdzono na Podlasiu i wschodnim Mazowszu. Jest to gatunek stosunkowo często występujący na terenie Dolnego Śląska, najczęściej w zgrupowaniach od kilku do ponad tysiąca osobników. Najwięcej jego stanowisk odnotowano na terenach podgórskich. W większym rozproszeniu występuje na Nizinie Śląskiej. Największymi znanymi koloniami rozrodczymi są: kolonia we Wleniu, kolonia w Konradowie k/ Łądką Zdrój, kolonia w Rościszowie w Górach Sowich, kolonie w Sulistrowiczkach, Parowej i Jaskowej Górnej. Największymi zimowiskami tego gatunku są jaskinie góry Połom, jaskinie i sztolnie Masywu Śnieżnika oraz sztolnie Gór Sowich.

Ogólny stan zachowania gatunku w krajowej sieci Natura 2000

Stan zachowania nocka dużego w większości siedlisk, w przypadku zimowisk określa się, jako zadowalający (FV). Stan zachowania w stanowiskach letnich jest niewłaściwy (stan niezadowalający lub zły) (Kepel 2010). Ogólny stan zachowania w regionie kontynentalnym jest niewłaściwy (U1).

Ranga w obszarze

Istotna.

Stan zachowania w obszarze

Stan zachowania zimowej populacji gatunku jest niezadowalający (U1). Nocki duże zimują w sztolni Gustaw, gdzie ich liczebność w latach 2007-2012 wahała się od 17 do 28 osobników (28 os. w 2012 r.). W Tytusie obserwowano sporadycznie pojedyncze osobniki. Wydaje się, że zimująca populacja nocka utrzymuje się na stałym poziomie i z tego względu stan jej zachowania oceniono na właściwy (FV). Stan zimowiska oceniono jednak na niezadowalający (U1), ze względu ograniczone możliwości zabezpieczenia zimowiska przed niepokojeniem.

Stan zachowania letniej populacji gatunku w Obszarze jest trudny do oceny ze względu na niewystarczającą ilość danych (ocena XX). Podczas prac terenowych

w kilku miejscach zarejestrowane żerujące lub przelatujące osobniki oraz odłowiono kilka dorosłych samców tego gatunku. Uwzględniając powyższe fakty wystawiono ocenę U1. W przyszłości należy uzupełnić dane o nocku dużym w Obszarze.



Fot. 3. Droga leśna w oddziale 159, na której odłowiono 3 osobniki nocka dużego. (Fot. A. Kmiecik)

Podstawowe zagrożenia dla zachowania gatunku w obszarze

Podstawowym zagrożeniem dla gatunku w Obszarze jest niepokojenie nietoperzy w zimowisku (G01 i G01.04) oraz zniszczenie zimowiska (G05.04).

Potencjalne zagrożenie stanowi także niewłaściwie prowadzona gospodarka leśna polegająca na usuwaniu martwych i dziuplastych drzew (B02.04).

Wymienione powyżej działania związane z gospodarką leśną będą wpływać na zmniejszenie i jakość bazy pokarmowej nocka dużego. Poważne zagrożenie mogą stanowić także plany urządzenia ośrodka narciarskiego lub parku rozrywki (park linowy, tory saneczkowe, itp.) na stokach Chełmca (zagrożenia G02.02, G02.06) oraz powstanie planowanych dróg i obwodnic (D01.02) przebiegających przez Obszar, co spowoduje powstanie bariery ekologicznej i zwiększy ryzyko

śmiertelności nietoperzy, zniszczone zostaną trasy przelotów, liczba kryjówek i powierzchnia żerowisk.

Moduł B

3. Stan ochrony przedmiotów ochrony objętych Planem

Ocenę stanu ochrony poszczególnych przedmiotów obszaru należy opracować wg poniższego zestawienia. Stan ochrony zasobów gatunków/siedlisk występujących w obszarze powinien być wyrażony kryteriami i wskaźnikami przyjętymi dla danego gatunku/typu siedliska (Monitoring przyrodniczy GIOŚ).

Siedliska przyrodnicze	Kod Natura	Stanowisko	Parametr stanu		Wskaźnik struktury i funkcji	Ocena stanu ochrony po weryfikacji terenowej wg skali FV, UI, U2	Ocena stanu ochrony na podstawie dostępnych danych wg skali FV, UI, U2	Ocena stanu ochrony stanowiska wg skali FV, U1, U2, XX	Ogólna ocena stanu ochrony siedliska/gatunku wg skali FV, UI, U2	Uwagi
Górskie i niżowe murawy bliźniczkowe (Nardion - płaty bogate florystycznie)	6230	87ff	Powierzchnia siedliska	U2	Bogactwo gatunkowe	U1	XX	U2	U2	Jedynie, niewielkie stanowisko na południu obszaru.
			Struktura i funkcje	U2	Ekspansja krzewów i podrostu drzew	U1	XX			
			Perspektywy ochrony	U2	Eutrofizacja	U1	XX			
					Gatunki charakterystyczne	U1	XX			

Nizowe i górskie świeże łąki użytkowane ekstensywnie (Arrhenatherion elatioris)	6510	Guid: 1a0c, 1c777, db3c7, 5b16, dcbe, fc14, 3e57, 0519		Gatunki dominujące	FV	XX	FV	U1	Stanowisko o guid fc14 to wariant wilgotny łąki świeżej z <i>Cirsium helenioides</i>	
				Gatunki ekspansywne roślin zielnych	U1	XX				
				Obce gatunki inwazyjne	U1	XX				
				Struktura przestrzenna płatów siedliska	U2	XX				
			Powierzchnia siedliska	FV	Cenne składniki flory	U1				XX
		Struktura i funkcje	FV	Ekspansja krzewów i podrostu drzew	FV	XX	U1	Stanowisko o guid cf6e to łąka nawiązująca składem do muraw kserotermicznych, otaczająca siedlisko 8230		
		Perspektywy ochrony	FV	Gatunki charakterystyczne	FV	XX				
				Gatunki dominujące	FV	XX				
			Gatunki ekspansywne roślin zielnych	FV	XX					
			Martwa materia organiczna	FV	XX					
			Obce gatunki inwazyjne	FV	XX					
			Procent powierzchni zajęty przez siedlisko na transekcje	FV	XX					
		Guid: 0890, 6cf5, 9470, cf6e		Powierzchnia siedliska	U1	Cenne składniki flory			U1	XX
			Struktura i funkcje	U1	Ekspansja krzewów i podrostu drzew	U1			XX	
			Perspektywy ochrony	U1	Gatunki charakterystyczne	FV			XX	
				Gatunki dominujące	FV	XX				
				Gatunki ekspansywne roślin zielnych	FV	XX				
			Martwa materia organiczna	U1	XX					

				Obce gatunki inwazyjne	U1	XX					
				Procent powierzchni zajęty przez siedlisko na transekcje	FV	XX					
				Struktura przestrzenna płatów siedliska	FV	XX					
				Zachowanie płatów lokalnie typowych	xx	XX					
Ściany skalne i urwiska krzemianowe ze zbiorowiskami z Androsacion vandellii	8220	Powierzchnia siedliska	U1	Ekspansja krzewów i podrostu drzew	U1	XX	U1	U1	Stanowisko po dwóch stronach wąwozu o guid 3ef3 to wariant światłolubny i cieniolutny siedliska. Stanowisko o guid 7010 to stanowisko <i>Asplenium viride</i>		
				Struktura i funkcje	U1	Gatunki charakterystyczne				FV	XX
				Perspektywy ochrony	U1	Gatunki dominujące				FV	XX
				Guid 3ef3, 7010	Inne przypadki dewastacji siedliska	FV				XX	
					Martwa materia organiczna	U1				XX	
					Obce gatunki inwazyjne	FV				XX	
					Ocienienie muraw	FV				XX	
					Pokrycie przez gatunki traw	U1				XX	
					Struktura przestrzenna płatów siedliska	FV				XX	
					Ślady ognisk w pobliżu ścian skalnych	FV				XX	
Ślady wspinaczki lub wydeptywania	FV	XX									
Pionierskie murawy na	8230										
Guid:	Powierzch	U1	Występowanie jeżyn,	U1	XX	U2	U2	Stanowisko pośród			

skałach krzemianowych (Arabidopsis thaliana)	c2b4	nia siedliska		malin, dzikiego bzu czarnego i bzu koralowego					łaki świeżej o cechach murawy, nieużytkowanej i zarastającej krzewami i drzewami.
		Struktura i funkcje	U2	Ekspansja krzewów i podrostu drzew	U2	XX			
		Perspektywy ochrony	U1	Gatunki charakterystyczne	U1	XX			
				Gatunki dominujące	U1	XX			
				Inne przypadki dewastacji siedliska	FV	XX			
				Martwa materia organiczna	U1	XX			
				Obce gatunki inwazyjne	FV	XX			
				Ocienienie muraw	U1	XX			
				Pokrycie przez gatunki traw	U1	XX			
				Struktura przestrzenna płatów siedliska	U1	XX			
		Ślady wspinaczki lub wydeptywania	FV	XX					
		Występowanie jeżyn, malin, dzikiego bzu czarnego i	U1	XX					
Kwaśne buczyny (Luzulo-Fagenion) 9110	Guid: bb00, 85a1, 9ed6, 463a	Powierzchnia siedliska	U1	Charakterystyczne kombinacje florystyczne	FV	XX	FV	U1	
		Struktura i funkcje	FV	Ekspansywne gatunki obce w podsycie i runie	FV	XX			
		Perspektywy ochrony	FV	Ekspansywne gatunki rodzime	FV	XX			

			Gatunki dominujące	FV	XX		
			Gatunki obce ekologicznie w drzewostanie	FV	XX		
			Gatunki obce geograficznie w drzewostanie	FV	XX		
			Inne zniekształcenia (rozjeżdżenie, wydeptanie, zaśmiecenie)	FV	XX		
			Martwe drewno	FV	XX		
			Martwe drewno leżące lub stojące >3 m długości i >30 cm grubości	FV	XX		
			Naturalne odnowienie buka	FV	XX		
			Różnorodność występujących mchów, grzybów, ptaków lub owadów (jeżeli są takie dane lub obserwacje)	FV	XX		
			Struktura pionowa i przestrzenna drzewostanu	FV	XX		
			Udział buka w drzewostanie	FV	XX		
			Udział świerka w drzewostanie	FV	XX		
	Wiek drzewostanu	FV	XX				
Guid: 80e4, ba04, 9589	Powierzchnia siedliska	U1	Charakterystyczne kombinacje florystyczne	FV	XX	U1	U1
	Struktura i funkcje	U1	Ekspansywne gatunki obce w podszybie i runie	U1	XX		
	Perspektywy ochrony	FV	Ekspansywne gatunki rodzime	FV	XX		
			Gatunki dominujące	FV	XX		
			Gatunki obce ekologicznie	FV	XX		

				w drzewostanie				
				Gatunki obce geograficznie w drzewostanie	FV	XX		
				Inne zniekształcenia (rozjeżdżenie, wydeptanie, zaśmiecenie)	U1	XX		
				Martwe drewno	U1	XX		
				Martwe drewno leżące lub stojące >3 m długości i >30 cm grubości	U1	XX		
				Naturalne odnowienie buka	U1	XX		
				Różnorodność występujących mchów, grzybów, ptaków lub owadów (jeżeli są takie dane lub obserwacje)	U1	XX		
				Struktura pionowa i przestrzenna drzewostanu	U1	XX		
				Udział buka w drzewostanie	FV	XX		
				Udział świerka w drzewostanie	U1	XX		
				Wiek drzewostanu	U1	XX		
		9110	Guid: f4d1, bb1e	Powierzchnia siedliska	U1	Charakterystyczne kombinacje florystyczne	FV	XX
	Struktura i funkcje	U1		Ekspansywne gatunki obce w podszycie i runie	U1	XX		
	Perspektywy ochrony	U1		Ekspansywne gatunki rodzime	FV	XX		
				Gatunki dominujące	FV	XX		
				Gatunki obce ekologicznie w drzewostanie	FV	XX		
				Gatunki obce	FV	XX		

Żyzne buczyny (<i>Dentario glandulosae-Fagenion</i> , <i>Galio odorati-Fagenion</i>)	9130	Guid: c3f2				geograficznie w drzewostanie			FV	FV	Stanowisko na Chełmcu Małym. Łanowe występowanie <i>Allium ursinum</i> i <i>dentaria enneaphylos</i>
						Inne zniekształcenia (rozjeżdżenie, wydeptanie, zaśmiecenie)	U1	XX			
						Martwe drewno	U1	XX			
						Martwe drewno leżące lub stojące >3 m długości i >30 cm grubości	U1	XX			
						Naturalne odnowienie buka	U1	XX			
						Różnorodność występujących mchów, grzybów, ptaków lub owadów (jeżeli są takie dane lub obserwacje)	U1	XX			
						Struktura pionowa i przestrzenna drzewostanu	U1	XX			
						Udział buka w drzewostanie	FV	XX			
						Udział świerka w drzewostanie	U1	XX			
						Wiek drzewostanu	U1	XX			
						Powierzchnia siedliska	FV	Charakterystyczne kombinacje florystyczne			
			Struktura i funkcje	FV	Ekspansywne gatunki obce w podszycie i runie	FV	XX				
			Perspektywy ochrony	FVU1	Ekspansywne gatunki rodzime	FV	XX				
					Gatunki dominujące	FV	XX				

9130				Gatunki obce ekologicznie w drzewostanie	FV	XX	
				Gatunki obce geograficznie w drzewostanie	FV	XX	
				Inne zniekształcenia (rozjeżdżenie, wydeptanie, zaśmiecenie)	FV	XX	
				Martwe drewno	FV	XX	
				Martwe drewno leżące lub stojące >3 m długości i >30 cm grubości	FV	XX	
				Naturalne odnowienie buka	FV	XX	
				Różnorodność występujących mchów, grzybów, ptaków lub owadów (jeżeli są takie dane lub obserwacje)	FV	XX	
				Struktura pionowa i przestrzenna drzewostanu	FV	XX	
				Udział buka w drzewostanie	FV	XX	
				Udział świerka w drzewostanie	FV	XX	
				Wiek drzewostanu	FV	XX	
				9130	Guid 4f3c, 25b5	Powierzchnia siedliska	
Struktura i funkcje	U1	Ekspansywne gatunki obce w podszycie i runie	FV			XX	
Perspektywy ochrony	U1	Ekspansywne gatunki rodzime	FV			XX	
		Gatunki dominujące	FV			XX	
		Gatunki obce ekologicznie w drzewostanie	FV			XX	
<p>Niewielkie powierzchnie siedliska, z ciekawym runem. Powierzchnia tych płatów jest na tyle nieduża, że ocenę ogólną siedliska przyjęto na</p>							

				Gatunki obce geograficznie w drzewostanie	FV	XX			podstawie największego płatu.	
				Inne zniekształcenia (rozjeżdżenie, wydeptanie, zaśmiecenie)	FV	XX				
				Martwe drewno	U1	XX				
				Martwe drewno leżące lub stojące >3 m długości i >30 cm grubości	U1	XX				
				Naturalne odnowienie buka	U1	XX				
				Różnorodność występujących mchów, grzybów, ptaków lub owadów (jeżeli są takie dane lub obserwacje)	U1	XX				
				Struktura pionowa i przestrzenna drzewostanu	U1	XX				
				Udział buka w drzewostanie	FV	XX				
				Udział świerka w drzewostanie	FV	XX				
				Wiek drzewostanu	FV	XX				
Jaworzyny i lasy klonowo-lipowe na stokach i zboczach (Tilio plathyphyllis-Acerion pseudoplatani)	9180	Guid dbf7	Powierzchnia siedliska	U1	Gatunki charakterystyczne	FV	XX	U1	U1	
			Struktura i funkcje	U1	Gatunki dominujące	FV	XX			
			Perspektywy ochrony	FV	Gatunki ekspansywne roślin zielnych	U1	XX			
					Gatunki obce w	FV	XX			

Łęgi wierzbowe, topolowe, olszowe i jesionowe	91E0	Guid 2159			drzewostanie				
					Gatunki ziołoroślowe i nitrofilne	FV	XX		
					Naturalne odnowienie drzewostanu	FV	XX		
					Obce gatunki inwazyjne	U1	XX		
					Pionowa struktura roślinności	FV	XX		
					Pozyskanie drewna i inne przekształcenia związane z użytkowaniem	FV	XX		
					Struktura drzewostanu na stanowisku	FV	XX		
			Powierzchnia siedliska	U1	Gatunki charakterystyczne	FV	XX		
			Struktura i funkcje	U1	Gatunki dominujące	FV	XX		
			Perspektywy ochrony	FV	Gatunki ekspansywne roślin zielnych	FV	XX		
					Gatunki obce w drzewostanie	FV	XX		
					Gatunki ziołoroślowe i nitrofilne	FV	XX		
					Naturalne odnowienie drzewostanu	FV	XX		
					Obce gatunki inwazyjne	FV	XX		
			Pionowa struktura roślinności	FV	XX				
			Pozyskanie drewna i inne przekształcenia związane z użytkowaniem	FV	XX				
			Struktura drzewostanu na stanowisku	FV	XX				
	Guid: 59ac	Powierzchnia siedliska	U1	Gatunki dominujące	FV	XX	U1	U1	Duży kompleks łągowy przecięty trasą linii
		Struktura i	U1	Gatunki ekspansywne	FV	XX			

(Salicetum albo-fragilis, Populetum albae, Alnetion glutinoso-incanae, olsy źródłiskowe)	funkcje		roślin zielnych				
	Perspektywy ochrony	FV	Gatunki obce geograficznie w drzewostanie	FV	XX		
			Inne zniekształcenia (rozjeżdżenie, wydeptanie, zaśmiecenie)	U1	XX		
			Martwe drewno	FV	XX		
			Martwe drewno wielkowymiarowe	FV	XX		
			Naturalne odnowienie drzewostanu	FV	XX		
			Naturalność koryta rzecznoego (brak regulacji)	FV	XX		
			Obce gatunki inwazyjne	FV	XX		
			Pionowa struktura roślinności	FV	XX		
			Rytm zalewów	FV	XX		
			Stan kluczowych dla różnorodności biologicznej gatunków lokalnie typowych dla siedliska	xx	XX		
			Wiek drzewostanu	U1	XX		
			Zniszczenia runa i gleby związane z pozyskaniem drewna	FV	XX		
Guid: 7dbd, 7dac	Powierzchnia siedliska	U1	Gatunki dominujące	U1	XX	U1	
	Struktura i funkcje	U1	Gatunki ekspansywne roślin zielnych	U1	XX		
	Perspektywy ochrony	FV	Gatunki obce geograficznie w drzewostanie	FV	XX		
			Inne zniekształcenia (rozjeżdżenie,	FV	XX		
							<p>kolejowej. Częściowo zregenerowany na terenach porolnych. Bogate runo z gatunkami chronionymi. Zróżnicowany pod względem stanu zachowania. W miejscach, gdzie został gęsto nasadzony świerk, olsza lub topola wskazane prowadzenie prac leśnych kształtujących skład drzewostanu.</p>

			wydeptanie, zaśmiecenie)					
			Martwe drewno	U1		XX		
			Martwe drewno wielkowymiarowe	U1		XX		
			Naturalne odnowienie drzewostanu	FV		XX		
			Naturalność koryta rzecznego (brak regulacji)	FV		XX		
			Obce gatunki inwazyjne	U1		XX		
			Pionowa struktura roślinności	U1		XX		
			Rytm zalewów	FV		XX		
			Stan kluczowych dla różnorodności biologicznej gatunków lokalnie typowych dla siedliska	xx		XX		
			Wiek drzewostanu	U1		XX		
			Zniszczenia runa i gleby związane z pozyskaniem drewna	U1		XX		
	Guid: Odfe	Powierzchnia siedliska	U1	Gatunki dominujące	FV	XX	U1	
		Struktura i funkcje	U1	Gatunki ekspansywne roślin zielnych	U1	XX		
		Perspektywy ochrony	FV	Gatunki obce geograficznie w drzewostanie	FV	XX		
				Inne zniekształcenia (rozjeżdżenie, wydeptanie, zaśmiecenie)	FV	XX		
				Martwe drewno	U1	XX		
				Martwe drewno wielkowymiarowe	U1	XX		
				Naturalne odnowienie drzewostanu	FV	XX		

--	--

Naturalność koryta rzecznego (brak regulacji)	FV	XX
Obce gatunki inwazyjne	FV	XX
Pionowa struktura roślinności	U1	XX
Rytm zalewów	FV	XX
Stan kluczowych dla różnorodności biologicznej gatunków lokalnie typowych dla siedliska	xx	XX
Wiek drzewostanu	FV	XX
Zniszczenia runa i gleby związane z pozyskaniem drewna	FV	XX

--	--

L.p.	Siedliska przyrodnicze	Kod Natura	Stanowisko	Parametr stanu	Wskaźnik	Ocena stanu ochrony na podstawie dostępnych danych wg skali FV, UI, U2, XX	Ocena stanu ochrony po weryfikacji wg skali FV, UI, U2, XX	Ocena stanu ochrony stanowiska wg skali FV, UI, U2, XX	Ogólna ocena stanu ochrony siedliska/gatunku u wg skali FV, UI, U2, XX	Uwagi
	Gatunki									
1	Mopek <i>Barbastella barbastellus</i>	1308	A	Parametry populacji	Rozród gatunku	XX	FV	XX	XX	Niewystarczające dane
					Aktywność gatunku	XX				
				Parametry siedliska	Powierzchnia kompleksu leśnego	XX	XX			
					Powierzchnia lasów liściastych	XX	XX			
					Powierzchnia starodrzewów (drzewostanów w wieku > 80 lat)	XX	XX			

					Powierzchnia starodrzewów liściastych (drzewostanów w wieku > 80 lat)	XX	XX		
					Liczba drzew obumierających i martwych o pierśnicy > 25 cm	XX	U1		
					Grubość drzew (>25 cm) zapewniających potencjalne kryjówkiienne	XX	FV		
				Perspektywy ochrony/zachowania		XX	FV	FV	
						XX			
						XX			
	Mopek <i>Barbastella barbastellus</i>		B	Parametry populacji	Liczebność	XX	XX	XX	
				Stan siedliska	Powierzchnia zimowiska	XX	FV	U1	
					Zabezpieczenie przed niepokojeniem nietoperzy	XX	U1		
					Dostępność wylotów dla nietoperzy	XX	FV		
					Warunki mikroklimatyczne panujące w zimowisku	XX	FV		
					Udział terenów zalesionych w otoczeniu schronienia	XX	FV		
					Elementy liniowe (aleje, rzeki) w otoczeniu schronienia mające połączenie z lasami	XX	FV		
				Perspektywy ochrony/zachowania		XX	XX	XX	
						XX			
						XX			

2	Nocek łydkowłosy <i>Myotis dasycneme</i>	1318	A	Parametry populacji	Liczebność	XX	FV	FV	XX	Niewystarczające dane
					Liczba stanowisk	XX				
				Parametry siedliska	Liczba zbiorników wodnych	U1	U1	U1		
					Powierzchnia odsłoniętej (niezarosniętej) tafli wody zbiorników wodnych	U1				
			Perspektywy ochrony/zachowania		XX	U1	U1			
			B	Parametry populacji	Liczebność	XX	FV	U1		
					Stan siedliska	Powierzchnia zimowiska	XX			
				Zabezpieczenie przed niepokojeniem nietoperzy		XX	U1			
				Dostępność wylotów dla nietoperzy		XX	FV			
				Warunki mikroklimatyczne panujące w zimowisku		XX	FV			
Perspektywy ochrony/zachowania		XX	FV	FV						
3	Nocek Bechsteina <i>Myotis bechsteinii</i>	1323	A	Parametry populacji	Obecność gatunku	XX	XX	XX	XX	Niewystarczające dane
						XX				
			Parametry siedliska	Powierzchnia kompleksu leśnego	XX	FV	FV			
				Powierzchnia lasów liściastych	XX	U1	U1			
				Powierzchnia starodrzewów (drzewostanów w wieku > 80 lat)	XX	U1	U1			
				Powierzchnia starodrzewów liściastych (drzewostanów w wieku > 80 lat)	XX	U1	U1			

					Liczba drzew obumierających i martwych o pierśnicy > 25 cm	XX	XX	U1		
					Grubość drzew (>25 cm) – potencjalnych kryjówek dziennych	XX	XX	U1		
					Zwarcie podszytu liściastego	XX	XX	FV		
					Liczba śródleśnych zbiorników wodnych	XX	U1	U1		
					Powierzchnia śródleśnych zbiorników wodnych (przeciwpożarowych, poidel dla zwierząt gospodarskich, naturalnych stawków)	XX	U1	U1		
					Perspektywy ochrony/zachowania	XX	U1	U1		

4	Nocek duży <i>Myotis myotis</i>	1324	A	Parametry populacji	Liczebność	FV	FV	FV	XX	Niewystarczające dane
				Parametry siedliska	Powierzchnia schronienia dostępna (dogodna) dla nietoperzy	XX	FV	U1		
					Zabezpieczenie przed niepokojeniem nietoperzy	XX	U1			
					Dostępność wlotów dla nietoperzy	XX	FV			
					Warunki mikroklimatyczne panujące w zimowisku	XX	FV			
				Perspektywy ochrony/zachowania		XX	FV	FV		

			B	Stan siedliska	Powierzchnia siedlisk preferowanych przez gatunek	XX	FV	FV		
--	--	--	---	----------------	---	----	----	----	--	--

A – stanowiska zimowe

B – stanowiska letnie

Siedliska:

Oceny stanu płatów siedlisk przyrodniczych dokonano na podstawie aktualnych wyników badań terenowych przeprowadzonych we większości stanowisk. W większych płatach kwaśnych buczyn i łągów ocena dotyczy stanu siedliska na większości powierzchni płatu. Badania przeprowadzono zgodnie z metodyką stosowaną standardowo dla potrzeb monitoringu gatunków i siedlisk przyrodniczych, realizowanego przez Główny Inspektorat Ochrony Środowiska oraz Instytut Ochrony Przyrody PAN (GIOŚ 2007–2009).

Na wybranych do badań stanowiskach dokonano oceny wskaźników i parametrów, charakteryzujących właściwości i stan siedlisk przyrodniczych, a także występujące lokalnie zagrożenia. Część z tych wskaźników ma charakter ilościowy, a część jakościowy, opisowy. W odniesieniu do każdego z uwzględnianych w badaniach wskaźników i parametrów dokonywano oceny stanu siedlisk przyrodniczych stosując trójstopniową skalę (FV – stan właściwy, U1 – stan niezadowolający, U2 – stan zły). W przypadku, kiedy dany typ siedliska nie miał opracowanej metodyki monitoringu, wskaźniki dobierano na podstawie metodyki dotyczącej siedliska o zbliżonych właściwościach ekologicznych, których zastosowanie było uprawnione merytorycznie. Identyfikowano także czynniki oddziałujące na siedliska, zarówno obecnie, jak i zagrażające im w przyszłości.

Najbardziej zróżnicowane pod względem stanu zachowania są siedliska zajmujące największą powierzchnię - łąki świeże (6510) i kwaśne buczyny (9110). Wynika to z dużego zróżnicowania użytkowania łąk – w obszarze występują zarówno łąki użytkowane, jak i zarastające krzewami i drzewami. Z kolei kwaśne buczyny są w różnym stanie regeneracji i często mają duży udział świerka będącego pozostałością po starych monokulturach.

Lokalizację stanowisk oraz granice siedlisk leśnych ustalano przy pomocy urządzeń GPS, ortofotomapy oraz map leśnych.

Zwierzęta:

Stan zachowania zimowych populacji nocka łydkowłosego i nocka dużego oceniono jako właściwy (FV), ze względu na to, że ich liczebności utrzymują się na stałym poziomie od 2007 r. (czyli od początku prowadzenia monitoringu). Stan zimowiska oceniono jako niezadowolający (U1) ze względu na jego penetrację przez ludzi w okresie zimowym.

Waloryzacja wskaźników stanu siedlisk w okresie letnim zgodnie z metodyką GIOŚ dla mopka uzyskała ocenę XX z uwagi na brak możliwości ocenienia aż czterech wskaźników składowych (tylko jeden sezon monitoringu). Stan letniej populacji mopka oceniono na właściwy z uwagi na stwierdzenie rozrodu

gatunku na Obszarze. Dla nocka Bechsteina stan siedlisk leśnych oceniono na niezadawalający (U1) ponieważ wszystkie parametry siedliska uzyskały ocenę niezadawalającą (U1) z wyjątkiem zwarcia podszytu leśnego (FV). Podczas monitoringu w sezonie letnim nie odłowiono nocka Bechsteina, a jego obecność stwierdzono jedynie na podstawie nagrań sygnałów echolokacyjnych, stąd stan letniej populacji gatunku oceniono jako XX. Niemożliwa okazała się waloryzacja wskaźników stanu populacji i siedlisk dla nocka łydkowłosego oraz nocka dużego zgodnie z metodyką GIOŚ, ponieważ nie stwierdzono letnich kolonii rozrodczych tych gatunków w Obszarze.

Ocena stanu letnich populacji i siedlisk nocka łydkowłosego oraz nocka dużego nie była możliwa do przeprowadzenia zgodnie z wytycznymi metodyki GIOŚ ze względu na brak kryjówek kolonii rozrodczych tych gatunków w Obszarze. W Obszarze obserwowano jedynie pojedyncze osobniki nocka łydkowłosego i nocka dużego żerujące w buczynach. Z tego względu zaproponowano parametry i wskaźniki zgodnie z wiedzą ekspercką i sugestiami RDOŚ.

Dla populacji nocka łydkowłosego oceniono liczebność osobników (tj. liczebność względną ocenioną na podstawie liczby rejestrowanych na żerowiskach sekwencji echolokacyjnych) i liczbę stanowisk, na których stwierdzono żerujące osobniki. Wskaźnikom tym wystawiono ocenę FV, ze względu na brak danych z poprzednich lat (dla populacji badania do PZO uznano jako stan wyjściowy). Dla siedlisk nocka łydkowłosego zaproponowano dwa parametry: (1) liczbę zbiorników wodnych i (2) powierzchnię odsłoniętej (niezarosniętej) tafli wody, ze względu na to, że jest to gatunek żerujący głównie nad dużymi niezarośniętymi zbiornikami wodnymi. Zaproponowano ocenę U1 dla tych wskaźników, ze względu na obecność pojedynczych zbiorników wodnych o małej powierzchni lustra wody.

Dla nocka dużego oceniono jedynie parametry siedliska, tj. powierzchnię siedlisk preferowanych przez gatunek, tj. lasów bez podszytu, w których nocek duży może żerować na chrząszcze z rodziny biegaczowatych. Wskaźnik ten oceniono jako właściwy (FV).

4. Analiza zagrożeń

L.p.	Przedmiot ochrony	Numer stanowiska	Zagrożenia		Opis zagrożenia
			Istniejące	Potencjalne	
1.	6510 Niżowe i górskie świeże łąki użytkowane ekstensywnie (Arrhenatherion elatioris)	Cf6e, 9470, 0890, fc 14, 0890, 5b1b	A03.03 zaniechanie / brak koszenia		Łąki położone są w większości w trudnych do utrzymania miejscach - na stoku, nierównym terenie. Brak użytkowania prowadzi do sukcesji naturalnej.
2.		3e57, fc14, 0890		E01.03 zabudowa rozproszona	Przeznaczanie działek z siedliskiem pod zabudowę.
3.	8220 Ściany	3ef3, 7010	K02	D01	Na części stanowisk w siedlisko

	skalne i urwiska krzemianowe ze zbiorowiskami i z Androsacion vandellii		Ewolucja biocenotyczna, sukcesja	Drogi, ścieżki i drogi kolejowe	wkraczają krzewy i drzewa zmieniając skład gatunkowy. Planowane jest wznowienie przejazdu pociągów na dawno nieużywanej trasie kolei. Wiążący się z tym remont trasy kolejowej przeprowadzony w niewłaściwy sposób może spowodować zniszczenie siedliska.
4.		7010		D01.02 Drogi, autostrady	Planowana obwodnica Szczawna Zdroju może przecinać lub przebiegać w pobliżu stanowiska.
5.	8230 Pionierskie murawy na skałach krzemianowych (<i>Arabidopsidion thalianae</i>)	c2b4	A03.03 Zaniechanie / brak koszenia		Na części łąk sąsiadujących z siedliskiem z uwagi na brak wypasu i koszenia obecny jest podrost drzew, które ocieniają stanowisko muraw.
6.	9110 Kwaśne buczyny (<i>Luzulo-Fagetum</i>)	C3f2	J03.01 Zmniejszenie lub utrata określonych cech siedliska I01 Obce gatunki inwazyjne		Na części płatów jest zbyt mały udział martwego drewna. W obrębie siedliska występuje gatunek inwazyjny obcego pochodzenia - niecierpek drobnokwiatowy <i>Impatiens parviflora</i> (zagrożenie praktycznie niemożliwe do wyeliminowania z uwagi na biologię i powszechność występowania gatunku).

7.	9130 Żyzne buczyny (<i>Dentario glandulosae-Fagenion, Galio odorati-Fagenion</i>)	C3f2			Brak zagrożeń
8.	9180 Jaworzyny i lasy klonowo-lipowe na stokach i zboczach (<i>Tilio plathyphyllis-Acerion pseudoplatani</i>)	Dbf7	I01 - obce gatunki inwazyjne	G02.10 inne kompleksy sportowe i rekreacyjne	W obrębie siedliska występuje gatunek inwazyjny obcego pochodzenia - niecierpek drobnokwiatowy <i>Impatiens parviflora</i> (zagrożenie praktycznie niemożliwe do wyeliminowania z uwagi na biologię i powszechność występowania gatunku). Ponieważ Chełmiec położony jest blisko Wałbrzycha i Szczawna Zdroju oraz panują na nim korzystne warunki klimatyczne, istnieje ryzyko wybudowania tras narciarstwa zjazdowego oraz wyciągu na jego północnych stokach.
9.	*91E0 Łęgi wierzbowe, topolowe, olszowe i jesionowe (<i>Salicetum albo-fragilis, Populetum albae,</i>	59ac	J03.01 zmniejszenie lub utrata określonych cech siedliska		Na jednym z płatów siedliska występuje świerk. Dodatkowo w Obszarze obserwuje się nasiloną chorobę zamierania jesionu, co w niektórych lokalizacjach może doprowadzić do przerwania zwarcia i zniekształcenia składu gatunkowego.

	<i>Alnenion glutinoso-incanae</i>) i olsy źródliskowe				
10		7dbd	I01 - obce gatunki inwazyjne	G02.10 inne kompleksy sportowe i rekreacyjne	<p>W jednym z płatów znajduje się stanowisko rdestowca ostrokończystego <i>Reynoutria japonica</i>.</p> <p>Ponieważ Chełmiec położony jest blisko Wałbrzycha i Szczawna Zdroju oraz panują na nim korzystne warunki klimatyczne, istnieje ryzyko wybudowania tras narciarstwa zjazdowego oraz wyciągu na jego północnych stokach jak również punktów poboru wody do naśnieżania oraz parkingu, co mogłoby zagrozić płatom położonym na północy obszaru.</p>
11	1308 Mopek <i>Barbastella barbastellus</i> , 1318 Nocek łydkowłosy <i>Myotis dasycneme</i> , 1323 Nocek Bechsteina <i>Myotis bechsteinii</i> ,	Sztolnia Gustaw	G01.04 Turystyka górską, wspinaczka, speleologia		Zwiększona penetracja Obszaru, w tym zimowiska nietoperzy powoduje niepokojenie nietoperzy w okresie hibernacji, a w skrajnych przypadkach śmierć osobników. Może dochodzić także do rozpalania ognia wewnątrz zimowiska i niszczenia zabezpieczeń zimowiska..
12	1324 Nocek duży	Wszystkie stanowiska	G01 Sporty i różne formy czynnego wypoczynku, rekreacji uprawiane w plenerze		Aktywne formy wypoczynku związane z jazdą na motocyklach lub quadach

	<i>Myotis myotis</i>			<p>powodują pogorszenie stanu zarówno siedlisk, jak i populacji w wyniku np. hałasu. Ponadto tworzenie w Obszarze lub bezpośrednim sąsiedztwie zimowiska miejsc biwakowych powoduje pogorszenie stanu zarówno siedlisk jak i populacji w wyniku zwiększonej penetracji Obszaru (zadeptywanie, płoszenie, palenie ognisk w okolicach wlotów do sztolni). Obie formy aktywności są nielegalne, a ich zwalczaniem zajmują się odpowiednie służby.</p>
13	Sztolnia Gustaw	G05.04 Wandalizm		Niszczenie zabezpieczeń obiektu powoduje pogorszenie warunków zimowania nietoperzy.
14	Cały obszar		D01.02 Drogi, autostrady	Rozbudowa sieci transportowej może powodować zwiększoną śmiertelność wśród osobników migrujących do lub z zimowiska oraz godowiska, fragmentację tras przelotów oraz żerowisk oraz powstanie bariery ekologicznej.
15	Cały obszar		A10.01 Usuwanie żywopłotów i zagajników lub roślinności karłowatej	Redukcja liniowych elementów krajobrazu stanowiących korytarze ekologiczne, wzdłuż których przemieszczają się

				nietoperze między kryjówkami letnimi/dziennymi a zimowiskiem
16	Cały obszar		B02.04 Usuwanie martwych i umierających drzew	Zagrożenie stanowi usuwanie martwych i umierających drzew, wśród których nietoperze znajdują dla siebie schronienia.
17	Cały obszar		F03.02.03 Chwytnie, trucie, kłusownictwo	Bezpośrednia redukcja liczebności nietoperzy, powodowanie stresu.
18	Cały obszar		D02.01 Linie energetyczne i telefoniczne	Fragmentacja tras przelotów oraz żerowisk poprzez budowę liniowych elementów przesyłowych oraz farm wiatrowych. Lokalizacja farm wiatrowych w promieniu 3 km od sztolni może powodować zwiększoną śmiertelność wśród osobników migrujących do lub z zimowiska
19	Cały obszar		L05 Zapadnięcie się terenu, osuwisko	Zagrożenie związane z zawaleniem się stropu sztolni prowadzące do zniszczenia bądź zmniejszenia powierzchni stanowiska i zmniejszenia liczebności populacji. Nawet częściowe zasypanie otworu może spowodować znaczną zmianę mikroklimatu skutkującą opuszczeniem stanowiska
20	Sztolnia Gustaw		K03.03 Zawleczenie choroby	Spadek liczebności populacji np.

				<p>w wyniku zarażenia się osobników licznie zimujących w jednym obiekcie. W przypadku nocka dużego obecność w populacji grzyba <i>Geomyces destructans</i>, który może potencjalnie powodować śmierć osobników i zmniejszenie liczebności populacji</p>
--	--	--	--	---

Zagrożeniem dla siedlisk nieleśnych w obszarze jest niewłaściwe ich użytkowanie. Część łąk jest dawno niekoszona. W części muraw również zagrożeniem są wchodzące w siedlisko lub zacieniające je krzewy i drzewa. Głównym zagrożeniem potencjalnym są plany zagospodarowania przestrzennego. Należy do nich pomysł utworzenia kolejki linowej i nartostrad na północnych stokach Chełmca, w miejscu jaworzyn miesięcznicowych (9180). Raport wykonany na zlecenie Gminy Szczawno Zdrój pokazał, że wszystkie planowane warianty są nie do przyjęcia z punktu widzenia ochrony siedlisk priorytetowych i w chwili obecnej nie są prowadzone procedury mające na celu realizację przedsięwzięcia, dlatego nie ujęto tego zagrożenia w zestawieniu zagrożeń istniejących.

Kolejne inwestycje to budowa obwodnic Szczawna Zdroju i Boguszowa Gorc w pobliżu lub w obrębie obszaru. Są one obecnie w fazie sporządzania raportu i na obecnym etapie prac nie można określić, który wariant zostanie wybrany i którym stanowiskom zagrozi.

Ponieważ Obszar graniczy z trzema miastami nieunikniona jest duża antropopresja.

Podstawowym rzeczywistym zagrożeniem dla gatunków zimujących w Obszarze, w sztolniach Gustaw, jest niepokojenie nietoperzy w zimowisku oraz zniszczenie zimowiska. Penetracja obiektu w okresie hibernacji powoduje wzrost częstości wybudzeń nietoperzy, co może doprowadzić do przedwczesnego wyczerpania się zapasów tłuszczowych a tym samym śmierci nietoperzy. Nie wykluczone są również przypadki celowego zabijania zwierząt. Otwór sztolni został zabezpieczony poprzez założenie betonowego przepustu o średnicy 50 cm i zamontowanie jednej poprzecznej rury zamykanej w sposób umożliwiający jej otwarcie przez każdego. Rozwiązanie takie zastosowano ze względu na częste akty wandalizmu w tym rejonie oraz intensywną penetrację terenu przez eksploratorów podziemi. Stałe zabezpieczenie zostałoby szybko zniszczone. Pewne zabezpieczenie, przed wejściem większej liczby osób, stanowi mała średnica otworu (betonowego przepustu) oraz stosunkowo wysoki poziom wody (do 1 m) w sztolni, wymagający użycia butospodni lub pontonu. Populacja nietoperzy zimujących w sztolniach utrzymuje się jednak na stałym poziomie, jednak zimą sztolnia jest odwiedzana przez eksploratorów. Zagrożenie mogą także stanowić naturalne i antropogeniczne czynniki prowadzące do zmian warunków mikroklimatycznych w sztolni, prowadzące do jej osuszenia. Taka zmiana warunków mikroklimatycznych mogłaby doprowadzić do zmniejszenia liczby zimujących tutaj gatunków oraz do zwiększonej penetracji obiektu w okresie zimowym.

Poważne zagrożenie mogą stanowić także plany urządzenia ośrodka narciarskiego lub parku rozrywki (park linowy, tory saneczkowe, itp.) na stokach Chełmca (zagrożenia G02.02, G02.06). Poważnym zagrożeniem dla wszystkich gatunków może być powstanie planowanych dróg i obwodnic (D01.02) przebiegających przez Obszar co spowoduje powstanie bariery ekologicznej i zwiększy ryzyko śmiertelności nietoperzy, zniszczone zostaną trasy przelotów, liczba kryjówek i powierzchnia żerowisk. Wszystkie wymienione powyżej działania będą powodować zmniejszenie powierzchni leśnych żerowisk nietoperzy i kryjówek w dziuplach drzew, a stosowanie pestycydów może wpływać na jakość bazy pokarmowej nietoperzy i kumulację toksyn w ich ciele. Istnieje ryzyko spadku liczebności populacji np. w wyniku zarażania się osobników licznie zimujących w jednym obiekcie. W przypadku nocka dużego obecność w populacji grzyba *Geomyces destructans* może potencjalnie powodować śmierć osobników i zmniejszenie liczebności populacji.

5. Cele działań ochronnych

Przedmiot ochrony	Stan ochrony	Cel działań ochronnych	Perspektywa osiągnięcia właściwego stanu ochrony
6230 Górskie i niżowe murawy bliźniczkowe (Nardion - płaty bogate florystycznie).		Nie analizowano celów działań ochronnych dla siedliska z powodu planowanej aktualizacji Standardowego Formularza Danych w zakresie nadania siedlisku oceny D - nieznacząca.	
6510 Niżowe i górskie świeże łąki użytkowane ekstensywnie (<i>Arrhenatherion elatioris</i>)	U1	Zachowanie i poprawa stanu siedliska do stanu FV.	Okres obowiązywania PZO
8220 Ściany skalne i urwiska krzemianowe ze zbiorowiskami z <i>Androsacion vandellii</i>	U1	Utrzymanie siedliska w stanie niepogorszonym (co najmniej U1).	Okres obowiązywania PZO
8230 Pionierskie murawy na skałach krzemianowych	U2	Poprawa stanu siedliska do stanu co najmniej U1.	Okres obowiązywania PZO

(<i>Arabidopsidion thalianae</i>)			
9110 Kwaśne buczyny (<i>Luzulo-Fagenion</i>)	U1	Zachowanie siedliska w stanie niepogorszonym (co najmniej U1) oraz poprawa struktury i funkcji siedliska poprzez zwiększanie zasobów martwego drewna.	Okres obowiązywania PZO
9130 Żyzne buczyny (<i>Dentario glandulosae-Fagenion, Galio odorati-Fagenion</i>)	FV	Zachowanie siedliska we właściwym stanie ochrony.	Okres obowiązywania PZO
9180 Jaworzyny i lasy klonowo-lipowe na stokach i zboczach (<i>Tilio plathyphyllis-Acerion pseudoplatani</i>)	U1	Utrzymanie siedliska w stanie niepogorszonym (co najmniej U1).	Okres obowiązywania PZO
*91E0 Łęgi wierzbowe, topolowe, olszowe i jesionowe (<i>Salicetum albo-fragilis, Populetum albae, Alnenion glutinoso-incanae</i>) i olsy źródliskowe	U1	Zachowanie siedliska w stanie niepogorszonym (co najmniej U1) oraz poprawa struktury i funkcji siedliska (głównie w zakresie wskaźników: gatunki obce geograficznie i ekologicznie w drzewostanie)	Okres obowiązywania PZO
1308 Mopek <i>Barbastella barbastellus</i> , 1318 Nocek łydkowłosy <i>Myotis dasycneme</i> , 1323 Nocek Bechsteina <i>Myotis bechsteinii</i> , 1324 Nocek duży	XX	Zapewnienie bezpieczeństwa w zimowisku; Utrzymanie siedlisk nietoperzy we właściwym stanie ochrony; Uzupełnienie stanu wiedzy o stanie populacji i siedliskach gatunków w Obszarze.	Okres obowiązywania PZO

<i>Myotis myotis</i>			
----------------------	--	--	--

Celem ochrony siedlisk jest utrzymanie dobrego stanu ochrony oraz jego poprawa tam, gdzie jest on niewystarczający. W przypadku siedlisk łąkowych celem jest przywrócenie właściwej struktury wykształconej podczas ekstensywnego użytkowania kośnego. Celem ochrony siedlisk naskalnych jest zapobieganie zmniejszeniu ich powierzchni oraz pogorszeniu parametrów spowodowanych przez wkraczanie drzew i krzewów. W siedliskach leśnych celem jest poprawa parametrów ilości martwego drewna oraz ograniczenie ekspansji gatunków inwazyjnych. Jednak w wielu przypadkach poprawa stanu jest praktycznie niemożliwa z uwagi na biologię i powszechność występowania gatunku inwazyjnego – niecierpka drobnokwiatowego *Impatiens parviflora*. Ponadto dla siedliska *9180 celem jest zachowanie istniejących płatów jaworzyn z naturalnymi procesami ich dynamiki, powstrzymanie i ochrona przed wszelką presją antropogeniczną. Dla siedliska *91E0 celem jest zachowanie w stanie naturalnym lasów łąkowych, zarówno w formie drzewostanów jak i wąskich pasm wzdłuż cieków, wraz z naturalnymi procesami ich dynamiki, chronionymi przed wszelkimi przejawami presji antropogenicznej, w tym także z występowaniem stanów wezbraniowych. Dla siedliska 9110 - długofalowym celem ochrony powinna być odbudowa ciągłości kwaśnych buczyn jako dominującego elementu szaty leśnej SOOS Masyw Chełmca, czyli odtworzenie naturalnego zasięgu i arealu siedliska w Obszarze. Celem krótkoterminowym (10 lat) powinna być natomiast poprawa struktury siedliska 9110 w kierunku sprzyjającym zachowaniu elementów różnorodności biologicznej typowych dla lasów – szczególnie w zakresie udziału drzew biocenotycznych dostarczających unikatowych mikrosiedlisk i zasobów martwego drewna. Dla siedliska 9130 – zachowanie płatu na Małym Chełmca wraz z naturalnymi procesami dynamiki buczyny.

Podstawowym celem, jaki należy realizować w celu ochrony nietoperzy z Załącznika II DS występujących w obszarze jest lepsze zabezpieczenie sztolni Gustaw przed jej penetracją w okresie zimowym oraz prowadzenie gospodarki leśnej w sposób niezagrażający populacji.

Nie należy także zezwalać na wycinkę drzew (zwłaszcza w buczynach, łągach i jaworzynach) pod budowę ośrodków narciarskich lub innych ośrodków aktywności sportowej oraz budowę dróg i autostrad.

Moduł C

6. Ustalenie działań ochronnych

Przedmiot ochrony	Działania ochronne					
	Nr i nazwa	Zakres prac	Miejsce realizacji	Termin wykonania	Szacunkowe koszty (w tys. zł)	Podmiot odpowiedzialny za wykonanie

Działania związane z ochroną czynną						
6510 Niżowe i górskie świeże łąki użytkowane ekstensywnie (<i>Arrhenatherion elatioris</i>)	1	Działania obligatoryjne: Ekstensywne użytkowanie kośne lub kośno-pastwiskowe.	Działki nr: 285, 286 obręb Jabłów gmina Stare Bogaczowice Działki nr: 1, 10, 13, 7/4, 7/3, 48, 49/3, 50, 53, 59, 60, 61, 62/2, 68 obręb Nowy Lubominek; Działki nr: 82/3, 84/1, 133/3, 139, 141/2, 141/5, 149/2, 150/1, 126/6, 149/2, 241, 101, 102, 103, 113/4, 114/2, 117, 89 obręb Lubomin gmina Stare Bogaczowice; Działki nr: 276/3, 278, 279/5, 280/2, 285, 287/6, 294/4, 294/5, 294/7, 295, 296/1, 298, 300/1, 301, 302 obręb Struga gmina Stare Bogaczowice; Działki nr: 536, 538/4 obręb nr 2 gmina Szczawno Zdrój; Działki nr: 374, 378/4, , 383, 386, 390, 403, 404, 406, 407 obręb nr 2 Gorce; Działki nr: 140/2, 725, 726, 728, 729, 730, 731, 732, 733, 735, 737 obręb nr 3 Boguszów, gmina	corocznie	400 zł/ha	Właściciel lub posiadacz obszaru

			Boguszów Gorce; Działki nr: 11/174 obręb nr 3, gmina Szcawno Zdrój (oddział 174 b,d Nadleśnictwo Wałbrzych (fąka śródleśna))			
	Działania fakultatywne:					
	Użytkowanie zgodnie z wymogami odpowiedniego pakietu rolnośrodowiskowego w ramach obowiązującego PROW, ukierunkowanego na ochronę siedliska przyrodniczego 6510	Działki nr: 285, 286 obręb Jabłów gmina Stare Bogaczowice Działki nr: 1, 10, 13, 7/4, 7/3,48, 49/3, 50, 53, 59, 60, 61, 62/2, 68 obręb Nowy Lubominek; Działki nr: 82/3, 84/1, 133/3, 139, 141/2, 141/5, 149/2, 150/1, 126/6, 149/2, 241, 101, 102, 103, 113/4, 114/2, 117, 89 obręb Lubomin gmina Stare Bogaczowice; Działki nr: 276/3, 278, 279/5, 280/2, 285, 287/6, 294/4, 294/5, 294/7, 295, 296/1, 298, 300/1, 301, 302 obręb Struga gmina Stare Bogaczowice; Działki nr: 536, 538/4 obręb nr 2 gmina Szcawno Zdrój; Działki nr: 374, 378/4, , 383, 386, 390, 403, 404, 406, 407 obręb nr 2 Gorce; Działki nr: 140/2, 725, 726, 728, 729, 730, 731,		corocznie	400 zł/ha	Właściciel lub posiadacz obszaru na podstawie umowy zawartej z organem sprawującym nadzór nad obszarem Natura 2000 albo na podstawie zobowiązania podjętego w związku z korzystaniem z programów wsparcia z tytułu dochodowości.

			732, 733, 735, 737 obręb nr 3 Boguszów, gmina Boguszów Gorce; Działki nr: 11/174 obręb nr 3, gmina Szczawno Zdrój (oddział 174 b,d Nadleśnictwo Wałbrzych (łąka śródleśna))			
	2	Pozostawienie niewykoszonego fragmentu (5-19%) działki co roku w innym miejscu, na której występuje siedlisko przyrodnicze z usunięciem biomasy poza teren siedliska w ciągu 14 dni od skoszenia, koszenie od środka na zewnątrz, koszenie na wysokości 10-15 cm; wykoszenie działki od 30 czerwca do 31 października; niestosowanie nawożenia i środków ochrony roślin. Wypas zwierząt, wypasanie w sezonie pastwiskowym trwającym od dnia 1 maja do dnia 15 października z obsadą do 0,5 DJP/ha, maksymalne obciążenie pastwiska do 5 DJP ha (2,5 t/ha); zakaz włókowania w okresie od 1 kwietnia do dnia 1 września; zakaz wałowania	Działki nr: 285, 286 obręb Jabłów gmina Stare Bogaczowice Działki nr: 1, 10, 13, 7/4, 7/3,48, 49/3, 50 , 53, 59, 60, 61, 62/2, 68 obręb Nowy Lubominek; Działki nr: 82/3, 84/1, 133/3, 139, 141/2, 141/5, 149/2, 150/1, 126/6, 149/2, 241, 101, 102, 103, 113/4, 114/2, 117, 89 obręb Lubomin gmina Stare Bogaczowice; Działki nr: 276/3, 278, 279/5, 280/2, 285, 287/6, 294/4, 294/5, 294/7, 295, 296/1, 298, 300/1, 301, 302 obręb Struga gmina Stare Bogaczowice; Działki nr: 536, 538/4 obręb nr 2 gmina Szczawno Zdrój; Działki nr: 374, 378/4, , 383, 386, 390, 403, 404, 406, 407 obręb nr 2	corocznie	400 zł / ha	Właściciel lub posiadacz obszaru na podstawie umowy zawartej z organem sprawującym nadzór nad obszarem Natura 2000 albo na podstawie zobowiązania podjętego w związku z korzystaniem z programów wsparcia z tytułu dochodowości.

			<p>Gorce; Działki nr: 140/2, 725, 726, 728, 729, 730, 731, 732, 733, 735, 737 obręb nr 3 Boguszów, gmina Boguszów Gorce; Działki nr: 11/174 obręb nr 3, gmina Szczawno Zdrój (oddział 174 b,d Nadleśnictwo Wałbrzych (łąka śródleśna))</p>			
	3	Usunięcie nalotu drzew i krzewów.	<p>Działki nr: 285, 286 obręb Jabłów gmina Stare Bogaczowice Działki nr: 82/3, 84/1 obręb Lubomin, gmina Stare Bogaczowice; Działki nr: 1, 10, 13, 7/4, 48, 49/3, 50, 53, 59, 60, 61, , 62/2, 68 obręb Nowy Lubominek; Działki nr: 536, 538/4 obręb nr 2, gmina Szczawno Zdrój (tylko na powierzchni łąkowej – nie ingerować w drzewa i krzewy nadrzeczne); Działki nr: 725, 726, 728, 729, 730, 731, 732, 733, 735, 737, obręb nr 3 Boguszów, gmina Boguszów Gorce;</p>	W trakcie obowiązywania PZO	Średnio 300 zł/ha	Właściciel lub posiadacz obszaru

			Działki nr: 276/3, 278, 279/5, 280/2, 285, 287/6, 294/4, 294/5, 294/7, 295, 296/1, 298, 300/1, 301, 302 obręb Struga gmina Stare Bogaczowice;			
	Działania związane z ochroną czynną					
8220 Ściany skalne i urwiska krzemianowe ze zbiorowiskami z <i>Androsacion vandellii</i>	5	Usunięcie drzew i krzewów wkraczających w siedlisko.	Na ścianach skalnych na trasie nieczynnej kolei, działki nr: 10/3 obręb nr 16 Biały Kamień gmina Wałbrzych, 7 obręb nr 3 gmina Szczawno Zdrój, 59 obręb nr 2 gmina Szczawno Zdrój,	W ciągu 3 lat od ustanowienia PZO	1000 zł	Odział Gospodarowania Nieruchomościami PKP S.A. we Wrocławiu, sprawujący nadzór nad obszarem Natura 2000
			Działki nr 295, 296/1, 298 obręb Struga gmina Stare Bogaczowice			Właściciel lub posiadacz obszaru na podstawie umowy zawartej z organem sprawującym nadzór nad obszarem Natura 2000 albo na podstawie zobowiązania podjętego w związku z korzystaniem z programów wsparcia z tytułu dochodowości.
8230 Pionierskie murawy na skałach	Działania związane z ochroną czynną					
	6	Usunięcie podrostu drzew i krzewów na nieużytkowanej, sąsiadującej z siedliskiem łące.	Na wychodniach skalnych wśród łąki świeżej	W ciągu 3 lat od ustanowienia PZO	500 zł	Właściciel lub posiadacz obszaru

krzemianowych (<i>Arabidopsis thalianae</i>)			Działka ewidencyjna 82/3 obręb Lubomin gmina Stare Bogaczowice			
Działania związane z utrzymaniem lub modyfikacją metod gospodarowania						
9110 Kwaśne buczyny (<i>Luzulo- Fagetum</i>)	7	Utrzymanie obecnego sposobu gospodarowania w siedlisku. Pozostawianie wydzielającego się martwego drewna z wyjątkiem niezbędnych działań w ramach ochrony lasu oraz stanów zagrożenia dla życia i mienia.	Działki nr: 84/5, 79, 82/3, 84/11, 244, 245, 285, 289/10, 289/3, 289/4, 289/5, 289/6, 289/9, obręb Lubomin gmina Stare Bogaczowice Oddziały: 161 c, f, 165A h, i, k, l, m, n, o, 169 f, g, h, i, 170 a, b, c, d, i, 172 b, 173 b, c, d, f, g, h, 174 a, b, c, d, f, j, 176 c, d, f, j, 182 c, d, f, h, i, j, 183 a, b, c, d, 184 f, 185 m, 186 h, i, l, k, m, o, p, 187 a, b, c, d, f, g, h, i, 188 a, b, d, f, g, h, i, j, m, n, 189 a, b, c, d, f, 190 a, b, i, 191 g, h, 192 a, c, g, h, i, 193 a, b, c, d, f, g, h, i, 194 a, b, c, d, f, 195 b, 196 d, f, g, h, i Nadleśnictwo Wałbrzych	W trakcie obowiązywania PZO		Nadleśnictwo Wałbrzych, Właściciel lub posiadacz obszaru
Działania związane z utrzymaniem lub modyfikacją metod gospodarowania						
9180 Jaworzyny i lasy klonowo-lipowe na stokach i	9	Utrzymanie obecnego sposobu gospodarowania w siedlisku.	Oddziały: 181 b, f, 192 a, 187 g, h, i, 188 h, l, m, 195, b Nadleśnictwo Wałbrzych	W trakcie obowiązywania PZO		Nadleśnictwo Wałbrzych

zbozcach (<i>Tilio plathyphyllis-Acerion pseudoplatani</i>).						
*91E0 Łęgi wierzbowe, topolowe, olszowe i jesionowe (<i>Salicetum albo-fragilis</i> , <i>Populetum albae</i> , <i>Alnenion glutinoso-incanae</i>) i olsy źródłiskowe	Działania związane z utrzymaniem lub modyfikacją metod gospodarowania					
	10	Stopniowe usuwanie drzew i krzewów gatunków obcych siedliskowo i geograficznie na etapie zaplanowanych prac gospodarczych.	Oddziały: 159 f, g, h, i, 160 a, b, c, d, 161 a, b, c, g, 162 b, c, d, 171 d, 172 a, 173 a Nadleśnictwo Wałbrzych	W trakcie obowiązywania PZO		Nadleśnictwo Wałbrzych
	Działania związane z ochroną czynną					
11	Stopniowe ograniczenie powierzchni występowania obcego gatunku rdestowca ostrokończystego, <i>Reynoutria japonica</i> .	179 g	W trakcie obowiązywania PZO	2000 zł	Nadleśnictwo Wałbrzych	
1308 Mopek <i>Barbastella barbastellus</i> , 1323 Nocek Bechsteina <i>Myotis bechsteinii</i> ,	Działania związane z utrzymaniem lub modyfikacją metod gospodarowania					
	12	Utrzymanie gospodarki leśnej na obecnym poziomie - zachowanie odpowiedniej reprezentacji starodrzewi i dziuplastych drzew. Ograniczenie cięć rębnych w okresie czerwiec-lipiec w drzewostanach liściastych.	Oddziały leśne: 159 f, g, h, i, 160 a, b, c, d, g, 161 c, f, 162 b, c, d, 164 a 165A h, i, k, l, m, n, o, 169 c, c, f, g, h, i, 170 a, b, c, d, i, 171 d, 172 a, b, 173 a, b, c, d, f, g, h, 174 a, b, c, d, f, j, 176 c, d, f, j, m, n, 177 a, b, d, f, 178 b, c, 179 b, f, g, h, 181 b, f, 182 c, d, f, g, h, i, j, 183 a, b, c, d, 184 f, 185 m, 186 h, i, l, 187 a, b, c, d, f, g, h, i, 188 a, b, c, d, f,	W trakcie obowiązywania PZO		Nadleśnictwo Wałbrzych,

			g, h, i, j, k, l, m, n, 189 a, b, c, d, f, 190 a, b, c, f, h, i, 191 a, b, g, h, 192 a, c, h, g, i, 193 a, b, c, d, f, g, h, i, 194 a, b, c, d, f, 195 a, b, 196 d, f, g, h, i Nadleśnictwo Wałbrzych			
Działania związane z ochroną czynną						
1318 Nocek łydkowłosy <i>Myotis dasycneme</i> , 1324 Nocek duży <i>Myotis myotis</i>	13	Corocznie przed nadejściem zimy kontrola stanu i konserwacja zabezpieczenia otworu zimowiska – wejścia do sztolni Gustaw, postawienie tablicy informującej o negatywnych skutkach eksploracji sztolni zimą.	Sztolnia Gustaw	1 maj-31 lipiec, co roku	3 tys. / rok	Sprawujący nadzór nad obszarem Nadleśnictwo Wałbrzych,
Działania dotyczące monitoringu realizacji działań ochronnych						
6510 Niżowe i górskie świeże łąki użytkowane ekstensywnie (<i>Arrhenatherion elatioris</i>)	14	Monitoring realizacji działań ochronnych	Losowo wybrane płyty siedliska stanowiące 5-10% powierzchni siedliska w obszarze Natura 2000.	w 3, 6 i 9 roku obowiązywania PZO.	3000 zł	Sprawujący nadzór nad obszarem

8220 Ściany skalne i urwiska krzemianowe ze zbiorowiskami z <i>Androsacion vandellii</i>	15	Kontrola realizacji działań ochronnych po ich wykonaniu.	Działki nr: 10/3 obręb nr 16 Biały Kamień gmina Wałbrzych, 7 obręb nr 3 gmina Szczawno Zdrój, 59 obręb nr 2 gmina Szczawno Zdrój, 295, 296/1, 298 obręb Struga gmina Stare Bogaczowice	w 3 roku od obowiązywania PZO.	1000 zł	Sprawujący nadzór nad obszarem
8230 Pionierskie murawy na skałach krzemianowych (<i>Arabidopsidion thalianae</i>)	16	Monitoring realizacji działań ochronnych	Na wychodniach skalnych wśród łąki świeżej Działka ewidencyjna 82/3 obręb Lubomin gmina Stare Bogaczowice	w 3 roku od obowiązywania PZO.	1000zł	Sprawujący nadzór nad obszarem
*91E0 Łęgi wierzbowe, topolowe, olszowe i jesionowe (<i>Salicetum albo-fragilis</i> , <i>Populetum albae</i> , <i>Alnenion glutinoso-incanae</i>) i olsy źródliskowe	17	Monitoring realizacji działań ochronnych	Działki nr 300/161, 301/162, 302/163, 93/1 obręb Lubomin gmina Stare Bogaczowice, Działki nr 536, 538/4, 593, 595 obręb nr 2 gmina Szczawno Zdrój, Działki nr: 10/173, 12/161, 34/160, 39/159, 5 obręb nr 3 gmina Szczawno Zdrój (odziały: 159 f, g, h, i,	w 6 i 9 roku obowiązywania PZO	2000 zł	Sprawujący nadzór nad obszarem

			160 a, b, c, d, 161 a, b, c, g, 162 b, c, d, 171 d, 172 a, 173 a Nadleśnictwo Wałbrzych)			
			Działki nr: 128, 147, 150/2, 150/4, 151 obręb Biały Kamień nr 16 gmina Wałbrzych, Działki nr: 13/180, 31/179, 7 obręb nr 3 gmina Szczawno Zdrój (oddziały 178 b, c, 179 b, f, g, h, 180 b, b Nadleśnictwo Wałbrzych)			
1308 Mopek <i>Barbastella barbastellus</i> , 1318 Nocek łydkowłosy <i>Myotis dasycneme</i> , 1323 Nocek Bechsteina <i>Myotis bechsteinii</i> , 1324 Nocek	18	Monitoring liczebności nietoperzy zimujących w sztolni. Zimowe liczenia nietoperzy w sztolni, dwa razy w ciągu sezonu.	Sztolnia Gustaw	2 razy w roku: styczeń/luty i marzec	0,5 tys. / rok	Sprawujący nadzór nad obszarem
	19	Monitoring stanu zimowiska. Kontrola w celu zweryfikowania stanu obiektów i otoczenia. Podczas kontroli należy sprawdzić zabezpieczenia obiektów i drożność	Sztolnia Gustaw	W okresie od kwietnia do września, co roku	0,5 tys. / rok	Sprawujący nadzór nad obszarem

duży <i>Myotis myotis</i>		wlotów dla nietoperzy.				
<i>Uzupełnienie stanu wiedzy o przedmiocie ochrony</i>						
6230 Górskie i niżowe murawy bliźniczkowe (<i>Nardion</i> - płaty bogate florystycznie).	20	Propozycja aktualizacji SDF poprzez przygotowanie wniosku do GDOŚ w celu usunięcia siedliska z listy przedmiotów ochrony – zmiana oceny na D; niewielki płat siedliska, obszar nie ma znaczenia dla jego ochrony.	SDF obszaru		0 zł	Sprawujący nadzór nad obszarem
1308 Mopek <i>Barbastella barbastellus</i> , 1318 Nocek łydkowłosy <i>Myotis dasycneme</i> , 1323 Nocek Bechsteina <i>Myotis bechsteinii</i> , 1324 Nocek duży <i>Myotis myotis</i>	21	Uzupełnienie wiedzy w zakresie letnich populacji gatunków nietoperzy w okresie obowiązywania PZO, badania należy przeprowadzić metodyką ekspercką, w oparciu o metodykę PMS	Tereny leśne w obszarze	Maj-październik w okresie do 5 lat od zatwierdzenia planu	20 tys. / obszar	Sprawujący nadzór nad obszarem

7. Ustalenie działań w zakresie monitoringu stanu ochrony przedmiotów ochrony

Przedmiot ochrony	Numer stanowiska	Cel działań ochronnych	Parametr	Wskaźnik	Zakres prac monitoringowych	Terminy/częstotliwość	Miejsce	Podmiot odpowiedzialny	Szacowany koszt (w tys. zł)
6510 Niżowe i górskie świeże łąki użytkowane ekstensywnie (<i>Arrhenatherion elatioris</i>)	Wszystkie działki na których występuje siedlisko	Zachowanie siedliska w niepogorszonym stanie (co najmniej U1). Poprawa jego stanu poprzez ekstensywne użytkowanie łąkarskie lub łąkarsko-pastwiskowe.	Według parametrów opracowanych w ramach PMŚ	Według wskaźników opracowanych w ramach PMŚ	Ocena stanu zachowania siedliska według parametrów opracowanych w ramach PMŚ	Raz na 5 lat w trakcie obowiązywania PZO	Losowo wybrane płaty siedliska stanowiące 5-10% powierzchni siedliska w obszarze Natura 2000.	Sprawujący nadzór nad obszarem	3000 zł
8220 Ściany skalne i urwiska krzemianowe ze zbiorowiskami z <i>Androsacion vandellii</i>	Wszystkie działki na których występuje siedlisko	Poprawa stanu siedliska lub utrzymanie w stanie niepogorszonym (co najmniej U1).	Według parametrów opracowanych w ramach PMŚ	Według wskaźników opracowanych w ramach PMŚ	Ocena stanu zachowania siedliska według parametrów opracowanych w ramach PMŚ	w sezonie po wykonaniu działań ochronnych oraz w 4 i 8 roku obowiązywania PZO	Działki ewidencyjne: 10/3 obręb nr 16 Biały Kamień gmina Wałbrzych, 7 obręb nr 3 gmina Szczawno Zdrój ; 59 obręb nr2 gmina Szczawno Zdrój, 295, 296/1, 298 obręb Struga gmina Stare Bogaczowice	Sprawujący nadzór nad obszarem	1000 zł

8230 Pionierskie murawy na skałach krzemianowych (<i>Arabidopsis thalianae</i>)	Wszystkie działki na których występuje siedlisko	Poprawa stanu siedliska lub utrzymanie w stanie nie pogorszonym (co najmniej U1).	Według parametrów opracowanych w ramach PMŚ	Według wskaźników opracowanych w ramach PMŚ	Ocena stanu zachowania siedliska według parametrów opracowanych w ramach PMŚ	w sezonie po wykonaniu działań ochronnych oraz w 4 i 8 roku obowiązywania PZO	Na wychodniach skalnych wśród łąki świeżej Działka ewidencyjna 82/3 obręb Lubomin gmina Stare Bogaczowice	Sprawujący nadzór nad obszarem	1000 zł
9110 Kwaśne buczyny (<i>Luzulo-Fagetum</i>)	Wszystkie działki na których występuje siedlisko	Zachowanie siedliska w stanie nie pogorszonym (co najmniej U1).. Przywrócenie właściwej struktury i funkcji siedliska poprzez zwiększanie zasobów martwego drewna.	Według parametrów opracowanych w ramach PMŚ	Według wskaźników opracowanych w ramach PMŚ	Ocena stanu zachowania siedliska według parametrów opracowanych w ramach PMŚ	po 6 i 9 latach obowiązywania PZO.	Losowo wybrane płyty siedliska stanowiące 5-10% powierzchni siedliska w obszarze Natura 2000.	Sprawujący nadzór nad obszarem	3000 zł

9130 Żyzne buczyny (<i>Dentario glandulosae</i> - <i>Fagenion</i> , <i>Galio odorati</i> - <i>Fagenion</i>)	Wszystkie działki na których występuje siedlisko	Zachowanie siedliska we właściwym stanie ochrony	Według parametrów opracowanych w ramach PMŚ (w przypadku braku opracowania – użyć wskaźników opracowanych dla siedliska 9110)	Według wskaźników opracowanych w ramach PMŚ (w przypadku braku opracowania – użyć wskaźników opracowanych dla siedliska 9110)	Ocena stanu zachowania siedliska według parametrów opracowanych w ramach PMŚ (w przypadku braku opracowania – użyć wskaźników opracowanych dla siedliska 9110)	po 6 i 9 latach obowiązywania PZO.	Losowo wybrane płaty siedliska stanowiące 5-10% powierzchni siedliska w obszarze Natura 2000.	Sprawujący nadzór nad obszarem	2000 zł
9180 Jaworzyny i lasy klonowo-lipowe na stokach i zboczach (<i>Tilio plathyphyllis</i> - <i>Acerion pseudoplata ni</i>).	Wszystkie działki na których występuje siedlisko	Utrzymanie siedliska w stanie niepogorszonym (co najmniej U1).	Według parametrów opracowanych w ramach PMŚ	Według wskaźników opracowanych w ramach PMŚ	Ocena stanu zachowania siedliska według parametrów opracowanych w ramach PMŚ	po 6 i 9 latach obowiązywania PZO.	Losowo wybrane płaty siedliska stanowiące 5-10% powierzchni siedliska w obszarze Natura 2000.	Sprawujący nadzór nad obszarem	2000 zł

*91E0 Łęgi wierzbowe, topolowe, olszowe i jesionowe (<i>Salicetum albo-fragilis</i> , <i>Populetum albae</i> , <i>Alnenion glutinoso-incanae</i>) i olsy źródliskowe	Wszystkie działki na których występuje siedlisko	Zachowanie siedliska w stanie niepogorszonym (co najmniej U1). Przywrócenie właściwej struktury i funkcji siedliska (głównie w zakresie wskaźników: gatunki obce geograficznie i ekologicznie w drzewostanie)	Według parametrów opracowanych w ramach PMS	Według wskaźników opracowanych w ramach PMS	Ocena stanu zachowania siedliska według parametrów opracowanych w ramach PMS	po 6 i 9 latach obowiązywania PZO.	Losowo wybrane płyty siedliska stanowiące 5-10% powierzchni siedliska w obszarze Natura 2000.	Sprawujący nadzór nad obszarem	3000 zł
--	--	---	---	---	--	------------------------------------	---	--------------------------------	---------

Działania dotyczące monitoringu stanu ochrony nietoperzy są tożsame z monitoringiem realizacji działań ochronnych

8. Wskazania do dokumentów planistycznych

Brak

9. Przesłanki sporządzenia planu ochrony

Nie zachodzą przesłanki do sporządzenia planu ochrony.

10. Projekt weryfikacji SDF obszaru i jego granic

Propozycja zmiany granic przedstawiona jest w załączniku graficznym. Granica została dowiązana do granic działek ewidencyjnych, tak aby, o ile było to możliwe, włączyć w całości siedliska, które obecnie są granicą przecięte oraz wyłączyć zabudowania obecnie znajdujące się tuż przy granicy obszaru.

W odniesieniu do SDF (załączyć do dokumentacji propozycję zmienionego SDF wg. Instrukcji wypełniania SDF przekazanej przez Zamawiającego).

L.p.	Zapis SDF	Proponowany zapis SDF	Uzasadnienie do zmiany
	<p>3.1. Typy SIEDLISK wymienione w Załączniku I Dyrektywy Rady 92/43/EWG</p> <p>6230 Górskie i niżowe murawy bliźniczkowe (Nardion - płaty bogate florystycznie) pokrycie 15,76 ha, reprezentatywność A, powierzchnia względna C, stan zachowania B, ocena ogólna B</p> <p>6510 Niżowe i górskie świeże łąki użytkowane ekstensywnie <i>Arrhenatherion elatioris</i>, pokrycie 370,99 ha reprezentatywność A, powierzchnia względna C, stan zachowania B, ocena ogólna B</p> <p>8220 Ściany skalne i urwiska ze zbiorowiskami z <i>Androsacion vandellii</i>, pokrycie 0,29 ha, reprezentatywność A, powierzchnia względna C, stan zachowania A, ocena ogólna A</p> <p>8230 Pionierskie murawy na skałach krzemianowych (<i>Arabidopsis thalianae</i>), pokrycie 0,29 ha, reprezentatywność A, powierzchnia względna B, stan zachowania A, ocena ogólna A</p> <p>9110 Kwaśne buczyny <i>Luzulo-Fagetum</i> pokrycie 431,15 ha reprezentatywność A, powierzchnia względna C, stan zachowania A, ocena ogólna A</p>	<p>Pkt 3.1.</p> <p>6230 Górskie i niżowe murawy bliźniczkowe (Nardion - płaty bogate florystycznie), jakość danych G reprezentatywność D</p> <p>6510 Niżowe i górskie świeże łąki użytkowane ekstensywnie <i>Arrhenatherion elatioris</i>, pokrycie 164,25 ha, jakość danych G, reprezentatywność B, powierzchnia względna C, stan zachowania B, ocena ogólna B</p> <p>8220 Ściany skalne i urwiska ze zbiorowiskami z <i>Androsacion vandellii</i>, pokrycie 0,99 ha, jakość danych G, reprezentatywność C, powierzchnia względna C, stan zachowania B, ocena ogólna C</p> <p>8230 Pionierskie murawy na skałach krzemianowych (<i>Arabidopsis thalianae</i>), pokrycie 0,18 ha, jakość danych G, reprezentatywność C, powierzchnia względna C, stan zachowania C, ocena ogólna C</p> <p>9110 Kwaśne buczyny <i>Luzulo-Fagetum</i>, pokrycie 194,44 ha, jakość danych G, reprezentatywność B, powierzchnia względna B, stan zachowania A, ocena ogólna B</p> <p>9130 Żyzne buczyny (<i>Dentario glandulosae-Fagenion</i>, <i>Galio odorati-Fagenion</i>) pokrycie 16,90 ha, jakość danych G reprezentatywność A, powierzchnia względna C, stan zachowania A, ocena ogólna B</p>	<p>Zaktualizowane oceny po weryfikacji terenowej.</p> <p>W przypadku siedliska 6230 znaleziono niewielki fragment przy południowej granicy obszaru. Są to fragmenty łąk świeżych nawiązujące składem i strukturą do muraw bliźniczkowych, jednak niewystarczająco aby zakwalifikować je do siedliska 6230. Ponadto płat siedliska zajmuje małą powierzchnię i jest w zbyt złym stanie, aby obszar miał znaczenia dla jego ochrony. Dlatego proponuje się go usunąć z listy przedmiotów ochrony i nadanie oceny D.</p>

<p>9130 Żyzne buczyny (<i>Dentario glandulosae-Fagenion</i>, <i>Galio odorati-Fagenion</i>) pokrycie 38,61 ha reprezentatywność A, powierzchnia względna C, stan zachowania A, ocena ogólna A</p> <p>9180 Jaworzyny i lasy klonowo-lipowe na stokach i zboczach (<i>Tilio plathyphyllis-Acerion pseudoplatani</i>) pokrycie 63,03 ha reprezentatywność A, powierzchnia względna B, stan zachowania A, ocena ogólna A</p> <p>91E0 Łęgi wierzbowe, topolowe, olszowe i jesionowe (<i>Salicetum albo-fragilis</i>, <i>Populetum albae</i>, <i>Alnenion glutinoso-incanae</i>) i olsy źródliskowe, pokrycie 117,46 ha, reprezentatywność A, powierzchnia względna C, stan zachowania B, ocena ogólna B</p>	<p>9180 Jaworzyny i lasy klonowo-lipowe na stokach i zboczach (<i>Tilio plathyphyllis-Acerion pseudoplatani</i>), jakość danych G, pokrycie 20,26 ha, reprezentatywność A, powierzchnia względna B, stan zachowania B, ocena ogólna B</p> <p>91E0 Łęgi wierzbowe, topolowe, olszowe i jesionowe (<i>Salicetum albo-fragilis</i>, <i>Populetum albae</i>, <i>Alnenion glutinoso-incanae</i>) i olsy źródliskowe, jakość danych G, pokrycie 46,89 ha, reprezentatywność B, powierzchnia względna C, stan zachowania B, ocena ogólna C</p>	
<p>3.2. SSAKI wymienione w Załączniku II Dyrektywy Rady 92/43/EWG</p> <p>1308 Mopek <i>Barbastella barbastellus</i>, populacja 1-5i, populacja C, stan zachowania B, izolacja C, ocena ogólna B</p> <p>1318 Nocek lydkowłosy <i>Myotis dasycneme</i>, populacja 3i, populacja C, stan zachowania B, izolacja C, ocena ogólna B</p> <p>1323 Nocek Bechsteina <i>Myotis bechsteini</i>, populacja 1-5i, populacja C, stan zachowania B, izolacja C, ocena ogólna B</p> <p>1324 Nocek duży</p>	<p>Pkt 3.2.</p> <p>1308 Mopek <i>Barbastella barbastellus</i>, typ populacji p, wielkość min. 10, wielkość max. 20, jednostka i, jakość danych M, populacja C, stan zachowania B, izolacja C, ocena ogólna B</p> <p>1318 Nocek lydkowłosy <i>Myotis dasycneme</i>, typ populacji p, wielkość min. 5, wielkość max. 10, jednostka i, jakość danych M, populacja C, stan zachowania B, izolacja C, ocena ogólna B</p> <p>1323 Nocek Bechsteina <i>Myotis bechsteini</i>, typ populacji p, wielkość min. 1, wielkość max. 5, jednostka i, jakość danych M, populacja</p>	<p>Zaktualizowane oceny po weryfikacji terenowej</p>

	<i>Myotis myotis</i> , populacja 30i, populacja C, stan zachowania B, izolacja C, ocena ogólna B	C, stan zachowania B, izolacja C, ocena ogólna B 1324 Nocek duży <i>Myotis myotis</i> , typ populacji p, wielkość min. 30, wielkość max. 40, jednostka i, jakość danych M, populacja C, stan zachowania B, izolacja C, ocena ogólna B	
	Pkt 4.1, 4.2 Opis obszaru	Dodano nowy opis obszaru	Zaktualizowano opis obszaru, dodano opisy poszczególnych przedmiotów ochrony oraz innych cennych gatunków roślin i zwierząt
	Pkt 4.3. Zagrożenia, presje i działania mające wpływ na obszar	A03.03 G01.04 G01 K02 J03.01 I01 G05.04	Zaktualizowano listę zagrożeń mających wpływ na przedmioty ochrony w obszarze.
	PKT. 5.3. Inne informacje dotyczące form ochrony przyrody	PKT. 5.3. Obszar Masyw Chełmca pokrywa się w 95,96% z Obszarem Specjalnej Ochrony PLB020010 Sudety Wałbrzysko-Kamiennogórskie	
	Pkt. 6.1. Organ lub organy odpowiedzialne za zarządzanie obszarem	PKT. 6.1 Organ: Regionalna Dyrekcja Ochrony Środowiska we Wrocławiu Adres: plac Powstańców Warszawy 1 50-153 Wrocław Adres e-mail: sekretariat@rdos.wroclaw.pl	
	Pkt. 6.3 Działania ochronne	Pkt. 6.3 W obrębie obszaru Natura 2000 w miejscach lokalizacji siedlisk przyrodniczych oraz siedlisk gatunków stanowiących przedmioty ochrony zaplanowane są działania z zakresu ochrony czynnej związane z modyfikacją metod gospodarowania w zakresie	

		gospodarki leśnej i przeciwdziałaniem sukcesji wtórnej. Poza ochroną czynną plan zadań ochronnych wskazuje na potrzebę podjęcia działań monitoringowych i uzupełniających wiedzę na temat wybranych przedmiotów ochrony.	
L.p.	Proponowany przebieg granicy na tle istniejących granic obszaru	Uzasadnienie do zmiany	
	Proponowany przebieg granicy został przedstawiony na załącznikach mapowych.	Granica została dowiązana do granic działek ewidencyjnych, tak aby, o ile było to możliwe, włączyć w całości siedliska, które obecnie są granicą przecięte oraz wyłączyć zabudowania obecnie znajdujące się tuż przy granicy obszaru.	

11. Zestawienie uwag i wniosków

l.p.	Uwagi i wnioski	Podmiot zgłaszający	Sposób rozpatrzenia / odpowiedź
	Moduł A		
1	Uwagi zostały zawarte w piśmie z dnia 2 września 2013r. oraz zamieszczone na PIK.	Klub Przyrodników	W odpowiedzi na pismo z dnia 2 września: Ad. 1. Siedliska występujące na wsiągach i zabagnieniach wspomnianych w opisie obszaru to siedliska leśne – łągi oraz żyzna buczyna. Podczas inwentaryzacji nie znaleziono zbiorowiska roślinnego spełniającego kryteria siedliska 7140 lub 7230. Natrafiono na wilgotne łąki na zachodzie obszaru, jednak zakwalifikowano je do siedliska 6510. Ad.2. Dokumentacja została poprawiona wg przedstawionych uwag. Ad.3. Nie ma potrzeby zmian w studium, ponieważ przy każdej inwestycji musi zostać wydana decyzja o warunkach zabudowy – która jest opiniowana przez

	<p>organ sprawujący nadzór nad obszarem.</p> <p>Ad.4. Tabelę uzupełniono zgodnie z uwagami. Mapa rozmieszczenia wskazuje punkty obserwacji nietoperzy, natomiast przestrzeń wykorzystywana przez zwierzęta jest znacznie szersza.</p> <p>Ad 5. Inwentaryzacją objęto nią większość obszaru i niemal wszystkie tereny otwarte, to znaczy marszruty wyznaczano tak, aby objąć wzrokiem niemal każdą część terenu otwartego oraz przeciąć każdy wyznaczony płat siedliska łąkowego w celu oceny stanu zachowania. Do wyznaczania granic siedliska używano również ortofotomapy, a w przypadku siedlisk leśnych również danych Nadleśnictwa Wałbrzych. Nie korzystano z danych INVENT.</p> <p>Ad 6.a. Według instrukcji wypełniania Standardowego Formularza Danych obszaru Natura 2000 (WERSJA 2012.1) „jeśli dany typ siedliska przyrodniczego występuje na opisywanym obszarze w formie nieistotnej dla jego ochrony, tzn. powierzchnia w obszarze jest zaniedbywalna i/lub sposób wykształcenia odbiega znacznie od wzorca syntaksonomicznego, jego reprezentatywność klasyfikujemy jako "D" i wówczas nie poddaje się go dalszym ocenom. Tak właśnie jest w przypadku siedliska 6230 w obszarze Masyw Chełmca i dlatego siedlisko zostało zdeklasyfikowane do kategorii D.</p> <p>Ad. 6 b. Podane powierzchnie ze względu na to, że leżą poza granicą obszaru nie zostały zinwentaryzowane.</p> <p>Ad 6 c. Po ponownym przeanalizowaniu danych podniesiono ocenę siedliska 8230 na C.</p> <p>Ad 6.d Zaznaczono podane łągi na północy obszaru oraz wyłączono zadrzewienia 91E0 z płatu 6510 o nr</p>
--	---

			0890. Ad. 7. Bóbr Castor fiber nie jest przedmiotem ochrony w obszarze i Zamawiający nie zlecił analizy istotności obszaru Masyw Chełmca dla zachowania tego gatunku.
	W tabeli [właściciele gruntów] nie podano, ani jednego właściciela. W większość Chełmca to własność Skarbu Państwa pozostająca w zarządzie Lasów Państwowych. Informacje w tek tabeli przekładają się później na instytucje odpowiedzialne za działania w obszarze.	Wojciech Mazur RDLP we Wrocławiu	Informacje zostały uzupełnione.
	Moduł B		
2	Uwagi zostały zawarte w piśmie z dnia 2 września 2013r. oraz zamieszczone na PIK.	Klub Przyrodników	W odpowiedzi na pismo z dnia 2 września: Ad 8. Cele działań ochronnych w tabeli 5. zostały określone w formie zgodnej z dotychczasową praktyką. Natomiast w części opisowej dodano zindywidualizowane zapisy zgodnie z uwagami.
	Moduł C		
	Uwagi zostały zawarte w piśmie z dnia 2 września 2013r. oraz zamieszczone na PIK.	Klub Przyrodników	W odpowiedzi na pismo z dnia 2 września: Ad 9. Zgodnie z ustaleniami z organem sprawującym nadzór nad obszarem, w Tabeli 6. zostały zapisane te działania, które przeciwdziałają zidentyfikowanym zagrożeniom istniejącym. Przekazaną propozycję uwzględniono częściowo w części opisowej. Decyzja o utworzeniu na Chełmcu Małym rezerwatu należy do organu sprawującego nadzór nad obszarem. Obecnie prowadzona gospodarka leśna nie zagraża siedlisku, a prace prowadzone są poza sezonem wegetacyjnym.
	W propozycji zmian granic w miejscowościach Lubomin i Struga wyłączono zabudowę, pominięto jednak dwie: dz. nr 149/1 w Lubominie oraz działkę w Strudze, która nie jest oznaczona ale jest	Agnieszka Pasięka UG Stare Bogaczowice	Pierwsza z wymienionych działek jest zbyt oddalona od granic obszaru, aby ją wyłączyć z granic obszaru. Drugą działkę wyłączono z obszaru w propozycji

	usytuowana obok działki nr 279/5. Proszę o korektę by wszystkie zabudowy zostały wyłączone z obszaru.		zmiany granic zgodnie z sugestią.
	Uwagi i wnioski – udział społeczeństwa		
	Wykreślenia działania dla gatunków nietoperzy polegającego na „nie prowadzeniu wycinki w drzewostanach liściastych w okresie od 1 maja do 31 lipca”	RDLP	Uwzględniono w części, zmieniając zapis i skracając termin na „ograniczenie cięć rębnych w okresie od 1 czerwca do 15 lipca w drzewostanach liściastych”. Jest to istotny okres w rozwoju tej grupy ssaków, gdyż w tym czasie tworzą kolonie lęgowe i wychowują młode, zajmując dziuple oraz wykorzystując odstającą kore drzew liściastych.
	Pozostałe uwagi - ogólne	RDLP	Doprecyzowano opis zagrożenia dla siedliska *91E0 i wykreślono olszę i topolę jako gatunki obce siedliskowo. Dopisano także, iż na przedmiotowym obszarze występuje choroba zamierania jesionu. Zmieniono zapis dotyczący eliminacji rdestowca ostrokończystego z siedliska *91E0 na ograniczenie powierzchni występowania, natomiast w obszarze wdrażania tego działania pozostawiono tylko wydzielenie 179 g ponieważ nadleśnictwo Wałbrzych, jedynie w tym płacie potwierdziło jego występowanie. Doprecyzowano cele działań ochronnych dla siedlisk leśnych. W działaniu dla siedliska 9110 dotyczącym pozostawiania wydzielającego się martwego drewna dopisano „z wyjątkiem niezbędnych działań w ramach ochrony lasu oraz stanów zagrożenia dla życia i mienia”. W działaniach dla gatunków nietoperzy będących przedmiotami ochrony poprawiono sformułowanie na: „utrzymanie gospodarki leśnej na obecnym poziomie - zachowanie odpowiedniej reprezentacji starodrzewu i dziuplastych drzew”. Uwzględniono również uwagę, aby za realizację

			działania - konserwacji zabezpieczenia zimowiska w sztolni Gustaw odpowiedzialnym był na pierwszym miejscu organ sprawujący nadzór nad obszarem. Wykreślono także z obszaru wdrażania wydzielenia leśne, na których wskazywano siedliska 9110 i 9180 z uwagi na omyłkowo zaznaczone jako płyty przedmiotowych siedlisk przyrodniczych.
		RDOS Wrocław	Po ponownym przeanalizowaniu zasadności działania polegającego na uzupełnieniu stanu wiedzy na temat nietoperzy zarażonych grzybem <i>Pseudogymnoascus destructans</i> powodującym syndrom białego nosa, z uwagi na fakt, iż w trakcie opracowywania planu zadań ochronnych wśród zimujących nietoperzy nie znaleziono żadnego osobnika, który posiadałby oznaki zarażenia grzybem oraz fakt, iż jest mało prawdopodobne aby na tym obszarze choroba się pojawiła - usunięto przedmiotowe działanie z uzupełnienia stanu wiedzy.
		GDOŚ	Wszystkie techniczne uwagi GDOŚ zostały uwzględnione. Doprecyzowano także cele działań ochronnych dla siedlisk przyrodniczych.

12. Literatura

- Bobrowicz G. 2005. Rośliny i Grzyby. W: Inwentaryzacja przyrodnicza województwa dolnośląskiego. Miasto Boguszów- Gorce. Opracowanie Tekstowe - Rośliny, Grzyby i Zwierzęta .Tom I. Fulica – Jankowski Wojciech, Wrocław.
- Dziuba C., Furmankiewicz J., Jankowski W., Rudy M. 2007. Ocena wpływu na siedliska i gatunki Natura 2000 inwestycji pn. „Zadanie inwestycyjne: Zagospodarowanie na cele rekreacyjne północno-wschodniego stoku góry Chełmiec w Szczawnie Zdroju. Obiekt: Ośrodek Narciarsko-Rekreacyjny Chełmiec – Szczawno Zdrój”. „Fulica” Jankowski Wojciech, Wrocław.
- Dziuba C. – informacja ustna
- Furmankiewicz J. 2005. Nietoperze. W: Inwentaryzacja przyrodnicza województwa dolnośląskiego. Gmina Stare Bogaczowice. Opracowanie tekstowe. Rośliny, grzyby, zwierzęta oraz zieleń wysoka – parki podworskie, cmentarze i aleje. Fundacja Ekologiczna „Zielona Akcja”, Legnica.

- Furmankiewicz M., Furmankiewicz J., Duma K. 2008. Nietoperze zachodniej części Gór Wałbrzyskich (Sudety). Przyroda Sudetów, Suplement 3: 7-26.
- Furmankiewicz J., Gottfried I. 2009. Ekspertyza chiropterologiczna dla określenia przyrodniczych uwarunkowań lokalizacji elektrowni wiatrowych w województwie dolnośląskim. Wojewódzkie Biuro Urbanistyczne we Wrocławiu, Wrocław.
- Kącki Z.(red.) 2003. Zagrożone Gatunki Flory Naczyniowej Dolnego Śląska. Instytut Biologii Roślin, Uniwersytet Wrocławski, PTPP „proNatura”, Wrocław.
- Łupicki D. 2007. Inwentaryzacja chiropterologiczna. Nadleśnictwo Wałbrzych.
- Łupicki D. 2007. Inwentaryzacja chiropterologiczna. Nadleśnictwo Wałbrzych.
- Marszał-Jagacka J., Pielech R. 2005. Rośliny i Grzyby. W: Inwentaryzacja przyrodnicza województwa dolnośląskiego. Miasto Wałbrzych. Opracowanie Tekstowe - Rośliny, Grzyby i Zwierzęta .Tom I. Fulica – Jankowski Wojciech, Wrocław.
- Matuszkiewicz J.M. 2001. Zespoły leśne Polski. PWN. Warszawa.
- Matuszkiewicz W. 2002. Przewodnik do oznaczania zbiorowisk roślinnych Polski. PWN, Warszawa.
- Narkiewicz C. 2006. Rośliny i Grzyby. W: Inwentaryzacja przyrodnicza województwa dolnośląskiego. Gmina Stare Bogaczowice. Opracowanie tekstowe. Rośliny, grzyby, zwierzęta oraz zieleń wysoka – parki podworskie, cmentarze i aleje. Fundacja Ekologiczna „Zielona Akcja”, Legnica.
- Plan urządzenia lasu dla Nadleśnictwa Wałbrzych na okres od 1 stycznia 2009r. do 31 grudnia 2018 r.
- Plan urządzenia lasu dla Nadleśnictwa Wałbrzych na okres od 1 stycznia 2009r. do 31 grudnia 2018 r. Program ochrony przyrody.
- Rudy M.2006.Charakterystyka geobotaniczna Masywu Chełmca praca magisterska w Zakładzie Bioróżnorodności i Ochrony Szaty Roślinnej Uniwersytetu Wrocławskiego
- Rudy M.2006.Charakterystyka geobotaniczna Masywu Chełmca praca magisterska w Zakładzie Bioróżnorodności i Ochrony Szaty Roślinnej Uniwersytetu Wrocławskiego
- Schmuck A. 1948 Klimat regionu Wałbrzyskiego. Acta Meteorologica Climatologica Universitatis Wratislaviensis.
- Standardowy Formularz Danych dla obszaru Natura 2000 Masyw Chełmca PLH 020057.
- Studium przestrzennych uwarunkowań rozwoju energetyki wiatrowej w województwie dolnośląskim. Wojewódzkie Biuro Urbanistyczne we Wrocławiu. Wrocław 2009.
- Szczepankiewicz S. 1954. Morfologia Sudetów Wałbrzyskich. Prace Wrocławskiego Towarzystwa Naukowego seria B. Nr 65, Państwowe Wydawnictwo Naukowe. Wrocław.
- Szczyński E. 2005. Rośliny i Grzyby. W: Inwentaryzacja przyrodnicza województwa dolnośląskiego. Miasto Szczano Zdrój. Opracowanie Tekstowe - Rośliny, Grzyby i Zwierzęta .Tom I. Fulica – Jankowski Wojciech, Wrocław.
- Szkudlarek R., Gottfried T., Dudek I. 2005. Inwentaryzacja przyrodnicza województwa dolnośląskiego. Miasto Szczano Zdrój. Tom I. Fulica – Jankowski Wojciech, Wrocław.
- Wasiak P. – informacja ustna

