

kontakt:

biuro@komagconsulting.pl

tel. 667 369 875

PLAN ZADAŃ OCHRONNYCH

obszaru Natura 2000

Pieńska Dolina Nysy Łużyckiej PLH020086

Komag Consulting Sylwia Kowalcze-Magiera

kontakt:

biuro@komagconsulting.pl

tel. 667 369 875

Koordynator Planu Zadań Ochronnych – Dariusz Łupicki
GIS – Krzysztof Magiera

Ekspertyzy przyrodnicze wykonują:

Botanika - PALUDELLA Pracownia Przyrodnicza - Katarzyna Kiaszewicz

Teriologia – Narodowa Fundacja Ochrony Środowiska

Herpetologia – Tomasz Majtyka



Pieńska Dolina Nysy Łużyckiej
PLH020086

Fot. Katarzyna Kozyra

Czym jest sieć Natura 2000 i Plan Zadań Ochronnych



Fundusze Europejskie
Infrastruktura i Środowisko



GENERALNA
DYREKCJA
OCHRONY
ŚRODOWISKA



REGIONALNA
DYREKCJA
OCHRONY
ŚRODOWISKA
WE WROCŁAWIU

Unia Europejska
Fundusz Spójności



Głównym celem funkcjonowania Europejskiej Sieci Ekologicznej Natura 2000 jest zachowanie określonych typów siedlisk przyrodniczych i gatunków roślin i zwierząt, które uważa się za cenne i zagrożone wyginięciem w skali całej Europy.

Cel ten ma być realizowany poprzez wyznaczenie i objęcie ochroną obszarów, na których te gatunki i siedliska występują.

Działania w zakresie ochrony siedlisk naturalnych oraz dzikiej flory i fauny mają służyć zachowaniu lub odtworzeniu różnorodności biologicznej Europy, co jest jednym z priorytetów działalności Unii Europejskiej.

<http://natura2000.gdos.gov.pl/>



Fundusze Europejskie
Infrastruktura i Środowisko



GENERALNA
DYREKCJA
OCHRONY
ŚRODOWISKA



REGIONALNA
DYREKCJA
OCHRONY
ŚRODOWISKA
WE WROCŁAWIU

Unia Europejska
Fundusz Spójności



Idea sieci Natura 2000 zakłada zwiększenie skuteczności działań ochronnych poprzez stworzenie dodatkowego - kompletnego i metodycznie spójnego - systemu ochrony dziedzictwa przyrodniczego Europy, który nakłada się na już funkcjonujące systemy ochrony obszarowej i gatunkowej, stanowiąc ich uzupełnienie i zdecydowane wzmocnienie.

Podstawą jego funkcjonowania są dwie unijne dyrektywy:

- Dyrektywa 2009/147/WE Parlamentu Europejskiego i Rady z dnia 30 listopada 2009r. w sprawie ochrony dzikiego ptactwa (zwana **dyrektywą ptasią**)
- Dyrektywa 92/43/EWG Rady z dnia 21 maja 1992 r. w sprawie ochrony siedlisk przyrodniczych oraz dzikiej fauny i flory (zwana **dyrektywą siedliskową**).

<http://natura2000.gdos.gov.pl/>

W myśl dyrektywy ptasiej oraz dyrektywy siedliskowej każdy kraj członkowski Unii Europejskiej ma obowiązek zapewnić siedliskom przyrodniczym i gatunkom roślin i zwierząt, o których mowa w tych dyrektywach, warunki sprzyjające ochronie lub zadbać o odtworzenie ich dobrego (właściwego) stanu, m.in. poprzez wyznaczenie obszarów specjalnej ochrony ptaków (OSO), specjalnych obszarów ochrony siedlisk (SOO) oraz obszarów o znaczeniu dla wspólnoty europejskiej (OZW).

<http://natura2000.gdos.gov.pl/>



Fundusze Europejskie
Infrastruktura i Środowisko



GENERALNA
DYREKCJA
OCHRONY
ŚRODOWISKA



REGIONALNA
DYREKCJA
OCHRONY
ŚRODOWISKA
WE WROCŁAWIU

Unia Europejska
Fundusz Spójności



OBSZARY „PTASIE” (OSO)

DYREKTYWA „PTASIA”

*dyrektywa Parlamentu Europejskiego i Rady
2009/147WE z dnia 30 listopada 2009 r.
w sprawie ochrony dzikiego ptactwa*



PRAWO KRAJOWE



LISTA GATUNKÓW
PTAKÓW



PAŃSTWO CZŁONKOWSKIE
WYZNACZA SAMODZIELNIE OBSZARY
PTASIE

KOMISJA
EUROPEJSKA



Fundusze Europejskie
Infrastruktura i Środowisko



GENERALNA
DYREKCJA
OCHRONY
ŚRODOWISKA



REGIONALNA
DYREKCJA
OCHRONY
ŚRODOWISKA
WE WROCŁAWIU

Unia Europejska
Fundusz Spójności



OBSZARY „SIEDLISKOWE” (SOO)

DYREKTYWA „SIEDLISKOWA”

Dyrektywa Rady 92/43/EWG z dnia 12 maja 1992 r. w sprawie ochrony siedlisk przyrodniczych oraz dzikiej fauny i flory – Dz.U. L 206 z 2.7.1992

PRZEKAZANIE PROPOZYCJI LISTY OBSZARÓW DO KOMISJI EUROPEJSKIEJ

proces ewaluacji i selekcji obszarów na poziomie europejskim

KE ZATWIERDZA W TRYBIE DECYZJI OBSZARY POD NAZWĄ OBSZAR MAJĄCY ZNACZENIE DLA WSPÓLNOTY (OZW)

PRAWO KRAJOWE - WYZNACZENIE SPECJALNYCH OBSZARÓW OCHRONY SIEDLISK

KOMISJA EUROPEJSKA



Fundusze Europejskie
Infrastruktura i Środowisko



GENERALNA
DYREKCJA
OCHRONY
ŚRODOWISKA



REGIONALNA
DYREKCJA
OCHRONY
ŚRODOWISKA
WE WROCŁAWIU

Unia Europejska
Fundusz Spójności



W dyrektywach: ptasiej i siedliskowej określono ogólnie gatunki i siedliska, dla ochrony których tworzy się obszary Natura 2000.

Jednak o tym które z nich są przedmiotami ochrony w danym obszarze decydują kryteria wyznaczania, np. wielkość populacji względem populacji krajowej.

<http://natura2000.gdos.gov.pl/>

Każdy obszar Natura 2000 posiada tzw. w Standardowy Formularz Danych (SDF), w którym zawarte są wszystkie najważniejsze informacje, w tym dane identyfikujące obszar (nazwa, kod), a także informacje przyrodnicze o gatunkach i siedliskach występujących na jego terenie, a także ocena znaczenia danego obszaru w odniesieniu do poszczególnych gatunków i siedlisk, z której wynika, które z nich są przedmiotami ochrony w tym obszarze Natura 2000.

<http://natura2000.gdos.gov.pl/>



Fundusze Europejskie
Infrastruktura i Środowisko



GENERALNA
DYREKCJA
OCHRONY
ŚRODOWISKA



REGIONALNA
DYREKCJA
OCHRONY
ŚRODOWISKA
WE WROCŁAWIU

Unia Europejska
Fundusz Spójności



Przedmiotami ochrony w obszarach Natura 2000 są:

- w obszarach ptasich - gatunki ptaków wymienione w pkt 3.2 z oceną A, B lub C oraz ptactwo wodno-błotne (jeżeli tak wskazano w pkt. 4.2),**
- w obszarach siedliskowych - siedliska przyrodnicze wymienione w pkt 3.1 oraz gatunki zwierząt (bez ptaków) i roślin wymienione w pkt. 3.2 z oceną A, B lub C.**

<http://natura2000.gdos.gov.pl/>

**Zgodnie z opinią rzecznika generalnego Julianne Kokott,
przedstawioną w dniu 19 kwietnia 2007 r. w sprawie
C-304/05 Komisja Wspólnot Europejskich przeciwko
Republice Włoskiej, siedliska i gatunki oznaczone literą D
w SDF, nie są przedmiotem ochrony w obszarach Natura 2000,
a dane ich dotyczące stanowią wartość informacyjną.**

<http://natura2000.gdos.gov.pl/>



Fundusze Europejskie
Infrastruktura i Środowisko



GENERALNA
DYREKCJA
OCHRONY
ŚRODOWISKA



REGIONALNA
DYREKCJA
OCHRONY
ŚRODOWISKA
WE WROCŁAWIU

Unia Europejska
Fundusz Spójności



„Natura 2000” NIE JEST:

- obszarem chronionym (jest obszarem ochrony)
- obszarem wyłączonym z działalności gospodarczej, rolnej, leśnej, łowieckiej, rybackiej
- obszarem, na którym obowiązują zakazy analogiczne do obowiązujących w parku narodowym czy rezerwacie przyrody

**ZRÓWNOWAŻONY
ROZWÓJ**



Fundusze Europejskie
Infrastruktura i Środowisko



GENERALNA
DYREKCJA
OCHRONY
ŚRODOWISKA



REGIONALNA
DYREKCJA
OCHRONY
ŚRODOWISKA
WE WROCŁAWIU

Unia Europejska
Fundusz Spójności



Celem programu Natura 2000 jest rozwój zrównoważony, uwzględniający zarówno potrzeby rozwoju cywilizacyjnego jak i możliwość utrzymania środowiska naturalnego w stanie równowagi.

W przeciwieństwie do wielu istniejących od lat w polskim prawodawstwie form ochrony przyrody, program Natura 2000 może nieść ze sobą nie tylko korzyści stricte przyrodnicze. Obszary Natura 2000 mogą stać się istotnym źródłem dochodu i obiektem rozwoju lokalnego.

<http://natura2000.gdos.gov.pl/>



Fundusze Europejskie
Infrastruktura i Środowisko



Unia Europejska
Fundusz Spójności



Na mocy art. 32 Ustawy z dnia 16 kwietnia 2004r. o ochronie przyrody (t.j. Dz. U. z 2021 r. poz. 1098) organami kluczowymi w zarządzaniu siecią Natura 2000 są Generalny Dyrektor Ochrony Środowiska oraz Regionalni Dyrektorzy Ochrony Środowiska – organy Generalnego Dyrektora Ochrony Środowiska, odrębne dla każdego województwa.

Na terenach im podlegających i pokrywających się z obszarami Natura 2000, istotną rolę odgrywają także dyrektorzy parków narodowych, dyrektorzy urzędów morskich oraz nadleśnictwa.

<http://natura2000.gdos.gov.pl/>



Fundusze Europejskie
Infrastruktura i Środowisko



Unia Europejska
Fundusz Spójności



Zarządzanie obszarami „siedliskowymi” i „ptasimi” przez jednostkę sprawującą nadzór nad obszarem Natura 2000 w Polsce odbywa się przede wszystkim za pomocą **Planów Zadań Ochronnych i Planów Ochrony.**

<http://natura2000.gdos.gov.pl/>



Fundusze Europejskie
Infrastruktura i Środowisko



Unia Europejska
Fundusz Spójności



Zgodnie z Ustawą z dnia 16 kwietnia 2004 r. o ochronie przyrody (t.j. Dz. U. z 2021 r. poz. 1098), sprawujący nadzór nad obszarem Natura 2000 sporządza **Plan Zadań Ochronnych** na okres 10 lat.

Pierwszy projekt powinien powstać w ciągu 6 lat od dnia zatwierdzenia obszaru przez Komisję Europejską jako „obszaru mającego znaczenie dla Wspólnoty” lub od dnia wyznaczenia obszaru specjalnej ochrony ptaków.

Zatwierdzany jest w drodze aktu prawa miejscowego w formie zarządzenia Dyrektora Regionalnej Dyrekcji Ochrony Środowiska.

<http://natura2000.gdos.gov.pl/>



Fundusze Europejskie
Infrastruktura i Środowisko



GENERALNA
DYREKCJA
OCHRONY
ŚRODOWISKA



REGIONALNA
DYREKCJA
OCHRONY
ŚRODOWISKA
WE WROCŁAWIU

Unia Europejska
Fundusz Spójności



Celem tworzenia PZO jest zapewnienie poprawy lub utrzymania właściwego stanu ochrony gatunku, czy siedliska przyrodniczego tzn. monitorowanie czy:

- zasięg (rozmieszczenie) gatunku / siedliska nie kurczy się;
- populacja nie zmniejsza się i jest wystarczająca do trwałego zachowania gatunku;
- siedlisko przyrodnicze / siedlisko gatunku jest odpowiedniej jakości i wielkości;
- nie ma niebezpieczeństwa utrzymywania się stwierdzonych zagrożeń w przyszłości, czyli monitorowanie skuteczności podjętych działań ochronnych (PZO zakłada wdrożenie działań ochronnych mających na celu eliminację lub minimalizację zagrożeń mających wpływ na przedmioty ochrony obszaru)

Opracowanie projektu Planu Zadań Ochronnych obejmuje zidentyfikowanie zagrożeń dla obszaru Natura 2000 i wskazanie działań, które powinny zostać pilnie wykonane w najbliższym okresie ze wskazaniem podmiotów odpowiedzialnych za ich wykonanie i obszarów ich wdrażania.

PZO sporządza się w oparciu o istniejące dane oraz ich weryfikację terenową.

<http://natura2000.gdos.gov.pl/>



Fundusze Europejskie
Infrastruktura i Środowisko



GENERALNA
DYREKCJA
OCHRONY
ŚRODOWISKA



REGIONALNA
DYREKCJA
OCHRONY
ŚRODOWISKA
WE WROCŁAWIU

Unia Europejska
Fundusz Spójności



Plan zadań ochronnych zawiera m.in.:

- opis granic i mapę obszaru Natura 2000,
- identyfikację zagrożeń dla siedlisk przyrodniczych oraz gatunków roślin i zwierząt (i ich siedlisk),
- cele i określenie działań ochronnych
- zalecenia dotyczące przyszłego monitoringu.

<http://natura2000.gdos.gov.pl/>

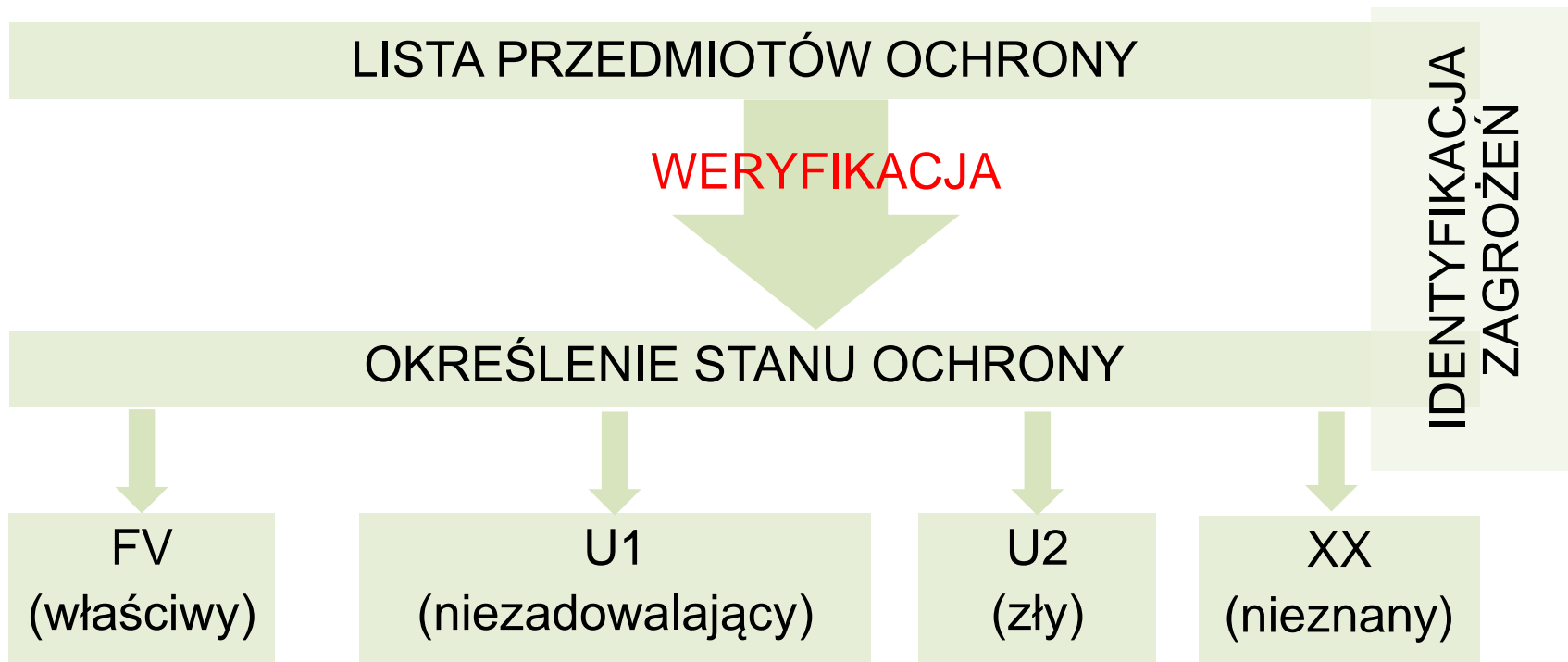


Fundusze Europejskie
Infrastruktura i Środowisko

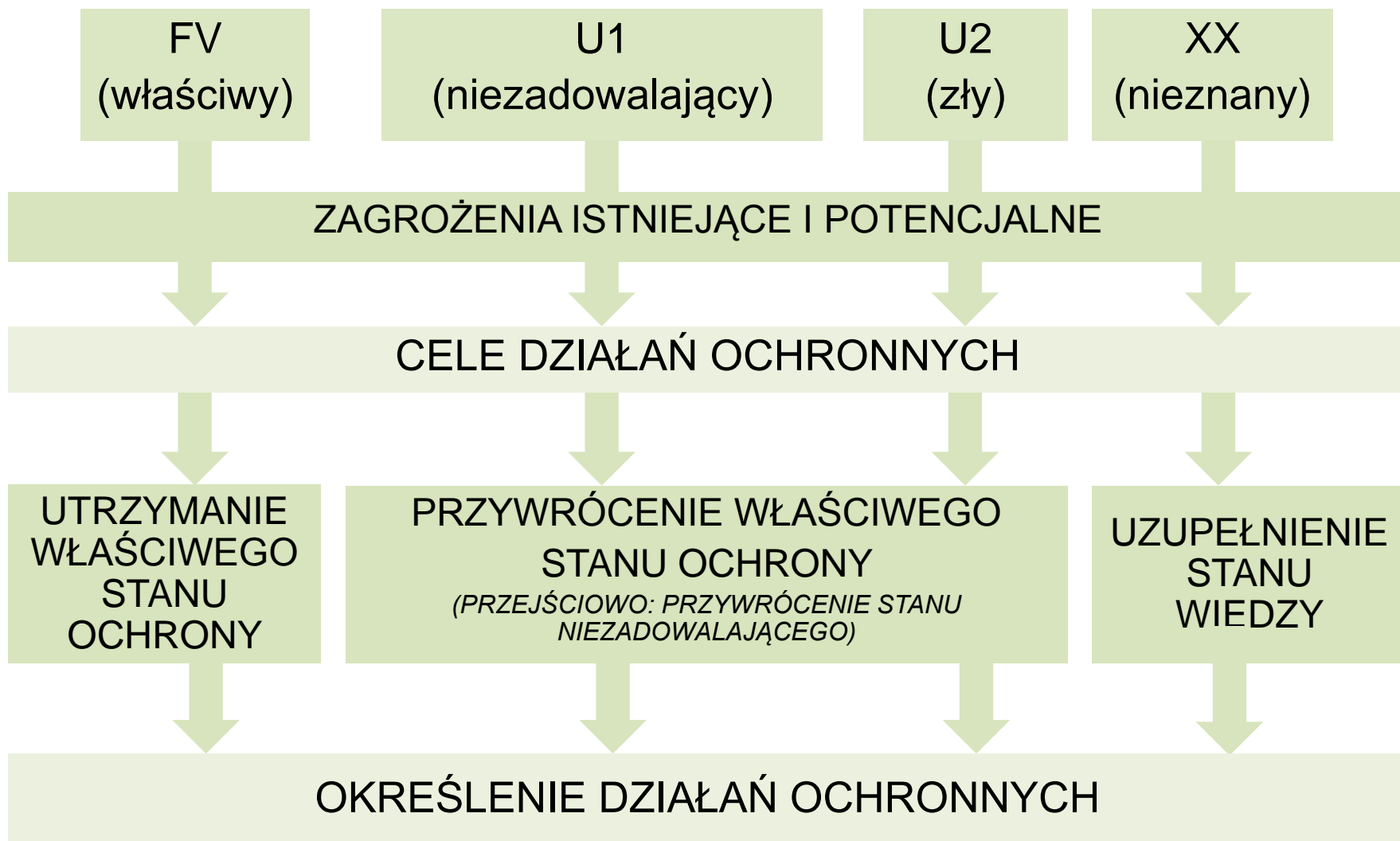


Unia Europejska
Fundusz Spójności





METODOLOGIA PRAC



Fundusze Europejskie
Infrastruktura i Środowisko



Unia Europejska
Fundusz Spójności



Istotną częścią tego dokumentu są wskazania do zmian w istniejących studiach uwarunkowań i kierunków zagospodarowania przestrzennego gmin oraz planach zagospodarowania przestrzennego wszystkich szczebli.

Ustalenia te dotyczą eliminacji lub ograniczenia zagrożeń dla przedmiotów ochrony w obszarze Natura 2000. Ponadto w dokumencie tym należy określić, o ile jest taka potrzeba, zakres dalszych badań i wskazanie terminu sporządzenia planu ochrony dla części lub całości obszaru.

Szczegółowy tryb i zakres opracowania projektu planu zadań ochronnych określa Rozporządzenie Ministra Środowiska z dnia 17 lutego 2010 r. w sprawie sporządzania projektu planu zadań ochronnych dla obszaru Natura 2000 (Dz. U. Nr 34, poz. 186, z późn. zm.).

<http://natura2000.gdos.gov.pl/>

**NADZORUJĄCY
FUNKCJONOWANIE
OBSZARÓW NATURA 2000
W POLSCE**

(Generalny Dyrektor
Ochrony Środowiska)

**SPRAWUJĄCY NADZÓR NAD
POSZCZEGÓLNYMI
OBSZARAMI**

(Regionalni Dyrektorzy
Ochrony Środowiska)



INTERESARIUSZE:

- NADLEŚNICTWA,
- LOKALNE SAMORZĄDY,
- REGIONALNE ZARZĄDY GOSPODARKI WODNEJ,
- WOJEWÓDZKIE ZARZĄDY MELIORACJI I URZĄDZEŃ WODNYCH,
- AGENCJA RESTRUKTURYZACJI I MODERNIZACJI ROLNICTWA,
- GENERALNA DYREKCJA DRÓG KRAJOWYCH I AUTOSTRAD,
- ORGANIZACJE POZARZĄDOWE,
- PLACÓWKI NAUKOWE,
- ROLNICY,
- PRZEDSIĘBIORCY,
- PRZEDSTAWICIELE MIESZKAŃCÓW, itd.

<http://pzo.gdos.gov.pl/>



Fundusze Europejskie
Infrastruktura i Środowisko



Unia Europejska
Fundusz Spójności



Etapy procesu planistycznego

Etap I - Przygotowawczy

Etap II – Opracowanie projektu Planu Zadań Ochronnych

Etap III – Ustanowienie Planu Zadań Ochronnych



Fundusze Europejskie
Infrastruktura i Środowisko



GENERALNA
DYREKCJA
OCHRONY
ŚRODOWISKA



REGIONALNA
DYREKCJA
OCHRONY
ŚRODOWISKA
WE WROCŁAWIU

Unia Europejska
Fundusz Spójności



Etap I - Przygotowawczy:

- *ustalenie terenu objętego projektem PZO;*
- *ustalenie przedmiotów ochrony objętych projektem PZO;*
- *opracowanie opisu założeń do sporządzania projektu PZO;*
- *podanie do publicznej wiadomości informacji o przystąpieniu do sporządzenia projektu PZO;*
- *opracowanie koncepcji organizacji komunikacji z interesariuszami;*
- *utworzenie Zespołu Lokalnej Współpracy.*



Fundusze Europejskie
Infrastruktura i Środowisko



GENERALNA
DYREKCJA
OCHRONY
ŚRODOWISKA



REGIONALNA
DYREKCJA
OCHRONY
ŚRODOWISKA
WE WROCŁAWIU

Unia Europejska
Fundusz Spójności



Etap II - Opracowanie projektu Planu Zadań Ochronnych:

- *organizacja spotkań dyskusyjnych;*
- *prace studialne oraz terenowe między spotkaniami;*
- *zbieranie, rozpatrywanie uwag i wniosków na poszczególnych etapach pracy nad PZO.*



Fundusze Europejskie
Infrastruktura i Środowisko



GENERALNA
DYREKCJA
OCHRONY
ŚRODOWISKA



REGIONALNA
DYREKCJA
OCHRONY
ŚRODOWISKA
WE WROCŁAWIU

Unia Europejska
Fundusz Spójności



Etap III - Ustanowienie Planu:

- *opracowanie projektu zarządzenia i dokumentacji planu;*
- *ustanowienie planu zadań ochronnych obszaru Natura 2000 zarządzeniem regionalnego dyrektora ochrony środowiska.*



Fundusze Europejskie
Infrastruktura i Środowisko



GENERALNA
DYREKCJA
OCHRONY
ŚRODOWISKA



REGIONALNA
DYREKCJA
OCHRONY
ŚRODOWISKA
WE WROCŁAWIU

Unia Europejska
Fundusz Spójności



Ważną częścią procesu zarządzania obszarami Natura 2000 jest komunikacja społeczna. Procedura udziału społeczeństwa w procesie podejmowania decyzji, zagwarantowana przez Ustawę z dnia 3 października 2008 r. O UDOSTĘPNIANIU INFORMACJI O ŚRODOWISKU I JEGO OCHRONIE, UDZIALE SPOŁECZEŃSTWA W OCHRONIE ŚRODOWISKA ORAZ O OCENACH ODDZIAŁYWANIA NA ŚRODOWISKO (t.j. Dz. U. z 2021 r. poz. 247, 784, 922, 1211.), dotyczy zarówno zatwierdzania planów zarządzania obszarami Natura 2000, jak i ocen oddziaływania na nie.

<http://natura2000.gdos.gov.pl/>



Fundusze Europejskie
Infrastruktura i Środowisko



GENERALNA
DYREKCJA
OCHRONY
ŚRODOWISKA



REGIONALNA
DYREKCJA
OCHRONY
ŚRODOWISKA
WE WROCŁAWIU

Unia Europejska
Fundusz Spójności



Podmiot przeprowadzający postępowanie ma obowiązek, w myśl powyższej ustawy, udostępnić społeczeństwu dokumentację, wyznaczyć 21-dniowy okres na zgłaszanie uwag i opinii, przyjmować wszelkie zgłaszane uwagi i wnioski, rozpatrzyć je i odnieść się do nich w przyjętej decyzji oraz podać fakt podjęcia decyzji do publicznej wiadomości. Uspołecznienie procesu decyzyjnego z przestrzeganiem podstawowych zasad dobrych konsultacji przynosi bezsporne korzyści – dostarcza cennych informacji o środowisku i wpływa na poprawę jakości decyzji dotyczących przedsięwzięć mogących oddziaływać na obszary Natura 2000.

<http://natura2000.gdos.gov.pl/>



Fundusze Europejskie
Infrastruktura i Środowisko



GENERALNA
DYREKCJA
OCHRONY
ŚRODOWISKA



REGIONALNA
DYREKCJA
OCHRONY
ŚRODOWISKA
WE WROCŁAWIU

Unia Europejska
Fundusz Spójności



Taki sposób sporządzania PZO daje możliwość zapoznania się z oczekiwaniami różnych środowisk w odniesieniu do powstających dokumentów.

Niezwykle ważne jest, by w warsztatach brali udział przedstawiciele wszystkich zainteresowanych stron oraz aby aktywnie uczestniczyli oni w tworzeniu projektu planu wchodząc w skład tzw. Zespołu Lokalnej Współpracy (ZLW).

Zespół Lokalnej Współpracy tworzą osoby i podmioty, które prowadzą i są zainteresowane prowadzeniem działalności w obrębie obszaru Natura 2000.

Udział w pracach Zespołu Lokalnej Współpracy jest dobrowolny, uczestnicy pokrywają koszty swojego przyjazdu na spotkania dyskusyjne, a wkład do planu zadań ochronnych – opracowują w ramach swojej działalności.

Zespół Lokalnej Współpracy współtworząc projekt Planu Zadań Ochronnych może wносить swoje uwagi na każdym etapie sporządzania planu (także przed tzw. konsultacjami społecznymi).



Fundusze Europejskie
Infrastruktura i Środowisko



Unia Europejska
Fundusz Spójności



Harmonogram i zakres spotkań ZLW

Planowane terminy spotkań ZLW:

- **Sierpień 2021r. – I spotkanie w trybie zdalnym;**

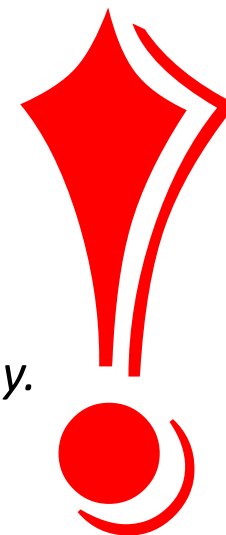
Zakres spotkania:

- *Obszar natura 2000 - zasady funkcjonowania;*
- *Proces tworzenia Planu zadań ochronnych ;*
- *Omówienie SDF;*
- *Charakterystyka obszaru badań, przedstawienie przedmiotów ochrony.*

- **Styczeń 2022 r. – II spotkanie na terenie obszaru;**

Zakres spotkania:

- *Ocena stanu ochrony przedmiotów ochrony;*
- *Identyfikacja i analiza zagrożeń;*



Fundusze Europejskie
Infrastruktura i Środowisko



GENERALNA
DYREKCJA
OCHRONY
ŚRODOWISKA



REGIONALNA
DYREKCJA
OCHRONY
ŚRODOWISKA
WE WROCŁAWIU

Unia Europejska
Fundusz Spójności



Harmonogram i zakres spotkań ZLW

- Maj 2022 r. – III spotkanie na terenie obszaru;

Zakres spotkania:

- *Określenie celów działań ochronnych;*
- *Określenie propozycji działań ochronnych.*

- Lipiec 2022 r. – IV spotkanie na terenie obszaru;

Zakres spotkania:

- *Weryfikacja i ewentualna korekta granic obszaru;*
- *Opracowanie wskazań do dokumentów planistycznych;*
- *Prezentowanie propozycji nowego SDF.*



Ze względu na sytuację związaną z COVID –19, tryb spotkań może ulec zmianie.



Fundusze Europejskie
Infrastruktura i Środowisko



GENERALNA
DYREKCJA
OCHRONY
ŚRODOWISKA



REGIONALNA
DYREKCJA
OCHRONY
ŚRODOWISKA
WE WROCŁAWIU

Unia Europejska
Fundusz Spójności



INFORMACJE O OBSZARZE - STANDARDOWY FORMULARZ DANYCH (SDF)

Natura 2000 Network Viewer

znajdź adres lub miejsce

Zagan

(1 z 2)

Habitats Directive Sites (pSCI, SCI or SAC)

Pieńska Dolina Nysy łużyckiej (SiteCode: PLH020086)
Area: 2 352,23 ha
Dataset year: 2020

[Standard Data Form](#) [Google Earth](#)
[Site view URL](#)

[Powiększ do](#)

Zgorzelec

Luban

10km

15,024 51,398 Stopnie

Esri, HERE, Garmin, USGS | © EEA, Copenh...

Przeglądanie danych - Obszar Na

Niezabezpieczona | crfop.gdos.gov.pl/CRFOP/widok/view...

CENTRALNY REJESTR FORM OCHRONY PRZYRODY

WYSZUKIWANIE FORM OCHRONY PRZYRODY REJESTRACJA DANYCH O SYSTEMIE GEOSERWIS POMOC

Dane podstawowe

Nazwa: Pieńska Dolina Nysy łużyckiej
Kod obszaru: PLH020086
Rodzaj ochrony: Dyrektywa siedliskowa
Data wyznaczenia w Polsce: 2011-03-01
Powierzchnia [ha]: 2353,3900
Standardowy formularz danych:

Dane aktu prawnego o utworzeniu, ustanowieniu lub wyznaczeniu

lp.	Tytuł	Miejsce publikacji	Oznaczenie Dziennika Urzędowego	Data publikacji	Pliki	Odnosiniki
1	DECYZJA KOMISJI z dnia 10 stycznia 2011 r. w sprawie przyjęcia na mocy dyrektywy Rady 92/43/EWG czwartego zaktualizowanego wykazu terenów mających znaczenie dla Wspólnoty składających się na kontynentalny region biogeograficzny (notyfikowana jako dokument nr C(2010) 9669)(2011/64/UE)	Dziennik Urzędowy Unii Europejskiej	L 33 str. 146	2011-02-08		

Położenie formy ochrony przyrody

Województwa, w których znajduje się obiekt: dolnośląskie, lubuskie
Powiaty: zgorzelecki, żarski
Gminy: Pieńsk (miejsko-wiejska), Zgorzelec (wiejska), Węglińiec (miejsko-wiejska), Zgorzelec (miejska), Przewóz (wiejska)

Pokaż obiekt na mapie:

Ochrona

Czy obowiązuje ochrona na podstawie prawa międzynarodowego? Nie
Czy ustanowiono plan zadań ochrony albo plan ochrony? Nie

Zarządzanie

Nazwa sprawującego nadzór: Regionalna Dyrekcja Ochrony Środowiska we Wrocławiu

[Wróć do poprzedniej strony](#)

Na stronie <http://crfop.gdos.gov.pl/CRFOP/> dostępne są podstawowe informacje o obszarze

Na stronie <https://natura2000.eea.europa.eu/Natura2000/SDF.aspx?site=PLH020086> dostępne są wszystkie archiwalne SDFy



NATURA 2000 - STANDARDOWY FORMULARZ DANYCH

dla obszarów specjalnej ochrony (OSO),
proponowanych obszarów mających znaczenie dla Wspólnoty (pOZW),
obszarów mających znaczenie dla Wspólnoty (OZW) oraz
specjalnych obszarów ochrony (SOO)

OBSZAR PLH020086
NAZWA
OBSZARU Pieńska Dolina Nysy Łużyckiej

ZAWARTOŚĆ

- [1. IDENTYFIKACJA OBSZARU](#)
- [2. POŁOŻENIE OBSZARU](#)
- [3. INFORMACJE PRZYRODNICZE](#)
- [4. OPIS OBSZARU](#)
- [5. STATUS OCHRONY OBSZARU](#)
- [6. POWIĄZANIA OBSZARU](#)
- [7. MAPA OBSZARU](#)

1. IDENTYFIKACJA OBSZARU

1.1. Typ B	1.2. Kod obszaru PLH020086	Powrót
---------------	-------------------------------	------------------------

1.3. Nazwa obszaru

Pieńska Dolina Nysy Łużyckiej

1.4. Data opracowania 2008-05	1.5. Data aktualizacji 2020-10
----------------------------------	-----------------------------------

1.6. Instytucja lub osoba przygotowująca wniosek:

Nazwisko/Organizacja: Generalna Dyrekcja Ochrony Środowiska
Adres: Polska Wawelska 52/54 Warszawa 00-922
Adres e-mail: kancelaria@gdos.gov.pl

Data zaproponowania obszaru jako OZW:	2009-10
Data zatwierdzenia obszaru jako OZW(*):	2011-03
Data objęcia obszaru ochroną SOO:	Brak danych



Unia Europejska
Fundusz Spójności



Fundusze Europejskie
Infrastruktura i Środowisko



Unia Europejska
Fundusz SpójnościFundusze Europejskie
Infrastruktura i Środowisko

2. POŁOŻENIE OBSZARU

2.1. Położenie centralnego punktu [wartości dziesiętne stopni]:

Długość geograficzna	Szerokość geograficzna
15.0994	51.2567

2.2. Powierzchnia [ha]:	2.3. Obszar morski [%]
2353.39	0.0

2.5. Kod i nazwa regionu administracyjnego

Kod poziomu NUTS 2	Nazwa regionu
--------------------	---------------

PL51	Dolnośląskie
PL43	Lubuskie

2.6. Region biogeograficzny

Kontynentalny (100.0 %)

3. INFORMACJE PRZYRODNICZE

3.1. Typy siedlisk przyrodniczych występujących na terenie obszaru i ocena znaczenia obszaru dla tych siedlisk:

Typy siedlisk wymienione w załączniku I						Ocena obszaru			
Kod	PF	NP	Pokrycie [ha]	Jaskinie [liczba]	Jakość danych	A B C D	A B C		
						Reprezentatywność	Powierzchnia względna	Stan zachowania	Ocena ogólna
2330			14.83		M	A	C	A	B
3150			20.0		M	A	C	A	A
3260			20.0		M	A	C	A	A
6210			8.71		M	D			
6410			1.41		M	D			
6430			1.65		M	A	C	A	B
6510			147.56		M	B	C	B	B
7140			6.59		M	A	C	A	A
9110			0.47		M	D			
9170			99.08		M	B	C	B	B
9190			6.82		M	D			

[Powrót](#)[Powrót](#)

Przedmiotami ochrony w obszarach Natura 2000 są: siedliska przyrodnicze wymienione w pkt 3.1 oraz gatunki zwierząt (bez ptaków) i roślin wymienione w pkt. 3.2 z oceną A, B lub C.

Siedliska i gatunki oznaczone literą D w SDF nie są przedmiotem ochrony w obszarach Natura 2000, a dane ich dotyczące stanowią wartość informacyjną.

91D0		72.72		M	B		C		B	B
91E0		99.55		M	A		C		A	A
91F0		25.89		M	A		C		A	A
91T0		6.82		M	D					

- PF: dla typów siedlisk, do których mogą odnosić się zarówno formy priorytetowe, jak i niepriorytetowe (6210, 7130, 9430) należy wpisać „x” w kolumnie PF celem wskazania formy priorytetowej.
- NP: jeśli dany typ siedliska nie istnieje już na danym terenie, należy wpisać „x” (opcjonalnie).
- Pokrycie: można wpisywać z dokładnością do wartości dziesiętnych.
- Jaskinie: w przypadku siedlisk typu 8310 i 8330 (jaskinie) należy podać liczbę jaskiń, jeśli nie są dostępne szacunkowe dane na temat powierzchni.
- Jakość danych: G = „wysoka” (np. na podstawie badań); M = „przeciętna” (np. na podstawie częściowych danych i ekstrapolacji); P = „niska” (np. zgrubne dane szacunkowe).

3.2. Gatunki objęte art. 4 dyrektywy 2009/147/WE i gatunki wymienione w załączniku II do dyrektywy 92/143/EEWG oraz ocena znaczenia obszaru dla tych gatunków

Gatunki		Populacja na obszarze							Ocena obszaru					
Grupa	Kod	Nazwa naukowa	S	NP	Typ	Wielkość		Jednostka	Kategoria	Jakość danych	A B C D		A B C	
						Min	Maks				C R V P	Populacja	Stan zachowania	Izolacja
M	1308	Barbastella barbastellus			p					M	D			
A	1188	Bombina bombina			p					M	D			
M	1337	Castor fiber			p					M	C	A	C	B
I	1042	Leucorrhinia pectoralis			p	10	20	i		M	D			
M	1355	Lutra lutra			p	5	10	i		M	C	A	C	B
I	1060	Lycaena dispar			p					M	C	A	C	C
M	1324	Myotis myotis			p					M	D			
I	1037	Ophiogomphus cecilia			p	50	100	i		M	C	A	C	C
I	6179	Phengaris nausithous			p	70	150	i		M	C	A	C	B
I	6177	Phengaris teleius			p	70	120	i		M	C	A	C	B
A	1166	Triturus cristatus			p					M	D			

- Grupa: A = płazy, B = ptaki, F = ryby, I = bezkręgowce, M = ssaki, P = rośliny, R = gady.
- S: jeśli dane o gatunku są szczególnie chronione i nie mogą być udostępnione publicznie, należy wpisać „tak”.
- NP: jeśli dany gatunek nie występuje już na danym terenie, należy wpisać „x” (opcjonalnie).
- Typ: p = osiadłe, r = wydające potomstwo, c = przelotne, w = zimujące (w przypadku roślin i gatunków niemigrujących należy użyć terminu „osiadłe”).
- Jednostka: i = osobniki pojedyncze, p = pary lub inne jednostki według standardowego wykazu jednostek i kodów zgodnego ze sprawozdawczością na podstawie art. 12 i 17 (zob. [portal referencyjny](#)).
- Kategorie liczebności (kategoria): C = powszechne, R = rzadkie, V = bardzo rzadkie, P = obecne - wypełnić, jeżeli brak jest danych (DD), lub jako uzupełnienie informacji o wielkości populacji.
- Jakość danych: G = „wysoka” (np. na podstawie badań); M = „przeciętna” (np. na podstawie częściowych

Przedmiotami ochrony w obszarach Natura 2000 są: siedliska przyrodnicze wymienione w pkt 3.1 oraz gatunki zwierząt (bez ptaków) i roślin wymienione w pkt. 3.2 z oceną A, B lub C.

Siedliska i gatunki oznaczone literą D w SDF nie są przedmiotem ochrony w obszarach Natura 2000, a dane ich dotyczące stanowią wartość informacyjną.



Unia Europejska
Fundusz Spójności



Fundusze Europejskie
Infrastruktura i Środowisko



danych i ekstrapolacji); P = „niska” (np. zgrubne dane szacunkowe); DD = brak danych (kategorię tę należy stosować wyłącznie, jeśli nie da się dokonać nawet zgrubnej oceny wielkości populacji - w takiej sytuacji można pozostawić puste pole dotyczące wielkości populacji, jednak pole „Kategorie liczebności” musi być wypełnione).

4. OPIS OBSZARU

4.1. Ogólna charakterystyka obszaru

[Powrót](#)

Klasa siedliska przyrodniczego	Pokrycie [%]
N06	1.31
N17	23.02
N23	0.88
N16	11.3
N19	17.85
N10	23.36
N12	22.29
Ogółem pokrycia siedliska przyrodniczego	100

Dodatkowa charakterystyka obszaru:

Obszar Natura 2000 "Pińska Dolina Nisy Łużyckiej" obejmuje prawobrzeżny fragment doliny Nisy Łużyckiej na odcinku od północno-zachodnich obrzeży Zgorzelca do granicy województwa dolnośląskiego z województwem lubuskim, oraz doliny Bielawki (prawobrzeżnego dopływu Nisy Łużyckiej) - na odcinku od Dłużyny Dolnej do Bielawy Dolnej. Obszar wchodzi w skład mezoregionu Borów Dolnośląskich (makroregion Niziny śląsko-Łużyckiej). Wysokości bezwzględne wynoszą tu od 120 m na północy, do 220 m na południu. W podłożu Borów Dolnośląskich występują głównie utwory piaszczysto-żwirowe plicieńskich stożków napływowych i plejstocenijskich pól sandrowych, miejscami na ich powierzchni rozwinęły się pola wydmore. Ponadto w zachodniej części występują miocenijskie iły z wkładkami węgla brunatnego (Migoń, 2005). Na piaskach rozwinęły się ubogie gleby bielcowe, natomiast dolina samej Nisy, na wielu odcinkach oddzielona od obszarów przyległych stromą krawędzią o wysokości od 10 do 20m, wyróżnia się żyzniejszymi glebami - głównie madami rzeczynnymi, na których, miejscami zalegają naniesione przez rzekę luźniejsze utwory. Nysa Łużycka ma tu zachowany charakter, zbliżony do naturalnego, z licznymi zakolami, a miejscami odsypami i erodowanymi skarpami. Jednak w samym korycie Nisy na opisywanym odcinku znajdują się kilka podpiętrzeń z narzutu kamiennych, a na niektórych odcinkach brzegi są umocnione, również za pomocą narzutu kamiennego. Na wielu odcinkach koryto jest oddzielone od pozostałej części doliny wałami przeciwpowodziowymi.

4.2. Jakość i znaczenie

Najlepiej zachowany fragment doliny w granicach województwa dolnośląskiego, to odcinek w rejonie dawnej osady Toporów. Zachowały się tam starorzecza oraz olsy, łągi i torfowiska przejściowe w różnej fazie sukcesji. Duże walory przyrodnicze przedstawiają również pozostałości łąk na tarasie zalewowym Nisy Łużyckiej. Miejscami tworzą one mozaikę z szuwarami w otoczeniu starorzeczy i w lokalnych obniżeniach terenu, rzadziej z płatami muraw napiaskowych, a nawet z fragmentami fitocenozy, które składem nawiązują do muraw kserotermicznych. Do szczególnie cennych zbiorowisk leśnych należą fragmenty łągów olszowo-jesionowych w dolinach Nisy Łużyckiej i Bielawki w rejonie Bielawy Dolnej oraz Toporowa. Siedliska Natura 2000 zajmują w obszarze około 20% powierzchni. Na terenie ostoi występuje trzepla zielona (*Ophiogomphus cecilia*), zalotka większa (*Leucorrhinia pectoralis*), czerwonończyk nieparek (*Lycaena dispar*), modraszek telejus (*Maculinea*



Unia Europejska
Fundusz Spójności



Fundusze Europejskie
Infrastruktura i Środowisko





teleius) i modraszek nausitous (Maculinea nausithous). Spośród płazów i ssaków figurujących w Załączniku II Dyrektywy Siedliskowej w trakcie badań terenowych zarejestrowano traszkę grzebieniastą (Triturus cristatus), kumaka nizinnego (Bombina bombina), wydrę (Lutra lutra), bobra europejskiego (Castor fiber). Ponadto na terenie ostoi stwierdzono 6 gatunków gadów i płazów z Załącznika IV Dyrektywy Siedliskowej. W latach 90. XX w. na brzegu Nisy Łużyckiej poniżej Pińska była obserwowana gadziogłówka żółtonoga (Gomphus flavipes), gatunek z Załącznika IV Dyrektywy Siedliskowej. Z bardziej interesujących gatunków owadów w ostoi stwierdzono obecność szklarnika leśnego (Cordulegaster boltonii), pazia żeglarza (Iphiclides podalirius), smukwy kosmatej (Scolia hirta), gatunków z Polskiej Czerwonej Księgi Zwierząt, a także lecichy południowej (Orthetrum brunneum), lecichy małej (Orthetrum coerulescens) oraz ciółka matowego (Dorcus parallelipipedus), gatunków ujętych w Czerwonej liście zwierząt ginących i zagrożonych w Polsce.

4.3. Zagrożenia, presje i działania mające wpływ na obszar

Najważniejsze oddziaływania i działalność mające duży wpływ na obszar

Oddziaływania negatywne			
Poziom	Zagrożenia i presje [kod]	Zanieczyszczenie (opcjonalnie) [kod]	Wewnętrzne / zewnętrzne [i o b]
M	X		b
Oddziaływania pozytywne			
Poziom	Działania, zarządzanie [kod]	Zanieczyszczenie (opcjonalnie) [kod]	Wewnętrzne / zewnętrzne [i o b]
M	X		b

Poziom: H = wysoki, M = średni, L = niski.

Zanieczyszczenie: N = stosowanie azotu, P = stosowanie fosforu/fosforanów, A = stosowanie kwasów/zakwaszanie, T = toksyczne chemikalia nieorganiczne,

O = toksyczne chemikalia organiczne, X = zanieczyszczenia mieszane.

i = wewnętrzne, o = zewnętrzne, b = jednoczesne.

4.4. Własność (opcjonalnie)

Typ	[%]	
Publiczna	Krajowa/federalna	0
	Kraj	0
	związkowy/województwo	0
	Lokalna/gminna	0
	Inna publiczna	0
Własność łączna lub współwłasność	0	
Prywatna	0	
Nieznana	100	
Suma	100	

4.5. Dokumentacja (opcjonalnie)

Bazarnik J., Brozio F., Jermaczek A., Jerzak L., Tóth B., Zarzycki W. 1998 Bory Łużycko-Dolnośląskie - Przyroda i jej ochrona. Wyd. Lubuskiego Klubu Przyrodników, Świebodzin. Bena W. 1999 Obserwacje florystyczne z Łużyc



(1). Przyroda Sudetów Zachodnich 2 11-14 Bena W. 2000. Obserwacje florystyczne z Łużyc (2). Przym. Sudet. Zach. 3: 25-28. Bena W. 2001. Obserwacje florystyczne z Łużyc (3). Przym. Sudet. Zach. 4: 39-42. Bena W. 2002. Obserwacje florystyczne z Łużyc (4). Przyroda Sudetów Zachodnich 5 31-34 Bena W. 2003. Obserwacje florystyczne z Łużyc (5). Przyroda Sudetów Zachodnich 6 37-40 Bena W. 2004. Obserwacje florystyczne z Łużyc (6). Przyroda Sudetów Zachodnich 7 15-18 Bena W. 2007-2008. Dane niepublikowane. Dajdok Z. - Dane niepublikowane. Dyduch-Falniowska A., Kaźmierczakowa R., Makomaska-Juchiewicz M., Perzanowska-Sucharska J., Zajac K. 1999. Ostoje przyrody w Polsce. Inst. Ochr. Przym. PAN, Kraków. Gacka-Grzesikiewicz E., Cichocki Z. 2001. Program ochrony dolin rzecznych w Polsce. Inst. Ochr. Środ., Warszawa. Jaskiewicz M. 2007-2008. Dane niepublikowane. Migoń P. 2005. Regiony fizyczno-geograficzne [w:] J. Fabiszewski (red.) Przyroda Dolnego Śląska. PAN - Oddz. we Wrocławiu, Wrocław. Panek E. 1996. Inwentaryzacja przyrodnicza woj. jeleniogórskiego. Gmina Pieńsk. Fulica Jankowski Wojciech, Wrocław, maszynopis.

5. STATUS OCHRONY OBSZARU (OPCJONALNIE)

5.1. Istniejące formy ochrony na poziomie krajowym i regionalnym:

[Powrót](#)

Kod	Pokrycie [%]	Kod	Pokrycie [%]	Kod	Pokrycie [%]
PL04	5.58				

5.2. Powiązanie opisanego obszaru z innymi formami ochrony:

na poziomie krajowym lub regionalnym:

Kod rodzaju	Nazwa terenu	Rodzaj	Pokrycie [%]
PL04	Bory Dolnośląskie	*	5.58

6. ZARZĄDZANIE OBSZAREM

6.1. Organ lub organy odpowiedzialne za zarządzanie obszarem:

[Powrót](#)

Organizacja:	Regionalna Dyrekcja Ochrony Środowiska we Wrocławiu
Adres:	Polska plac Powstańców Warszawy 1 50-153 Wrocław
Adres e-mail:	sekretariat@rdos.wroclaw.pl

6.2. Plan(-y) zarządzania:

Aktualny plan zarządzania istnieje:

<input type="checkbox"/>	Tak
<input type="checkbox"/>	Nie, ale jest w przygotowaniu
<input checked="" type="checkbox"/>	Nie

7. MAPA OBSZARU

[Powrót](#)

Nr ID INSPIRE:

PL.ZIPOP.1393.N2K.PLH020086

Mapa załączona jako plik PDF w formacie elektronicznym (opcjonalnie)

Tak Nie

Odniesienie lub odniesienia do oryginalnej mapy wykorzystanej przy digitalizacji granic elektronicznych (opcjonalnie)



Unia Europejska
Fundusz Spójności



REGIONALNA
DYREKCJA
OCHRONY
ŚRODOWISKA
WE WROCŁAWIU



GENERALNA
DYREKCJA
OCHRONY
ŚRODOWISKA

Fundusze Europejskie
Infrastruktura i Środowisko



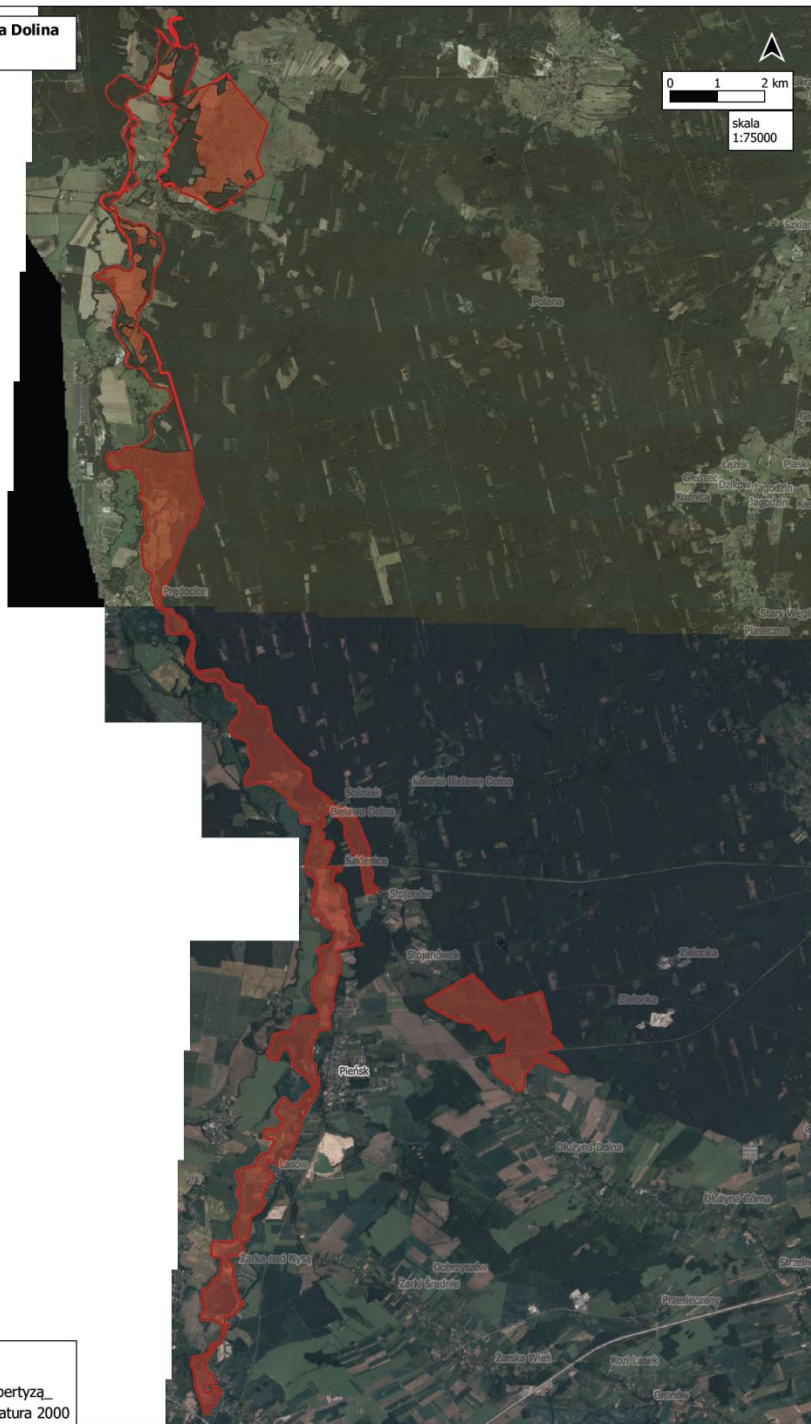
Nazwa: Pieńska Dolina Nysy Łużyckiej

- Kod obszaru: PLH020086
- Rodzaj ochrony: Dyrektywa siedliskowa
- Data wyznaczenia w Polsce: 2011-03-01
- Powierzchnia [ha]: 2353,39

Położenie formy ochrony przyrody

- Województwa, w których znajduje się obiekt:
dolnośląskie, lubuskie
- Powiaty: zgorzelecki, żarski
- Gminy: Pieńsk (miejsko-wiejska), Zgorzelec (wiejska),
Węgliniec (miejsko-wiejska), Zgorzelec (miejska), Przewóz
(wiejska)

DECYZJA KOMISJI z dnia 10 stycznia 2011 r. w sprawie przyjęcia na mocy dyrektywy Rady 92/43/EWG czwartego zaktualizowanego wykazu terenów mających znaczenie dla Wspólnoty składających się na kontynentalny region biogeograficzny (notyfikowana jako dokument nr C(2010) 9669)(2011/64/UE)



Obszar obejmuje prawobrzeżny fragment doliny Nisy Łużyckiej oraz doliny Bielawki (prawobrzeżnego dopływu Nisy Łużyckiej) - na odcinku od Dłużyny Dolnej do Bielawy Dolnej. W obszarze zachowały się starorzecza oraz olsy, łągi i torfowiska przejściowe w różnej fazie sukcesji. Duże walory przyrodnicze przedstawiają również pozostałości łąk na tarasie zalewowym Nisy Łużyckiej. Miejscami tworzą one mozaikę z szuwarami w otoczeniu starorzeczy i w lokalnych obniżeniach terenu, rzadziej z płatami muraw napiaskowych, a nawet z fragmentami fitocenz, które składem nawiązują do muraw kserotermicznych. Na terenie ostoi występuje trzepla zielona, czerwończyk nieparek, modraszek telejus i modraszek nausitous. Spośród płazów i ssaków figurujących w Załączniku II Dyrektywy Siedliskowej można wyróżnić traszkę grzebieniastą, kumaka nizinnego, wydrę i bobra europejskiego.

Legenda

- obszar objęty ekspertyzą_
- granica obszaru Natura 2000

PRZEDMIOTY OCHRONY

Kod	Nazwa polska
2330	Nadmorskie wydmy szare,
3150	Starorzecza i naturalne eutroficzne zbiorniki wodne ze zbiorowiskami z <i>Nympheion</i> , <i>Potamion</i> ,
3260	Nizinne i podgórskie rzeki ze zbiorowiskami włosieniczników <i>Ranunculion fluitantis</i> ,
6430	Ziołorośla górskie (<i>Adenostylion alliariae</i>) i ziołorośla nadrzeczne (<i>Convolvuletalia sepium</i>)
6510	Niżowe i górskie świeże łąki użytkowane ekstensywnie (<i>Arrhenatherion elatioris</i>),
7140	Torfowiska przejściowe I trzęsawiska (przeważnie z roślinnością z <i>Scheuchzerio-Caricetea</i>),
9170	Grąd środkowoeuropejski i subkontynentalny (<i>Galio-Carpinetum</i> , <i>Tilio-Carpinetum</i>),
91D0	91D0 Bory i lasy bagienne (<i>Vaccinio uliginosi-Betuletum pubescentis</i> , <i>Vaccinio uliginosi-Pinetum</i> , <i>Pino mugo-Sphagnetum</i> , <i>Sphagno girgensohnii-Piceetum</i> i brzoźowo-sosnowe bagienne lasy borealne),
91E0	91E0 Łęgi wierzbowe, topolowe, olszowe i jesionowe (<i>Salicetum albo-fragilis</i> , <i>Populetum albae</i> , <i>Alnenion glutinoso-incanae</i>) i olsy źródliskowe,
91F0	91F0 Łęgowe lasy dębowo-wiązowo-jesionowe (<i>Ficario-Ulmetum</i>).



Fundusze Europejskie
Infrastruktura i Środowisko



GENERALNA
DYREKCJA
OCHRONY
ŚRODOWISKA



REGIONALNA
DYREKCJA
OCHRONY
ŚRODOWISKA
WE WROCŁAWIU

Unia Europejska
Fundusz Spójności



PRZEDMIOTY OCHRONY

Kod	Nazwa polska
2330	Nadmorskie wydmy szare



Fot. B. Bosiacka (w: Mróz W. (red.) 2010. Monitoring siedlisk przyrodniczych. Przewodnik metodyczny. Część I. GIOŚ, Warszawa)

PRZEDMIOTY OCHRONY

Kod	Nazwa polska
3150	Starorzecza i naturalne eutroficzne zbiorniki wodne ze zbiorowiskami z <i>Nympheion</i> , <i>Potamion</i>



Fot. S. Ligieža (w: Mróz W. (red.) 2012. Monitoring siedlisk przyrodniczych. Przewodnik metodyczny. Część II. GIOŚ, Warszawa)

PRZEDMIOTY OCHRONY

Kod	Nazwa polska
3260	Nizinne i podgórskie rzeki ze zbiorowiskami włosieniczników <i>Ranunculus fluitantis</i>



Fot. D. Gebler

(w: Mróz W. (red.) 2012. Monitoring siedlisk przyrodniczych. Przewodnik metodyczny. Część II. GIOŚ, Warszawa)

PRZEDMIOTY OCHRONY

Kod	Nazwa polska
6430	Ziółorośla górskie (<i>Adenostylion alliariae</i>) i ziółorośla nadrzeczne (<i>Convolvuletalia sepium</i>)



Fot. J. Pierzanowska (w: Mróz W. (red.) 2012. Monitoring siedlisk przyrodniczych. Przewodnik metodyczny. Część III. GIOŚ, W-wa)

PRZEDMIOTY OCHRONY

Kod	Nazwa polska
6510	Niżowe i górskie świeże łąki użytkowane ekstensywnie (<i>Arrhenatherion elatioris</i>)



Fot. R. Krawczyk (w: Mróz W. (red.) 2012. Monitoring siedlisk przyrodniczych. Przewodnik metodyczny. Część III. GIOŚ, W-wa)

PRZEDMIOTY OCHRONY

Kod	Nazwa polska
7140	Torfowiska przejściowe i trzęsawiska (przeważnie z roślinnością z <i>Scheuchzerio-Caricetea</i>)



Fot. H. Wójciak

(w: Mróz W. (red.) 2012. Monitoring siedlisk przyrodniczych. Przewodnik metodyczny. Część III. GIOŚ, Warszawa)

PRZEDMIOTY OCHRONY

Kod	Nazwa polska
9170	Grąd środkowoeuropejski i subkontynentalny (<i>Galio-Carpinetum</i> , <i>Tilio-Carpinetum</i>)



Fot. J. Kujawa-Pawlaczyk

(w: Mróz W. (red.) 2015. Monitoring siedlisk przyrodniczych. Przewodnik metodyczny. Część IV. GIOŚ, Warszawa)



Fundusze Europejskie
Infrastruktura i Środowisko



GENERALNA
DYREKCJA
OCHRONY
ŚRODOWISKA



REGIONALNA
DYREKCJA
OCHRONY
ŚRODOWISKA
WE WROCŁAWIU

Unia Europejska
Fundusz Spójności



PRZEDMIOTY OCHRONY

Kod	Nazwa polska
91D0	Bory i lasy bagienne (<i>Vaccinio uliginosi-Betuletum pubescentis</i> , <i>Vaccinio uliginosi-Pinetum</i> , <i>Pino mugo-Sphagnetum</i> , <i>Sphagno girgensohnii-Piceetum</i> i brzozowo-sosnowe bagienne lasy borealne)



Fot. P. Pawlikowski

(w: Mróz W. (red.) 2012. Monitoring siedlisk przyrodniczych. Przewodnik metodyczny. Część III. GIOŚ, Warszawa)

PRZEDMIOTY OCHRONY

Kod	Nazwa polska
91E0	Łęgi wierzbowe, topolowe, olszowe i jesionowe (<i>Salicetum albo-fragilis</i> , <i>Populetum albae</i> , <i>Alnenion glutinoso-incanae</i>) i olsy źródliskowe



Fot. P. Pawlaczyk

(w: Mróz W. (red.) 2010. Monitoring siedlisk przyrodniczych. Przewodnik metodyczny. Część I. GIOŚ, Warszawa)

PRZEDMIOTY OCHRONY

Kod	Nazwa polska
91F0	Łęgowe lasy dębowo-wiązowo-jesionowe (<i>Ficario-Ulmetum</i>)



Fot. P. Pawlaczyk

(w: Mróz W. (red.) 2010. Monitoring siedlisk przyrodniczych. Przewodnik metodyczny. Część I. GIOŚ, Warszawa)

PRZEDMIOTY OCHRONY

Kod	Nazwa polska	Nazwa łacińska
1337	Bóbr europejski	<i>Castor fiber</i>
1355	Wydra	<i>Lutra lutra</i>
1060	Czerwończyk nieparek	<i>Lycaena dispar</i>
1037	Trzepla zielona	<i>Ophiogomphus cecilia</i>
6179	Modraszek nasitous	<i>Phengaris nausithous</i>
6177	Modraszek telejus	<i>Phengaris teleius</i>
1188	kumak nizinny	<i>Bombina bombina</i>
1166	traszka grzebieniasta	<i>Triturus cristatus</i>

PRZEDMIOTY OCHRONY

Kod	Nazwa polska	Nazwa łacińska
1337	Bóbr europejski	<i>Castor fiber</i>



Fot. Per Harald Olsen - User made., CC BY-SA 3.0, <https://commons.wikimedia.org/w/index.php?curid=944464>

PRZEDMIOTY OCHRONY

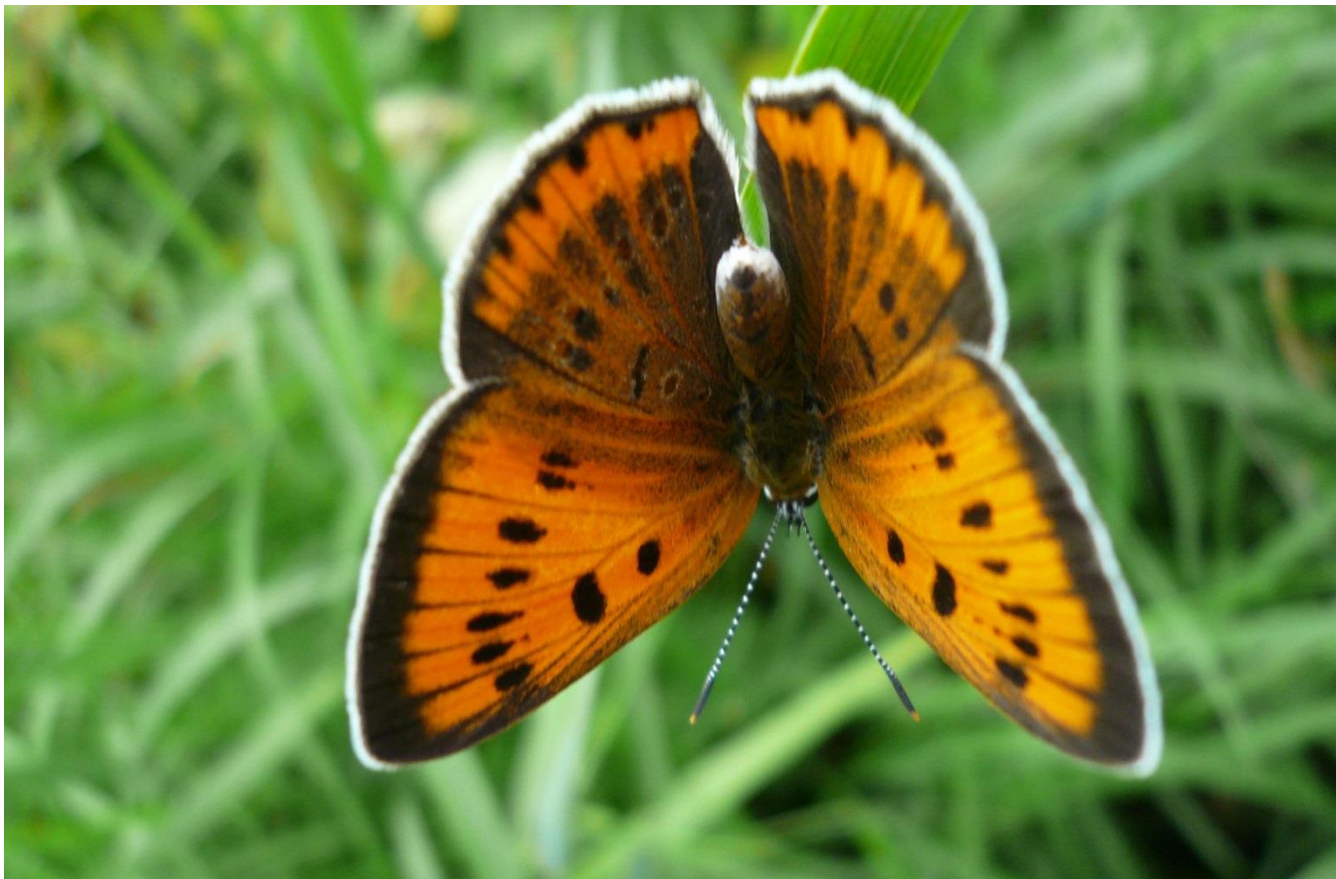
Kod	Nazwa polska	Nazwa łacińska
1355	Wydra	<i>Lutra lutra</i>



Fot. Bernard Landgraf - Praca własna, CC BY-SA 3.0, <https://commons.wikimedia.org/w/index.php?curid=41335>

PRZEDMIOTY OCHRONY

Kod	Nazwa polska	Nazwa łacińska
1060	Czerwończyk nieparek	<i>Lycaena dispar</i>



Fot. Samica autorstwa Traper Bemowski - Praca własna, CC BY 3.0, <https://commons.wikimedia.org/w/index.php?curid=28401967>

PRZEDMIOTY OCHRONY

Kod	Nazwa polska	Nazwa łacińska
1037	Trzepla zielona	<i>Ophiogomphus cecilia</i>



Fot. Varel from czech wikipedia - Praca własna, CC BY-SA 3.0, <https://commons.wikimedia.org/w/index.php?curid=4993171>

PRZEDMIOTY OCHRONY

Kod	Nazwa polska	Nazwa łacińska
6179	Modraszek nausitous	<i>Phengaris nausithous</i>



Fot. Matt Rowlings - <http://www.eurobutterflies.com/pics/n/nausithous60.jpg> linked on this webpage, CC BY-SA 4.0,
<https://commons.wikimedia.org/w/index.php?curid=80875631>



Fundusze Europejskie
Infrastruktura i Środowisko



GENERALNA
DYREKCJA
OCHRONY
ŚRODOWISKA



REGIONALNA
DYREKCJA
OCHRONY
ŚRODOWISKA
WE WROCŁAWIU

Unia Europejska
Fundusz Spójności



PRZEDMIOTY OCHRONY

Kod	Nazwa polska	Nazwa łacińska
6177	Modraszek telejus	<i>Phengaris teleius</i>



Fot. Miloš Popović - Praca własna, CC BY-SA 3.0, <https://commons.wikimedia.org/w/index.php?curid=33475282>



Fundusze Europejskie
Infrastruktura i Środowisko



GENERALNA
DYREKCJA
OCHRONY
ŚRODOWISKA



REGIONALNA
DYREKCJA
OCHRONY
ŚRODOWISKA
WE WROCŁAWIU

Unia Europejska
Fundusz Spójności



Przed przystąpieniem do badań terenowych przeprowadzona została analiza danych literaturowych i materiałów kartograficznych w celu weryfikacji wykazu gatunków i siedlisk chronionych mogących występować w obszarze.



Fundusze Europejskie
Infrastruktura i Środowisko



GENERALNA
DYREKCJA
OCHRONY
ŚRODOWISKA



REGIONALNA
DYREKCJA
OCHRONY
ŚRODOWISKA
WE WROCŁAWIU

Unia Europejska
Fundusz Spójności



Badania terenowe przeprowadzone będą w okresie występowania gatunków i umożliwiającym rozpoznanie chronionych siedlisk przyrodniczych – zgodnie z metodykami GIOŚ cytowanymi przy poszczególnych grupach organizmów.



ZAKRES PRAC

Badania terenowe prowadzone są na 81,4 % obszaru Natura 2000. Z opracowania PZO wyłączona jest powierzchnia Nadleśnictwa Wymiarki, znajdująca się w zarządzie Państwowego Gospodarstwa Leśnego Lasy Polskie (zwanego dalej „PGL LP”), dla którego został opracowany Plan Urządzenia Lasu uwzględniający zakres planu zadań ochronnych dla obszaru Natura 2000 [zgodnie z art. 28 ustawy o ochronie przyrody (t.j. Dz. U. z 2020 r. poz. 55 ze zm.)]

Ekspertyza obejmuje:

- okres wegetacyjny siedlisk i roślin;
- okresy rozrodu zwierząt;
- okresy dyspersji i sezonowych migracji zwierząt.



Fundusze Europejskie
Infrastruktura i Środowisko



Unia Europejska
Fundusz Spójności



Terminy i częstotliwość badań dostosowana jest do fenologii występowania gatunków, a w przypadku fauny także ich aktywności dobowej.

Terminy poszczególnych kontroli uzależnione są od warunków atmosferycznych.

Obserwacje fauny nie są prowadzone w czasie opadów deszczu oraz podczas porywistego wiatru – tak aby warunki atmosferyczne miały jak najmniejszy wpływ na wyniki badań

(stąd podanie dokładnych terminów z dużym wyprzedzeniem jest niemożliwe).



Harmonogram prac terenowych podczas prac nad Planem Zadań Ochronnych dla obszaru Natura 2000 Dolina Nysy Łużyckiej PLH020086

Planowane prace można podzielić na trzy grupy:

- Weryfikacja istniejących danych, opracowanie danych terenowych, sporządzenie końcowej dokumentacji PZO;
- Prace terenowe, weryfikacja w obszarze stanu ochrony przedmiotów ochrony obszaru oraz ewentualne wyznaczenie kolejnych gatunków przedmiotów ochrony;
- Prace w ramach Zespołu Lokalnej Współpracy.



Harmonogram prac terenowych podczas prac nad Planem Zadań Ochronnych dla obszaru Natura 2000 Dolina Nysy Łużyckiej PLH020086

Prace na sporządzaniem PZO rozpoczęto w kwietniu 2021 roku.
Zakończenie prac terenowych planowane jest w marcu 2022 roku.

Terminy prac terenowych:

- Botanika – maj 2021 – wrzesień 2021 - 81,4 % powierzchni obszaru;
- Herpetologia – kwiecień 2021 – lipiec 2021 - 81,4 % powierzchni obszaru;
- Teriologia – kwiecień –2021 - 15 % powierzchni obszaru;
 - wrzesień 2021 – marzec 2022 – pozostała część powierzchni obszaru.



LICZĄC NA WSPÓŁPRACĘ W RAMACH ZLW,
BĘDZIEMY BARDZO WDZIĘCZNI
ZA WSZELKIE INFORMACJE DOTYCZĄCE OBSZARU
ORAZ
UWAGI DOTYCZĄCE UZYSKANYCH PRZEZ NAS WYNIKÓW



REGIONALNA
DYREKCJA
OCHRONY
ŚRODOWISKA
WE WROCŁAWIU

kontakt:

biuro@komagconsulting.pl

tel. 667 369 875

plany zadań ochronnych

Natura 2000

2017-2022



KOMAG



CONSULTING