

Wyniki prac terenowych z inwentaryzacji herpetologicznej w 2019 i 2020

plany zadań ochronnych
Natura 2000
2017-2022

Wzgórza Warzęgowskie PLH020079

mgr Tomasz Majtyka



REGIONALNA
DYREKCJA
OCHRONY
ŚRODOWISKA
WE WROCŁAWIU

Spełniamy wymagania EMAS – zarządzamy urzędem efektywnie, oszczędnie i prośrodowiskowo



Zweryfikowany system
zarządzania
środowiskowego
PL 2.02-006-09



Fundusze Europejskie
Infrastruktura i Środowisko



GENERALNA
DYREKCJA
OCHRONY
ŚRODOWISKA



REGIONALNA
DYREKCJA
OCHRONY
ŚRODOWISKA
W BIAŁYMSTOKU

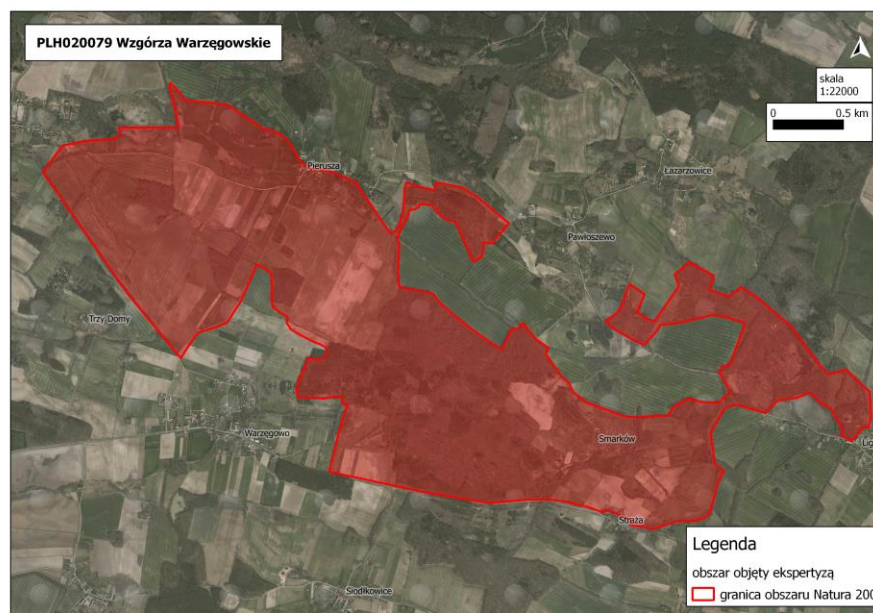
Unia Europejska
Fundusz Spójności



Metodyka

- Na potrzeby wykonania Planu Zadań Ochronnych (PZO) w latach 2019 i 2020 przeprowadzono inwentaryzację herpetologiczną, uzupełnioną o pozyskane dane literaturowe i inne dla Obszaru Natura 2000 Wzgórz Warzęgowskie PLH020079.
- Badania terenowe przeprowadzono na 100% Obszaru.
- W 2019 roku (w dniach 4. i 28.VIII) przeprowadzono inwentaryzację części lądowej Obszaru, natomiast w 2020 roku zbiorników wodnych (w dniach 13.IV, 16.V i 15.VI [nocą]).
- W 2019 roku część lądową Obszaru sprawdzono na zasadzie marszruty, natomiast w 2020 roku zbiorniki wodne przeczesywano czerpakiem herpetologicznym oraz prowadzono nasłuch.
- Z perspektywy inwentaryzacji herpetologicznej ważne jest, że rok 2019 i pierwsza połowa 2020 była bardzo sucha, dopiero w drugiej połowie 2020 roku nastąpił zdecydowany wzrost opadów, co skutkowało wypełnieniem wodą stanowisk pozostających do tej pory suchych.

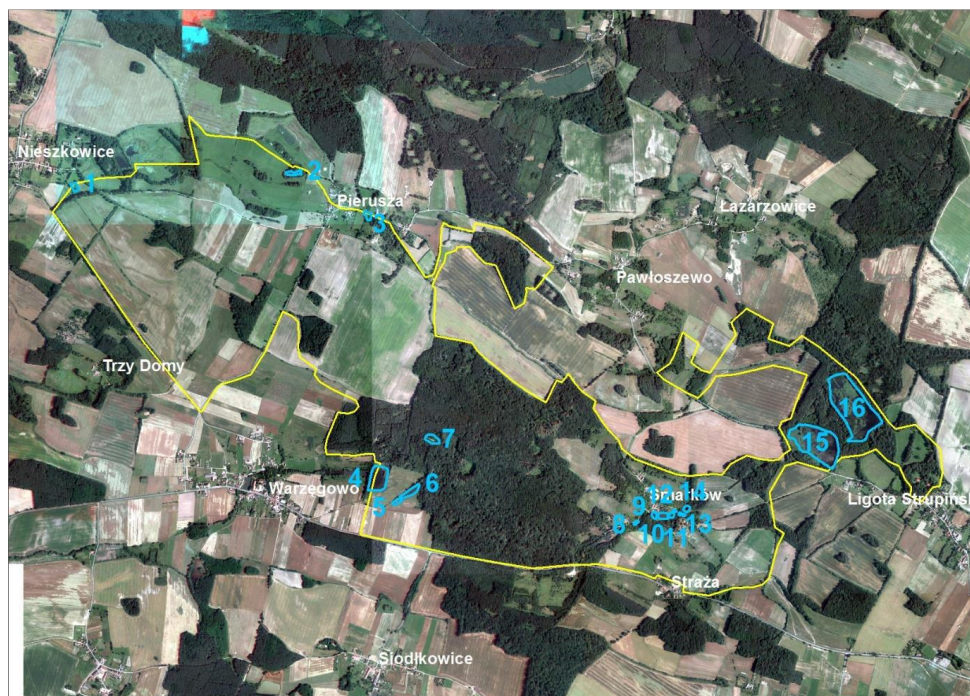
plany zadań ochronnych
Natura 2000
 2017-2022



Wyniki

- W części lądowej inwentaryzowanego Obszaru odnotowano tylko jaszczurkę zwinłą *Lacerta agilis* spośród gatunków wymienionych w załączniku do rozporządzenia Ministra Środowiska z dnia 13 kwietnia 2010 r. w sprawie siedlisk przyrodniczych oraz gatunków będących przedmiotem zainteresowania Wspólnoty, a także kryteriów wyboru obszarów kwalifikujących się do uznania lub wyznaczenia jako obszary Natura 2000 (tj. Dz. U. z 2014 r., poz. 1713).
- Zinwentaryzowano łącznie 16 zbiorników wodnych i stwierdzono tylko obecność kumaka nizinnego *Bombina bombina* na 3 stanowiskach: Stanowisku nr 1, na pd. od Nieszkowic oraz na Stanowiskach 15 i 16, pomiędzy Ligotą Strupińską a Pawłoszewem.
- Nie wykryto traszki grzebieniastej *Triturus cristatus*, jednak wpływ na to mogła mieć susza, część stanowisk była wyschnięta lub wypełniona wodą tylko w niewielkim zakresie.

plany zadań ochronnych
Natura 2000
 2017-2022



Wyniki



Unia Europejska
Fundusz Spójności



plany zadań ochronnych
Natura 2000
2017-2022



SOO Natura 2000 Wzgórza Warzęgowskie PLH020079

■ siedliska kumaka nizinnego

■ granica obszaru działki ewidencyjne

1

1: 10 000

Stanowisko nr 1 – położenie



autor: Tomasz Majtyka

Stanowisko nr 1 – pogląd ogólny

Spełniamy wymagania EMAS – zarządzamy urzędem efektywnie, oszczędnie i prośrodowiskowo



REGIONALNA
DYREKCJA
OCHRONY
ŚRODOWISKA
WE WROCŁAWIU



EMAS
Zweryfikowany system
zarządzania
środowiskowego
nr. 2.02.006-09

plany zadań ochronnych
Natura 2000
2017-2022

Wyniki



Unia Europejska
Fundusz Spójności



plany zadań ochronnych
Natura 2000
2017-2022



SOO Natura 2000 Wzgórza Warzęgowskie PLH020079
 □ siedliska kumaka nizinnego
 □ granica obszaru działki ewidencyjne

2 1: 10 000



autor: Tomasz Majtyka

Kumak nizinny
Bombina bombina na
Stanowisku nr 15

plany zadań ochronnych
Natura 2000
2017-2022

Stanowisko nr 15 i 16 – położenie



autor: Tomasz Majtyka

Stanowisko nr 15 – pogląd ogólny



autor: Tomasz Majtyka

Stanowisko nr 16 – pogląd ogólny



Spełniamy wymagania EMAS – zarządzamy urzędem efektywnie, oszczędnie i prośrodowiskowo



Wyniki



autor: Tomasz Majtyka

**Wyschnięte stanowisko w pobliżu
Stanowiska nr 16 – pogląd ogólny**

Mimo braku wykrycia stanowisk traszki grzebieniastej w Obszarze, jej występowania nie można wykluczyć. Wysychanie stanowisk ma zasięg ogólnopolski i wynika przede wszystkim ze zmiany cyrkulacji atmosfery tłumaczoną globalnym ociepleniem klimatu jako wynik działalności człowieka. Spadek ilości opadów, nietrwała pokrywa śnieżna i wzrost temperatury powietrza prowadzi do obniżenia wód gruntowych poniżej dna takich zbiorników co powoduje ich wysychanie. Na zdjęciu obok przedstawiono jedno ze stanowisk, które mogłoby stanowić dogodne siedlisko traszki grzebieniastej w Obszarze, ale w trakcie badań pozostawało całkowicie wyschnięte.

plany zadań ochronnych
Natura 2000
2017-2022

Wyniki

1188 Kumak nizinny *Bombina bombina*

Charakterystyka – płaz osiągnący długość ciała do 6 cm. Głowa płaska, całe ciało silnie spłaszczone. Oczy małe, przesunięte na wierzch głowy. Brak błon bębenkowych i gruczołów przyusznych. Kończyny tylne słabo umięśnione, błony pławne słabo rozwinięte. Skóra na grzbiecie ciała pokryta dużymi gruczołami jadowymi i śluzowymi. Grzbiet ciała ubarwiony na kolor brązowo-oliwkowy lub szary. Brzuch ciała pokryty jest jaskrawo czerwonymi plamami o charakterystycznym kształcie, na mniej lub bardziej popielatym tle. Na tle tym oprócz czerwonych plam występują jeszcze inne, niewielkie plamki białego koloru, szczególnie na bokach ciała. Skóra kumaka, nawet przy niewielkim podrażnieniu wydziela gęsty, pieniaący się śluz zawierający jad. Gatunek typowo wodny. Jest aktywny zarówno w dzień, jak i w nocy. Odżywia się głównie larwami i postaciami dorosłymi owadów wodnych, pająków i skorupiaków. Jesienią, gdy temperatura wody spadnie poniżej ok. 10°C, kumaki opuszczają zbiorniki wodne i wychodzą na ląd w poszukiwaniu miejsca na zimowanie. Na sen zimowy wybierają nory ziemne, gdzie zimują na głębokości ok. 50 cm, zwykle gromadnie, często wspólnie z ropuchami i traszkami. W Obszarze gatunek stwierdzony w stawie na południowy wschód od Nieszkowic, gm. Wołów oraz na dwóch stanowiskach w lesie na północny zachód od Ligoty Strupińskiej, gm. Prusice. W Obszarze gatunek notowany także na jednym stanowisku w lesie pomiędzy Warzęgowem a Smarkowem w latach 2006-2009. W 2020 roku nie stwierdzony na ostatnim stanowisku.

- Ogólny stan zachowania w krajowej sieci Natura 2000 – w ramach ostatniego monitoringu GIOŚ w latach 2015-2018 gatunek badany był na 141 stanowiskach, w 16 obszarach Natura 2000. Ocena ogólna: dla 55 (39%) stanowisk FV, dla 75 (53%) stanowisk U1, dla 9 (6%) stanowisk U2 i dla 2 (2%) stanowisk XX.
- Ranga w obszarze – nieistotna (dane z SDF), w trakcie badań w 2020 roku przydzielono ocenę B.
- Liczba stanowisk – nieznana (dane z SDF), w 2020 roku wykryto 3
- Stan zachowania w obszarze – nieznan (dane z SDF), w 2020 roku oceniono jako dobry
- Zagrożenia – w 2020 roku nie zidentyfikowano zagrożeń pod postacią zmian zagospodarowania terenu w kierunku niekorzystnym dla funkcjonowania gatunku na stanowiskach, nie zidentyfikowano znaczących ujemnych oddziaływań na stanowiskach mogących pogorszyć stan siedlisk, a oceny wskaźników stanu siedlisk poniżej wartości FV wynikają albo z procesów naturalnych (wysokość roślinności szuwarowej, stopień pokrycia powierzchni zbiornika przez roślinność zanurzoną i pływającą, obecność ryb), na które człowiek ma znikomy wpływ albo z nadrzędnych potrzeb człowieka (obecność zabudowy otoczenia zbiornika i obecność drogi asfaltowej). Na stanowiskach z oceną ogólną U1 wskaźniki stanu siedlisk traktowane łącznie dają wysoką ocenę ogólną, bliską dolnej granicy oceny FV.
- Wymogi i możliwości ochrony – dla gatunku należy zachować istniejący stan siedlisk, ich poprawa nie jest obecnie wymagana.

plany zadań ochronnych
Natura 2000
 2017-2022



REGIONALNA
 DYREKCJA
 OCHRONY
 ŚRODOWISKA
 WE WROCŁAWIU

Spełniamy wymagania EMAS – zarządzamy urzędem efektywnie, oszczędnie i prośrodowiskowo



EMAS
 Zweryfikowany system
 zarządzania
 środowiskowego
 nr 2.02.006-03

Wyniki

W związku ze stwierdzeniem kumaka nizinnego *Bombina bombina* na Stanowiskach nr 1 i 15 zaproponowano zmianę granicy Obszaru:

- Stanowiska 1 i 15 przecięte są granicą obszaru, wprowadzono korektę tak aby całe zbiorniki wodne znalazły się w granicach obszaru z niewielkim buforem lądowym

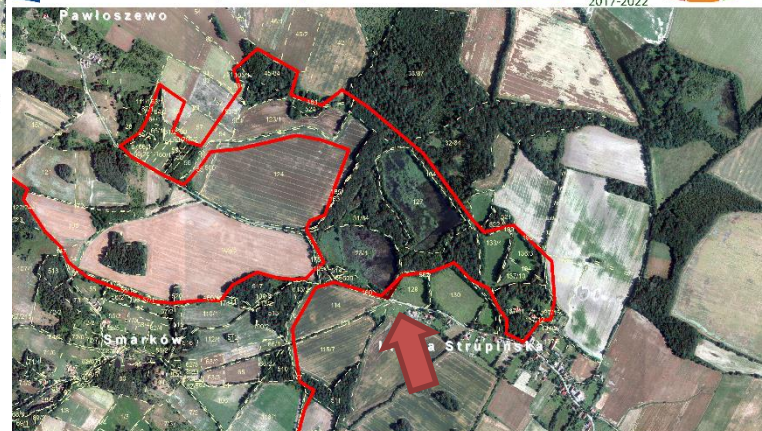
plany zadań ochronnych
Natura 2000
2017-2022



SOO Natura 2000 Wzgórza Warzęgowskie PLH020079

▭ proponowana granica obszaru
▭ granica obszaru działki ewidencyjne

1 1: 10 000



SOO Natura 2000 Wzgórza Warzęgowskie PLH020079

▭ proponowana granica obszaru
▭ granica obszaru działki ewidencyjne

2 1: 10 000



REGIONALNA
DYREKCJA
OCHRONY
ŚRODOWISKA
WE WROCŁAWIU

Spełniamy wymagania EMAS – zarządzamy urzędem efektywnie, oszczędnie i prośrodowiskowo



Wyniki

Analiza danych literaturowych i innych zebranych na potrzeby PZO w kontekście herpetofauny Obszaru:

Część ze zbiorników zinwentaryzowanych w 2020 roku była inwentaryzowana także wcześniej, i tak: staw śródleśny (Stanowisko 7) inwentaryzowany był w latach 2006-2007 (Powszechna inwentaryzacja w Lasach Państwowych) i 2008-2009 (WZS) – stwierdzono wtedy obecność kumaka nizinnego, natomiast w roku 2020 nie stwierdzono przedmiotów ochrony. Główną przyczyną jest prawdopodobnie wysychanie stanowiska. W czasie kontroli w roku bieżącym dało się zauważyć, że staw ten w latach poprzednich był dużo większy, sądząc po wykształconej misie i roślinności, natomiast w 2020 roku w misie stwierdzono kilka dużych i mniejszych rozlewisk niepołączonych ze sobą, dodatkowo w czerwcu kilka mniejszych jeszcze wyschła. W ostatnich latach notuje się drastyczne obniżanie poziomu wód gruntowych spowodowane suszami. Na całkowite wyschnięcie narażone są głównie zbiorniki płytkie bez stałego zasilania wodami płynącymi. Takim stanowiskiem jest Stanowisko 7. Warto wspomnieć, że na danym terenie zawsze istnieje pewna pula zbiorników, które albo są wypełnione wodą cały czas, albo corocznie wysychają, albo wysychają w zależności od warunków meteorologicznych w danym roku i jest to stan naturalny. Kompleks dwóch stawów rybnych położonych w lesie (Stanowiska 15 i 16) inwentaryzowano w latach 2006-2007 (Powszechna inwentaryzacja w Lasach Państwowych) i 2008-2009 (WZS) – stwierdzono wtedy obecność traszki grzebieniastej i kumaka nizinnego, natomiast w roku 2020 stwierdzono tylko kumaka nizinnego. Z uwagi na nieprecyzyjną lokalizację stanowisk z lat poprzednich trudno wskazać, czy te stanowiska dotyczą obu stawów czy ich okolic. Duże stawy rybne nie są dogodnym miejscem występowania traszki grzebieniastej, chociaż w roku bieżącym sprawdzono oba stawy pod kątem jej występowania, także w nocy przy użyciu latarki oraz poszukując jaj. W bezpośrednich okolicach stawów odnaleziono wyschnięte rozlewiska na podstawie wykształcenia misy i roślinności. Niestety przez cały okres badań rozlewiska te były całkowicie wyschnięte, a mogły w latach wcześniejszych inwentaryzacji stanowić miejsca występowania traszki grzebieniastej. Niestety, nie wiadomo, jak często wypełniają się wodą i czy w ostatnich latach w ogóle to nastąpiło. W związku z tym w maju i czerwcu 2020 roku przeszukano także ich misy i bezpośrednio okolice odwracając zalegające kłody, gałęzie i kamienie. Nie udało się odnaleźć osobników dorosłych czy młodocianych traszki grzebieniastej. Brak wcześniejszych danych dotyczących pozostałych inwentaryzowanych stanowisk, warto dodać, że Stanowisko 2 przez cały okres badań pozostawało wyschnięte.

plany zadań ochronnych
Natura 2000
 2017-2022




REGIONALNA
 DYREKCJA
 OCHRONY
 ŚRODOWISKA
 WE WROCŁAWIU

Spełniamy wymagania EMAS – zarządzamy urzędem efektywnie, oszczędnie i prośrodowiskowo



Zweryfikowany system
 zarządzania
 środowiskowego
 nr 2.02.006-09

Wyniki

Wykorzystane dane literaturowe i inne:

- Powszechna inwentaryzacja przyrodnicza w Lasach Państwowych (LP), 2006-2007.
- Wyniki uzyskane w trakcie prac Wojewódzkiego Zespołu Specjalistów (WZS) w latach 2008-2009 dla obszaru Wzgórza Warzęgowskie PLH020079.

plany zadań ochronnych
Natura 2000
2017-2022



Spełniamy wymagania EMAS – zarządzamy urzędem efektywnie, oszczędnie i prośrodowiskowo



KONIEC