

Prezentacja wyników inventaryzacji przyrodniczej z zakresu ekspertyzy fitosocjologicznej

dr Kamil Kulpiński
dr Anna Tyc



REGIONALNA
DYREKCJA
OCHRONY
ŚRODOWISKA
WE WROCŁAWIU

Spełniamy wymagania EMAS – zarządzamy urzędem efektywnie, oszczędnie i prośrodowiskowo



Fundusze Europejskie
Infrastruktura i Środowisko



GENERALNA
DYREKCJA
OCHRONY
ŚRODOWISKA



REGIONALNA
DYREKCJA
OCHRONY
ŚRODOWISKA
W BIAŁYMSTOKU

Unia Europejska
Fundusz Spójności



Standardowy Formularz Danych dla obszaru Natura 2000 Dąbrowy Janikowskie PLH020089

3.1. Typy siedlisk przyrodniczych występujących na terenie obszaru i ocena znaczenia obszaru dla tych siedlisk:

Typy siedlisk wymienione w załączniku I						Ocena obszaru			
Kod	PF	NP	Pokrycie [ha]	Jaskinie [liczba]	Jakość danych	A B C D	A B C		
						Reprezentatywność	Powierzchnia względna	Stan zachowania	Ocena ogólna
9190			2.68		M	B	C	B	C

- PF: dla typów siedlisk, do których mogą odnosić się zarówno formy priorytetowe, jak i niepriorytetowe (6210, 7130, 9430) należy wpisać „x” w kolumnie PF celem wskazania formy priorytetowej.
- NP: jeśli dany typ siedliska nie istnieje już na danym terenie, należy wpisać „x” (opcjonalnie).
- Pokrycie: można wpisywać z dokładnością do wartości dziesiętnych.
- Jaskinie: w przypadku siedlisk typu 8310 i 8330 (jaskinie) należy podać liczbę jaskiń, jeśli nie są dostępne szacunkowe dane na temat powierzchni.
- Jakość danych: G = „wysoka” (np. na podstawie badań); M = „przeciętna” (np. na podstawie częściowych danych i ekstrapolacji); P = „niska” (np. zgrubne dane szacunkowe).

Jedynym siedliskiem przyrodniczym stanowiącym przedmiot ochrony obszaru jest **9190 Kwaśne dąbrowy (*Quercetea robori-petraeae*)**

Rezultaty prac terenowych

1. Potwierdzono występowanie siedliska przyrodniczego **9190 Kwaśne dąbrowy (*Quercetea robori-petraeae*)**
2. Kartowanie płatów wykazało większą zajmowaną powierzchnię – 12,20 ha
3. Płaty siedliska występują również w sąsiedztwie obszaru
4. Przeprowadzono monitoring stanu siedliska na trzech stanowiskach
5. Nie stwierdzono występowania innych siedlisk przyrodniczych
6. Nie stwierdzono występowania gatunków roślin chronionych w ramach programu Natura 2000

plany zadań ochronnych
Natura 2000
2017-2022

Bielistka siwa
Leucobryum glaucum
– mech objęty
ochroną częściową



REGIONALNA
DYREKCJA
OCHRONY
ŚRODOWISKA
WE WROCŁAWIU

Spełniamy wymagania EMAS – zarządzamy urzędem efektywnie, oszczędnie i prośrodowiskowo



Zweryfikowany system
zarządzania
środowiskowego
PL 2.02.006-09

Definicja siedliska 9190

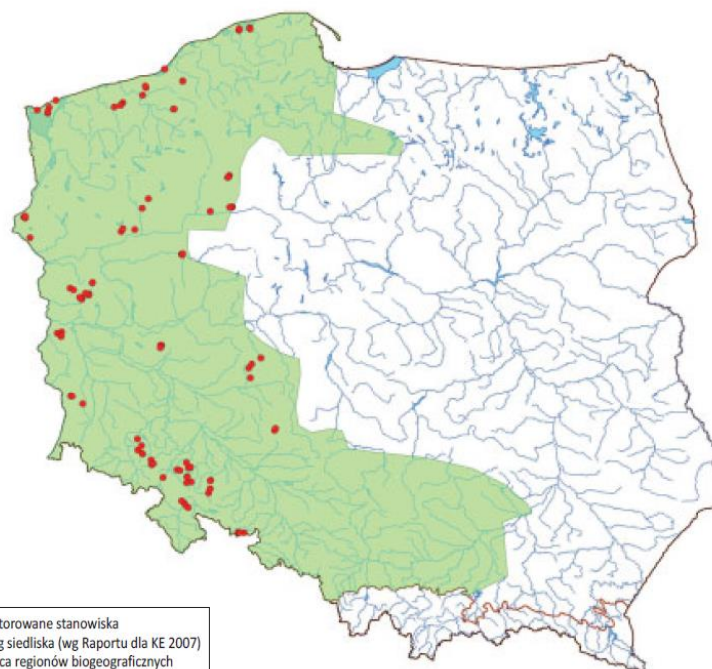
Według *Interpretation Manual of European Union Habitats*:
9190 Old acidophilous oak woods with *Quercus robur* on sandy plains

plany zadań ochronnych
Natura 2000
 2017-2022

wg Rozporządzenia MŚ z 2010 r.
 Pomorski kwaśny las brzoźowo-
 dębowy (*Betulo-Quercetum*)



wg Rozporządzenia MŚ z 2014 r.
 Kwaśne dąbrowy
 (*Quercetea robori-petraeae*)



Źródło: *Poradniki ochrony siedlisk*,
 2004

Źródło: *Monitoring siedlisk
 przyrodniczych, T. 3, 2012*



REGIONALNA
 DYREKCYJA
 OCHRONY
 ŚRODOWISKA
 WE WROCŁAWIU

Spełniamy wymagania EMAS – zarządzamy urzędem efektywnie, oszczędnie i prośrodowiskowo



Zweryfikowany system
 zarządzania
 środowiskowego
 PL 3.02.006-05

Ogólna charakterystyka siedliska 9190

1. Drzewostan z dominacją dębów: szypułkowego *Quercus robur* i bezszypułkowego *Q. petraea*
2. Podszyt tworzą kruszyna pospolita *Frangula alnus* i jarząb pospolity *Sorbus aucuparia*
3. Na glebach gliniastych, gliniasto-piaszczystych i piaszczystych
4. Związane z klimatem atlantyckim (stosunkowo łagodny i wilgotny) – w Polsce centralnej i wschodniej ich odpowiednikiem są kontynentalne bory mieszane *Quercus robur-Pinetum*
5. Zróżnicowane warunki wilgotnościowe
6. Zgodnie z klasyfikacją leśną zajmują przede wszystkim siedliska boru mieszanego świeżego – BMśw (ale też BMw, LMw, LMśw, BMwyżśw, LMwyżśw, LMwyżw)

Ogólna charakterystyka siedliska 9190



Typowy płot siedliska w centralnej części obszaru Dąbrowy Janikowskie

Kwaśna dąbrowa trzcinnikowa
Calamagrostio arundinaceae-Quercetum

Spełniamy wymagania EMAS – zarządzamy urzędem efektywnie, oszczędnie i prośrodowiskowo

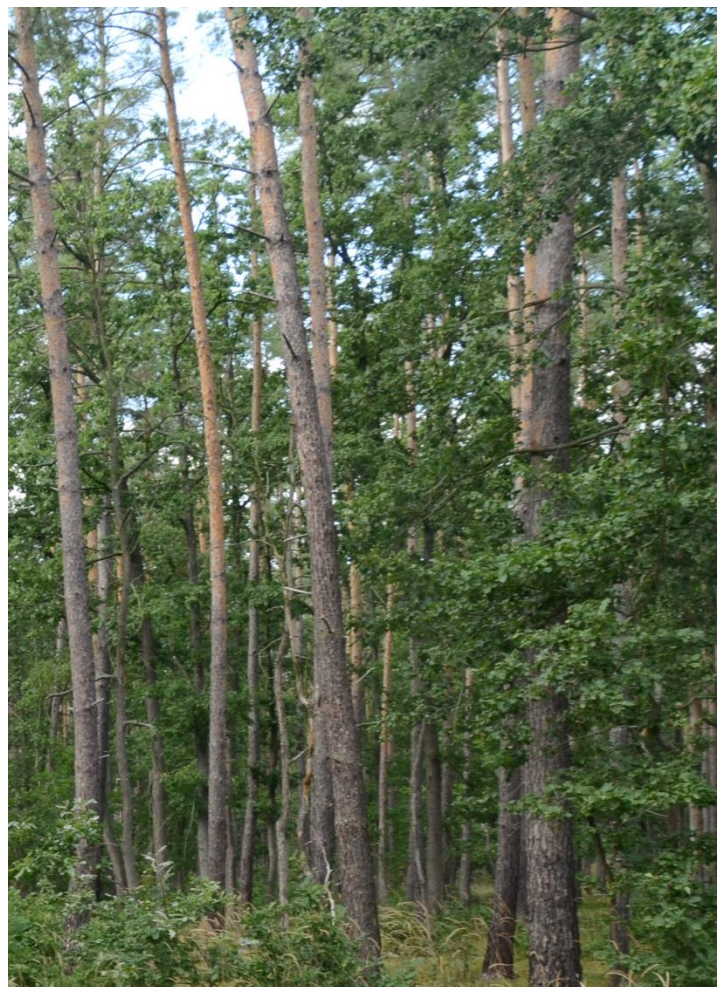


Ogólna charakterystyka siedliska 9190

Kwaśna dąbrowa trzcinnikowa
*Calamagrostio arundinaceae-
 Quercetum*

plany zadań ochronnych
Natura 2000
 2017-2022

1. Najszerzej rozprzestrzenione w Polsce zbiorowisko roślinne zaliczane do siedliska 9190
2. Stosunkowo najbardziej kontynentalna z kwaśnych dąbrów
3. Często sztucznie uproszczony drzewostan z dominującą sosną



Zbiorowiska roślinne Polski.
 Lasy i Zarośla. Matuszkiewicz
 W. i in., 2012

Antropogenicznie przekształcony drzewostan z dominacją sosny, przylegający do granicy obszaru



REGIONALNA
 DYREKCJA
 OCHRONY
 ŚRODOWISKA
 WE WROCŁAWIU

Spełniamy wymagania EMAS – zarządzamy urzędem efektywnie, oszczędnie i prośrodowiskowo



Ogólna charakterystyka siedliska 9190

Przykłady innych wariantów - obszar Natura 2000 Góry Opawskie PLH160007



Wariant ciepły i stosunkowo suchy



Wariant wilgotny – kwaśna dąbrowa z trzęślicą modrą
Molinio caeruleae-Quercetum

plany zadań ochronnych
Natura 2000
2017-2022



REGIONALNA
DYREKCJA
OCHRONY
ŚRODOWISKA
WE WROCŁAWIU

Spełniamy wymagania EMAS – zarządzamy urzędem efektywnie, oszczędnie i prośrodowiskowo



EMAS
Zerzyfikowany system
zarządzania
środowiskowego
PL 2.02.006-03



Typowe gatunki
runa:

trzcinnik leśny

*Calamagrostis
arundinacea*

pszeniec zwyczajny

Melampyrum pratense

konwalijka dwulistna

Maianthemum bifolium

konwalia majowa

Convallaria majalis

orlica pospolita

Pteridium aquilinum

siódmaczek leśny

Trientalis europea

kosmatka owłosiona

Luzula pilosa

śmiałek pogięty

Deschampsia flexuosa

borówka czernica

Vaccinium myrtillus

młode dęby

plany zadań ochronnych
Natura 2000
2017-2022



REGIONALNA
DYREKCJA
OCHRONY
ŚRODOWISKA
WE WROCŁAWIU

Jastrzębce: sabaudzki *Hieracium sabaudum* i
leśny *H. murorum* (brak w obszarze)

Spełniamy wymagania EMAS – zarządzamy urzędem efektywnie, oszczędnie i prośrodowiskowo



Zweryfikowany system
zarządzania
środowiskowego
PL 2.02.006-05

Siedlisko 9190 w obszarze Dąbrowy Janikowskie

wroclaw.rdos.gov.pl

plany zadań ochronnych
Natura 2000
2017-2022



1, 2, 3 – płyty siedliska 9190



REGIONALNA
DYREKCJA
OCHRONY
ŚRODOWISKA
WE WROCŁAWIU

Spełniamy wymagania EMAS – zarządzamy urzędem efektywnie, oszczędnie i prośrodowiskowo



EMAS
Zweryfikowany system
zarządzania
środowiskowego
PL 2.02.006-03

1. Na wyrównanym podłożu (jedynie w części zachodniej łagodny stok)
2. Stosunkowo ubogie siedlisko – w klasyfikacji leśnej BMŚw
3. W drzewostanie dominują dęby bezszypułkowe
4. W części północnej i wschodniej znaczny udział (około 40%) sosny zwyczajnej
5. Podszyt słabo rozwinięty, złożony z młodych dębów i jarzębiny
6. W części południowej i zachodniej znaczny udział w podszycie obcych gatunków inwazyjnych (głównie dąb czerwony)
7. Runo dość typowe dla cieplejszych wariantów siedliska, brak jastrzębców (gatunki charakterystyczne)
8. W części północnej i wschodniej runo z dominacją borówki czernicy, w części południowej i zachodniej liczny nalot dębu czerwonego

Siedlisko 9190 w obszarze Dąbrowy Janikowskie

wroclaw.rdos.gov.pl



plany zadań ochronnych
Natura 2000
2017-2022



REGIONALNA
DYREKCJA
OCHRONY
ŚRODOWISKA
WE WROCŁAWIU

Płat z dużym udziałem sosny w północno-
wschodniej części obszaru

Stanowisko 3

Spełniamy wymagania EMAS – zarządzamy urzędem efektywnie, oszczędnie i prośrodowiskowo



Zweryfikowany system
zarządzania
środowiskowego
PL 3.02.006-03



Drzewostan z dominacją sosny w
północno-zachodniej części obszaru
(nie zaliczony do siedliska)



REGIONALNA
DYREKCJA
OCHRONY
ŚRODOWISKA
WE WROCŁAWIU

Spełniamy wymagania EMAS – zarządzamy urzędem efektywnie, oszczędnie i prośrodowiskowo





Płat z dużym udziałem obcych gatunków inwazyjnych
w południowo-zachodniej części obszaru

Stanowisko 1



REGIONALNA
DYREKCJA
OCHRONY
ŚRODOWISKA
WE WROCŁAWIU

Spełniamy wymagania EMAS – zarządzamy urzędem efektywnie, oszczędnie i prośrodowiskowo



Zweryfikowany system
zarządzania
środowiskowego
PL 2.02.006-08

Wskaźniki stanu siedliska cz. 1

Parametr/Wskaźniki	Właściwy FV	Niezadowalający U1	Zły U2
Charakterystyczna kombinacja florystyczna runa*	Typowa, właściwa dla siedliska przyrodniczego (z uwzględnieniem specyfiki regionalnej)	Zubożona w stosunku do typowej dla siedliska w regionie	Kadłubowa
Gatunki dominujące w poszczególnych warstwach fitocenozy*	We wszystkich warstwach dominują gatunki typowe dla siedliska, przy czym zachowane są naturalne stosunki ilościowe	We wszystkich warstwach dominują gatunki typowe dla siedliska, przy czym są zaburzone relacje ilościowe	W jednej lub więcej warstw dominuje gatunek obcy dla naturalnego zbiorowiska roślinnego
Udział dębu w drzewostanie*	>70% W przypadku brzoźowo-dębowych lasów nadmorskich >40%	40–70% W przypadku brzoźowo-dębowych lasów nadmorskich 10–40%	<40% W przypadku brzoźowo-dębowych lasów nadmorskich <10%
Udział sosny w drzewostanie	<10% W przypadku brzoźowo-dębowych lasów nadmorskich <40%	10–40% W przypadku brzoźowo-dębowych lasów nadmorskich <70%	>40% W przypadku brzoźowo-dębowych lasów nadmorskich > 0%

Wskaźniki szczególnie istotne dla wyróżnienia płatów 1, 2 i 3

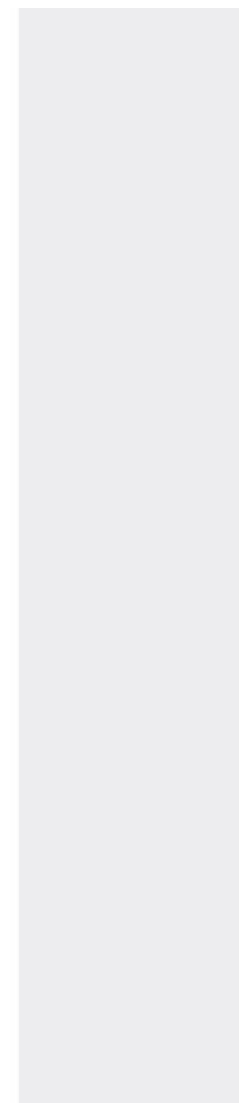
* Wskaźniki kardynalne, czyli o szczególnie dużym znaczeniu dla oceny stanu siedliska

Źródło: *Monitoring siedlisk przyrodniczych*, T.3, 2012

Wskaźniki stanu siedliska cz. 2

Parametr/Wskaźniki	Właściwy FV	Niezadawalający U1	Zły U2
Gatunki obce ekologicznie w drzewostanie	<10%	10–50%	>50%
Gatunki obce geograficznie w drzewostanie*	<1% i nie odnawiające się	<10% i nie odnawiające się	>10% lub spontanicznie odnawiające się, niezależnie od udziału
Martwe drewno (łączne zasoby). <i>Wskaźnik stosowany w monitoringu leśnych siedlisk przyrodniczych 2006–2011</i>	>10% miąższości żywego drzewostanu	3–10% miąższości żywego drzewostanu	<3% miąższości żywego drzewostanu
Martwe drewno (łączne zasoby). <i>Wskaźnik zalecany w przyszłym monitoringu</i>	>20 m ³ /ha	10–20 m ³ /ha	<10 m ³ /ha
Martwe drewno leżące lub stojące >3 m długości i >50 cm grubości* <i>Próg grubości obniżany do 30 cm gdy z przyczyn naturalnych drzewa nie dorastają do 50 cm grubości</i>	>5 szt./ha	3–5 szt./ha	<3 szt./ha
Wiek drzewostanu (obecność starodrzewu)	>10% udział objętościowy drzew starszych niż 100 lat	<10% udział drzew starszych niż 100 lat, ale >50% udział drzew starszych niż 50 lat	<10% udział drzew starszych niż 100 lat i < 50% udział drzew starszych niż 50 lat

Źródło: *Monitoring siedlisk przyrodniczych*, T.3, 2012



Opis taksacyjny drzewostanu

13-20-1-04-132 -c -00

Dane ogólne

Pow. (ha)	Gosp.	Wiek ręb. (lat)	R. pow.	B. pion.	TSL	St. degr.	Uwilg.	Typ gl.
2,50	GPZ	140	D-STAN	DRZEW	BMŚW		Ś	Bw

Dane ogólne cd.

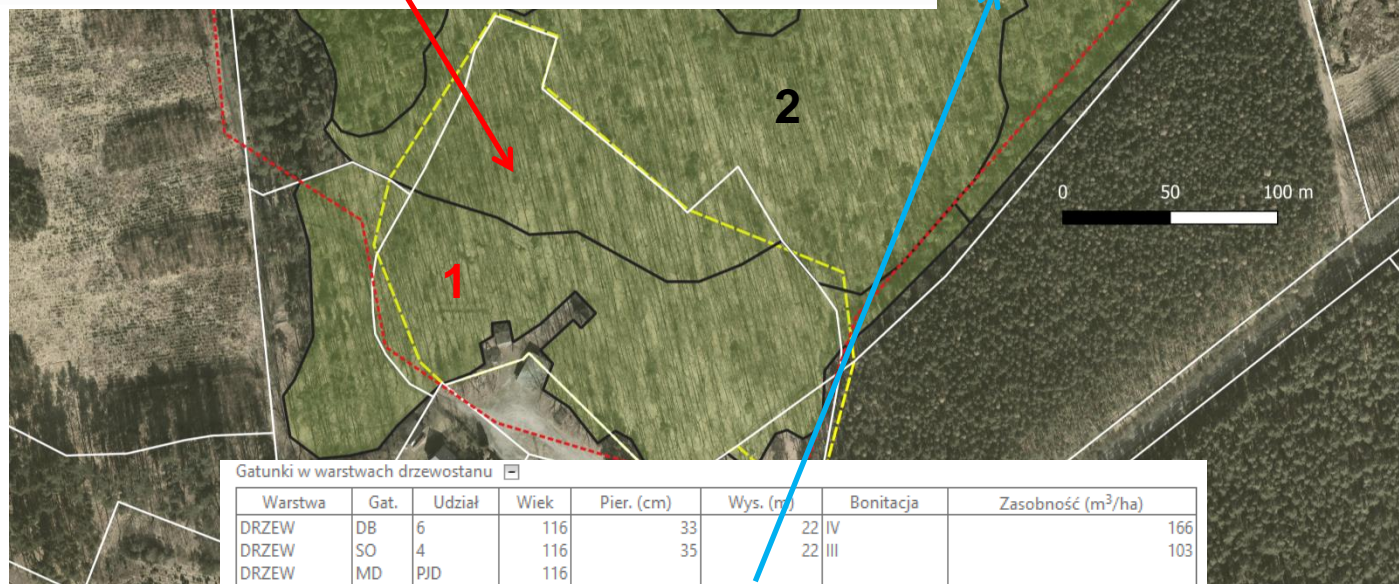
Pokr.	Zesp. roślinny	Kat. och.	Funkcja lasu	Siedl. przyr.	Przycz. uszk.	Proc. uszk.
ZAD			GOSP	9190		

Warstwy drzewostanu

Warstwa	Zmieszanie	Zwarcie	Zadrzewienie	Zagęszczenie
DRZEW		PRZ		0,8 PRZ UM
PODSZ				0,4

Gatunki w warstwach drzewostanu

Warstwa	Gat.	Udział	Wiek	Pier. (cm)	Wys. (m)	Bonitacja	Zasobność (m ³ /ha)
DRZEW	DB	10	126	38	24	IV	295
DRZEW	SO	PJD	126				
DRZEW	BK	PJD	136				
DRZEW	DB	PJD	86				
PODSZ	DB						
PODSZ	JRZ						
PODSZ	ŚW						



Gatunki w warstwach drzewostanu

Warstwa	Gat.	Udział	Wiek	Pier. (cm)	Wys. (m)	Bonitacja	Zasobność (m ³ /ha)
DRZEW	DB	6	116	33	22	IV	166
DRZEW	SO	4	116	35	22	III	103
DRZEW	MD	PJD	116				
DRZEW	DB	PJD	86				
DRZEW	ŚW	PJD	66				
PODSZ	DB						
PODSZ	ŚW						
PODSZ	JRZ						



REGIONALNA
 DYREKCJA
 OCHRONY
 ŚRODOWISKA
 WE WROCŁAWIU

Spełniamy wymagania EMAS – zarządzamy urzędem efektywnie, oszczędnie i prośrodowiskowo



Zweryfikowany system
 zarządzania
 środowiskowego
 nr 3.02.006-03

Wskaźniki stanu siedliska cz. 3

Parametr/Wskaźniki	Właściwy FV	Niezadowalający U1	Zły U2
Naturalne odnowienie dębu	Liczniesze niż pojedyncze	Pojedyncze	Brak
Struktura pionowa i przestrzenna drzewostanu	Zróżnicowana; >50% powierzchni pokryte przez zwarty drzewostan, jednak obecne luki, prześwietlenia	Jednolity stary drzewostan lub struktura zróżnicowana ze zwartym starym drzewostanem zajmującym 10–50% powierzchni	Jednolite odnowienia lub zróżnicowana struktura KO z <10% powierzchni zajętej przez fragmenty starego drzewostanu.
Ekspansywne gatunki obce w podszycie i runie	Brak	Obecne lecz najwyżej jeden gatunek, nie bardzo silnie ekspansywny	Więcej niż jeden gatunek albo jeden gatunek bardzo silnie ekspansywny
Ekspansywne gatunki rodzime (apofity) w runie; w tym gatunki nitrofilne, okrajkowe, porębowe, w tym trzcinnik piaszkowy, jeżyny	Co najwyżej pojedynczo	Udział podwyższony, lecz nie bardzo ekspansywne	Silnie ekspansywne
Zniszczenia runa i gleby związane z pozyskaniem drewna	Brak	Pojedyncze ślady	Liczne ślady
Inne zniekształcenia (rozjeżdżenie, wydeptanie, zaśmiecenie)	Brak	Występują, lecz mało znaczące	Silne
Stan kluczowych dla różnorodności biologicznej gatunków lokalnie typowych dla siedliska (wskaźnik fakultatywny, stosować tylko, gdy są odpowiednie dane)	Stan wszystkich gatunków właściwy (FV)	Stan niektórych gatunków niezadowalający (U1)	Stan niektórych gatunków zły (U2)



Parametry stanu siedliska

Parametr/Wskaźniki	Właściwy FV	Niezadowalający U1	Zły U2
Powierzchnia siedliska na stanowisku	Nie zmniejsza się, nie jest antropogenicznie pofragmentowana	Wykazuje powolny trend spadkowy lub jest antropogenicznie pofragmentowana	Wykazuje szybki trend spadkowy lub jest silnie antropogenicznie pofragmentowana
Ogólnie struktura i funkcje	Wszystkie wskaźniki kardynalne oceniono na FV, pozostałe wskaźniki przynajmniej na U1	Wszystkie wskaźniki kardynalne oceniono przynajmniej na U1	Jeden lub więcej wskaźników kardynalnych oceniono na U2
Perspektywy ochrony	Brak zagrożeń i negatywnych trendów. Zachowanie siedliska w stanie nie pogorszonym w perspektywie 10–20 lat jest niemal pewne	Zachowanie siedliska w stanie nie pogorszonym w perspektywie 10–20 lat nie jest pewne, ale jest prawdopodobne, o ile uda się zapobiec istniejącym zagrożeniom	Zachowanie siedliska w stanie nie pogorszonym w perspektywie 10–20 lat będzie bardzo trudne: zaawansowane procesy recesji, silne negatywne trendy lub znaczne zagrożenia
Ocena ogólna	Wszystkie trzy parametry ocenione na FV	Co najmniej jeden z trzech parametrów oceniony na U1, brak U2	Jeden lub więcej z trzech parametrów oceniony na U2

plany zadań ochronnych
Natura 2000
2017-2022



Źródło: *Monitoring siedlisk przyrodniczych*, T.3, 2012



REGIONALNA
DYREKCJA
OCHRONY
ŚRODOWISKA
WE WROCŁAWIU

Spełniamy wymagania EMAS – zarządzamy urzędem efektywnie, oszczędnie i prośrodowiskowo



Zweryfikowany system
zarządzania
środowiskowego
PL 3.02.006-03

Oceny wskaźników i parametrów

Wskaźnik/Parametr	1	2	3	Ogólne	
Udział dębu w drzewostanie*	FV	FV	U1	U1	!
Udział sosny w drzewostanie	FV	FV	U1	U1	
Gatunki obce geograficznie w drzewostanie*	U1	FV	FV	U1	!
Martwe drewno leżące lub stojące >3 m długości i >50 cm grubości*	FV	FV	FV	FV	!
Struktura pionowa i przestrzenna roślinności	FV	U1	FV	FV	
Ekspansywne gatunki obce w podszybie i runie	U2	U1	U1	U1	!
Zniszczenia runa i gleby związane z pozyskaniem drewna	FV	FV	U1	FV	
Inne zniekształcenia	U2	U1	U1	U2	!
Stan kluczowych dla różnorodności biologicznej gatunków lokalnie typowych dla siedliska	FV	FV	FV	FV	
Specyficzna struktura i funkcje	U1	FV	U1	U1	!
Powierzchnia siedliska	FV	FV	FV	FV	
Perspektywy ochrony	U1	FV	U1	U1	!
Ocena ogólna	U1	FV	U1	U1	

plany zadań ochronnych
Natura 2000
2017-2022




REGIONALNA
DYREKCJA
OCHRONY
ŚRODOWISKA
WE WROCŁAWIU

Spełniamy wymagania EMAS – zarządzamy urzędem efektywnie, oszczędnie i prośrodowiskowo



Zweryfikowany system
zarządzania
środowiskowego
PL 2.02.006-03

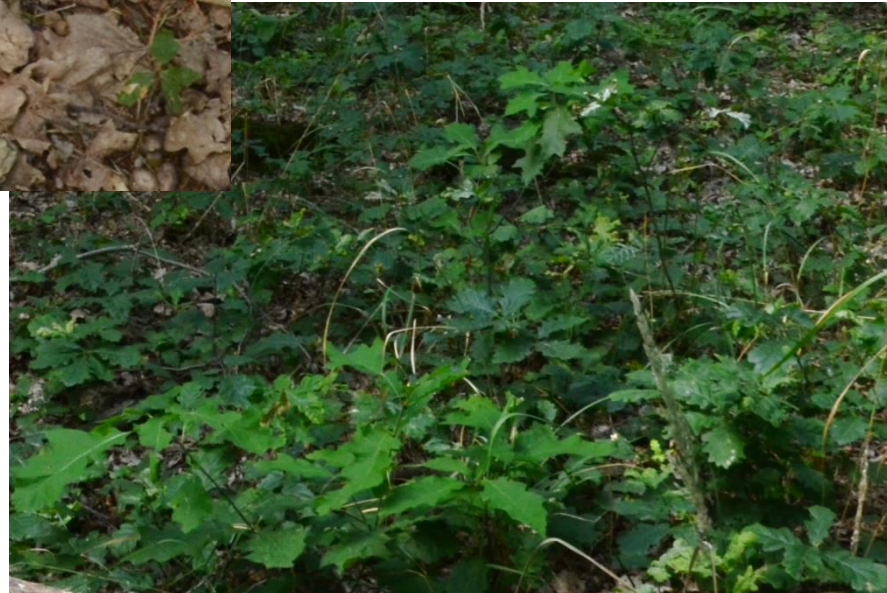


I01 Obce gatunki inwazyjne

1. Bardzo liczne występowanie **dębu czerwonego** (w runie, podszybie i drzewostanie), **czerechwy amerykańskiej** (w podszybie i runie) i **niecierpka drobnokwiatowego** (w runie) na stanowisku **1**
2. Na pozostałych stanowiskach nieliczne siewki dębu czerwonego w runie.
3. Liczne występowanie ogranicza rozwój gatunków rodzimych



Potencjalnie: możliwość silniejszej ekspansji na stanowiskach **2** i **3**





G05.01 Wydeptywanie, nadmierne użytkowanie

1. Liczne ścieżki wydeptane przy parkingu i koło „Hubertówki” (stanowisko 1)
2. Ograniczają rozwój runa i ułatwiają ekspansję gatunków problematycznych

E03.04 Inne odpady

1. Odpady komunalne, zwłaszcza koło parkingu
2. Negatywny wpływ na rozwój runa



Analiza zagrożeń

B02.01.01 Odnawianie lasu po wycince (drzewa rodzime) Stanowisko 3

1. Duży udział sosny (116 lat) w drzewostanie w części północnej i wschodniej
2. Skutkuje większą dostępnością światła w runie i zakwaszeniem gleby
3. Negatywny wpływ na skład gatunkowy i proporcje roślin w runie



Analiza zagrożeń

M01.02 Susze i zmniejszenie opadów

Stanowisko 3

1. Skutek wieloletniej (od 2015 r.) suszy, możliwy wpływ kopalni piasku w Bystrzycy
2. Zamieranie sosny, dotychczas brak wpływu na dęby
3. Prześwietlenie drzewostanu – dodatkowe zwiększenie ilości światła w runie

plany zadań ochronnych
Natura 2000
2017-2022



Potencjalnie: **I02 Problematiczne gatunki rodzime – ekspansja w miejscach prześwietlonych**

Spełniamy wymagania EMAS – zarządzamy urzędem efektywnie, oszczędnie i prośrodowiskowo



REGIONALNA
DYREKCJA
OCHRONY
ŚRODOWISKA
WE WROCŁAWIU



Zweryfikowany system
zarządzania
środowiskowego
PL 3.02.006-08

Analiza zagrożeń

Docelowy skład gatunkowy drzewostanów wg: Matuszkiewicz J.M. 2007
*Geobotaniczne rozpoznanie tendencji rozwojowych zbiorowisk leśnych w
 wybranych regionach Polski*

Dotyczy: V.2.4.5. Kraina Śląska Dzielnice: Wrocławska. Równiny Niemodlińsko-
 Grodkowskiej. Równiny Opolskiej.

Typ siedliskowy lasu	Udział typu w lasach regionu [%]	Zespół roślinny (ew. jednostki niższe)	Siedliska NATURA 2000	Gatunek drzewa (ew. wskazane podwarstwy)	Gatunki najważniejsze	Pokrycie w drzewostanie docelowym [% pokrycia]	Uwagi
BMśw.	30,2 (wszystkie BMśw)	<i>Calamagrostio arundinaceae-Quercetum</i>	9190	dąb bezszyp.	*	50-70	Zdecydowana przewaga dębu bezszypułkowego.
				dąb szyp.		0-20	
				sosna		0-10	
				brzoza brod.		0-10	
				buk (a2)		0-5	< Udział zmienny regionalnie
				świerk (a2)		0-5	< Udział zmienny regionalnie
				osika		0-5	

Do BMśw dla tego regionu zaliczono ponadto:

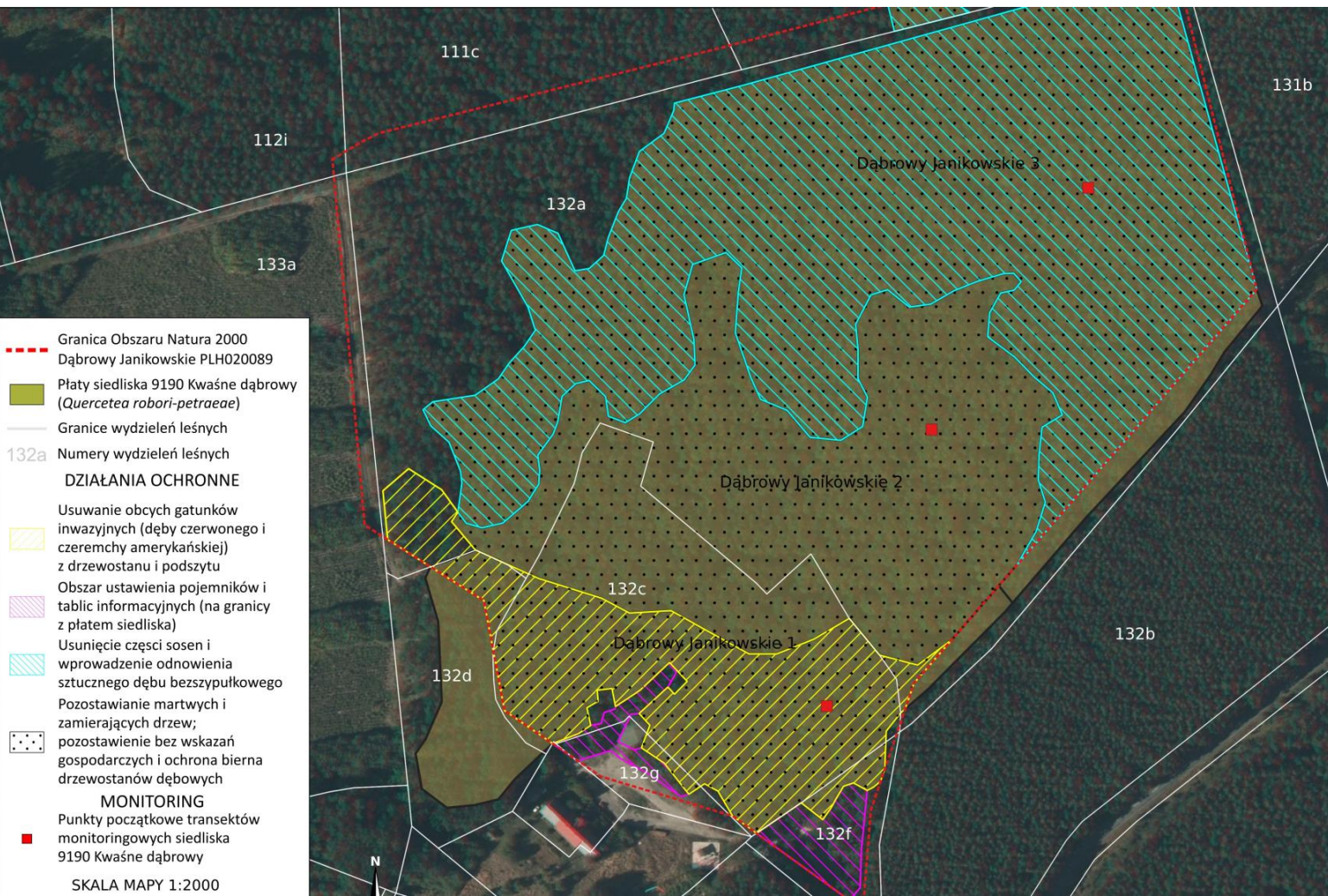
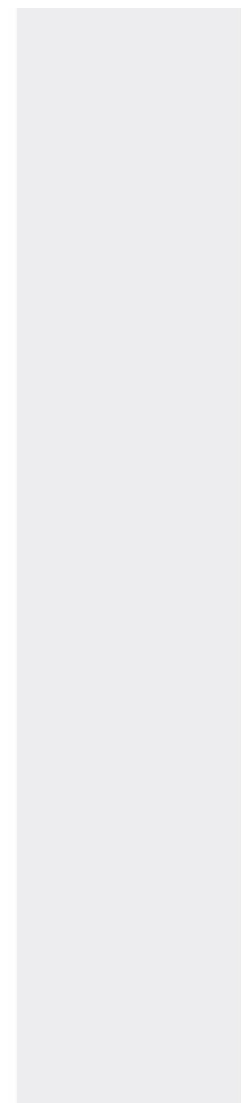
- *Quercus-Pinetum coryletosum* i *typicum* postaci kresowe (sosna 10-40%, dęby 20-60%)
- *Abietetum polonicum* postać kresowa 91P0 (jodła 70-90%)

Cele działań ochronnych



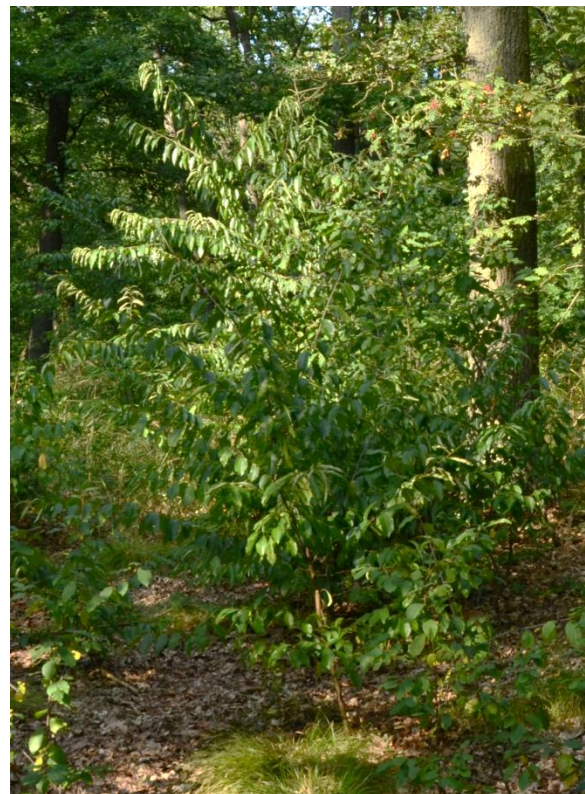
- 1. Poprawa oceny stanu siedliska w obszarze do FV** na skutek poprawy do FV oceny ogólnej stanu siedliska na stanowisku „Dąbrowy Janikowskie 1”
 - poprawa oceny wskaźnika „Gatunki obce geograficznie w drzewostanie” do FV oraz „Ekspansywne gatunki obce w podszyciu i runie” do U1
 - poprawa oceny wskaźnika „Inne zniekształcenia” do U1
- 2. Dążenie do stopniowego zwiększania udziału dębu bezszypułkowego w drzewostanie** na stanowisku Dąbrowy Janikowskie 3
 - docelowo >70%
 - w okresie obowiązywania PZO należy dążyć do osiągnięcia udziału dębu na poziomie 65-70%
- 3. Poprawa do FV oceny parametru „perspektywy ochrony”** na stanowisku „Dąbrowy Janikowskie 3”
 - ograniczenie ekspansji obcych gatunków inwazyjnych i gatunków ekspansywnych
 - zapewnienie odpowiedniego odnowienia drzewostanu na stanowisku na skutek wprowadzenia sztucznych odnowień dębu bezszypułkowego
- 4. Utrzymanie oceny FV wskaźników mierzących ilość martwego drewna w siedlisku oraz wiek drzewostanu**

Działania ochronne



Działania ochronne

1. **Usunięcie dębu czerwonego z podszytu i niższej warstwy drzewostanu i oraz czeremchy amerykańskiej z podszytu**
 - należy usunąć wszystkie osobniki o wysokości powyżej 50 cm, preferowaną metodą jest karczowanie
 - zabieg należy powtórzyć przynajmniej dwukrotnie w okresie obowiązywania planu
2. **Ograniczenie wydeptywania i zaśmiecenia w sąsiedztwie „Hubertówki” i parkingu leśnego**
 - ustawienie większej liczby pojemników na odpady i tablic informacyjnych



1. Przebudowa drzewostanu poprzez usunięcie części sosen

- stopniowo przez cały okres obowiązywania planu
- wskazane jest pozostawienie części grubizny
- niedopuszczalne jest składowanie gałęzi w stertach lub ich spalanie w obrębie płatów siedliska
- w przypadku licznego obumierania sosny należy odstąpić od zabiegu w odniesieniu do żywych drzew

2. Wprowadzenie odnowienia sztucznego dębu bezszypułkowego

- lokalnie, w miejscach o luźniejszym drzewostanie lub w lukach
- przy braku odpowiedniego odnowienia naturalnego



Działania ochronne

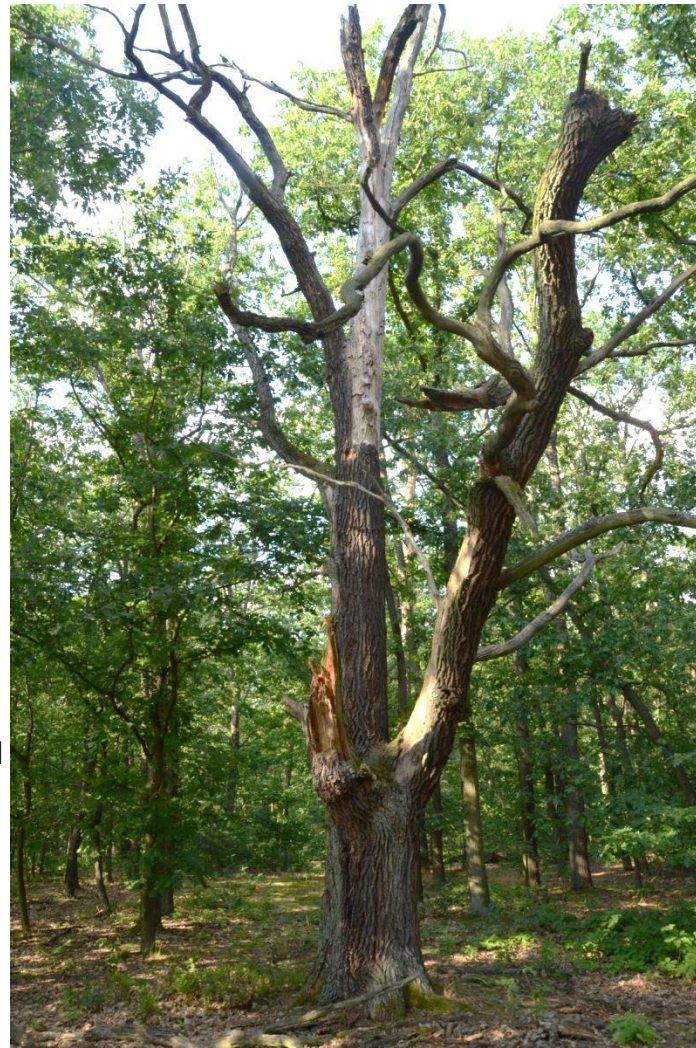


1. Pozostawianie wszystkich martwych i zamierających dębów

- dopuszcza się wycinkę drzew zagrażających bezpieczeństwu ludzi przebywających na ścieżce edukacyjnej, „Hubertówce” i parkingu
- wszystkie usunięte drzewa należy pozostawić w obrębie siedliska

2. Ochrona bierna w Planach Urządzenia Lasu

- w granicach obszaru Natura 2000 nie należy planować rębni i innych zabiegów zmniejszających zasobność drzewostanu dębowego
- dopuszczalne jest usuwanie sosny w ramach działań związanych ze stopniową przebudową drzewostanu



Dodatkowe wskazanie do PUL: ograniczenie zabiegów w sąsiedztwie płatów siedliska, które mogłyby doprowadzić do odstonięcia ściany lasu

Spełniamy wymagania EMAS – zarządzamy urzędem efektywnie, oszczędnie i prośrodowiskowo



Modyfikacja zapisów Standardowego Formularza Danych

Typy siedlisk wymienione w załączniku I Dyrektywy siedliskowej

Kod	PF	NP	Pokrycie [ha]	Jaskinie [liczba]	Jakość danych G/M/P
9190			2,68 → 12,20		G

Ocena obszaru

A/B/C/D	A/B/C		
Reprezentatywność	Powierzchnia względna	Stan zachowania	Ocena ogólna
B	C	B → C	C

Przyczyny zmiany oceny stanu zachowania:

- duża liczebność obcych gatunków inwazyjnych
- duży udział sosny w drzewostanie

Projekt zmiany granicy obszaru

wroclaw.rdos.gov.pl

plany zadań ochronnych
Natura 2000
2017-2022



REGIONALNA
DYREKCJA
OCHRONY
ŚRODOWISKA
WE WROCŁAWIU

Spełniamy wymagania EMAS – zarządzamy urzędem efektywnie, oszczędnie i prośrodowiskowo



