

Ekspertyza przyrodnicza dla obszaru Natura 2000 Kozioróg w Czernej PLH020100

plany zadań ochronnych
Natura 2000
2017-2022



Badania terenowe i opracowanie: Jan Kucharzyk



REGIONALNA
DYREKCJA
OCHRONY
ŚRODOWISKA
WE WROCŁAWIU

Spełniamy wymagania EMAS – zarządzamy urzędem efektywnie, oszczędnie i prośrodowiskowo



Fundusze Europejskie
Infrastruktura i Środowisko



GENERALNA
DYREKCJA
OCHRONY
ŚRODOWISKA

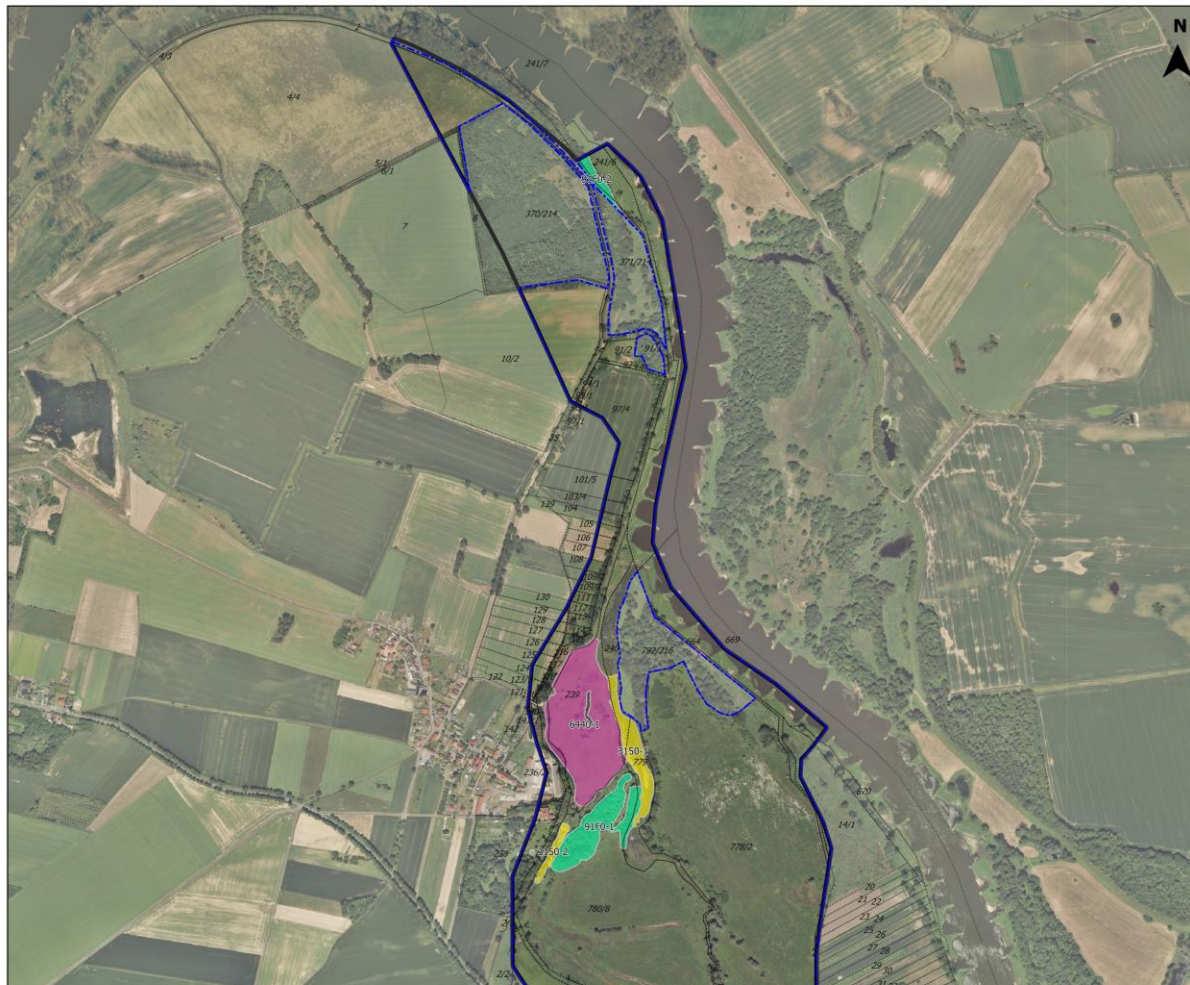


REGIONALNA
DYREKCJA
OCHRONY
ŚRODOWISKA
W BIAŁYMSTOKU

Unia Europejska
Fundusz Spójności



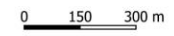
Siedliska przyrodnicze



**PLH020100
KOZIORÓG W CZERNEJ**

**Obszary występowania
siedlisk przyrodniczych**

1:10000



Legenda

- 3150
- 6440
- 91F0
- działki ewidencyjne
- granica inwentaryzacji przyrodniczej
- granica obszaru Natura 2000
PLH 020100 Kozióróg w Czernej

Podkład

Ortofotomapa pozyskana z państwowego zasobu geodezyjnego i kartograficznego (aktualność danych 2016-2018 r.)



plany zadań ochronnych
Natura 2000
2017-2022



Spełniamy wymagania EMAS – zarządzamy urzędem efektywnie, oszczędnie i prośrodowiskowo



91F0 Łęgowe lasy dębowo-wiązowo-jesionowe (*Ficario-Ulmetum*)



plany zadań ochronnych
Natura 2000
2017-2022



REGIONALNA
DYREKCJA
OCHRONY
ŚRODOWISKA
WE WROCŁAWIU

Spełniamy wymagania EMAS – zarządzamy urzędem efektywnie, oszczędnie i prośrodowiskowo



Zweryfikowany system
zarządzania
środowiskowego
nr 2.02.006-09

91F0 Łęgowe lasy dębowo-wiązowo-jesionowe (*Ficario-Ulmetum*)

plany zadań ochronnych
Natura 2000
2017-2022

- Dwa stanowiska zlokalizowane w środkowej i północnej części obszaru
- Występujące sporadycznie zalewy
- Średni wiek drzewostanu
- Obniżone zasoby martwego drewna
- Przejawy procesu grądowienia
- Brak gatunków bardzo rzadkich, wymierających

Wyniki inwentaryzacji:

- 2,70 ha
- dwa stanowiska (dwa płaty)
 - reprezentatywność – C
- powierzchnia względna – C
 - stan zachowania – C
 - ocena ogólna – C
- średnia ocena stanu ochrony siedliska w obszarze: U1

WSKAŹNIKI:	91F0-1	91F0-2
Charakterystyczna kombinacja florystyczna	U1	U1
Gatunki dominujące w poszczególnych warstwach fitocenozy	FV	U1
Liczba gatunków z grupy „wiąz, dąb, jesion” występujących w drzewostanie	FV	FV
Różnorodność gatunkowa warstwy krzewów	FV	FV
Gatunki obce ekologicznie w drzewostanie	FV	FV
Gatunki obce geograficznie w drzewostanie	FV	FV
Martwe drewno (łącznie zasoby)	U1	U1
Martwe drewno leżące lub stojące >3 m długości i >50 cm grubości	U1	U1
Wiek drzewostanu	U1	U1
Naturalne odnowienia drzewostanu	FV	FV
Struktura pionowa i przestrzenna drzewostanu	U1	U1
Przejawy procesu grądowienia	U1	U1
Ekspansywne gatunki obce w podszybie i runie	FV	FV
Ekspansywne gatunki rodzime (apofity) w runie; w tym trzcinnik piaskowy, jeżyna	U1	U1
Stosunki wodno-wilgotnościowe	FV	FV
Zniszczenia runa i gleby związane z pozyskaniem drewna	FV	FV
Inne zniekształcenia (rozjeżdżanie, wydeptywanie, zaśmiecenie)	U1	FV
Stan kluczowych dla różnorodności biologicznej gatunków lokalnie typowych	XX	XX

PARAMETRY:		
Powierzchnia siedliska	XX	XX
Struktura i funkcje	U1	U1
Perspektywy ochrony	U1	U1
Ocena ogólna	U1	U1

91F0 Łęgowe lasy dębowo-wiązowo-jesionowe (*Ficario-Ulmetum*)

Zagrożenia aktualne:

- I01 obce gatunki inwazyjne
- **I02 problematyczne gatunki rodzime**
- J02 spowodowane przez człowieka zmiany stosunków wodnych
- J03.02 antropogeniczne zmniejszenie spójności siedliska
- **M01.02 susze i zmniejszenie opadów**

Potencjalne:

- **B02.02 wycinka lasu**
- B02.04 usuwanie martwych i umierających drzew
- **J02 spowodowane przez człowieka zmiany stosunków wodnych**

91F0 Łęgowe lasy dębowo-wiązowo-jesionowe (*Ficario-Ulmetum*)

Cele działań ochronnych:

- Utrzymanie siedliska w obszarze i niedopuszczenie do obniżenia (niezadowalającego – U1) stanu ochrony



91F0 Łęgowe lasy dębowo-wiązowo-jesionowe (*Ficario-Ulmetum*)

Działania ochronne:

- **Ekstensywna gospodarka leśna (użytkowanie posztuczne – zastosowanie rębni V jednostkowej)**
- Powstrzymanie się od usuwania wywrotów i złomów
- Pozostawianie martwych drzew stojących
- Nieusuwanie drzew dziuplastych i próchniejących
- Przypisanie funkcji wodochronnych w ramach gospodarki leśnej



91F0 Łęgowe lasy dębowo-wiązowo-jesionowe (*Ficario-Ulmetum*)

Podsumowanie i wnioski:

- Niewielkie enklawy – pozostałość dawniej rozległych kompleksów lasów łęgowych
- Niezadowalający stan ochrony
- Siedlisko o charakterze naturalnym, zdolne do samoistnej regeneracji – optymalną formą ochrony ochrona bierna



3150 Starorzeczca i naturalne zbiorniki wodne z *Nymphaeion, Potamion*



3150 Starorzecza i naturalne zbiorniki wodne z *Nymphaeion, Potamion*

plany zadań ochronnych
Natura 2000
2017-2022

- Dwa stanowiska zlokalizowane w środkowej części obszaru
- Sporadyczny kontakt z wodami Odry
- Występowanie cennych, rzadkich, zagrożonych i chronionych gatunków roślin
- Ważna ostoja dla innych grup organizmów

Wyniki inwentaryzacji:

- 1,60 ha
- dwa stanowiska (dwa płaty)
 - reprezentatywność – B
- powierzchnia względna – C
 - stan zachowania – B
 - ocena ogólna – B
- średnia ocena stanu ochrony siedliska w obszarze: FV



REGIONALNA
DYREKCJA
OCHRONY
ŚRODOWISKA
WE WROCŁAWIU

Spełniamy wymagania EMAS – zarządzamy urzędem efektywnie, oszczędnie i prośrodowiskowo



EMAS
Zweryfikowany system
zarządzania
środowiskowego
nr 2.02.006-09

WSKAŹNIKI:	3150-1	3150-2
Charakterystyczna kombinacja zbiorowisk w obrębie transektu	FV	FV
Gatunki wskazujące na degenerację siedliska	FV	FV
Barwa wody	FV	FV
Konduktywność (przewodnictwo elektrolityczne)	FV	U1
Przezroczystość wody	FV	FV
Odczyn wody	FV	U1
Plankton: fitoplankton	FV	XX
Plankton: zooplankton	FV	XX
PARAMETRY:		
Powierzchnia siedliska	XX	XX
Struktura i funkcje	FV	U1
Perspektywy ochrony	FV	U1
Ocena ogólna	FV	U1

3150 Starorzecza i naturalne zbiorniki wodne z *Nymphaeion, Potamion*

Zagrożenia aktualne:

- **K01.03 wyschnięcie**



Potencjalne:

- A08 nawożenie /nawozy sztuczne/
- **J02.03.01 zmiana przebiegu koryt rzecznych na dużą skalę**
- **M01.02 susze i zmniejszenie opadów**

3150 Starorzeczka i naturalne zbiorniki wodne z *Nymphaeion, Potamion*

Cele działań ochronnych:

- Utrzymanie siedliska w obszarze i niedopuszczenie do obniżenia (właściwego – FV) stanu ochrony



3150 Starorzecza i naturalne zbiorniki wodne z *Nymphaeion, Potamion*

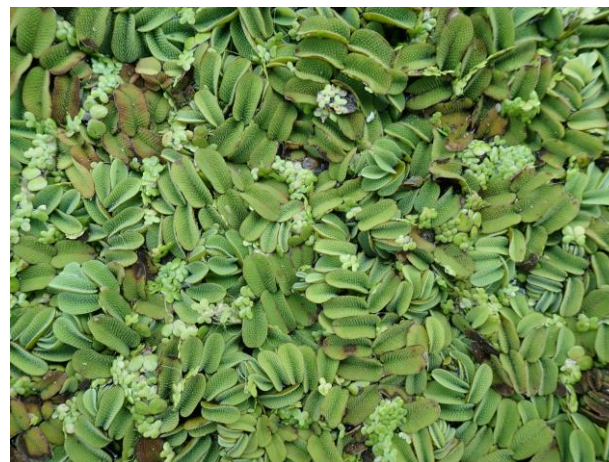
Działania ochronne:

- Nie proponuje się działań ochrony czynnej ukierunkowanych na zachowanie lub poprawę stanu ochrony siedliska przyrodniczego 3150.
- Starorzecza zaliczają się do siedlisk przyrodniczych o naturalnym charakterze i dlatego najskuteczniejszą formą ich ochrony jest ochrona bierna.
- Płat określony numerem jeden zachowany jest w stanie właściwym i nie podlega presji ze strony zagrożeń istniejących, natomiast wpływ zidentyfikowanego w obrębie drugiego płatu zagrożenia – wysychania – nie jest możliwy do zniwelowania przy zastosowaniu racjonalnych metod ochrony czynnej.
- Planując działania mające wpływ na obszar ostoi należy brać pod uwagę występowanie siedliska 3150 i nie dopuścić np. do regulacji koryta Odry oraz nadmiernego nawożenia otoczenia stanowisk.

3150 Starorzecza i naturalne zbiorniki wodne z *Nymphaeion, Potamion*

Podsumowanie i wnioski:

- Nowy przedmiot ochrony
- Dwa średniej wielkości starorzecza
- Właściwy stan ochrony
- Wysychanie mniejszego stanowiska
- Występowanie licznych gatunków rzadkich, chronionych i wymierających
- Wyjątkowe walory przyrodnicze (w porównaniu do większości płatów siedliska 3150 w Polsce)





6440 Łąki selernicowe (*Cnidion dubii*)

plany zadań ochronnych
Natura 2000
2017-2022



6440 Łąki selernicowe (*Cnidion dubii*)

- Jedno stanowisko zlokalizowane w bezpośrednim sąsiedztwie zabudowań Czernej
- Sporadyczny kontakt z wodami Odry
- Występowanie cennych, rzadkich, zagrożonych i chronionych gatunków roślin
- Jedno z *locus classicus* przedmiotowego siedliska w Polsce

Wyniki inwentaryzacji:

- 5,87 ha
- jedno stanowisko (jeden płat)
 - reprezentatywność – A
- powierzchnia względna – C
 - stan zachowania – A
 - ocena ogólna – A
- średnia ocena stanu ochrony siedliska w obszarze: FV

WSKAŹNIKI:	6440-1
Procent powierzchni zajęty przez siedlisko na transekcje	FV
Struktura przestrzenna płatów siedliska	FV
Gatunki charakterystyczne	FV
Gatunki dominujące	FV
Cenne składniki flory	FV
Obce gatunki inwazyjne	FV
Gatunki ekspansywne roślin zielnych	U1
Ekspansja krzewów i podrostu drzew	FV
Zachowanie płatów lokalnie typowych	FV
Wojłok (martwa materia organiczna)	FV
PARAMETRY:	
Powierzchnia siedliska	XX
Struktura i funkcje	FV
Perspektywy ochrony	FV
Ocena ogólna	FV

6440 Łąki selernicowe (*Cnidion dubii*)

Zagrożenia aktualne:

- I02 problematyczne gatunki rodzime



Potencjalne:

- A03.01 intensywne koszenie lub intensyfikacja
- **A03.03 zaniechanie / brak koszenia**
- **M01.02 susze i zmniejszenie opadów**

6440 Łąki selernicowe (*Cnidion dubii*)

Cele działań ochronnych:

- Utrzymanie siedliska w obszarze i niedopuszczenie do obniżenia (właściwego – FV) stanu ochrony



6440 Łąki selernicowe (*Cnidion dubii*)

Działania ochronne:

- Zachowanie siedliska przyrodniczego poprzez ekstensywne użytkowanie kośne, pastwiskowe lub kośno-pastwiskowe (działanie obligatoryjne).
- Ekstensywne użytkowanie kośne: jedno- lub dwukrotnie w ciągu roku, w okresie od 15 czerwca do 30 września, w każdym roku obowiązywania PZO; obligatoryjnym elementem prowadzonych prac musi być usunięcie całej pozyskanej biomasy poza płat siedliska (również w przypadku płatów, które nie są zgłoszone do PROW) – należy tego dokonać po uprzednim wysuszeniu siana, ale nie później niż 60 dni od dnia dokonania pokosu (działanie fakultatywne).



6440 Łąki selernicowe (*Cnidion dubii*)

Podsumowanie i wnioski:

- Nowy przedmiot ochrony
- Jedno, rozległe stanowisko
- Właściwy stan ochrony
- Aktualnie właściwe użytkowanie
- Występowanie licznych gatunków rzadkich, chronionych i wymierających







plany zadań ochronnych
Natura 2000
2017-2022



Dziękuję za uwagę!



Spełniamy wymagania EMAS – zarządzamy urzędem efektywnie, oszczędnie i prośrodowiskowo

