

Zarządzenie Nr.....17.....

Regionalnego Dyrektora Ochrony Środowiska we Wrocławiu

z dnia...27 kwietnia.....2012 r.

w sprawie wyznaczenia szlaków turystycznych w rezerwacie przyrody „Stawy Milickie”

Na podstawie art. 15 ust. 1 pkt 15 ustawy z dnia 16 kwietnia 2004 r. o ochronie przyrody (Dz. U. z 2009 r. Nr 151, poz. 1220, Nr 157, poz. 1241, Nr 215, poz. 1664, z 2010 r. Nr 76, poz. 489, Nr 119, poz. 804 oraz z 2011r. Nr 34, poz. 170, Nr 94 poz. 549, Nr 208, poz. 1241 i Nr 224, poz. 1337) zarządza się, co następuje:

§ 1. W rezerwacie przyrody „Stawy Milickie” wyznacza się:

1. Szlak rowerowy o długości 3,4 km, biegnący trasą dawnej kolejki wąskotorowej od Rudy Milickiej do stawu Machnicki Górny i stawu Grabownica w kompleksie Stawno.
2. Ścieżkę dydaktyczną o długości 1,5 km, stanowiącą dojście od szosy Dąbki – Wilkowo do wieży widokowej przy stawie Starym w kompleksie Radziądz.
3. Szlaki turystyczne konne w kompleksie Ruda Sułowska:
 - 1) szlak o długości 5,3 km, biegnący na południe od miejscowości Ruda Sułowska do drogi wojewódzkiej nr 439 a następnie na północ do stawu Żabiniec Duży i do miejscowości Ruda Sułowska,
 - 2) szlak o długości 7 km, biegnący na północ od miejscowości Ruda Sułowska groblą stawu Duża Grabówka i z powrotem drogą biegnącą wzdłuż stawów Prostokątnego, Środkowego, Uroczysko do miejscowości Ruda Sułowska.


§ 2. Miejsca oraz sposób udostępnienia szlaku rowerowego, ścieżki dydaktycznej i szlaków konnych w rezerwacie przyrody „Stawy Milickie” określa załącznik nr 1 do zarządzenia.

§ 3.1. Przebieg szlaku rowerowego określa mapa, stanowiąca załącznik nr 2 do zarządzenia.

2. Przebieg ścieżki dydaktycznej określa mapa, stanowiąca załącznik nr 3 do zarządzenia.

3. Przebieg szlaków konnych określa mapa, stanowiąca załącznik nr 4 do zarządzenia.

§ 4. Zarządzenie wchodzi w życie z dniem podpisania

Regionalny Dyrektor
Ochrony Środowiska we Wrocławiu

Edward Biały

Miejsce oraz sposób udostępnienia szlaków turystycznych w rezerwacie przyrody „Stawy Milickie”.

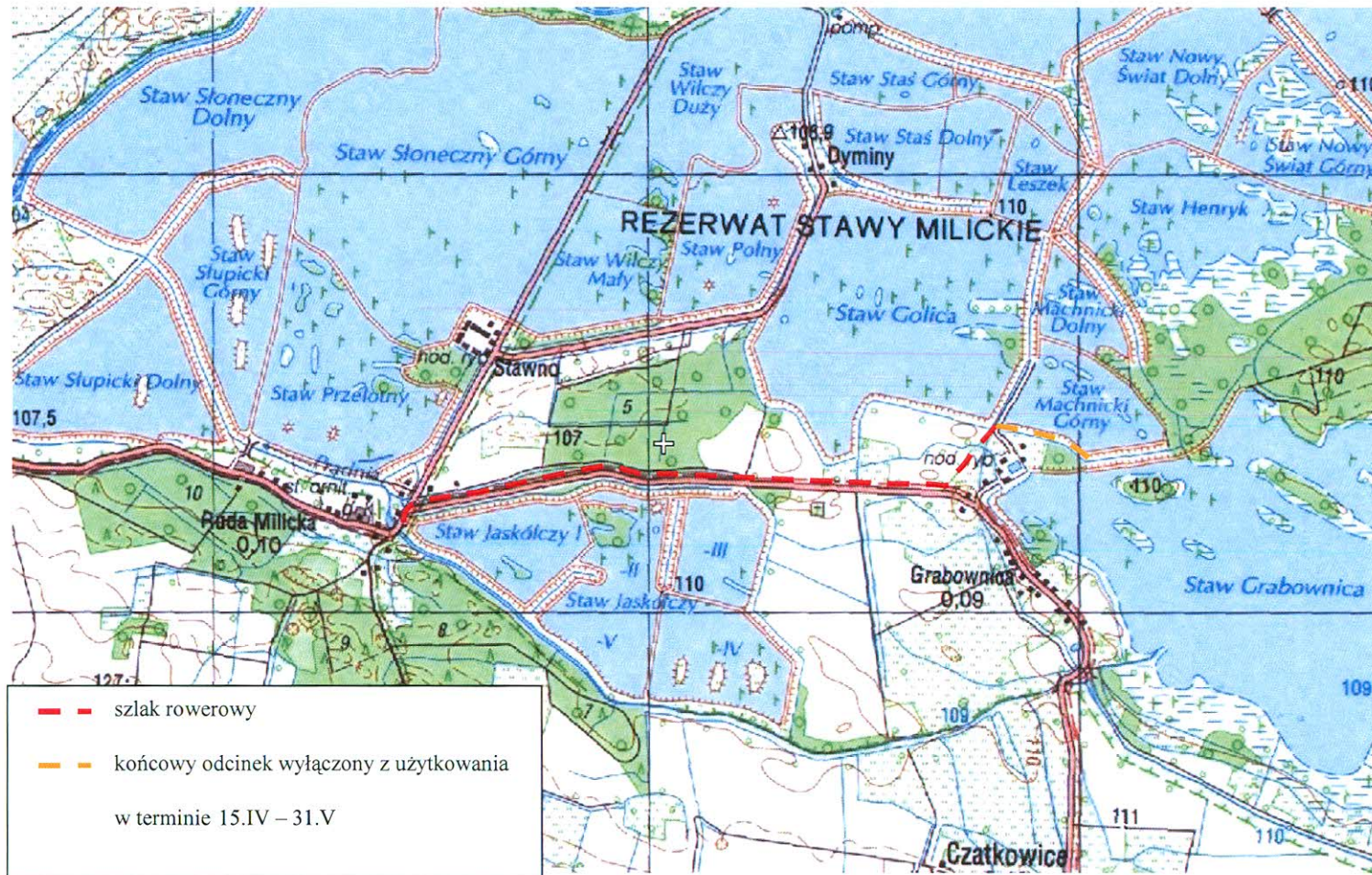
	Miejsce udostępniania	Numer działki ewidencyjnej i nazwa obrębu geodezyjnego	Sposób udostępniania
1	Szlak rowerowy		
	Ścieżka rowerowa biegnie trasą dawnej kolejki wąskotorowej wzdłuż drogi powiatowej nr 1431D na odcinku od miejscowości Ruda Milicka do Grabownicy. Rozpoczyna się w miejscowości Ruda Milicka (jaz na rzece Prądnia), do skrzyżowania z drogą biegnąca do miejscowości Nowy Zamek biegnie po prawej, a za skrzyżowaniem po lewej stronie drogi powiatowej nr 1431D, następnie kładką przejazdową zlokalizowaną w km 5,027 przekracza ciek melioracji podstawowych Ruda Milicka (w km 1+735), przed zabudowaniami wsi Grabownica skręca na północ w kierunku miejscowości Braław, kończy się w okolicy stawu Machnicki Górny i stawu Grabownica. Końcowy odcinek szlaku około 0,4 km odgradza szlaban umieszczony w południowo-zachodnim narożniku stawu Machnicki Górny.	125, obręb nr 0012, Ruda Milicka AM 1	Ogólnodostępna, całoroczna, ruch rowerowy.
		130/2 obręb nr 0005, Grabownica AM 1	Ogólnodostępna, całoroczna, ruch rowerowy.
		159 obręb nr 0005, Grabownica AM 1	Ogólnodostępna, całoroczna, ruch rowerowy.
		130/1 obręb nr 0005, Grabownica AM 1	Ogólnodostępna, całoroczna, ruch rowerowy, z wyjątkiem końcowego odcinka około 0,4 km wyłączonego z użytkowania w terminie od 15 kwietnia do 31 maja. Starostwo Powiatowe w Miliczu jest zobowiązane zamknąć końcowy odcinek szlaku w ww. terminie za pomocą szlabanu ustawionego w południowo-zachodnim narożniku stawu Machnicki Górny oraz umieścić tablice informującą o terminach wyłączenia ww. fragmentu

			ścieżki z użytkowania.
2	Ścieżka dydaktyczna		
	Biegnie drogą polną od szosy Dąbki – Wilkowo do wieży widokowej przy stawie Starym w kompleksie Radziądz	275 obręb Niezgoda, 613/4, AM- 1 obręb Radziądz	Ogólnodostępna, całoroczna, ruch pieszy
3	Szlak konny I		
	Biegnie od Rudy Sułowskiej, w kierunku stawu Żabieniec Duży (rozdroże wśród stawów), następnie drogą prowadzącą groblą pomiędzy stawami: Płytki, Bliźniaczy Mniejszy, Bliźniaczy Większy – po stronie wschodniej, a stawami: Zimowy, Trześniówka Dolna A, Trześniówka Dolna B i Trześniówka Górna – po stronie zachodniej, przy stawie Trześniówka Górna skręca na wschód w kierunku lasu, na rozdrożu łączy się z drogą, która wiedzie na północ do stawu Żabieniec Duży, a następnie do Rudy Sułowskiej.	20, 37, 88, 89, 166, 168 obręb Ruda Sułowska, 186 obręb Łąki	Ogólnodostępna, całoroczna, przejazd wozem konnym
4	Szlak konny II		
	Biegnie drogą powiatową nr 1401D od miejscowości Ruda Sułowska do miejscowości Grabówka, następnie północną groblą stawu Duża Grabówka i drogą pomiędzy stawem Mała Grabówka a stawem Prostokątnym, Środkowym i Uroczysko do Rudy Sułowskiej.	20, 35, 184, 13, 11, 7, 16 obręb Ruda Sułowska, 161/2 obręb Grabówka	Ogólnodostępna, całoroczna, przejazd wozem konnym

Regionalny Dyrektor
Ochrony Środowiska w Województwie
Edward Biały

Załącznik Nr 2 do Zarządzenia Nr 17
Regionalnego Dyrektora Ochrony Środowiska
we Wrocławiu z dnia 27 kwietnia 2012 r.

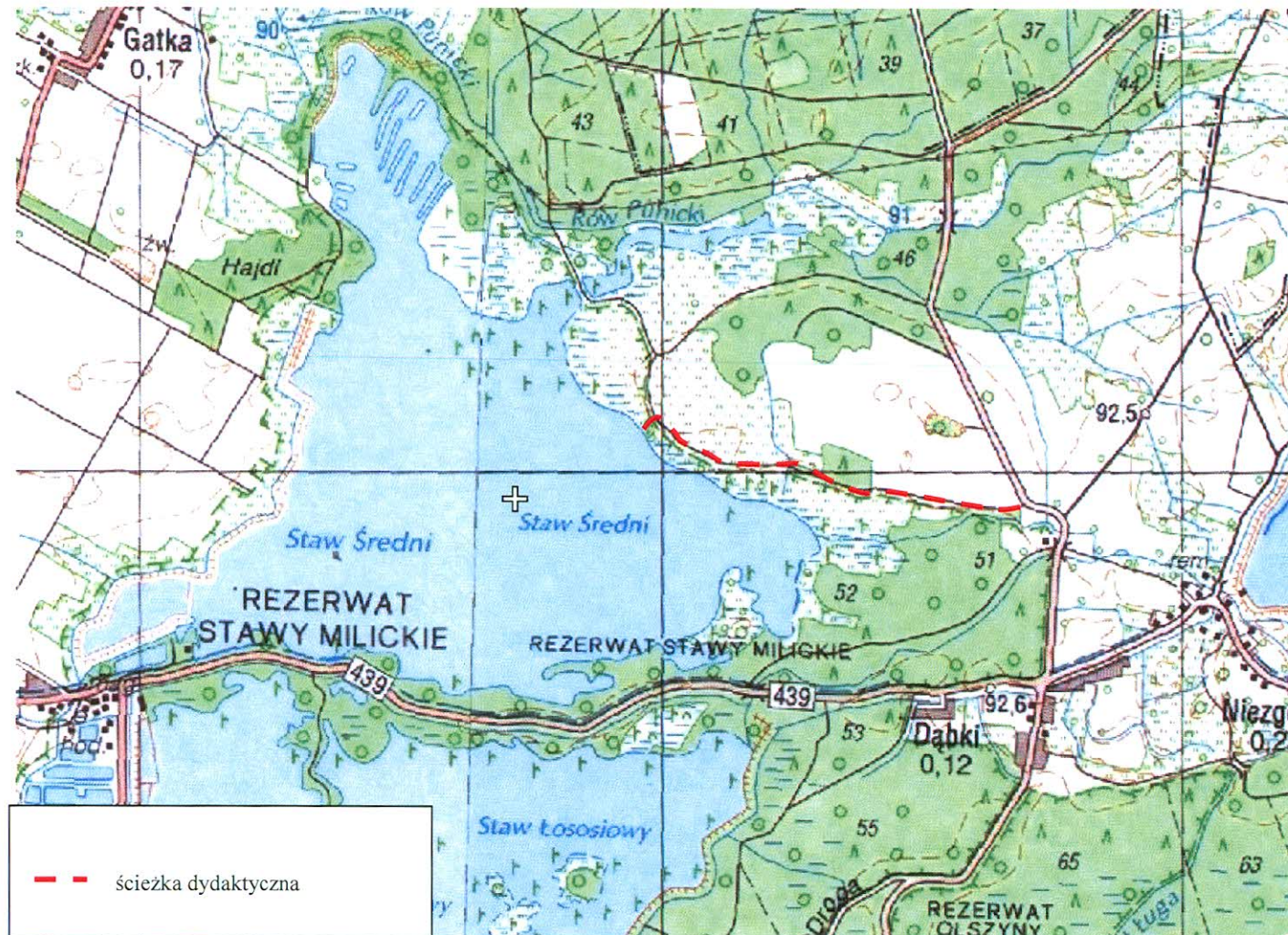
Przebieg szlaku rowerowego w rezerwacie przyrody „Stawy Milickie”



Regionalny Dyktor
Ochrony Środowiska we Wrocławiu
Edward Biały

Załącznik Nr 3 do Zarządzenia Nr 17
Regionalnego Dyrektora Ochrony Środowiska
we Wrocławiu z dnia 27 kwietnia 2012 r.

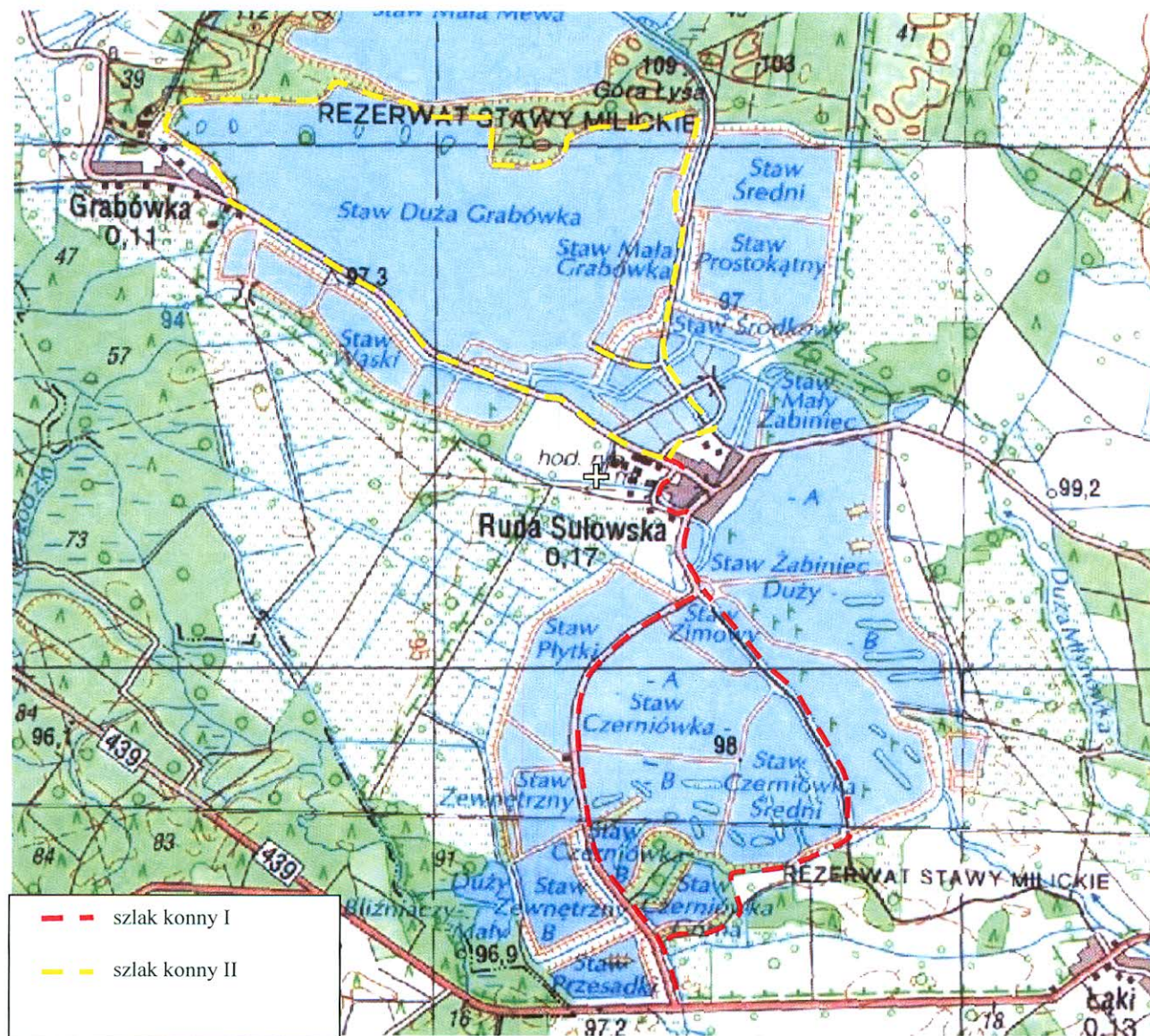
Przebieg ścieżki dydaktycznej w rezerwacie przyrody „Stawy Milickie”



Regionalny Dyrektor
Ochrony Środowiska we Wrocławiu
[Signature]
Edward Biały

Załącznik Nr 4 do Zarządzenia Nr. 17
Regionalnego Dyrektora Ochrony Środowiska
we Wrocławiu z dnia 27. kwietnia 2012 r.

Przebieg szlaków konnych w rezerwacie przyrody „Stawy Milickie”



Regionalny Dyrektor
Ochrony Środowiska we Wrocławiu
Edward Biały