

PROJEKT

Zarządzenie
Regionalnego Dyrektora Ochrony Środowiska we Wrocławiu
z dniar.
zmieniające zarządzenie nr 15 w sprawie ustanowienia planu zadań ochronnych
dla obszaru Natura 2000 Irysowy Zagon koło Gromadzynia PLH020051

Na podstawie art. 28 ust. 5 ustawy z dnia 16 kwietnia 2004 r. o ochronie przyrody (*Dz. U. z 2015 r. poz. 1651, 1688*) zarządza się, co następuje:

§ 1. W zarządzeniu nr 15 Regionalnego Dyrektora Ochrony Środowiska we Wrocławiu z dnia 17 września 2013 r. w sprawie ustanowienia planu zadań ochronnych dla obszaru Natura 2000 Irysowy Zagon koło Gromadzynia PLH020051 (*Dz. Urz. Woj. Doln. z 2013 r., poz. 5014*):

- 1) załącznik nr 1 do zarządzenia otrzymuje brzmienie określone w załączniku nr 1 do niniejszego zarządzenia,
- 2) załącznik nr 2 do zarządzenia otrzymuje brzmienie określone w załączniku nr 2 do niniejszego zarządzenia,
- 3) załącznik nr 4 do zarządzenia otrzymuje brzmienie określone w załączniku nr 3 do niniejszego zarządzenia.
- 4) załącznik nr 5 do zarządzenia otrzymuje brzmienie określone w załączniku nr 4 do niniejszego zarządzenia.

§ 2. Zarządzenie wchodzi w życie po upływie 14 dni od dnia ogłoszenia.

Załącznik nr 1 do zarządzenia
Regionalnego Dyrektora Ochrony Środowiska
we Wrocławiu z dnia

**Opis granic obszaru Natura 2000 Irykowy Zagon koło Gromadzyna PLH020051 w postaci współrzędnych punktów załamania
w układzie współrzędnych płaskich prostokątnych PL-1992.**

| Lp. | X | Y |
|-----|-----------|-----------|
| 1 | 387307,86 | 315880,70 |
| 2 | 387157,24 | 315943,37 |
| 3 | 387154,07 | 315944,69 |
| 4 | 387150,18 | 315946,31 |
| 5 | 387145,16 | 315948,56 |
| 6 | 387147,30 | 315949,62 |
| 7 | 387158,38 | 315955,07 |
| 8 | 387152,30 | 315958,88 |
| 9 | 387141,27 | 315965,81 |
| 10 | 387097,20 | 315993,50 |
| 11 | 387098,30 | 315990,86 |
| 12 | 387097,98 | 315986,30 |
| 13 | 387085,71 | 315982,60 |
| 14 | 387072,21 | 315965,79 |
| 15 | 387078,04 | 315960,90 |
| 16 | 387067,85 | 315950,58 |
| 17 | 387066,66 | 315943,97 |
| 18 | 387046,83 | 315937,47 |
| 19 | 387041,91 | 315931,76 |
| 20 | 387014,54 | 315967,12 |

| Lp. | X | Y |
|-----|-----------|-----------|
| 21 | 387008,19 | 315961,30 |
| 22 | 386891,58 | 315935,54 |
| 23 | 386875,34 | 315931,95 |
| 24 | 386870,68 | 315930,79 |
| 25 | 386843,41 | 315926,60 |
| 26 | 386685,26 | 315902,32 |
| 27 | 386657,21 | 315898,41 |
| 28 | 386656,47 | 315872,03 |
| 29 | 386655,57 | 315842,41 |
| 30 | 386650,02 | 315844,83 |
| 31 | 386648,37 | 315845,49 |
| 32 | 386635,68 | 315853,13 |
| 33 | 386634,11 | 315843,56 |
| 34 | 386586,33 | 315820,21 |
| 35 | 386589,33 | 315816,16 |
| 36 | 386601,48 | 315799,75 |
| 37 | 386603,17 | 315796,21 |
| 38 | 386611,64 | 315778,41 |
| 39 | 386633,80 | 315757,10 |
| 40 | 386645,19 | 315756,83 |

| Lp. | X | Y |
|-----|-----------|-----------|
| 41 | 386647,06 | 315756,79 |
| 42 | 386653,16 | 315755,08 |
| 43 | 386653,22 | 315749,85 |
| 44 | 386653,48 | 315727,99 |
| 45 | 386653,21 | 315719,38 |
| 46 | 386652,84 | 315707,67 |
| 47 | 386646,81 | 315677,08 |
| 48 | 386638,87 | 315621,94 |
| 49 | 386625,74 | 315532,22 |
| 50 | 386625,32 | 315529,15 |
| 51 | 386619,60 | 315528,62 |
| 52 | 386611,71 | 315516,70 |
| 53 | 386604,70 | 315506,10 |
| 54 | 386601,40 | 315501,11 |
| 55 | 386589,33 | 315486,92 |
| 56 | 386579,49 | 315476,98 |
| 57 | 386578,11 | 315471,05 |
| 58 | 386578,33 | 315445,12 |
| 59 | 386598,06 | 315445,32 |
| 60 | 386599,28 | 315445,33 |

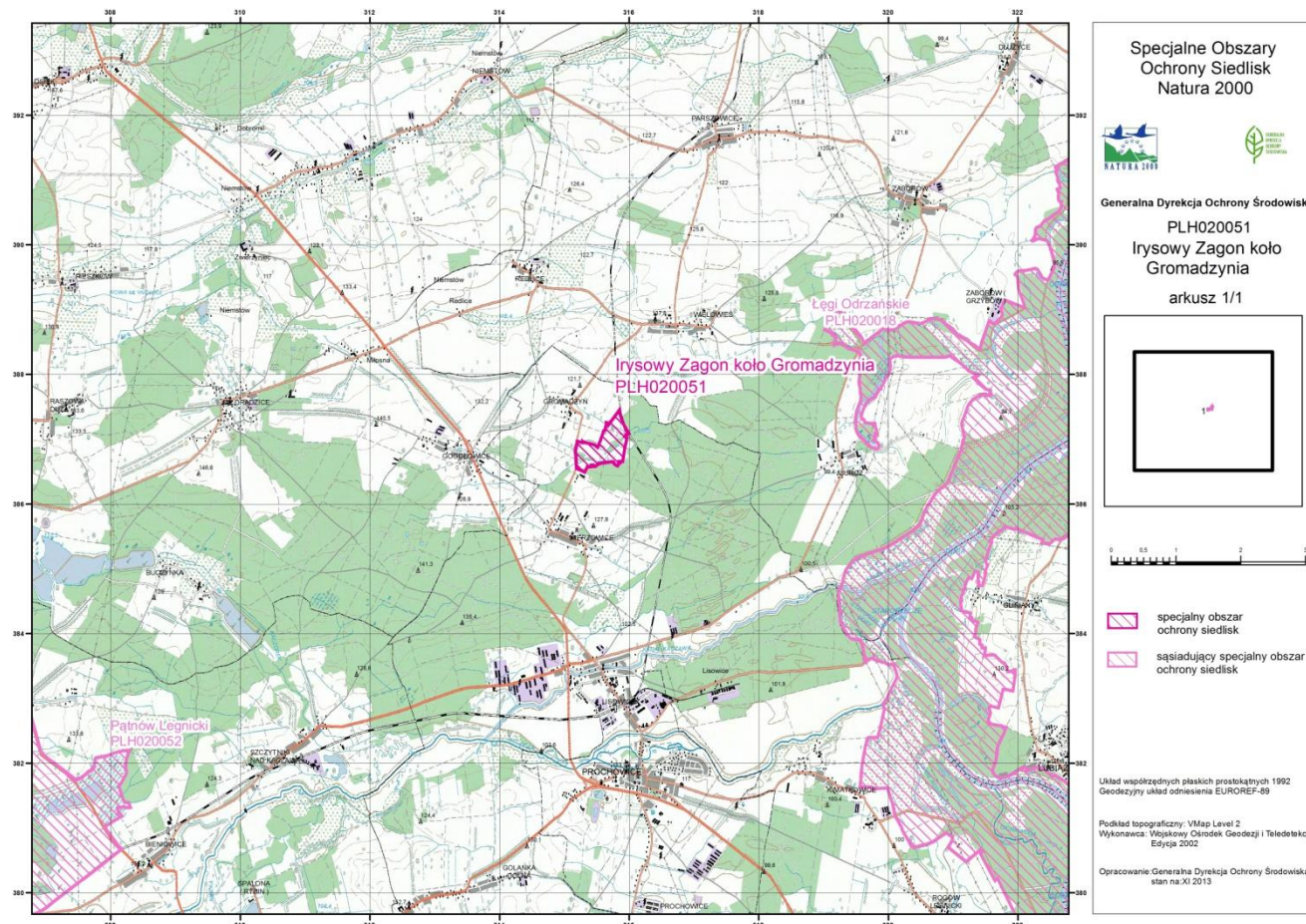
| Lp. | X | Y |
|-----|-----------|-----------|
| 61 | 386600,32 | 315434,66 |
| 62 | 386600,86 | 315429,13 |
| 63 | 386601,69 | 315420,53 |
| 64 | 386603,06 | 315406,44 |
| 65 | 386592,62 | 315405,04 |
| 66 | 386577,40 | 315403,00 |
| 67 | 386576,87 | 315378,15 |
| 68 | 386576,87 | 315378,12 |
| 69 | 386576,34 | 315353,39 |
| 70 | 386563,71 | 315347,20 |
| 71 | 386533,99 | 315332,64 |
| 72 | 386493,83 | 315312,96 |
| 73 | 386504,31 | 315295,60 |
| 74 | 386505,17 | 315293,26 |
| 75 | 386509,07 | 315282,59 |
| 76 | 386517,23 | 315266,74 |
| 77 | 386544,88 | 315193,58 |
| 78 | 386548,54 | 315187,40 |
| 79 | 386560,94 | 315187,94 |
| 80 | 386584,30 | 315188,95 |
| 81 | 386622,53 | 315184,60 |
| 82 | 386629,68 | 315183,79 |
| 83 | 386633,38 | 315183,53 |
| 84 | 386732,94 | 315177,27 |
| 85 | 386800,92 | 315170,84 |
| 86 | 386809,77 | 315170,17 |

| Lp. | X | Y |
|-----|-----------|-----------|
| 87 | 386820,14 | 315170,80 |
| 88 | 386829,24 | 315171,44 |
| 89 | 386844,48 | 315172,92 |
| 90 | 386861,10 | 315176,94 |
| 91 | 386863,30 | 315177,37 |
| 92 | 386880,22 | 315180,70 |
| 93 | 386903,63 | 315185,73 |
| 94 | 386925,34 | 315191,12 |
| 95 | 386926,39 | 315191,34 |
| 96 | 386944,14 | 315195,08 |
| 97 | 386964,33 | 315200,00 |
| 98 | 386969,49 | 315201,86 |
| 99 | 386969,25 | 315202,91 |
| 100 | 386950,03 | 315285,97 |
| 101 | 386956,03 | 315287,01 |
| 102 | 386959,30 | 315287,61 |
| 103 | 386958,57 | 315291,03 |
| 104 | 386955,75 | 315301,89 |
| 105 | 386950,02 | 315323,94 |
| 106 | 386912,43 | 315468,62 |
| 107 | 386907,21 | 315475,39 |
| 108 | 386881,31 | 315509,05 |
| 109 | 386877,29 | 315513,49 |
| 110 | 386901,58 | 315524,71 |
| 111 | 386907,98 | 315527,67 |
| 112 | 386965,19 | 315548,12 |

| Lp. | X | Y |
|-----|-----------|-----------|
| 113 | 386966,31 | 315548,50 |
| 114 | 386994,82 | 315558,07 |
| 115 | 387015,24 | 315565,93 |
| 116 | 387026,15 | 315570,14 |
| 117 | 387071,45 | 315586,43 |
| 118 | 387088,57 | 315591,55 |
| 119 | 387114,63 | 315599,35 |
| 120 | 387130,29 | 315600,83 |
| 121 | 387137,70 | 315612,68 |
| 122 | 387142,72 | 315625,88 |
| 123 | 387155,55 | 315626,98 |
| 124 | 387177,04 | 315631,74 |
| 125 | 387229,95 | 315643,43 |
| 126 | 387251,05 | 315648,10 |
| 127 | 387255,22 | 315649,02 |
| 128 | 387258,93 | 315649,88 |
| 129 | 387255,11 | 315659,50 |
| 130 | 387245,38 | 315682,67 |
| 131 | 387242,65 | 315689,17 |
| 132 | 387242,43 | 315689,69 |
| 133 | 387453,35 | 315847,29 |
| 134 | 387415,86 | 315851,28 |
| 135 | 387368,24 | 315863,56 |
| 136 | 387307,86 | 315880,70 |

Załącznik nr 2 do zarządzenia
Regionalnego Dyrektora Ochrony Środowiska
we Wrocławiu z dnia

Mapa obszaru Natura 2000 Irysowy Żagon koło Gromadzynia PLH020051.



Cele działań ochronnych.

| Lp. | Przedmiot ochrony | Cele działań ochronnych |
|------------|--|---|
| 1 | 6410 Zmiennowilgotne łąki trzęślicowe (<i>Molinion</i>) | 1. Odtworzenie siedliska i poprawa jego złego stanu ochrony (U2) do stanu co najmniej U1. |
| 2 | 6430 Ziołorośla górskie (<i>Adenostylin alliariae</i>) i ziołorośla nadrzeczne (<i>Convolvuletalia sepium</i>) | 1. Zachowanie siedliska we właściwym stanie ochrony (FV) ochrony |
| 3 | 6510 Niżowe i górskie świeże łąki użytkowane ekstensywnie (<i>Arrhenatherion elatioris</i>) | 1. Zachowanie części płatów siedliska w nie pogorszonym stanie ochrony (co najmniej U1). 2. Poprawa struktury i funkcji części płatów siedliska do stanu co najmniej U1. |
| 4 | *91E0 Łęgi wierzbowe, topolowe, olszowe i jesionowe (<i>Salicetum albo-fragilis</i> , <i>Populetum albae</i> , <i>Alnenion glutinoso-incanae</i>) i olsy źródliskowe | 1. Zachowanie siedliska na terenie ostoi w nie pogorszonym stanie ochrony (co najmniej U1). |
| 5 | 1060 Czerwończyk nieparek <i>Lycaena dispar</i> | 1. Zachowanie siedliska gatunku w nie pogorszonym stanie ochrony (co najmniej U1) 2. Uzupełnienie stanu wiedzy w zakresie parametrów populacji gatunku. |
| 6 | 1074 Barczatka kataks <i>Eriogaster catax</i> | 1. Utrzymanie we właściwym stanie ochrony (FV) siedlisk gatunku. 2. Uzupełnienie stanu wiedzy w zakresie parametrów populacji gatunku. |

Działania ochronne ze wskazaniem podmiotów odpowiedzialnych za ich wykonanie i obszarów ich wdrażania.

| Przedmiot ochrony | Działania ochronne | Obszar wdrażania | Podmiot odpowiedzialny za wykonanie |
|---|---|--|-------------------------------------|
| Działania dotyczące ochrony czynnej siedlisk przyrodniczych oraz gatunków zwierząt i ich siedlisk oraz związane z utrzymaniem lub modyfikacją metod gospodarowania | | | |
| 6410 Zmiennowilgotne łąki trzęślicowe (<i>Molinion</i>) 6510 Niżowe i górskie świeże łąki użytkowane ekstensywnie (<i>Arrhenatherion elatioris</i>) | Działania obligatoryjne | | |
| | Zachowanie siedlisk przyrodniczych i siedlisk gatunków stanowiących przedmioty ochrony, położonych na trwałych użytkach zielonych | Działki nr: 90/2, 63, północny kraniec działki 89, 88, 87, 85, 84, 100, 99/1, 82, 97 (fragment z łąką), 79/3, 77, 76 (pas sąsiadujący z działką 75), 75, 74, 67, 64, 62, 60, obręb Mierzowice | Właściciel lub posiadacz obszaru |
| | Ekstensywne użytkowanie kośne, kośno – pastwiskowe, pastwiskowe trwałych użytków zielonych | Działki nr: 90/2, 63, północny kraniec działki 89, 88, 87, 85, 84, 100, 99/1, 82, 97 (fragment z łąką), 79/3, 77, 76 (pas sąsiadujący z działką 75), 75, 74, 67, 64, 62, 60, obręb Mierzowice | Właściciel lub posiadacz obszaru |
| | Działania fakultatywne | | |
| Przywracanie właściwego stanu siedliska: usunięcie nalotu drzew i krzewów w płatach siedliska 6410 i 6510. | działki nr: 90/2, 63, północny kraniec działki 89, 62, 67, 84, 74, 75, 82, 79/3, 89, 88, obręb Mierzowice | Właściciele lub posiadacze obszaru na podstawie umowy zawartej z organem sprawującym nadzór nad obszarem Natura 2000 albo na podstawie zobowiązania podjętego w związku z korzystaniem z programów wsparcia z tytułu obniżenia dochodowości. | |

| | | | |
|--|--|---|--|
| | Użytkowanie zgodnie z wymogami odpowiedniego pakietu rolnośrodowiskowego w ramach obowiązującego Programu Rozwoju Obszarów Wiejskich, zwanego dalej „PROW”, ukierunkowanego na ochronę siedlisk przyrodniczych | Działki nr: 90/2, 63, północny kraniec działki 89, 88, 87, 85, 84, 100, 99/1, 82, 97 (fragment z łąką), 79/3, 77, 76 (pas sąsiadujący z działką 75), 75, 74, 67, 64, 62, 60, obręb Mierzowice | Właściciele lub posiadacze obszaru na podstawie umowy zawartej z organem sprawującym nadzór nad obszarem Natura 2000 albo na podstawie zobowiązania podjętego w związku z korzystaniem z programów wsparcia z tytułu obniżenia dochodowości. |
| | Przywracanie właściwego stanu siedliska: usunięcie roślin gatunków inwazyjnych obcego pochodzenia | Cały obszar Natura 2000 | Właściciele lub posiadacze obszaru na podstawie umowy zawartej z organem sprawującym nadzór nad obszarem Natura 2000 albo na podstawie zobowiązania podjętego w związku z korzystaniem z programów wsparcia z tytułu obniżenia dochodowości |
| | Odtworzenie stanu właściwego siedliska 6410 po jego uszkodzeniu (stalerzowaniu) poprzez powrót do użytkowania łąkarskiego | Działka nr 79/1, obręb Mierzowice | Właściciele lub posiadacze obszaru na podstawie umowy zawartej z organem sprawującym nadzór nad obszarem Natura 2000 albo na podstawie zobowiązania podjętego w związku z korzystaniem z programów wsparcia z tytułu obniżenia dochodowości. |
| 6430 Ziołorośla górskie (<i>Adenostylin alliariae</i>) i ziołorośla nadrzeczne (<i>Convolvuletalia sepium</i>) | Pozostawianie 2-3 m niewykaszanej strefy buforowej przy potoku Jastrzębia. | Wzdłuż potoku, w granicach obszaru Natura 2000 | Starostwo Powiatowe w Legnicy |
| 1060 Czerwończyk nieparek <i>Lycaena dispar</i> | Poprawa warunków siedliskowych czerwończyka nieparka poprzez ochronę czynną siedlisk przyrodniczych 6410 i 6510 | Działki nr: 63, 90/2, 89, 97, obręb Mierzowice | Właściciele lub posiadacze obszaru na podstawie umowy zawartej z organem sprawującym nadzór nad obszarem Natura 2000 albo na podstawie zobowiązania podjętego w związku z korzystaniem z programów wsparcia z tytułu obniżenia dochodowości. |
| 1074 Barczatka | Utrzymanie w ostoi czyżni i okrajkowych, | Cały obszar Natura 2000 | Gmina Prochowice, właściciele lub posiadacze |

| | | | |
|--|---|--|--|
| kataks <i>Eriogaster catax</i> | ciepłolubnych zarośli ze śliwą tarniną jako siedlisk gatunku. | | obszaru na podstawie umowy zawartej z organem sprawującym nadzór nad obszarem Natura 2000 albo na podstawie zobowiązania podjętego w związku z korzystaniem z programów wsparcia z tytułu obniżenia dochodowości |
| 6510 Nizowe i górskie świeże łąki użytkowane ekstensywnie (<i>Arrhenatherion elatioris</i>) 6410 Zmiennowilgotne łąki trzęślicowe (<i>Molinion</i>) | Konservacja ciek Jastrzębia w taki sposób, by nie doprowadzić do zmiany reżimu wód gruntowych w siedliskach, a także nie spowodować znaczącego uszkodzenia roślinności rosnącej wzdłuż ciek. | Ciek Jastrzębia i powiązane z nim rowy i urządzenia melioracyjne w granicach obszaru Natura 2000 | Starostwo Powiatowe w Legnicy |
| *91E0 Łęgi wierzbowe, topolowe, olszowe i jesionowe (<i>Salicetum albo-fragilis</i> , <i>Populetum albae</i> , <i>Alnenion glutinoso-incanae</i>) i olsy źródłiskowe | W czasie realizacji zadań gospodarczych (uproszczony plan urządzenia lasu) ograniczyć pozyskanie jesionu wyniosłego a pozyskanie prowadzić w sposób umożliwiający regenerację siedliska, mało ingerujący w podszyt i nie niszczący sąsiadującej z siedliskiem łąki, nie należy wprowadzać gatunków niezgodnych z siedliskiem. | Działki nr 55, 59, 60, 62, 64, 67, 70, 72, 73, 74, obręb Mierzowice | Starostwo Powiatowe w Legnicy |
| | Wydzielenia leśne z siedliskiem pozostawić bez wskazań gospodarczych, z wyjątkiem przypadków uzasadnionych stanem sanitarnym lasu lub zagrożeniami biotycznymi lub klęskami | Wydz. 49a, 19o, 19n obręb leśny Prochowice | Nadleśnictwo Legnica |
| 1074 Barczatka kataks <i>Eriogaster catax</i> | Zachowanie drożności korytarzy ekologicznych łączących obszar z sąsiednimi obszarami Natura 2000 - zachowanie lub poprawa stanu zakrzewień: przydrożnych wzdłuż dróg i cieków, śródpolnych, okrajkowych. | Obszar gminy Prochowice w granicach obszaru Natura 2000 | Gmina Prochowice, Starostwo Legnickie, organ sprawujący nadzór nad obszarem Natura 2000 |

| Działania dotyczące monitoringu stanu przedmiotów ochrony oraz realizacji celów działań ochronnych | | | |
|--|--|---|---|
| 6510 Niżowe i górskie świeże łąki użytkowane ekstensywnie (<i>Arrhenatherion elatioris</i>) | Kontrola płatów siedliska w zakresie wykonanych działań ochronnych po 3 i po 6 latach obowiązywania planu zadań ochronnych (zwanego dalej „PZO”) | działki nr: 90/2, 63, północny kraniec działki 89 oraz działki nr: 89, 88, 87, 85, 84, 100, 99/1, 82, 97 (fragment z łąką), 79/3, 77, 76 (pas sąsiadujący z działką 75), 75, 74, 67, 64, 62, 60, obręb Mierzowice | Organ sprawujący nadzór nad obszarem Natura 2000 |
| 6410 Zmiennowilgotne łąki trzęślicowe (<i>Molinion</i>) | Ocena stanu zachowania siedliska zgodnie z metodyką Głównego Inspektoratu Ochrony Środowiska (zwanego dalej „GIOŚ”) po 3 i po 6 latach obowiązywania PZO | działki nr: 90/2, 63, północny kraniec działki 89 oraz działki nr 89, 88, 87, 85, 84, 100, 99/1, 82, 97 (fragment z łąką), 79/3, 77, 76 (pas sąsiadujący z działką 75), 75, 74, 67, 64, 62, 60, obręb Mierzowice | Organ sprawujący nadzór nad obszarem Natura 2000 |
| | Dokumentacja fitosocjologiczna siedliska po 3 i po 6 latach obowiązywania PZO | działki nr: 90/2, 63, 79/1 oraz działki nr: 89, 67, 64, 79/3 obręb Mierzowice | Organ sprawujący nadzór nad obszarem Natura 2000 |
| 6430 Ziołorośla górskie (<i>Adenostylon alliariae</i>) i ziołorośla nadrzeczne (<i>Convolvuletalia sepium</i>) | Ocena stanu zachowania siedliska. Zgodnie z metodyką GIOŚ po 3 i po 6 latach obowiązywania PZO | działki nr: 55, 59, 60, 62, 64, 67, 70, 72, 73, 74, 79/3, 449/19, 81/19, obręb Mierzowice; zachodni fragment działki nr: 63 i 88 oraz północny działki nr: 90/2 i 89 obręb Mierzowice | Organ sprawujący nadzór nad obszarem Natura 2000 |
| *91E0 Łęgi wierzbowe, topolowe, olszowe i jesionowe (<i>Salicetum albo-fragilis</i> , <i>Populetum albae</i> , <i>Alnenion glutinoso-incanae</i>) i olsy źródliskowe | Ocena stanu zachowania siedliska według parametrów opracowanych w ramach Państwowego Monitoringu Środowiska jednokrotnie między 6 i 9 rokiem obowiązywania PZO. | Działki nr 55, 59, 60, 62, 64, 67, 70, 72, 73, 74, obręb Mierzowice | Organ sprawujący nadzór nad obszarem Natura 2000 |

| | | | |
|--|---|--|--|
| 1060 Czerwończyk nieparek <i>Lycaena dispar</i> | Ocena skuteczności działań na siedliskach gatunku po 3 i po 6 latach obowiązywania PZO | działki nr: 63, 90/2, 97, 89, obręb Mierzowice | Organ sprawujący nadzór nad obszarem Natura 2000 |
| 1060 Czerwończyk nieparek <i>Lycaena dispar</i> 1074 Barczatka kataks <i>Eriogaster Catax</i> | Ocena stanu zachowania gatunków. Zgodnie z metodyką GIOŚ po 3 i po 6 latach obowiązywania PZO. | działki nr: 63, 90/2, 97, 89, obręb Mierzowice oraz działki nr: 67, 72, 71, obręb Mierzowice i 76/5, 91/2, obręb Gromadzyń | Organ sprawujący nadzór nad obszarem Natura 2000 |
| Dotyczące uzupełnienia stanu wiedzy o przedmiotach ochrony i uwarunkowaniach ich ochrony | | | |
| 1060 Czerwończyk nieparek <i>Lycaena dispar</i> | Uzupełnienie stanu wiedzy w zakresie parametrów populacji gatunku w okresie obowiązywania PZO. Zgodnie z metodyką GIOŚ | działki nr: 63, 90/2, 97, obręb Mierzowice | Organ sprawujący nadzór nad obszarem Natura 2000 |
| 1074 Barczatka kataks <i>Eriogaster catax</i> | Uzupełnienie stanu wiedzy w zakresie parametrów populacji gatunku w okresie obowiązywania PZO. Zgodnie z metodyką GIOŚ | działki nr: 67, 72, 71, obręb Mierzowice oraz 76/5, 91/2, obręb Gromadzyń | Organ sprawujący nadzór nad obszarem Natura 2000 |

PROJEKT

Uzasadnienie do zarządzenia Regionalnego Dyrektora Ochrony Środowiska we Wrocławiu z dnia..... zmieniającego zarządzenie nr 15 w sprawie ustanowienia planu zadań ochronnych dla obszaru Natura 2000 Irysowy Zagon koło Gromadzynia PLH020051

Zgodnie z art. 28 ust. 5 ustawy z dnia 16 kwietnia 2004 r. o ochronie przyrody (Dz. U. z 2015 r. poz. 1651 z późn. zm.) regionalny dyrektor ochrony środowiska ustanawia w drodze aktu prawa miejscowego, w formie zarządzenia plan zadań ochronnych dla obszaru Natura 2000.

Zarządzenie w sprawie ustanowienia planu zadań ochronnych dla obszaru Natura 2000 Irysowy Zagon koło Gromadzynia PLH020051 zostało ustanowione przez Regionalnego Dyrektora Ochrony Środowiska we Wrocławiu w dniu 17 września 2013 r. i ukazało się w Dzienniku Urzędowym Województwa Dolnośląskiego w dniu 19 września 2013 r. (Dz. Urz. Woj. Doln. z 2013 r. poz. 5014). Powodem zmiany ww. zarządzenia są uchybienia wskazane w trybie kontroli aktów prawa miejscowego przez Ministra Środowiska uzasadniające zmianę we własnym zakresie, przesłane pismem znak DP-074-44/43807/13/KP z dnia 25 listopada 2013 r., uwagi Ministra Środowiska przedstawione w odniesieniu do innych zarządzeń w sprawie ustanowienia planów zadań ochronnych oraz zmiany wynikające z ponownej analizy zapisów ww. zarządzenia.

Uwagi Ministra Środowiska wskazywały na konieczność zmiany załącznika nr 1 Opis granic obszaru Natura 2000 Irysowy Zagon koło Gromadzynia PLH020051 w postaci współrzędnych punktów załamania w układzie współrzędnych płaskich prostokątnych PL-1992 z uwagi na fakt, iż punkty załamania granicy nie uwzględniają zmian zatwierdzonych przez Radę Ministrów w dniu 12 października 2012 r. i przesłanych do KE w dniu 11 grudnia 2012 r., (zmiana granic zaakceptowana została **decyzją wykonawczą Komisji Europejskiej z dnia 7 listopada 2013 r. w sprawie przyjęcia siódmego zaktualizowanego wykazu terenów mających znaczenie dla Wspólnoty składających się na kontynentalny region**), natomiast mapa przedstawiona w zarządzeniu zmiany te prezentuje. W związku z powyższym zmieniono załącznik nr 1 do zarządzenia. Zaktualizowano także mapę obszaru – załącznik nr 2, na obecnie obowiązującą.

W związku z uwagami Ministra Środowiska przedstawionymi w odniesieniu do innych zarządzeń w sprawie ustanowienia planów zadań ochronnych i wskazanych do uwzględnienia podczas opracowywania w przyszłości projektów innych, podobnych aktów prawa miejscowego dokonano następujących zmian:

- Z uwagi na fakt, iż płaty siedliska 6510 w tym obszarze nie są w jednakowym stanie zachowania (stan zachowania 11 płatów oceniono na U1, natomiast stan zachowania 3 płatów oceniono na U2 – zły) w załączniku nr 4 Cele działań ochronnych (obecnie załącznik nr 3) przerehabrowano i sformułowano dla tego siedliska dwa cele:
 1. Zachowanie części płatów siedliska w niepogorszonym stanie ochrony (co najmniej U1)
 2. Poprawa struktury i funkcji części płatów siedliska do stanu co najmniej U1
 Dla pozostałych przedmiotów ochrony doprecyzowano brzmienie celów działań ochronnych.
- W załączniku nr 5 Działania ochronne ze wskazaniem podmiotów odpowiedzialnych za ich wykonanie i obszarów ich wdrażania (obecnie załącznik nr 4) - dla siedliska przyrodniczego 91E0 z listy podmiotów odpowiedzialnych za wykonanie działania ochronnego pn. *„W czasie realizacji zadań gospodarczych (uproszczony plan urządzenia lasu) ograniczyć pozyskanie jesionu wyniosłego a pozyskanie prowadzić w sposób umożliwiający regenerację siedliska, mało ingerujący w podszyt i nie niszczący sąsiadujące z siedliskiem łąki, nie należy wprowadzać gatunków niezgodnych z siedliskiem”*, wykreślono *„właściciela lub użytkownika gruntu z siedliskiem”* tj. podmioty prywatne w odniesieniu do siedlisk leśnych zlokalizowanych na gruntach niestanowiących własności Skarbu Państwa, należących do osób fizycznych i wspólnot gruntowych. Pozostawiono właściwe Starostwo Powiatowe (z uwagi na fakt, iż jest to organ sporządzający uproszczone plany urządzenia lasu dla lasów niestanowiących własności Skarbu Państwa, należących do osób fizycznych i wspólnot gruntowych).
- Ponadto w załączniku nr 5 Działania ochronne ze wskazaniem podmiotów odpowiedzialnych za ich wykonanie i obszarów ich wdrażania (obecnie załącznik nr 4) w odniesieniu do przedmiotowego siedliska zmieniono zapis działania ochronnego z *„W Planie Urządzenia Lasu dla Nadleśnictwa Legnica na lata 2017-2026 utrzymać zapis dla wydzieleń z siedliskiem *91E0 „bez wskazań”, z wyjątkiem przypadków uzasadnionych stanem sanitarnym lasu lub zagrożeniami biotycznymi lub klęskami”* na *„Wydzienia leśne z siedliskiem pozostawić bez wskazań gospodarczych, z wyjątkiem przypadków uzasadnionych stanem sanitarnym lasu lub zagrożeniami biotycznymi lub klęskami”* z uwagi na fakt, iż w planie zadań ochronnych jako akcie prawa miejscowego nie należy powtarzać istniejących już zobowiązań wynikających z innych dokumentów.

Jednocześnie po analizie całego zarządzenia postanowiono zmienić lub uzupełnić inne zapisy w zarządzeniu w następujący sposób:

- W załączniku nr 5 Działania ochronne ze wskazaniem podmiotów odpowiedzialnych za ich wykonanie i obszarów ich wdrażania (obecnie załącznik nr 4) - dla siedlisk 6410 i 6510 w działaniach obligatoryjnych w wyniku omyłki pisarskiej nie wskazano jednego z trzech rodzajów użytkowania rolniczego, tj. pastwiskowego. Zapis dotyczący działań obligatoryjnych otrzymuje brzmienie: *„Ekstensywne użytkowanie kośne, kośno-pastwiskowe, pastwiskowe trwałych użytków zielonych”* i dopuszcza możliwość trzech rodzajów użytkowania rolniczego. Dla przedmiotowych siedlisk zmieniono także zapisy działań fakultatywnych poprzez usunięcie szczegółowych wskazań sposobu użytkowania. Wskazano natomiast, iż należy użytkować zgodnie z wymogami odpowiedniego pakietu rolnośrodowiskowego w ramach obowiązującego Programu Rozwoju Obszarów Wiejskich, ukierunkowanego na ochronę danego siedliska przyrodniczego. Wynika to z faktu, iż zalecanie większych niż określone w programach rolnośrodowiskowych wymagań, może ograniczyć lub uniemożliwić pozyskanie środków pochodzących z funduszy unijnych, a tym samym spowodować zaniechanie działalności rolniczej;
- W załączniku nr 5 Działania ochronne ze wskazaniem podmiotów odpowiedzialnych za ich wykonanie i obszarów ich wdrażania (obecnie załącznik nr 4) - w działaniu ochronnym dla siedlisk 6510 i 6410 pn. *„Konservacja cieków Jastrzębia w taki sposób, by nie doprowadzić do zmiany reżimu wód gruntowych w siedliskach, a także nie spowodować znaczącego uszkodzenia roślinności rosnącej wzdłuż cieków”* doprecyzowano obszar wdrażania nadając mu brzmienie *„Ciek Jastrzębia i powiązane z nim rowy i urządzenia melioracyjne w granicach obszaru Natura 2000”*.
- W załączniku nr 5 Działania ochronne ze wskazaniem podmiotów odpowiedzialnych za ich wykonanie i obszarów ich wdrażania (obecnie załącznik nr 4) - odniesieniu do działania ochronnego dla gatunku 1074 pn. *„Zachowanie drożności korytarzy ekologicznych łączących obszar z sąsiednimi obszarami Natura 2000 - zachowanie lub poprawa stanu zakrzewień: przydrożnych wzdłuż dróg i cieków, śródpolnych, okrajkowych”* - z uwagi na fakt, iż plan zadań ochronnych obejmuje obszar Natura 2000 w związku z czym nie należy nakładać działań ochronnych do wykonania poza wyznaczonym obszarem - zapis dotyczący obszaru wdrażania przedmiotowego działania otrzymuje brzmienie *„Obszar gminy Prochowice w granicach obszaru Natura 2000”*, a jako podmioty współodpowiedzialne za jego wykonanie pozostawiono jedynie *„Gminę Prochowice, Starostwo Legnickie i organ sprawujący nadzór nad obszarem Natura 2000”*.

- W załączniku nr 5 Działania ochronne ze wskazaniem podmiotów odpowiedzialnych za ich wykonanie i obszarów ich wdrażania (obecnie załącznik nr 4) w części Działania dotyczące monitoringu stanu przedmiotów ochrony oraz realizacji celów działań ochronnych:
 - zmieniono zapis dotyczący oceny stanu zachowania dla siedliska 6430 oraz dla gatunków 1060 i 1074. W odniesieniu do siedliska 6430 pierwotnie uwzględniono jedynie monitoring powierzchni siedliska. Nie uwzględniono natomiast potrzeby oceny wskaźników struktury i funkcji siedliska. Wskaźniki te widnieją w metodyce Państwowego Monitoringu Środowiska Głównego Inspektoratu Ochrony Środowiska, która została wskazana w zarządzeniu jako podstawa przeprowadzenia przedmiotowej oceny stanu. Przedmiotowy zapis należało więc zmienić z „Ocena stanu zachowania powierzchni siedliska” na „Ocena stanu zachowania siedliska”. Podobnie w przypadku oceny stanu zachowania dla gatunków 1060 i 1074 wskazano jedynie ocenę stanu zachowanie populacji gatunków i nie uwzględniono oceny stanu ich siedlisk. Zapis zmieniono więc z „Ocena stanu zachowania populacji gatunków” na „Ocena stanu zachowania gatunków”.
 - uzupełniono ten załącznik o brakujący zapis dotyczący monitoringu stanu dla siedliska *91E0 w brzmieniu *„Ocena stanu zachowania siedliska według parametrów opracowanych w ramach PMS jednokrotnie między 6 i 9 rokiem obowiązywania PZO”*.
- W związku z uwagą Nadleśnictwa Legnica usunięto z obszaru wdrażania działania ochronnego dla siedliska *91E0 pn. „Wydzielenia leśne z siedliskiem pozostawiać bez wskazań gospodarczych, z wyjątkiem przypadków uzasadnionych stanem sanitarnym lasu lub zagrożeniami biotycznymi lub kłęskami” wydzielenie 19 a obręb leśny Prochowice. Wydzielenie to wg opisu taksacyjnego z PUL stanowi łąkę – przedmiotowy zapis należało więc sprostować.

Ustanowienie zarządzenia zmieniającego zarządzenie w sprawie ustanowienia planu zadań ochronny dla obszaru Natura 2000 Irysowy Zagon koło Gromadzynia PLH020051 poprzedzone zostało przeprowadzeniem postępowania z udziałem społeczeństwa.

W dniu 22 września 2015 r. w Biuletynie Informacji Publicznej i w siedzibie Regionalnej Dyrekcji Ochrony Środowiska we Wrocławiu (na tablicy ogłoszeń) oraz w Gazecie Wyborczej o zasięgu wojewódzkim ukazało się obwieszczenie Regionalnego Dyrektora Ochrony Środowiska we Wrocławiu z dnia 16 września 2015 r. o zamiarze przystąpienia do opracowania projektów zmian zarządzeń w sprawie ustanowienia planów zadań ochronnych dla 42 obszarów Natura 2000 w województwie dolnośląskim, w tym dla przedmiotowego Obszaru. Obwieszczenie zostało również przekazane w celu jego upublicznienia m.in. do Urzędu Miasta i Gminy w Prochowicach, gdzie

wisiał na tablicy ogłoszeń w dniach 22 września 2015 r. – 13 października 2015 r. i Starostwa Powiatowego w Legnicy, gdzie wisiał na tablicy ogłoszeń w dniach 22 września 2015 r. – 14 października 2015 r.