

PROJEKT

Zarządzenie
Regionalnego Dyrektora Ochrony Środowiska we Wrocławiu
z dniar.
zmieniające zarządzenie nr 16 w sprawie ustanowienia planu zadań ochronnych
dla obszaru Natura 2000 Czarne Urwisko koło Lutyni PLH020033

Na podstawie art. 28 ust. 5 ustawy z dnia 16 kwietnia 2004 r. o ochronie przyrody (*Dz. U. z 2015 r. poz. 1651, 1688*) zarządza się, co następuje:

§ 1. W zarządzeniu nr 16 Regionalnego Dyrektora Ochrony Środowiska we Wrocławiu z dnia 17 września 2013 r. w sprawie ustanowienia planu zadań ochronnych dla obszaru Natura 2000 Czarne Urwisko koło Lutyni PLH020033 (*Dz. Urz. Woj. Doln. z 2013 r. poz. 5015*):

- 1) załącznik nr 1 do zarządzenia otrzymuje brzmienie określone w załączniku nr 1 do niniejszego zarządzenia,
- 2) załącznik nr 2 do zarządzenia otrzymuje brzmienie określone w załączniku nr 2 do niniejszego zarządzenia,
- 3) załącznik nr 3 do zarządzenia otrzymuje brzmienie określone w załączniku nr 3 do niniejszego zarządzenia,
- 4) załącznik nr 4 do zarządzenia otrzymuje brzmienie określone w załączniku nr 4 do niniejszego zarządzenia.
- 5) załącznik nr 5 do zarządzenia otrzymuje brzmienie określone w załączniku nr 5 do niniejszego zarządzenia.

§ 2. Zarządzenie wchodzi w życie po upływie 14 dni od dnia ogłoszenia.

Załącznik nr 1 do zarządzenia
Regionalnego Dyrektora Ochrony Środowiska
we Wrocławiu z dnia

**Opis granic obszaru Natura 2000 Czarne Urwisko koło Lutyni PLH020033 w postaci współrzędnych punktów załamania
w układzie współrzędnych płaskich prostokątnych PL-1992.**

Lp.	X	Y
1	279376,86	350347,68
2	279373,82	350368,45
3	279368,76	350387,95
4	279339,88	350415,31
5	279318,36	350423,41
6	279300,38	350433,29
7	279288,47	350440,89
8	279264,92	350476,34
9	279228,19	350521,68
10	279226,08	350523,86
11	279205,65	350544,98
12	279191,47	350558,15
13	279170,96	350573,09
14	279160,32	350580,94
15	279152,72	350595,13
16	279159,56	350604,75
17	279167,92	350610,07

Lp.	X	Y
18	279165,13	350647,05
19	279165,64	350675,92
20	279166,90	350694,41
21	279167,03	350731,89
22	279172,10	350746,58
23	279124,48	350731,26
24	279049,39	350681,49
25	279019,25	350656,67
26	278953,65	350598,16
27	278912,62	350573,09
28	278878,94	350552,07
29	278851,59	350528,77
30	278841,46	350515,35
31	278827,02	350485,71
32	278793,33	350434,05
33	278775,35	350413,03
34	278761,93	350405,18

Lp.	X	Y
35	278710,77	350365,16
36	278678,86	350342,36
37	278638,84	350304,37
38	278628,20	350295,76
39	278540,07	350235,49
40	278535,00	350231,43
41	278521,33	350177,74
42	278515,85	350151,74
43	278488,87	350064,04
44	278561,39	350042,12
45	278558,02	350018,50
46	278588,37	350011,76
47	278624,70	350009,59
48	278649,09	349996,58
49	278756,10	349948,65
50	278754,54	349959,10
51	278754,94	349991,11

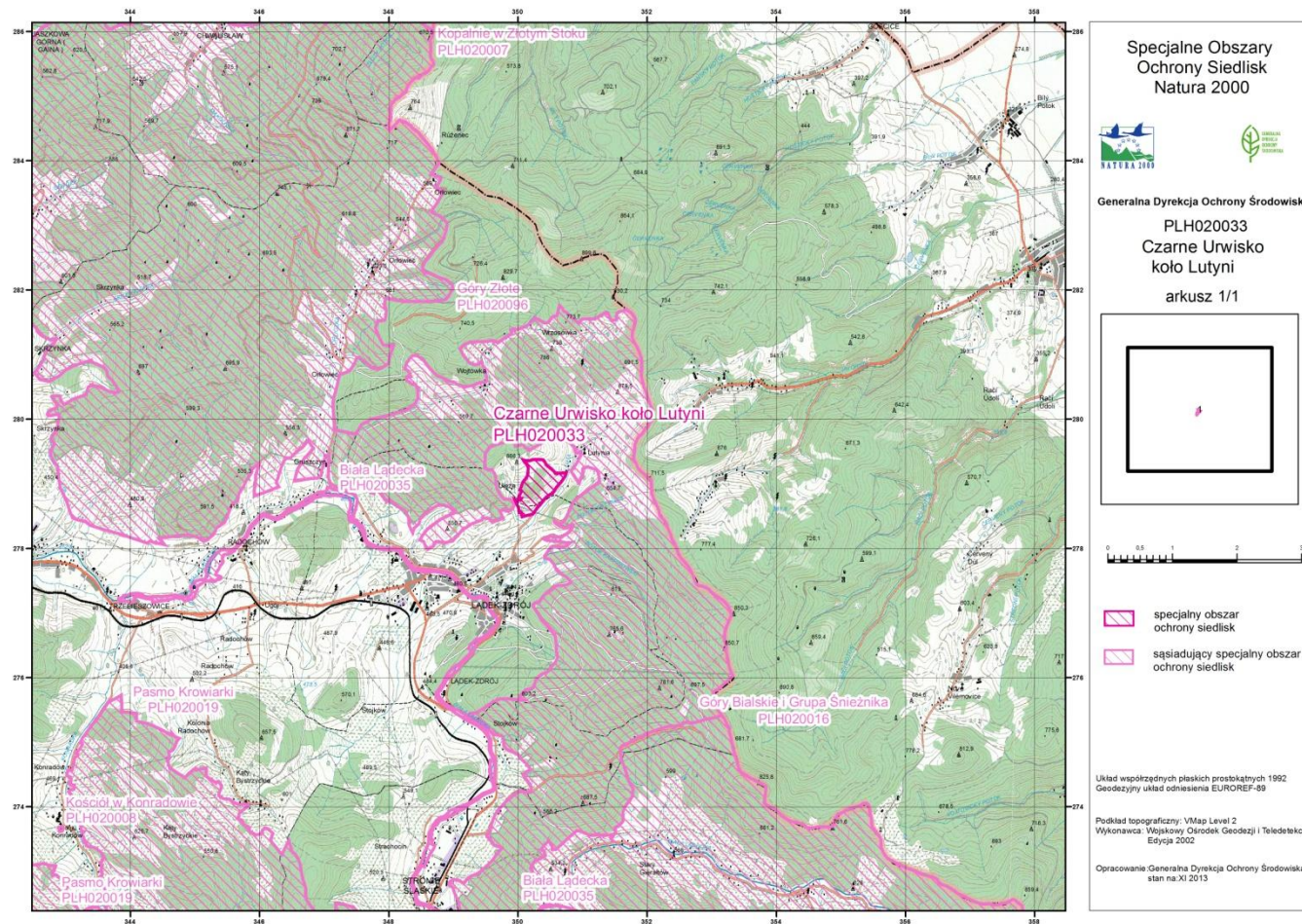
Lp.	X	Y
52	278757,46	350013,75
53	278750,06	350033,80
54	278771,90	350048,85
55	278773,85	350046,37
56	278804,31	350014,50
57	278805,06	350013,72
58	278886,11	350054,97
59	278905,78	350029,07
60	278929,59	350036,42
61	278945,55	350045,28
62	278962,77	350049,33
63	278985,56	350057,95
64	279006,59	350063,77

Lp.	X	Y
65	279052,17	350092,90
66	279063,06	350101,76
67	279081,30	350119,49
68	279097,77	350127,83
69	279101,31	350129,62
70	279128,53	350144,69
71	279148,79	350150,26
72	279174,88	350151,27
73	279199,71	350153,92
74	279199,83	350153,93
75	279235,29	350155,96
76	279257,83	350154,44
77	279286,95	350142,28

Lp.	X	Y
78	279309,49	350125,57
79	279337,86	350103,53
80	279371,54	350079,47
81	279363,19	350111,89
82	279358,88	350143,55
83	279357,61	350166,34
84	279363,95	350188,63
85	279374,58	350226,37
86	279376,61	350266,38
87	279376,61	350308,43
88	279376,86	350347,68

Załącznik nr 2 do zarządzenia
Regionalnego Dyrektora Ochrony Środowiska
we Wrocławiu z dnia

Mapa obszaru Natura 2000 Czarne Urwisko koło Lutyni PLH020033.



**Identyfikacja istniejących i potencjalnych zagrożeń dla zachowania właściwego stanu ochrony
siedlisk przyrodniczych będących przedmiotami ochrony.**

Przedmiot ochrony	Zagrożenia	Opis zagrożenia
6510 Nizowe i górskie świeże łąki użytkowane ekstensywnie (<i>Arrhenatherion elatioris</i>)	<u>Zagrożenia istniejące:</u>	
	A03.03 – zaniechanie / brak koszenia	Część płatów siedliska w wyniku zaprzestania użytkowania ulega degradacji objawiającej się pogorszeniem struktury, składu gatunkowego siedliska oraz wkraczaniem krzewów i nalotu drzew, gatunków obcych geograficznie, gromadzenie się materii organicznej co przejawia się nadmiernym udziałem nitrofilnych gatunków bylin.
	A04.03 – zarzucenie pasterstwa, brak wypasu	
	A04.01.01 – intensywny wypas bydła	Część płatów siedliska podlega zbyt intensywnemu wypasowi bydła, co skutkuje niekorzystnymi zmianami w strukturze i składzie gatunkowym siedliska (pojawianie się gatunków nitrofilnych oraz grzebienicy pospolitej <i>Cynosurus cristatus</i>).
	I01 – obce gatunki inwazyjne	Na kilku powierzchniach siedliska obserwuje się inwazję nawłoci olbrzymiej <i>Solidago gigantea</i> i łąbinu trwałego <i>Lupinus polyphyllus</i> .
	<u>Zagrożenia potencjalne:</u>	
	A03.03 – zaniechanie / brak koszenia	Zagrożeniem jest zaprzestanie obecnego ekstensywnego użytkowania rolniczego łąk z siedliskami oraz zamiana na inne rodzaje użytkowania. Sprzyjają temu istniejące trendy zamiany użytków zielonych w tereny przeznaczone pod budownictwo, porzucanie użytkowania łąk z powodów ekonomicznych (niska opłacalność chowu zwierząt).
A04.03 – zarzucenie pasterstwa, brak wypasu		
A08 – nawożenie /nawozy sztuczne/	Nadmierne użyżnienie siedliska poprzez nawożenie może doprowadzić do jego degeneracji i wycofania się cennych gatunków.	

	A11 – inne rodzaje praktyk rolniczych, nie wymienione powyżej	Zagrożeniem będzie pozostawianie pokosu na powierzchniach łąkowych, co spowoduje nadmierne nagromadzenie martwej materii i wpłynie negatywnie na zbiorowiska łąkowe.
8220 Ściany skalne i urwiska krzemianowe ze zbiorowiskami z <i>Androsacion vandellii</i>	<p><u>Zagrożenia istniejące:</u></p> <p>I01 – obce gatunki inwazyjne</p> <p><u>Zagrożenia potencjalne:</u></p> <p>K02 – ewolucja biocenotyczna, sukcesja</p>	<p>Stan zachowania części siedliska ulega pogorszeniu poprzez wkraczanie gatunków obcych geograficznie, takich jak niecierpek drobnokwiatowy <i>Impatiens parviflora</i> (zagrożenie praktycznie niemożliwe do wyeliminowania z uwagi na biologię i powszechność występowania gatunku).</p> <p>W otoczeniu siedliska znajdują się zbiorowiska leśne, które w wyniku rozwoju (nadmierne zwarcie koron drzew) mogą spowodować jego zacienienie prowadzące do niekorzystnej zmiany w siedlisku.</p>
9110 Kwaśne buczyny (<i>Luzulo -Fagetum</i>)	<p><u>Zagrożenia istniejące:</u></p> <p>F03.01.01 – szkody spowodowane przez zwierzynę łowną (nadmierna gęstość populacji)</p> <p><u>Zagrożenia potencjalne:</u></p> <p>B03 – eksploatacja lasu bez odnowienia czy naturalnego odrastania</p>	<p>Zgryzanie siewek oraz podrostu drzew przez zwierzynę płąwą utrudnia naturalne odnawianie się siedliska i ogranicza jego wielopiętrowość.</p> <p>Potencjalnym zagrożeniem jest zmiana dotychczasowej gospodarki leśnej i prowadzenie użytkowania lasu o niekorzystnym wpływie na stan zachowania siedliska.</p>
9130 Żyzne buczyny (<i>Dentario glandulosae Fagenion, Galio odorati -Fagenion</i>)	<p><u>Zagrożenia istniejące:</u></p> <p>F03.01.01 – szkody spowodowane przez zwierzynę łowną (nadmierna gęstość populacji)</p> <p>I01 – obce gatunki inwazyjne</p>	<p>Zgryzanie siewek oraz podrostu drzew przez zwierzynę płąwą utrudnia naturalne odnawianie się siedliska i ogranicza jego wielopiętrowość.</p> <p>Stan zachowania części siedliska ulega pogorszeniu poprzez wkraczanie gatunków obcych</p>

	<p><u>Zagrożenia potencjalne:</u></p> <p>B03 – eksploatacja lasu bez odnowienia czy naturalnego odrastania</p>	<p>geograficznie, takich jak niecierpek drobnokwiatowy <i>Impatiens parviflora</i> (zagrożenie praktycznie niemożliwe do wyeliminowania z uwagi na biologię i powszechność występowania gatunku).</p> <p>Potencjalnym zagrożeniem jest zmiana dotychczasowej gospodarki leśnej i prowadzenie użytkowania lasu o niekorzystnym wpływie na stan zachowania siedliska.</p>
<p>*9180 Jaworzyny i lasy klonowo-lipowe na stokach i zboczach (<i>Tilio plathyphyllis-Acerion pseudoplatani</i>)</p>	<p><u>Zagrożenie istniejące:</u></p> <p>B03 – eksploatacja lasu bez odnowienia czy naturalnego odrastania</p> <p><u>Zagrożenia potencjalne:</u></p> <p>B03 – eksploatacja lasu bez odnowienia czy naturalnego odrostu</p>	<p>Nadmierne użytkowanie drzewostanu w części siedliska powoduje zmiany w strukturze gatunkowej i przestrzennej oraz inwazje gatunków synantropijnych i obcych geograficznie.</p> <p>Potencjalnym zagrożeniem jest zmiana dotychczasowej gospodarki leśnej w pozostałych płatach i prowadzenie użytkowania lasu o niekorzystnym wpływie na stan zachowania siedliska.</p>

Załącznik nr 4 do zarządzenia
Regionalnego Dyrektora Ochrony Środowiska
we Wrocławiu z dnia

Cele działań ochronnych.

Lp.	Przedmiot ochrony	Cele działań ochronnych
1	6510 Nizowe i górskie świeże łąki użytkowane ekstensywnie (<i>Arrhenatherion elatioris</i>)	1. Poprawa stanu siedliska w zakresie parametrów struktury i funkcji do właściwego stanu ochrony (FV)
2	8220 Ściany skalne i urwiska krzemianowe ze zbiorowiskami z <i>Androsacion vandellii</i>	1. Zachowanie siedliska na terenie ostoi we właściwym stanie ochrony (FV). 2. Uzupełnienie stanu wiedzy w zakresie kształtowania warunków w części siedliska ulegającej ocienieniu.
3	9110 Kwaśne buczyny (<i>Luzulo - Fagetum</i>)	1. Zachowanie siedliska na terenie ostoi we właściwym stanie ochrony (FV). 2. Uzupełnienie stanu wiedzy w zakresie wpływu zwierzyny płowej na siedlisko.
4	9130 Żyzne buczyny (<i>Dentario glandulosae Fagenion, Galio odorati -Fagenion</i>)	1. Zachowanie siedliska na terenie ostoi we właściwym stanie ochrony (FV). 2. Uzupełnienie stanu wiedzy w zakresie wpływu zwierzyny płowej na siedlisko.
5	*9180 Jaworzyny i lasy klonowo-lipowe na stokach i zboczach (<i>Tilio plathyphyllis-Acerion pseudoplatani</i>)	1. Poprawa stanu siedliska w zakresie parametrów struktury i funkcji do właściwego stanu ochrony (FV)

Działania ochronne ze wskazaniem podmiotów odpowiedzialnych za ich wykonanie i obszarów ich wdrażania.

Przedmiot ochrony	Działania ochronne	Obszar wdrażania	Podmiot odpowiedzialny za wykonanie
Działania dotyczące ochrony czynnej siedlisk przyrodniczych oraz związane z utrzymaniem lub modyfikacją metod gospodarowania			
6510 Niżowe i górskie świeże łąki użytkowane ekstensywnie (<i>Arrhenatherion elatioris</i>)	Działania obligatoryjne		
	Zachowanie siedlisk przyrodniczych i siedlisk gatunków stanowiących przedmioty ochrony, położonych na trwałych użytkach zielonych	Działki nr: 7/1, 7/2, 9/1, 147/2, 148	Właściciel lub posiadacz obszaru
	Ekstensywne użytkowanie kośne, kośno – pastwiskowe, pastwiskowe trwałych użytków zielonych	Działki nr: 7/1, 7/2, 9/1, 147/2, 148	Właściciel lub posiadacz obszaru
	Działania fakultatywne		
	Przywracanie właściwego stanu siedliska: usunięcie nalotu drzew i krzewów w płatach siedliska 6510.	Działki nr: 7/1 (część), 7/2 (całość)	Właściciel lub posiadacz obszaru na podstawie umowy zawartej z organem sprawującym nadzór nad obszarem Natura 2000 albo na podstawie zobowiązania podjętego w związku z korzystaniem z programów wsparcia z tytułu obniżenia dochodowości.
Użytkowanie zgodnie z wymogami odpowiedniego pakietu rolnośrodowiskowego w ramach obowiązującego Programu Rozwoju Obszarów Wiejskich, zwanego dalej „PROW”, ukierunkowanego na ochronę siedliska przyrodniczego 6510	Działki nr: 7/1, 7/2, 9/1, 147/2, 148	Właściciel lub posiadacz obszaru na podstawie umowy zawartej z organem sprawującym nadzór nad obszarem Natura 2000 albo na podstawie zobowiązania podjętego w związku z korzystaniem z programów wsparcia z tytułu obniżenia dochodowości.	

	Przywracanie właściwego stanu siedliska: usunięcie roślin gatunków inwazyjnych obcych siedliskowo lub geograficznie.	Cały obszar Natura 2000	Właściciel lub posiadacz obszaru na podstawie umowy zawartej z organem sprawującym nadzór nad obszarem Natura 2000 albo na podstawie zobowiązania podjętego w związku z korzystaniem z programów wsparcia z tytułu obniżenia dochodowości.
9110 Kwaśne buczyny (<i>Luzulo - Fagetum</i>)	Utrzymanie obecnego sposobu gospodarowania w siedlisku	Działka 190/2	Nadleśnictwo Łądek Zdrój
9130 Żyzne buczyny (<i>Dentario glandulosae Fagenion, Galio odorati -Fagenion</i>)	Utrzymanie obecnego sposobu gospodarowania w siedlisku	Działka 190/2	Nadleśnictwo Łądek Zdrój
*9180 Jaworzyny i lasy klonowo-lipowe na stokach i zboczach (<i>Tilio plathyphyllis-Acerion pseudoplatani</i>)	Utrzymanie obecnego sposobu gospodarowania w siedlisku	Działka 190/2	Nadleśnictwo Łądek Zdrój
	W czasie realizacji zadań gospodarczych (uproszczony plan urządzenia lasu) uwzględnić zmianę sposobu gospodarowania w płacie siedliska – umożliwienie regeneracji siedliska poprzez zaniechanie usuwania drzew, podrostu i podszytu.	Działki: 5/16, 5/20, 5/22	Starostwo Powiatowe w Kłodzku
Działania dotyczące monitoringu stanu przedmiotów ochrony oraz realizacji celów działań ochronnych			
6510 Niżowe i górskie świeże łąki użytkowane ekstensywnie (<i>Arrhenatherion elatioris</i>)	Kontrola płatów siedliska w zakresie wykonanych działań ochronnych co 3 lata od roku ustanowienia planu zadań ochronnych (zwanego dalej „PZO”)	Działki nr: 7/1, 7/2, 9/1, 147/2, 148	Organ sprawujący nadzór nad obszarem Natura 2000
	Ocena stanu zachowania siedliska zgodnie z metodyką PMS co 3 lata od roku ustanowienia PZO	Działki nr: 7/1, 7/2, 9/1, 147/2, 148	Organ sprawujący nadzór nad obszarem Natura 2000

	Dokumentacja fitosocjologiczna siedliska co 3 lata od roku ustanowienia PZO	Działki nr: 7/1, 7/2, 9/1, 147/2, 148	Organ sprawujący nadzór nad obszarem Natura 2000
8220 Ściany skalne i urwiska krzemianowe ze zbiorowiskami z <i>Androsacion vandellii</i>	Ocena stanu zachowania siedliska zgodnie z metodyką Państwowego Monitoringu Środowiska (zwanego dalej „PMS”) co 3 lata od roku ustanowienia PZO	Działka 190/2	Organ sprawujący nadzór nad obszarem Natura 2000
	Dokumentacja fitosocjologiczna siedliska co 3 lata od roku ustanowienia PZO	Działka 190/2	Organ sprawujący nadzór nad obszarem Natura 2000
9110 Kwaśne buczyny (<i>Luzulo - Fagetum</i>)	Ocena stanu zachowania siedlisk zgodnie z metodyką PMS jednokrotnie między 6 i 9 rokiem obowiązywania PZO	Działka 190/2	Organ sprawujący nadzór nad obszarem Natura 2000
9130 Żyzne buczyny (<i>Dentario glandulosae Fagenion, Galio odorati -Fagenion</i>) *9180 Jaworzyny i lasy klonowo-lipowe na stokach i zboczach (<i>Tilio plathyphyllis-Acerion pseudoplatani</i>)	Dokumentacja fitosocjologiczna siedlisk jednokrotnie między 6 i 9 rokiem obowiązywania PZO	Działka 190/2	Organ sprawujący nadzór nad obszarem Natura 2000
Dotyczące uzupełnienia stanu wiedzy o przedmiotach ochrony i uwarunkowaniach ich ochrony			
8220 Ściany skalne i urwiska krzemianowe ze zbiorowiskami z <i>Androsacion vandellii</i>	Uzupełnienie stanu wiedzy o wpływie ocienienia na stan siedliska, w tym stwierdzenie konieczności usunięcia zadrzewień w celu odsłonięcia siedliska (ocena w ramach monitoringu stanu przedmiotu ochrony).	Działka 190/2	Organ sprawujący nadzór nad obszarem Natura 2000, Nadleśnictwo Łądek Zdrój
9110 Kwaśne buczyny (<i>Luzulo - Fagetum</i>) 9130 Żyzne buczyny	Uzupełnienie stanu wiedzy o wpływie zwierzyny płowej na stan siedlisk, w tym stwierdzenie konieczności zmniejszenia presji poprzez redukcje populacji zwierzyny łownej – założenie poletek	Działka 190/2	Organ sprawujący nadzór nad obszarem Natura 2000, Nadleśnictwo Łądek Zdrój

<p><i>(Dentario glandulosae Fagenion, Galio odorati -Fagenion)</i> *9180 Jaworzyny i lasy klonowo-lipowe na stokach i zboczach (<i>Tilio plathyphyllis-Acerion pseudoplatani</i>)</p>	<p>doświadczalnych w siedliskach (ocena w ramach monitoringu stanu przedmiotu ochrony).</p>		
---	---	--	--

PROJEKT

Uzasadnienie do zarządzenia Regionalnego Dyrektora Ochrony Środowiska we Wrocławiu z dnia..... zmieniającego zarządzenie nr 16 w sprawie ustanowienia planu zadań ochronnych dla obszaru Natura 2000 Czarne Urwisko koło Lutyni PLH020033

Zgodnie z art. 28 ust. 5 ustawy z dnia 16 kwietnia 2004 r. o ochronie przyrody (Dz. U. z 2015 r. poz. 1651 z późn. zm.) regionalny dyrektor ochrony środowiska ustanawia w drodze aktu prawa miejscowego, w formie zarządzenia plan zadań ochronnych dla obszaru Natura 2000.

Zarządzenie w sprawie ustanowienia planu zadań ochronnych dla obszaru Natura 2000 Czarne Urwisko koło Lutyni PLH020033 zostało ustanowione przez Regionalnego Dyrektora Ochrony Środowiska we Wrocławiu w dniu 17 września 2013 r. i ukazało się w Dzienniku Urzędowym Województwa Dolnośląskiego w dniu 19 września 2013 r. (Dz. Urz. Woj. Doln. z 2013 r. poz. 5015). Powodem zmiany ww. zarządzenia są uchybienia wskazane w trybie kontroli aktów prawa miejscowego przez Ministra Środowiska uzasadniające zmianę we własnym zakresie, przesłane pismem znak DP-074-44/43807/13/KP z dnia 25 listopada 2013 r., uwagi Ministra Środowiska przedstawione w odniesieniu do innych zarządzeń w sprawie ustanowienia planów zadań ochronnych oraz zmiany wynikające z ponownej analizy zapisów ww. zarządzenia.

Minister Środowiska wskazał, że zmiana granic obszaru Natura 2000 nie należy do grupy działań ochronnych dotyczących uzupełnienia stanu wiedzy o przedmiotach ochrony i uwarunkowaniach ich ochrony. W związku z powyższym działanie to zostało usunięte z załącznika nr 5. Działania ochronne ze wskazaniem podmiotów odpowiedzialnych za ich wykonanie i obszarów ich wdrażania. Ponadto, zgodnie z uwagą Ministra Środowiska zmieniono załącznik 2 do zarządzenia, tj. przedstawiono w nim aktualną mapę obszaru.

W związku z uwagami Ministra Środowiska przedstawionymi w odniesieniu do innych zarządzeń w sprawie ustanowienia planów zadań ochronnych i wskazanych do uwzględnienia podczas opracowywania w przyszłości projektów innych, podobnych aktów prawa miejscowego dokonano następujących zmian:

- W załączniku nr 4 Cele działań ochronnych ponownie przeanalizowano, przeredagowano i doprecyzowano cele działań ochronnych dla wszystkich przedmiotów ochrony.
- W załączniku nr 5 Działania ochronne ze wskazaniem podmiotów odpowiedzialnych za ich wykonanie i obszarów ich wdrażania - dla siedliska przyrodniczego *9180 z listy podmiotów

odpowiedzialnych za wykonanie działania ochronnego pn. „*W czasie realizacji zadań gospodarczych (uproszczony plan urządzania lasu) uwzględnić zmianę sposobu gospodarowania w płacie siedliska – umożliwienie regeneracji siedliska poprzez zaniechanie usuwania drzew, podrostu i podszytu*” wykreślono „*właściciela lub użytkownika gruntu z siedliskiem*” tj. podmioty prywatne w odniesieniu do siedlisk leśnych zlokalizowanych na gruntach niestanowiących własności Skarbu Państwa, należących do osób fizycznych i wspólnot gruntowych. Pozostawiono właściwe Starostwo Powiatowe (z uwagi na fakt, iż jest to organ sporządzający uproszczone plany urządzania lasu dla lasów niestanowiących własności Skarbu Państwa, należących do osób fizycznych i wspólnot gruntowych).

- W załączniku nr 5 Działania ochronne ze wskazaniem podmiotów odpowiedzialnych za ich wykonanie i obszarów ich wdrażania – wykreślono działanie ochronne dla siedliska przyrodniczego 8220 pn. „ochrona bierna” z uwagi na fakt, iż nie jest to działanie z zakresu ochrony czynnej.

Jednocześnie po analizie całego zarządzenia postanowiono zmienić lub uzupełnić inne zapisy w zarządzeniu w następujący sposób:

- W załączniku nr 1 Opis granic obszaru Natura 2000 Czarne Urwisko koło Lutyni PLH020033 w postaci współrzędnych punktów załamania w układzie współrzędnych płaskich prostokątnych PL-1992 zmieniono zapis punktów załamania – dane w załączniku do zarządzenia z 17 września 2013 r. zostały zapisane w sposób niezgodny z układem współrzędnych płaskich prostokątnych PL-1992 (geodezyjnym), co należało poprawić.
- W załączniku nr 5 Działania ochronne ze wskazaniem podmiotów odpowiedzialnych za ich wykonanie i obszarów ich wdrażania - dla siedliska 6510 w działaniach obligatoryjnych w wyniku omyłki pisarskiej 6510 w działaniach obligatoryjnych w wyniku omyłki pisarskiej nie wskazano jednego z możliwych rodzajów użytkowania rolniczego, tj. pastwiskowego. Zapis dotyczący działań obligatoryjnych otrzymuje brzmienie: „*Ekstensywne użytkowanie kośne, kośno-pastwiskowe, pastwiskowe trwałych użytków zielonych*” i dopuszczać możliwość trzech rodzajów użytkowania rolniczego. Dla przedmiotowego siedliska zmieniono także zapisy działań fakultatywnych poprzez usunięcie szczegółowych wskazań sposobu użytkowania. Wskazano natomiast, iż należy użytkować zgodnie z wymogami odpowiedniego pakietu rolnośrodowiskowego w ramach obowiązującego Programu Rozwoju Obszarów Wiejskich, ukierunkowanego na ochronę danego siedliska przyrodniczego. Wynika to z faktu, iż zalecanie większych niż określone w programach rolnośrodowiskowych wymagań, może ograniczyć lub uniemożliwić pozyskanie środków

pochodzących z funduszy unijnych, a tym samym spowodować zaniechanie działalności rolniczej;

- W załączniku nr 5 Działania ochronne ze wskazaniem podmiotów odpowiedzialnych za ich wykonanie i obszarów ich wdrażania w części Działania dotyczące monitoringu stanu przedmiotów ochrony oraz realizacji celów działań ochronnych - dla siedlisk 9110, 9130 i *9180 zmieniono zapis dotyczący częstotliwości przeprowadzenia monitoringu stanu ochrony z „(...) co 3 lata od roku ustanowienia PZO” na „jednokrotnie między 6 i 9 rokiem obowiązywania PZO”. Dla przedmiotowego terenu sporządzane są: Plan Urządzenia Lasu, sporządzany dla terenów w zarządzie Lasów Państwowych, i uproszczony plan urządzenia lasu. Plan Urządzenia Lasu określa sposób gospodarowania na okres 10 lat. Plan taki podlega strategicznej ocenie oddziaływania na środowisko, która obejmuje m.in. uzyskanie opinii regionalnego dyrektora ochrony środowiska w zakresie wpływu planowanych działań na siedliska przyrodnicze stanowiące przedmioty ochrony obszarów Natura 2000. Dla uproszczonego planu urządzenia lasu z kolei regionalny dyrektor ochrony środowiska wyraża opinię, co do konieczności przeprowadzenia strategicznej oceny oddziaływania na środowisko i ocenia, biorąc pod uwagę charakter, rodzaj, skalę i zakres planowanych działań, czy mogą one spowodować znaczące negatywne oddziaływanie na siedliska przyrodnicze oraz gatunki roślin i zwierząt i ich siedliska. W związku z powyższym oraz z uwagi na fakt, iż zmiany w siedliskach leśnych zachodzą powoli, jednorazowy monitoring jest wystarczający, aby zweryfikować realizację PZO w odniesieniu do siedlisk leśnych oraz zaobserwować ewentualne zmiany zachodzące w siedlisku.
- W załączniku nr 5 Działania ochronne ze wskazaniem podmiotów odpowiedzialnych za ich wykonanie i obszarów ich wdrażania w działaniu dotyczącym uzupełnienia stanu wiedzy o siedlisku 8220 usunięto zapis dotyczący „oceny eksperta w trzecim roku obowiązywania PZO” ponieważ był zbędny. Jak wskazano w przedmiotowym działaniu uzupełnienie stanu wiedzy na temat siedliska będzie przeprowadzone w ramach monitoringu stanu jego ochrony. Przeredagowano także jego brzmienie z uwagi na fakt, iż zawierał konkretne wskazanie z zakresu ochrony czynnej (usunięcie zadrzewień), którego zasadność winna zostać oceniona dopiero na etapie uzupełnienia stanu wiedzy. Analogicznie zmieniono brzmienie działania dotyczącego uzupełnienia stanu wiedzy dla siedlisk 9110, 9130, *9180.
- Z uwagi na fakt, iż siedlisko 6430 nie jest już przedmiotem ochrony obszaru (zmiany dotyczące listy przedmiotów ochrony dla obszaru Natura 2000 Czarne Urwisko koło Lutyni

zostały już zaakceptowane przez Komisję Europejską) zapisy dotyczące tego siedliska zostały z zarządzenia usunięte.

Ustanowienie zarządzenia zmieniającego zarządzenie w sprawie ustanowienia planu zadań ochronny dla obszaru Natura 2000 Czarne Urwisko koło Lutyni PLH020033 poprzedzone zostało przeprowadzeniem postępowania z udziałem społeczeństwa.

W dniu 22 września 2015 r. w Biuletynie Informacji Publicznej i w siedzibie Regionalnej Dyrekcji Ochrony Środowiska we Wrocławiu (na tablicy ogłoszeń) oraz w Gazecie Wyborczej o zasięgu wojewódzkim ukazało się obwieszczenie Regionalnego Dyrektora Ochrony Środowiska we Wrocławiu z dnia 16 września 2015 r. o zamiarze przystąpienia do opracowania projektów zmian zarządzeń w sprawie ustanowienia planów zadań ochronnych dla 42 obszarów Natura 2000 w województwie dolnośląskim, w tym dla przedmiotowego Obszaru. Obwieszczenie zostało również przekazane w celu jego upublicznienia m.in. do Urzędu Miasta i Gminy Łądek-Zdrój, gdzie wisiało na tablicy ogłoszeń w dniach 22 września 2015 r. – 13 października 2015 r. i Starostwa Powiatowego w Kłodzku, gdzie wisiało na tablicy ogłoszeń w dniach 28 września 2015 r. – 19 października 2015 r.