

PROJEKT

Zarządzenie
Regionalnego Dyrektora Ochrony Środowiska we Wrocławiu
z dniar.
zmieniające zarządzenie nr 17 w sprawie ustanowienia planu zadań ochronnych
dla obszaru Natura 2000 Przelomy Pełcznicy pod Książem PLH020020

Na podstawie art. 28 ust. 5 ustawy z dnia 16 kwietnia 2004 r. o ochronie przyrody (*Dz. U. z 2015 r. poz. 1651, 1688, z 2016 r. poz. 422*) zarządza się, co następuje:

§ 1. W zarządzeniu nr 17 Regionalnego Dyrektora Ochrony Środowiska we Wrocławiu z dnia 17 września 2013 r. w sprawie ustanowienia planu zadań ochronnych dla obszaru Natura 2000 Przelomy Pełcznicy pod Książem PLH020020 (*Dz. Urz. Woj. Doln. z 2013 r., poz. 5016*):

- 1) załącznik nr 1 do zarządzenia otrzymuje brzmienie określone w załączniku nr 1 do niniejszego zarządzenia,
- 2) załącznik nr 2 do zarządzenia otrzymuje brzmienie określone w załączniku nr 2 do niniejszego zarządzenia,
- 3) załącznik nr 3 do zarządzenia otrzymuje brzmienie określone w załączniku nr 3 do niniejszego zarządzenia,
- 4) załącznik nr 4 do zarządzenia otrzymuje brzmienie określone w załączniku nr 4 do niniejszego zarządzenia,
- 5) załącznik nr 5 do zarządzenia otrzymuje brzmienie określone w załączniku nr 5 do niniejszego zarządzenia,

§ 2. Zarządzenie wchodzi w życie po upływie 14 dni od dnia ogłoszenia.

Załącznik nr 1 do zarządzenia
Regionalnego Dyrektora Ochrony Środowiska
we Wrocławiu z dnia

**Opis granic obszaru Natura 2000 Przełomy Pelcznicy pod Książem PLH020020 w postaci współrzędnych punktów załamania
w układzie współrzędnych płaskich prostokątnych PL-1992.**

Lp.	X	Y
1	334709,89	308627,74
2	334708,90	308636,84
3	334709,82	308676,59
4	334702,59	308738,73
5	334710,41	308795,75
6	334716,97	308825,08
7	334717,40	308827,08
8	334725,12	308846,32
9	334726,73	308883,19
10	334719,73	308979,57
11	334718,66	309013,58
12	334716,85	309034,12
13	334725,33	309052,98
14	334741,23	309067,54
15	334755,21	309072,98
16	334755,73	309073,57
17	334773,85	309094,49
18	334784,16	309131,31
19	334791,32	309156,87
20	334805,37	309207,07
21	334806,79	309212,09
22	334811,17	309227,79

23	334784,97	309233,46
24	334759,06	309239,06
25	334756,19	309239,68
26	334743,11	309259,76
27	334742,99	309261,44
28	334742,38	309270,18
29	334760,58	309284,44
30	334766,68	309289,21
31	334770,71	309294,96
32	334778,29	309301,61
33	334768,66	309319,18
34	334773,91	309321,35
35	334777,39	309320,91
36	334789,77	309322,53
37	334798,21	309323,63
38	334800,79	309328,64
39	334797,76	309334,98
40	334738,24	309331,69
41	334727,51	309378,64
42	334723,09	309388,65
43	334761,18	309374,69
44	334760,10	309383,29
45	334753,85	309467,13

46	334736,19	309504,83
47	334736,36	309518,49
48	334740,05	309535,48
49	334758,64	309554,53
50	334760,87	309556,81
51	334716,35	309542,70
52	334682,04	309525,87
53	334662,65	309534,92
54	334613,84	309557,73
55	334596,19	309568,95
56	334588,31	309573,97
57	334574,05	309583,02
58	334535,26	309599,88
59	334451,25	309636,39
60	334411,11	309646,74
61	334361,65	309619,16
62	334321,59	309604,31
63	334315,81	309602,17
64	334300,03	309617,46
65	334288,58	309612,90
66	334281,74	309618,49
67	334267,96	309614,95
68	334263,29	309613,74

69	334263,42	309582,82
70	334267,70	309571,85
71	334235,62	309597,84
72	334204,63	309597,84
73	334181,02	309622,93
74	334138,23	309614,07
75	334110,19	309586,04
76	334089,57	309569,66
77	334081,10	309611,62
78	334080,82	309613,05
79	334050,10	309642,52
80	334043,51	309655,64
81	333988,31	309685,59
82	333958,86	309680,47
83	333919,95	309709,96
84	333916,50	309718,11
85	333906,82	309741,00
86	333881,40	309727,86
87	333869,99	309731,55
88	333868,19	309732,14
89	333847,90	309727,89
90	333830,63	309726,93
91	333790,19	309671,67

92	333783,07	309656,78
93	333777,20	309644,54
94	333760,17	309656,25
95	333746,41	309682,24
96	333725,93	309690,03
97	333712,80	309705,08
98	333711,77	309720,24
99	333723,08	309726,78
100	333713,46	309737,45
101	333713,06	309777,99
102	333713,05	309778,19
103	333710,11	309778,65
104	333694,24	309781,13
105	333703,84	309806,73
106	333681,58	309826,00
107	333683,31	309829,79
108	333702,13	309866,77
109	333705,27	309869,36
110	333724,46	309885,17
111	333726,41	309886,78
112	333722,04	309892,31
113	333686,96	309980,96
114	333684,08	309981,07
115	333590,85	309984,88
116	333517,48	309996,13
117	333450,94	310006,84
118	333507,59	309966,73
119	333507,59	309957,96
120	333500,74	309959,49

121	333498,89	309959,91
122	333444,53	309923,41
123	333432,01	309922,93
124	333411,28	309922,12
125	333371,12	309935,77
126	333281,17	309955,34
127	333280,96	309955,38
128	333153,22	309622,54
129	333170,47	309594,75
130	333178,21	309575,87
131	333185,42	309560,74
132	333192,87	309542,45
133	333212,56	309520,31
134	333246,54	309480,76
135	333246,82	309478,72
136	333254,34	309425,57
137	333254,90	309411,98
138	333248,04	309381,52
139	333228,93	309329,93
140	333219,48	309300,54
141	333208,77	309285,45
142	333205,06	309279,41
143	333183,43	309251,92
144	333173,31	309247,83
145	333151,63	309247,75
146	333158,27	309161,13
147	333160,65	309093,92
148	333174,66	309092,92
149	333180,22	309092,52

150	333217,48	309081,77
151	333229,02	309078,97
152	333228,17	309077,48
153	333226,33	309074,30
154	333194,85	309034,72
155	333178,52	309017,57
156	333160,29	308998,40
157	333139,75	308986,07
158	333124,99	308977,22
159	333076,63	308985,67
160	333042,81	308977,26
161	333021,82	308980,71
162	333012,87	308973,96
163	332992,94	308965,31
164	332975,08	308950,74
165	332953,02	308923,98
166	332943,42	308908,05
167	332918,05	308896,68
168	332887,29	308923,66
169	332874,37	308906,42
170	332872,72	308903,99
171	332869,99	308899,95
172	332868,22	308883,46
173	332862,14	308879,83
174	332841,88	308823,50
175	332817,51	308737,45
176	332851,84	308687,03
177	332856,45	308687,20
178	332893,45	308688,65

179	332918,01	308658,75
180	332974,72	308564,12
181	332975,57	308562,69
182	332978,16	308558,38
183	332971,29	308546,13
184	332987,61	308541,27
185	332989,46	308539,30
186	333023,17	308553,86
187	333087,72	308563,43
188	333159,15	308537,07
189	333251,19	308542,71
190	333346,19	308488,65
191	333395,33	308485,23
192	333453,14	308481,21
193	333464,78	308501,11
194	333465,60	308502,54
195	333471,44	308503,19
196	333472,94	308503,36
197	333548,22	308511,84
198	333573,10	308495,39
199	333595,00	308451,80
200	333611,34	308419,29
201	333626,29	308396,22
202	333652,88	308377,36
203	333702,08	308370,57
204	333729,69	308362,68
205	333755,99	308361,45
206	333806,64	308334,46
207	333812,14	308326,96

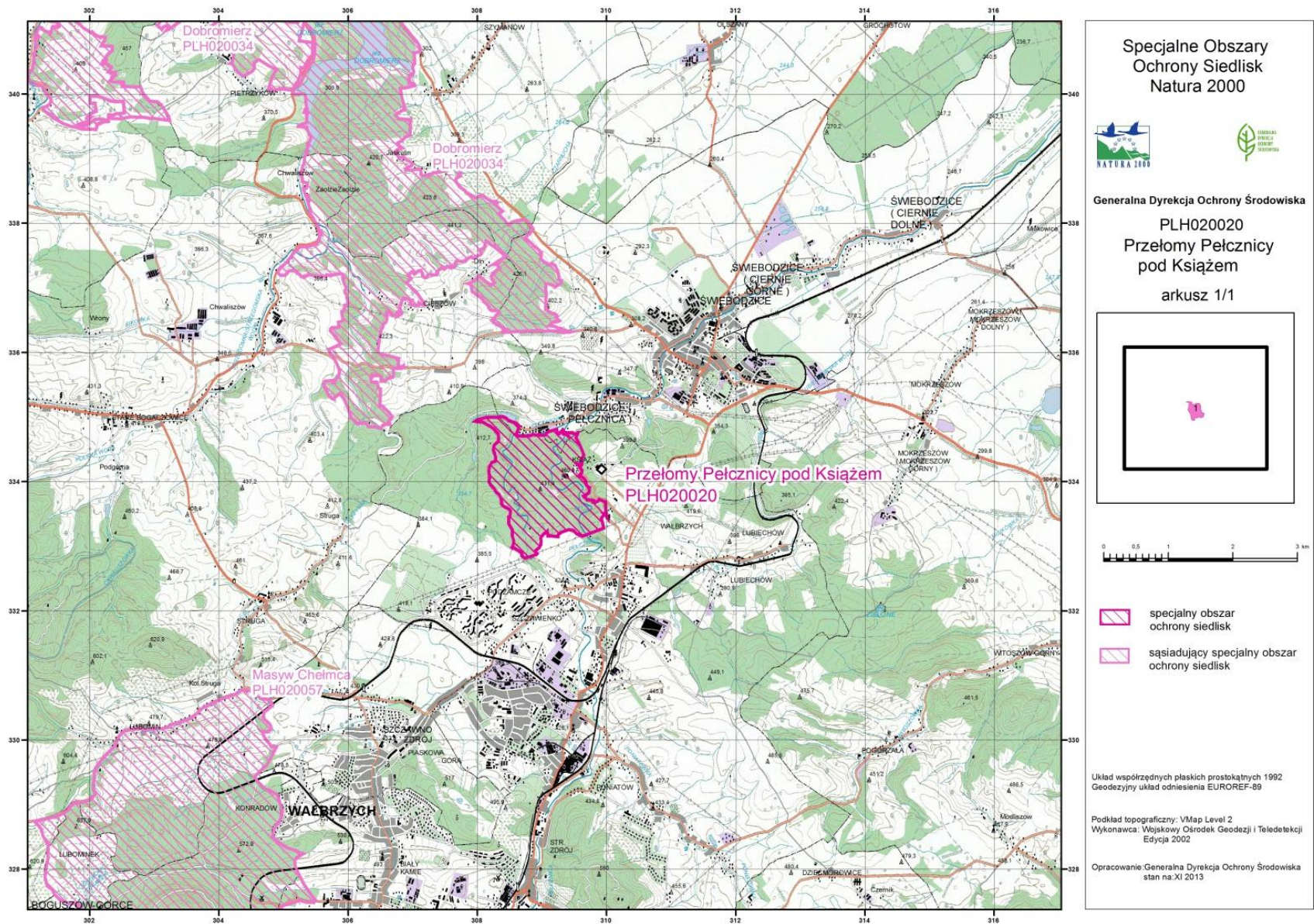
208	333818,60	308318,13
209	333838,38	308291,13
210	333861,30	308275,97
211	333874,38	308270,74
212	333896,49	308261,90
213	333908,25	308244,76
214	333918,86	308236,86
215	333927,30	308230,59
216	333927,46	308230,44
217	333968,43	308193,16
218	333996,54	308178,44
219	334018,07	308182,39
220	334025,78	308183,81
221	334060,46	308190,17
222	334064,57	308190,41
223	334067,36	308190,58
224	334095,70	308192,24
225	334140,69	308179,83
226	334146,24	308179,21

227	334148,80	308178,91
228	334174,47	308175,97
229	334235,46	308185,70
230	334262,73	308201,29
231	334281,47	308212,01
232	334296,74	308220,73
233	334323,25	308282,73
234	334388,09	308283,26
235	334420,94	308271,09
236	334494,96	308243,67
237	334552,02	308256,14
238	334577,17	308265,96
239	334583,45	308274,57
240	334613,36	308315,53
241	334649,06	308328,97
242	334702,75	308325,72
243	334742,81	308323,30
244	334815,41	308259,91
245	334833,62	308229,30

246	334845,64	308219,35
247	334847,95	308217,43
248	334868,72	308179,81
249	334922,69	308082,11
250	334922,81	308081,88
251	334923,12	308079,18
252	334923,48	308076,06
253	334931,43	308006,35
254	334935,94	307966,82
255	334952,07	307988,11
256	334963,29	308006,02
257	334969,73	308030,39
258	334980,69	308071,84
259	334984,55	308086,42
260	334989,35	308104,52
261	334997,00	308133,44
262	334997,29	308178,33
263	334997,72	308245,20
264	334998,27	308330,66

265	334998,28	308332,14
266	335011,07	308361,89
267	335003,69	308402,15
268	334986,11	308438,75
269	334948,40	308484,26
270	334925,88	308547,92
271	334913,97	308581,61
272	334908,74	308595,78
273	334882,85	308630,80
274	334865,73	308646,69
275	334862,98	308645,83
276	334862,17	308645,58
277	334836,80	308637,68
278	334759,99	308613,75
279	334737,05	308596,13
280	334719,56	308616,70
281	334709,89	308627,74

Mapa obszaru Natura 2000 Przełomy Pelcznicy pod Książem PLH020020.



**Identyfikacja istniejących i potencjalnych zagrożeń dla zachowania właściwego stanu ochrony siedlisk przyrodniczych
oraz gatunków zwierząt i ich siedlisk będących przedmiotami ochrony.**

Przedmiot ochrony	Zagrożenia	Opis zagrożenia
6430 Ziołorośla górskie (<i>Adenostylion alliariae</i>) i ziołorośla nadrzeczne (<i>Convolvuletalia sepium</i>)	<u>Zagrożenia istniejące:</u>	
	I01 Obce gatunki inwazyjne	W ziołoroślach rozprzestrzeniają się gatunki inwazyjne obcego pochodzenia, takie jak rdestowiec ostrokończysty <i>Reynoutria japonica</i> i niecierpek gruczołowaty <i>Impatiens glandulifera</i> , co prowadzi do degeneracji siedliska.
	H05.01 Odpadki i odpady stałe	Wraz z wodami przepływającymi przez Wałbrzych w obręb obszaru spływają zanieczyszczenia i odpady stałe, co wpływa niekorzystnie na strukturę i funkcje siedliska.
	<u>Zagrożenia potencjalne:</u>	
	H01.04 Rozproszone zanieczyszczenie wód powierzchniowych za pośrednictwem przelewów burzowych lub odpływów ścieków komunalnych	Wzrost zanieczyszczenia wód Pełcznicy i Szczawnika może negatywnie wpłynąć na siedlisko.
6510 Niżowe i górskie świeże łąki użytkowane ekstensywnie (<i>Arrhenatherion elatioris</i>)	<u>Zagrożenia istniejące:</u>	
	A03.03 Zaniechanie / brak koszenia A04.03 Zarzucenie pasterstwa, brak wypasu	Siedlisko jest nieregularnie użytkowane rolniczo, przez co ulega degradacji objawiającej się pogorszeniem struktury, składu gatunkowego siedliska oraz wkraczaniem krzewów i nalotu drzew, gatunków obcych geograficznie, gromadzenie się materii organicznej.
	<u>Zagrożenia potencjalne:</u>	
	X Brak zagrożeń i nacisków	W trakcie prac nad planem zadań ochronnych nie stwierdzono zagrożeń potencjalnych dla siedliska.
8150 Środkowoeuropejskie wyżynne rumowiska	X Brak zagrożeń i nacisków	W trakcie prac nad planem zadań ochronnych nie stwierdzono zagrożeń dla siedliska.

krzemianowe		
8220 Ściany skalne i urwiska krzemianowe ze zbiorowiskami z <i>Androsacion vandellii</i>	<p><u>Zagrożenia istniejące:</u></p> <p>I01 Obce gatunki inwazyjne</p> <p>K02.02 Nagromadzenie materii organicznej</p> <p><u>Zagrożenia potencjalne:</u></p> <p>G05.01 Wydeptywanie, nadmierne użytkowanie</p> <p>G01.02 Turystyka piesza, jazda konna i jazda na pojazdach niezmotoryzowanych</p> <p>G01.04.01 Turystyka górską i wspinaczka</p> <p>K.02 Ewolucja biocenotyczna, sukcesja</p>	<p>W obręb siedliska wkracza gatunek inwazyjny obcego pochodzenia (powszechnie występujący w obrębie części siedlisk leśnych w obszarze) – niecierpek drobnokwiatowy <i>Impatiens parviflora</i>.</p> <p>Na części stanowisk otoczonych lasem, w obrębie skał powoli odkłada się materia organiczna, która powoduje ograniczenia w rozwoju roślinności właściwej dla siedliska.</p> <p>Obszar stanowi atrakcyjne turystycznie miejsce. Możliwa jest intensyfikacja eksploracji obszaru. Turystyka piesza jest w obszarze bardzo popularna, dlatego siedliska położone przy szlakach mogą być narażone na zniszczenia mechaniczne oraz zaśmiecanie. Niektóre skały z roślinnością chasmodityczną mogą być atrakcyjne jako ścianki wspinaczkowe.</p> <p>Stanowiska otoczone lasem mogą być zagrożone powolnym odkładaniem się materii organicznej, co spowoduje wkraczanie gatunków leśnych, w tym gatunku inwazyjnego obcego pochodzenia – niecierpka drobnokwiatowego <i>Impatiens parviflora</i>.</p>
8230 Pionierskie murawy na skałach krzemianowych (<i>Arabidopsidion thalianae</i>)	<p><u>Zagrożenia istniejące:</u></p> <p>G05.01 Wydeptywanie, nadmierne użytkowanie</p> <p>G01.02 Turystyka piesza, jazda konna i jazda na pojazdach niezmotoryzowanych</p> <p>H05.01 Odpadki i odpady stałe</p> <p><u>Zagrożenia potencjalne:</u></p> <p>G05.04 Wandalizm</p>	<p>Murawa naskalna przy Starym Książu, jedna z niewielu zidentyfikowanych w obszarze i prawdopodobnie najlepiej rozwinięta, znajduje się tuż przy tarasie widokowym położonym na trasie szlaku turystycznego. Jej dostępne fragmenty są wydeptywane i zaśmiecane.</p> <p>Możliwość powstania pożaru w obrębie siedliska i jego okresowej degradacji, prawdopodobieństwo</p>
6190 Murawy pannońskie (<i>Stipo-Festucetalia pallentis</i>)		

	<p>G02 Infrastruktura sportowa i rekreacyjna</p> <p>F03.01.01 Szkody spowodowane przez zwierzyne łowną (nadmierna gęstość populacji)</p>	<p>duże ze względu na małą wilgotność siedliska i duży ruch turystyczny, może zdarzyć się przypadkowe zaproszenie ognia przez turystów (nielegalne ogniska, niedopałki).</p> <p>Niewłaściwie prowadzona rozbudowa infrastruktury turystycznej i rekreacyjnej może wpłynąć negatywnie na siedlisko. Siedlisko jest w pobliżu atrakcyjnych turystycznie miejsc.</p> <p>Płaty siedliska położone w mniej uczęszczanych przez turystów miejscach mogą być niszczone przez muflony <i>Ovis aries musimon</i>.</p>
9110 Kwaśne buczyny (<i>Luzulo-Fagetum</i>)	<p><u>Zagrożenia istniejące:</u></p> <p>G05.01 Wydeptywanie, nadmierne użytkowanie</p> <p>G01.02 Turystyka piesza, jazda konna i jazda na pojazdach niezmotoryzowanych</p>	<p>Zamek Książ oraz Stary Książ leżące po obu stronach Pelcznicy przyciągają rzesze odwiedzających. Tereny zajmowane przez buczyny są prawie płaskie lub o niewielkim nachyleniu stoków, a więc łatwo dostępne dla turystów, dlatego fragmenty siedliska położone przy szlakach są niszczone oraz zaśmiecane.</p>
	<p><u>Zagrożenia potencjalne:</u></p> <p>X Brak zagrożeń i nacisków</p>	<p>W trakcie prac nad planem zadań ochronnych nie stwierdzono zagrożeń potencjalnych dla siedliska.</p>
9180 Jaworzyny i lasy klonowo-lipowe na stokach i zboczach (<i>Tilio plathyphyllis-Acerion pseudoplatani</i>)	<p><u>Zagrożenia istniejące:</u></p> <p>I01 Obce gatunki inwazyjne</p> <p>F03.01.01 Szkody spowodowane przez zwierzyne łowną (nadmierna gęstość populacji)</p> <p>G01.02 Turystyka piesza,</p>	<p>W obrębie siedliska występuje gatunek inwazyjny obcego pochodzenia (powszechnie występujący i zadomowiony w obrębie część siedlisk leśnych w obszarze) – niecierpek drobnokwiatowy <i>Impatiens parviflora</i> (zagrożenie praktycznie niemożliwe do wyeliminowania z uwagi na biologię i powszechność występowania gatunku).</p> <p>Strome i skaliste stoki są siedliskiem preferowanym przez sztucznie wprowadzany gatunek zwierząt – muflona <i>Ovis aries musimon</i>. Duży ruch turystyczny w pewnym stopniu płoszy te zwierzęta, jednak ich negatywny wpływ jest najprawdopodobniej mimo to bardzo duży. Zgryzanie roślin runa oraz podszytu wraz z uruchamianiem erozji stoków osłabiają naturalne odnawianie drzewostanu oraz powodują zubożenie zbiorowisk roślinnych.</p> <p>Zamek Książ oraz Stary Książ po obu stronach Pelcznicy są miejscem masowej turystyki. Ma to</p>

	<p>jazda konna i jazda na pojazdach niezmotoryzowanych H05.01 Odpadki i odpady stałe</p>	<p>negatywny wpływ na siedliska leśne bezpośrednio do nich przylegające, czyli m.in. lasy klonowo-lipowe. Są one w niektórych miejscach wydeptywane i zaśmiecane. We fragmencie lasu klonowo-lipowego pod murami Zamku Książ (oddz. 12c) gruz wyrzucany podczas kolejnych remontów niemal zastąpił naturalny rumosz skalny. Ruch turystyczny w bliskości i w obrębie płatów siedliska w pobliżu Zamku Książ pośrednio powoduje negatywne oddziaływania na ich stan ochrony – zaśmiecanie.</p>
	<p><u>Zagrożenia potencjalne:</u></p> <p>G02 Infrastruktura sportowa i rekreacyjna G01.02 Turystyka piesza, jazda konna i jazda na pojazdach niezmotoryzowanych</p> <p>H05.01 Odpadki i odpady stałe H01.04 Rozproszone zanieczyszczenie wód powierzchniowych za pośrednictwem przelewów burzowych lub odpływów ścieków komunalnych</p>	<p>Zagrożenie może stanowić rozbudowa lub remont infrastruktury turystyczno-rekreacyjnej, zwiększające nadmiernie presję na siedlisko. Potencjalnym zagrożeniem może być wzrost niekontrolowanej penetracji lasów w pobliżu Zamku Książ i Starego Książa.</p> <p>Niewłaściwie prowadzona gospodarka odpadami i ściekami na Zamku Książ może powodować zanieczyszczenia bezpośrednio w obrębie cennych drzewostanów.</p>
9110 Ciepłolubne dąbrowy (<i>Quercetalia pubescenti petraeae</i>)	<p><u>Zagrożenia istniejące:</u></p> <p>X Brak zagrożeń i nacisków</p> <p><u>Zagrożenia potencjalne:</u></p> <p>F03.01.01 Szkody spowodowane przez zwierzynę łowną (nadmierna gęstość populacji)</p> <p>L09 Pożar (naturalny)</p>	<p>W trakcie prac nad planem zadań ochronnych nie stwierdzono zagrożeń istniejących dla siedliska.</p> <p>Wzrost populacji muflona <i>Ovis aries musimon</i> może spowodować niekorzystny wpływ na stan siedliska poprzez niszczenie runa, brak odnowienia naturalnego w płatach.</p> <p>Ponieważ siedlisko występuje na suchych i nasłonecznionych stokach, ryzyko wystąpienia pożaru jest duże.</p>
9170 Grąd	<p><u>Zagrożenia istniejące:</u></p>	

środkowoeuropejski i subkontynentalny (<i>Galio-Carpinetum</i> i <i>Tilio-Carpinetum</i>)	X Brak zagrożeń i nacisków	W trakcie prac nad planem zadań ochronnych nie stwierdzono zagrożeń istniejących dla siedliska.
	<u>Zagrożenia potencjalne:</u> G01.02 Turystyka piesza, jazda konna i jazda na pojazdach niezmotoryzowanych G05.01 Wydeptywanie, nadmierne użytkowanie	Runo powierzchni sąsiadującej ze szlakami turystycznymi może być narażone na wydeptywanie. Intensywna penetracja obszaru przez turystów może także powodować zaśmiecanie i synantropizację szaty roślinnej.
9190 Kwaśne dąbrowy (<i>Quercion robori-petraeae</i>)	<u>Zagrożenia istniejące:</u> F03.01.01 Szkody spowodowane przez zwierzynę łowną (nadmierna gęstość populacji) G01.02 Turystyka piesza, jazda konna i jazda na pojazdach niezmotoryzowanych	Zagrożeniem dla siedliska są niszczące podrost i glebę muflony oraz turystyka piesza, zwłaszcza w oddziale 13, gdzie jest dużo szlaków turystycznych oraz łatwy dostęp od strony parkingu.
	<u>Zagrożenia potencjalne:</u> L09 Pożar (naturalny)	Liczne ślady po ogniskach w lesie pomiędzy dolinami świadczą o potencjalnym zagrożeniu pożarem.
91E0 Łęgi wierzbowe, topolowe, olszowe i jesionowe (<i>Salicetum albo-fragilis</i> , <i>Populetum albae</i> , <i>Alnenion glutinoso-incanae</i>) i olsy źródliskowe	<u>Zagrożenia istniejące:</u> I01 Obce gatunki inwazyjne H05.01 Odpadki i odpady stałe	Wzdłuż rzek rozprzestrzeniają się gatunki inwazyjne takie jak niecierpek gruczołowaty <i>Impatiens glandulifera</i> oraz rdestowiec ostrokończysty <i>Reynoutria japonica</i> , które zniekształcają runo łągów (szczególnie w środkowej części Szczawnika i północnym fragmencie Pełcznicy). Wraz z wodami przepływającymi przez Wałbrzych w obręb obszaru spływają zanieczyszczenia i odpady stałe, co wpływa niekorzystnie na strukturę i funkcje siedliska.
	<u>Zagrożenia potencjalne:</u> H01.04 Rozproszone zanieczyszczenie wód	Wzrost zanieczyszczenia wód Pełcznicy i Szczawnika może negatywnie wpłynąć na siedlisko.

	powierzchniowych za pośrednictwem przelewów burzowych lub odpływów ścieków komunalnych	
1308 Mopek <i>Barbastella barbastellus</i>	<u>Zagrożenia istniejące:</u> G05.04 Wandalizm	Zagrożeniem dla osobników zimujących w podziemiach Zamku Książ i sąsiadującym z nim kanale ciepłowniczym jest niekontrolowana eksploracja obiektów przez ludzi.
1324 Nocek duży <i>Myotis myotis</i>	<u>Zagrożenia potencjalne:</u>	
1323 Nocek Bechsteina <i>Myotis bechsteinii</i>	G02 Infrastruktura sportowa i rekreacyjna	Zagrożenie związane z możliwym udostępnieniem podziemi Zamku Książ dla turystyki w sposób zagrażający gatunkom.

Cele działań ochronnych

Lp.	Przedmiot ochrony	Cele działań ochronnych
1.	6190 Murawy pannońskie (<i>Stipo-Festucetalia pallentis</i>)	1. Zachowanie siedliska na terenie ostoi w niepogorszonym stanie. 2. Ograniczenie negatywnego wpływu antropopresji na siedlisko. 3. Uzupełnienie stanu wiedzy o stanie i rozmieszczeniu siedliska.
2.	6430 Ziołorośla górskie (<i>Adenostylion alliariae</i>) i ziołorośla nadrzeczne (<i>Convolvuletalia sepium</i>)	1. Zachowanie siedliska na terenie ostoi w niepogorszonym stanie. 2. Poprawa struktury i funkcji siedliska poprzez usuwanie gatunków obcych geograficznie i zanieczyszczeń. 3. Poprawa jakości i czystości wód przepływających przez obszar (ograniczenie zanieczyszczania wód)
3.	6510 Niżowe i górskie świeże łąki użytkowane ekstensywnie (<i>Arrhenatherion elatioris</i>)	1. Odtworzenie siedliska i poprawa jego stanu poprzez ochronę czynną – ekstensywne użytkowanie łąkarskie lub łąkarsko-pastwiskowe.
4.	8150 Środkowoeuropejskie wyżynne rumowiska krzemianowe	1. Zachowanie siedliska na terenie ostoi w niepogorszonym stanie (co najmniej U1).
5.	8220 Ściany skalne i urwiska krzemianowe ze zbiorowiskami z <i>Androsacion vandellii</i>	1. Zachowanie siedliska na terenie ostoi w niepogorszonym stanie (co najmniej U1). 2. Uzupełnienie stanu wiedzy w zakresie kształtowania warunków w części siedliska ulegającej eutrofizacji.
6.	8230 Pionierskie murawy na skałach krzemianowych (<i>Arabidopsidion thalianae</i>)	1. Zachowanie siedliska na terenie ostoi w niepogorszonym stanie (co najmniej U1). 2. Ograniczenie negatywnego wpływu antropopresji na siedlisko. 3. Uzupełnienie stanu wiedzy o stanie i rozmieszczeniu siedliska.
7.	9110 Kwaśne buczyny (<i>Luzulo-Fagetum</i>)	1. Zachowanie siedliska na terenie ostoi w niepogorszonym stanie (co najmniej U1). 2. Ograniczenie negatywnego wpływu antropopresji na siedlisko.
8.	9170 Grąd środkowoeuropejski i subkontynentalny (<i>Galio-Carpinetum</i> i <i>Tilio-Carpinetum</i>)	1. Zachowanie siedliska na terenie ostoi w niepogorszonym stanie (co najmniej U1).
9.	9180 Jaworzyny i lasy klonowo-lipowe na stokach i zboczach (<i>Tilio plathyphyllis-Acerion pseudoplatani</i>)	1. Zachowanie siedliska na terenie ostoi w niepogorszonym stanie (co najmniej U1) w tym ograniczenie presji ze strony zwierzyny łownej (płowej) i ruchu turystycznego. 2. Uzupełnienie stanu wiedzy w zakresie wpływu zwierzyny płowej na siedlisko.
10.	9110 Ciepłolubne dąbrowy (<i>Quercetalia pubescenti-petraeae</i>)	1. Zachowanie siedliska na terenie ostoi w niepogorszonym stanie (co najmniej U1).
11.	9190 Kwaśne dąbrowy (<i>Quercion robori-petraeae</i>)	1. Zachowanie siedliska na terenie ostoi w niepogorszonym stanie (co najmniej U1) w tym

		<p>ograniczenie presji ze strony zwierzyny łownej (płowej) i ruchu turystycznego.</p> <p>2. Uzupełnienie stanu wiedzy w zakresie wpływu zwierzyny płowej na siedlisko.</p>
12.	<p>91E0 Łęgi wierzbowe, topolowe, olszowe i jesionowe (<i>Salicetum albo-fragilis</i>, <i>Populetum albae</i>, <i>Alnenion</i>)</p>	<p>1. Zachowanie siedliska na terenie ostoi w niepogorszonym (co najmniej U1) stanie.</p> <p>2. Poprawa struktury i funkcji siedliska poprzez usuwanie gatunków obcych geograficznie i zanieczyszczeń.</p> <p>3. Poprawa jakości i czystości wód przepływających przez obszar (ograniczenie zanieczyszczania wód)</p>
13.	<p>1308 Mopek <i>Barbastella barbastellus</i> 1324 Nocek duży <i>Myotis myotis</i> 1323 Nocek Bechsteina <i>Myotis bechsteinii</i></p>	<p>1. Utrzymanie stanu siedlisk żerowiskowych w obszarze w niepogorszonym (co najmniej U1) stanie.</p> <p>2. Utrzymanie właściwego (FV) stanu zachowania zimowiska.</p>

Działania ochronne ze wskazaniem podmiotów odpowiedzialnych za ich wykonanie i obszarów ich wdrażania.

Przedmiot ochrony	Działanie ochronne	Obszar wdrażania	Podmiot odpowiedzialny za wykonanie
<i>Dotyczące ochrony czynnej siedlisk przyrodniczych, gatunków zwierząt oraz ich siedlisk, oraz związane z utrzymaniem lub modyfikacją metod gospodarowania</i>			
6430 Ziołorośla górskie (<i>Adenostylion alliariae</i>) i ziołorośla nadrzeczne (<i>Convolvuletalia sepium</i>) 91E0 Łęgi wierzbowe, topolowe, olszowe i jesionowe (<i>Salicetum albo-fragilis</i> , <i>Populetum albae</i> , <i>Alnenion glutinoso-incanae</i>) i olsy źródliskowe	Usuwanie obcych siedliskowo i geograficznie gatunków roślin zaburzających strukturę i funkcję siedliska	Nadleśnictwo Wałbrzych Leśnictwo Świebodzice, siedlisko położone w oddz. 15j, 16a, 16j, 12c, 12g, (działki ewid. nr 9/1, 9/2, 19/16, 9/12, 11/2, 11/3, 285/1, 10, 14, 20)	Organ sprawujący nadzór nad Obszarem, Nadleśnictwo Wałbrzych.
6510 Niżowe i górskie świeże łąki użytkowane ekstensywnie (<i>Arrhenatherion elatioris</i>)	<i>Działania obligatoryjne</i> Zachowanie siedlisk przyrodniczych i siedlisk gatunków stanowiących przedmioty ochrony, położonych na trwałych użytkach zielonych	Nadleśnictwo Wałbrzych, Leśnictwo Świebodzice, siedlisko położone w części oddz. 15j, działka 911	Właściciel lub posiadacz obszaru
	Ekstensywne użytkowanie kośne, kośno – pastwiskowe, pastwiskowe trwałych użytków zielonych	Nadleśnictwo Wałbrzych, Leśnictwo Świebodzice, siedlisko położone w części oddz. 15j, działka 911	Właściciel lub posiadacz obszaru
	<i>Działania fakultatywne</i> Użytkowanie zgodnie z wymogami odpowiedniego pakietu rolnośrodowiskowego w ramach obowiązującego Programu Rozwoju Obszarów Wiejskich, zwanego dalej „PROW”, ukierunkowanego na ochronę siedliska przyrodniczego 6510	Nadleśnictwo Wałbrzych, Leśnictwo Świebodzice, siedlisko położone w części oddz. 15j, działka 911	Zarządca nieruchomości w związku z wykonywaniem obowiązków w zakresie ochrony środowiska, na podstawie przepisów prawa albo w przypadku braku tych przepisów, na podstawie porozumienia zawartego z organem sprawującym nadzór nad obszarem Natura 2000.
8230 Pionierskie murawy na skałach krzemianowych	Odgrodzenie płatu siedliska od dostępu turystów (trwała barierka), ochrona przed wydeptywaniem i eutrofizacją.	Stanowisko poniżej punktu widokowego na	Organ sprawujący nadzór nad Obszarem, Nadleśnictwo Wałbrzych.

(<i>Arabidopsidion thalianae</i>)		„Starym Książu” Nadleśnictwo Wałbrzych, Leśnictwo Świebodzice, siedlisko położone w oddz. 16c.	
9110 Kwaśne buczyny (<i>Luzulo-Fagetum</i>)	Utrzymanie obecnego sposobu ochrony siedliska.	Nadleśnictwo Wałbrzych, Leśnictwo Świebodzice, siedlisko położone w oddz. 12a i b, 13a, 21b, 22a, b, c	Organ sprawujący nadzór nad Obszarem, Nadleśnictwo Wałbrzych.
6190 Murawy pannońskie (<i>Stipo-Festucetalia pallentis</i>) 8220 Ściany skalne i urwiska krzemianowe ze zbiorowiskami z <i>Androsacion vandellii</i> 8230 Pionierskie murawy na skałach krzemianowych (<i>Arabidopsidion thalianae</i>)	Kanalizacja ruchu turystycznego poprzez uzupełnienie infrastruktury turystycznej wzdłuż szlaku w sposób ograniczający samowolne poruszanie się ludzi w obrębie siedlisk leśnych (np. barierki, ogrodzenia).	Nadleśnictwo Wałbrzych, Leśnictwo Świebodzice	Organ sprawujący nadzór nad Obszarem, Nadleśnictwo Wałbrzych.
9180 Jaworzyny i lasy klonowo-lipowe na stokach i zbożach (<i>Tilio plathyphyllis- Acerion pseudoplatani</i>)	Utrzymanie obecnego sposobu ochrony siedliska.	Nadleśnictwo Wałbrzych, Leśnictwo Świebodzice siedlisko położone w oddz. 20d, 21a, 18b, 19b, 15l, 16a, h, 13d, b, 12c	Organ sprawujący nadzór nad Obszarem, Nadleśnictwo Wałbrzych.
	Kanalizacja ruchu turystycznego poprzez uzupełnienie infrastruktury turystycznej wzdłuż szlaku w sposób ograniczający samowolne poruszanie się ludzi w obrębie siedlisk leśnych (np. barierki, ogrodzenia).	Nadleśnictwo Wałbrzych, Leśnictwo Świebodzice, oddz. 13a, 13d, 13f, 16a, 16d, 16f.	Organ sprawujący nadzór nad obszarem Natura 2000, zarządca Zamku Książ, Nadleśnictwo Wałbrzych.
9190 Kwaśne dąbrowy (<i>Quercion robori-petraeae</i>)	Utrzymanie obecnego sposobu ochrony siedliska.	Nadleśnictwo Wałbrzych, Leśnictwo Świebodzice, oddz. 15l, 15k, 13a,f, 12d, 17a, c, 18a,c; działki 9/1, 11/3, 11/2, 9/1, 9/2, 21/1, 8/18	Organ sprawujący nadzór nad Obszarem, Nadleśnictwo Wałbrzych.

	Kanalizacja ruchu turystycznego poprzez uzupełnienie infrastruktury turystycznej wzdłuż szlaku w sposób ograniczający samowolne poruszanie się ludzi w obrębie siedlisk leśnych (np. barierki, ogrodzenia).	Oddz. 15k, 18a,c; działki 9/1, 8/18	
<i>Dotyczące monitoringu stanu przedmiotów ochrony oraz realizacji celów działań ochronnych</i>			
6190 Murawy pannońskie (<i>Stipo-Festucetalia pallentis</i>)	Ocena stanu zachowania siedliska zgodnie z metodyką PMS (Państwowego Monitoringu Środowiska zwanego dalej „PMS”) co 3 lata od roku ustanowienia planu zadań ochronnych, zwanego dalej „PZO”	Nadleśnictwo Wałbrzych Leśnictwo Świebodzice, wszystkie płaty siedliska	Organ sprawujący nadzór nad obszarem Natura 2000
6430 Ziołorośla górskie (<i>Adenostylion alliariae</i>) i ziołorośla nadrzeczne (<i>Convolvuletalia sepium</i>)	Ocena stanu zachowania siedliska zgodnie z metodyką PMS co 3 lata od roku ustanowienia PZO	Nadleśnictwo Wałbrzych Leśnictwo Świebodzice, siedlisko położone w oddz. 15j, 16a, 16j, 12c, 12g, (działki ewid. nr 9/1, 9/2, 19/16, 9/12, 11/2, 11/3, 285/1, 10, 14, 20)	Organ sprawujący nadzór nad obszarem Natura 2000
	Ocena skuteczności usuwania gatunków obcych z siedliska co 3 lata od roku ustanowienia PZO	Nadleśnictwo Wałbrzych Leśnictwo Świebodzice, siedlisko położone w oddz. 15j, 16a, 16j, 12c, 12g, (działki ewid. nr 9/1, 9/2, 19/16, 9/12, 11/2, 11/3, 285/1, 10, 14, 20)	Organ sprawujący nadzór nad obszarem Natura 2000
6510 Niżowe i górskie świeże łąki użytkowane ekstensywnie (<i>Arrhenatherionel atioris</i>)	Kontrola płatów siedliska w zakresie wykonanych działań ochronnych co 3 lata od roku ustanowienia PZO	Nadleśnictwo Wałbrzych, Leśnictwo Świebodzice, siedlisko położone w część oddz. 15j.	Organ sprawujący nadzór nad obszarem Natura 2000
	Ocena stanu zachowania siedliska zgodnie z metodyką PMS co 3 lata od roku ustanowienia PZO	Nadleśnictwo Wałbrzych, Leśnictwo Świebodzice, siedlisko położone w część oddz. 15j.	Organ sprawujący nadzór nad obszarem Natura 2000
8150 Środkowoeuropejskie wyzynne rumowiska krzemianowe	Ocena stanu zachowania siedliska zgodnie z metodyką PMS co 3 lata od roku ustanowienia PZO	Nadleśnictwo Wałbrzych, Leśnictwo Świebodzice, wybrane	Organ sprawujący nadzór nad obszarem Natura 2000

		fragmenty siedliska	
8220 Ściany skalne i urwiska krzemianowe ze zbiorowiskami z <i>Androsacion vandellii</i>	Ocena stanu zachowania siedliska zgodnie z metodyką PMŚ co 3 lata od roku ustanowienia PZO, ze szczególnym uwzględnieniem odkładającej się materii organicznej	Stanowisko z <i>Polystichum aculeatum</i> ; Nad ścieżką stanowisko z <i>Polypodium vulgare</i> ; Bloki skalne na południe od skałki wspinaczkowej z <i>Polypodium vulgare</i>	Organ sprawujący nadzór nad obszarem Natura 2000
8230 Pionierskie murawy na skałach krzemianowych (<i>Arabidopsidion thalianae</i>)	Ocena stanu zachowania siedliska zgodnie z metodyką PMŚ co 3 lata od roku ustanowienia PZO	Stanowisko poniżej punktu widokowego na „Starym Książu” Nadleśnictwo Wałbrzych, Leśnictwo Świebodzice, siedlisko położone w oddz. 16c.	Organ sprawujący nadzór nad obszarem Natura 2000
	Ocena skuteczności ochrony przed wydeptywaniem	Poniżej punktu widokowego na „Starym Książu” Nadleśnictwo Wałbrzych, Leśnictwo Świebodzice, siedlisko położone w oddz. 16c.	Organ sprawujący nadzór nad obszarem Natura 2000
9110 Kwaśne buczyny (<i>Luzulo-Fagetum</i>)	Ocena stanu zachowania siedliska zgodnie z metodyką PMŚ jednokrotnie między 6-9 rokiem obowiązywania PZO.	Nadleśnictwo Wałbrzych, Leśnictwo Świebodzice, wybrane fragmenty siedliska położone w oddz. 12a i b, 13a, 21b, 22a, b, c	Organ sprawujący nadzór nad obszarem Natura 2000
9180 Jaworzyny i lasy klonowo-lipowe na stokach i zboczach (<i>Tilio plathyphyllis-Acerion pseudoplatani</i>)	Ocena stanu zachowania siedliska zgodnie z metodyką PMŚ jednokrotnie między 6-9 rokiem obowiązywania PZO.	Nadleśnictwo Wałbrzych, Leśnictwo Świebodzice, wybrane fragmenty siedliska położone w oddz. 13a, 13d, 13f, 16a, 16d, 16f.	Organ sprawujący nadzór nad obszarem Natura 2000
91E0 Łęgi wierzbowe, topolowe, olszowe i jesionowe (<i>Salicetum albo-fragilis, Populetum albae, Alnenion</i>)	Ocena stanu zachowania siedliska zgodnie z metodyką PMŚ jednokrotnie między 6-9 rokiem obowiązywania PZO. Ocena skuteczności eliminacji gatunków inwazyjnych i usunięcia zanieczyszczeń	Nadleśnictwo Wałbrzych, Leśnictwo Świebodzice, siedlisko położone w oddz. 15j,	Organ sprawujący nadzór nad obszarem Natura 2000

<i>glutinoso-incanae</i>) i olsy źródłiskowe		16a, 16j, 12c, 12g, (działki ewid. nr 9/1, 9/2, 19/16, 9/12, 11/2, 11/3, 285/1, 10, 14, 20)	
9110 Ciepłolubne dąbrowy (<i>Quercetalia pubescenti-petraeae</i>)	Ocena stanu zachowania siedliska zgodnie z metodyką PMS jednokrotnie między 6-9 rokiem obowiązywania PZO.	Nadleśnictwo Wałbrzych, Leśnictwo Świebodzice, wybrane fragmenty siedliska	Organ sprawujący nadzór nad obszarem Natura 2000
9170 Grąd środkowoeuropejski i subkontynentalny (<i>Galio-Carpinetum</i> i <i>Tilio-Carpinetum</i>)	Ocena stanu zachowania siedliska zgodnie z metodyką PMS jednokrotnie między 6-9 rokiem obowiązywania PZO.	Nadleśnictwo Wałbrzych, Leśnictwo Świebodzice, wybrane fragmenty siedliska	Organ sprawujący nadzór nad obszarem Natura 2000
9190 Kwaśne dąbrowy (<i>Quercion robori-petraeae</i>)	Ocena stanu zachowania siedliska zgodnie z metodyką PMS jednokrotnie między 6-9 rokiem obowiązywania PZO.	Nadleśnictwo Wałbrzych, Leśnictwo Świebodzice, wybrane fragmenty siedliska	Organ sprawujący nadzór nad obszarem Natura 2000
1308 Mopek <i>Barbastella barbastellus</i> 1324 Nocek duży <i>Myotis myotis</i> 1323 Nocek Bechsteina <i>Myotis bechsteinii</i>	Ocena stanu zachowania gatunku oraz jego siedliska zgodnie z metodyką PMS - trzykrotnie w ciągu obowiązywania PZO w odstępach 2-3 letnich.	Cały obszar.	Organ sprawujący nadzór nad obszarem Natura 2000
<i>Dotyczące uzupełnienia stanu wiedzy o przedmiotach ochrony i uwarunkowaniach ich ochrony</i>			
8220 Ściany skalne i urwiska krzemianowe ze zbiorowiskami z <i>Androsacion vandellii</i> 8230 Pionierskie murawy na skałach krzemianowych <i>Arabidopsidion thalianae</i>	Uzupełnienie stanu wiedzy o występowaniu siedliska w obszarze	Cały obszar	Organ sprawujący nadzór nad obszarem Natura 2000

<p>9180 Jaworzyny i lasy klonowo-lipowe na stokach i zboczach (<i>Tilio plathyphyllis-Acerion pseudoplatani</i>)</p> <p>9190 Kwaśne dąbrowy (<i>Quercion robori-petraeae</i>)</p>	<p>Monitoring oddziaływania muflona <i>Ovis aries musimon</i> na strukturę i funkcję siedliska. Założenie powierzchni próbnych w reprezentatywnej próbce najbardziej zagrożonych płatów siedliska.</p>	<p>Nadleśnictwo Wałbrzych, Leśnictwo Świebodzice, siedlisko położone w oddz. 13a, 13d, 13f, 16a, 16d, 16f</p>	<p>Organ sprawujący nadzór nad obszarem Natura 2000</p>
<p>1308 Mopek <i>Barbastella barbastellus</i></p> <p>1324 Nocek duży <i>Myotis myotis</i></p> <p>1323 Nocek Bechsteina <i>Myotis bechsteinii</i></p>	<p>Wyszukiwanie kolonii rozrodczych, w miesiącach V-VII – określenie aktywności lokalnej populacji (aktywność/stopień wykorzystania obszaru przez gatunek – nasłuchy detektorowe, odłowy w sieci w okresie V-VIII na wybranych transektach i stanowiskach w obszarze. Ocena stanu preferowanych przez gatunki siedlisk – ocena kluczowych parametrów siedlisk w reprezentatywnej próbce płatów). W trakcie obowiązywania PZO.</p>	<p>Cały obszar.</p>	<p>Organ sprawujący nadzór nad obszarem Natura 2000</p>

PROJEKT

Uzasadnienie do zarządzenia Regionalnego Dyrektora Ochrony Środowiska we Wrocławiu z dnia..... zmieniającego zarządzenie nr 17 w sprawie ustanowienia planu zadań ochronnych dla obszaru Natura 2000 Przełomy Pelcznicy pod Książem PLH020020

Zgodnie z art. 28 ust. 5 ustawy z dnia 16 kwietnia 2004 r. o ochronie przyrody (Dz. U. z 2015 r. poz. 1651 ze zm.) regionalny dyrektor ochrony środowiska ustanawia w drodze aktu prawa miejscowego, w formie zarządzenia plan zadań ochronnych dla obszaru Natura 2000.

Zarządzenie w sprawie ustanowienia planu zadań ochronnych dla obszaru Natura 2000 Przełomy Pelcznicy pod Książem PLH020020 zostało ustanowione przez Regionalnego Dyrektora Ochrony Środowiska we Wrocławiu w dniu 17 września 2013 r. i ukazało się w Dzienniku Urzędowym Województwa Dolnośląskiego w dniu 19 września 2013 r. (Dz. Urz. Woj. Doln. z 2013 r. poz. 5016). Powodem zmiany ww. zarządzenia są uchybienia wskazane w trybie kontroli aktów prawa miejscowego przez Ministra Środowiska uzasadniające zmianę we własnym zakresie, przesłane pismem znak DP-074-44/43807/13/KP z dnia 25 listopada 2013 r., uwagi Ministra Środowiska przedstawione w odniesieniu do innych zarządzeń w sprawie ustanowienia planów zadań ochronnych oraz zmiany wynikające z ponownej analizy zapisów ww. zarządzenia.

Jedną z uwag Ministra Środowiska odnosiła się do załącznika nr 4 Identyfikacja istniejących i potencjalnych zagrożeń dla zachowania właściwego stanu ochrony siedlisk przyrodniczych oraz gatunków zwierząt i ich siedlisk będących przedmiotami ochrony i dotyczyła braku zagrożeń potencjalnych dla siedliska 9110 Kwaśne buczyny (*Luzulo-Fagetum*). Uzupełniono tę informację wpisując kod zagrożenia „X Brak zagrożeń i nacisków” oraz opis: „w trakcie prac nad planem nie stwierdzono zagrożeń potencjalnych dla siedliska”. Analogicznie uzupełniono opis zagrożenia „X Brak zagrożeń i nacisków” dla siedlisk 6510 Niżowe i górskie świeże łąki użytkowane ekstensywnie (*Arrhenatherion elatioris*), 8150 Środkowoeuropejskie wyżynne rumowiska krzemianowe, 9110 Kwaśne buczyny (*Luzulo-Fagetum*) i 9110 Ciepłolubne dąbrowy (*Quercetalia pubescenti-petraeae*).

W odniesieniu do działania ochronnego dotyczącego zmiany granic obszaru Natura 2000 w załączniku nr 5 Działania ochronne ze wskazaniem podmiotów odpowiedzialnych za ich wykonanie i obszarów ich wdrażania Minister Środowiska wskazał że zmiana granic obszaru

Natura 2000 nie należy do grupy działań ochronnych dotyczących uzupełnienia stanu wiedzy o przedmiotach ochrony i uwarunkowaniach ich ochrony. W związku z powyższym działanie zostało usunięte.

W związku z uwagami Ministra Środowiska przedstawionymi w odniesieniu do innych zarządzeń w sprawie ustanowienia planów zadań ochronnych i wskazanych do uwzględnienia podczas opracowywania w przyszłości projektów innych, podobnych aktów prawa miejscowego - w odniesieniu do siedlisk 6430 i *91E0 w załączniku nr 5 Działania ochronne ze wskazaniem podmiotów odpowiedzialnych za ich wykonanie i obszarów ich wdrażania usunięto działanie ochronne polegające na usunięciu zanieczyszczeń i odpadów z cieków i brzegów, gdyż stanowi powtórzenie przepisów ustawowych – art. 26 ustawy z dnia 14 grudnia 2012 r. o odpadach (Dz. U. z 2013 r., poz. 21). Natomiast w załączniku nr 4 Cele działań ochronnych ponownie przeanalizowano, przerehablowano i doprecyzowano cele działań ochronnych dla wszystkich przedmiotów ochrony.

Jednocześnie po analizie całego zarządzenia postanowiono zmienić lub uzupełnić inne zapisy w zarządzeniu w następujący sposób:

- W załączniku nr 1 Opis granic obszaru Natura 2000 Przełomy Pełcznicy pod Książem PLH020020 w postaci współrzędnych punktów załamania w układzie współrzędnych płaskich prostokątnych PL-1992 zmieniono zapis punktów załamania – dane w załączniku do zarządzenia z 17 września 2013 r. zostały zapisane w sposób niezgodny z układem współrzędnych płaskich prostokątnych PL-1992 (geodezyjnym), co należało poprawić.
- W załączniku nr 2 Mapa obszaru Natura 2000 - zaktualizowano mapę obszaru.
- W załączniku nr 5 Działania ochronne ze wskazaniem podmiotów odpowiedzialnych za ich wykonanie i obszarów ich wdrażania - dla siedliska 6510 w działaniach obligatoryjnych w wyniku omyłki pisarskiej nie wskazano jednego z możliwych rodzajów użytkowania rolniczego tj. pastwiskowego. Zapis dotyczący działań obligatoryjnych otrzymuje brzmienie: „*Ekstensywne użytkowanie kośne, kośno-pastwiskowe, pastwiskowe trwałych użytków zielonych*” i dopuszcza możliwość trzech rodzajów użytkowania rolniczego. Dla przedmiotowego siedliska zmieniono także zapisy działań fakultatywnych poprzez usunięcie szczegółowych wskazań sposobu użytkowania. Wskazano natomiast, iż należy użytkować zgodnie z wymogami odpowiedniego pakietu rolnośrodowiskowego w ramach obowiązującego Programu Rozwoju Obszarów Wiejskich, ukierunkowanego na ochronę danego siedliska przyrodniczego. Wynika to z faktu, iż zalecanie większych niż określone w programach rolnośrodowiskowych wymagań, może ograniczyć lub

uniemożliwić pozyskanie środków pochodzących z funduszy unijnych, a tym samym spowodować zaniechanie działalności rolniczej;

- Z uwagi na fakt, iż w 2015 r. RDOŚ we Wrocławiu zlecił uzupełnienie stanu wiedzy dotyczące stopnia wykorzystania zimowisk w obszarze Przełomy Pełcznicy pod Książem - z załącznika nr 5 Działania ochronne ze wskazaniem podmiotów odpowiedzialnych za ich wykonanie i obszarów ich wdrażania w części Uzupełnienie stanu wiedzy o przedmiotach ochrony i uwarunkowaniach ich ochrony - usunięto przedmiotowe działanie. Ponadto w przedłożonej w ramach tego zlecenia ekspertyzie stan zachowania zimowiska, tj. podziemi Zamku Książ oceniono na właściwy – FV oraz wskazano, iż nie ma potrzeby wykonywania żadnych działań ochronnych w tym również działania zapisanego w zarządzeniu, tj. „Remont części istniejących zabezpieczeń dostępu do podziemi Zamku Książ. Część z nich należy zmodyfikować tak, aby umożliwiły dogodny dostęp nietoperzy do zimowiska”. W związku z powyższym przedmiotowe działanie także usunięto.
- W załączniku nr 5 Działania ochronne ze wskazaniem podmiotów odpowiedzialnych za ich wykonanie i obszarów ich wdrażania w części Działania dotyczące monitoringu stanu przedmiotów ochrony oraz realizacji celów działań ochronnych - dla siedlisk 9110, 9180, *91E0, 91I0, 9170, 9170 i 9190 zmieniono zapis dotyczący częstotliwości przeprowadzenia monitoringu stanu ochrony z „co 3 lata obowiązywania PZO”, na „jednokrotnie między 6-9 rokiem obowiązywania pzo”. Powyższe wynika z faktu, iż zdecydowana większość płatów siedlisk leśnych zlokalizowana jest na terenach zarządzanych przez Lasy Państwowe, dla których obowiązują 10-letnie Plany Urządzenia Lasu, które określają sposób gospodarowania w poszczególnych wydzieleniach, w tym w wydzieleniach, w obrębie których występują siedliska przyrodnicze. Plany te podlegają strategicznej ocenie oddziaływania na środowisko, która obejmuje m.in. uzyskanie opinii regionalnego dyrektora ochrony środowiska w zakresie wpływu planowanych działań na siedliska przyrodnicze stanowiące przedmioty ochrony obszarów Natura 2000. W związku z powyższym oraz z uwagi na fakt, iż zmiany w siedliskach leśnych zachodzą powoli, zgodnie z planową gospodarką leśną, która dodatkowo weryfikowana jest pod kątem jej wpływu na środowisko przyrodnicze - jednokrotny monitoring w okresie obowiązywania PZO jest wystarczający, aby zweryfikować realizację pzo w odniesieniu do siedlisk leśnych oraz zaobserwować ewentualne zmiany zachodzące w siedlisku.
- W załączniku nr 5 Działania ochronne ze wskazaniem podmiotów odpowiedzialnych za ich wykonanie i obszarów ich wdrażania w części Działania dotyczące monitoringu stanu przedmiotów ochrony oraz realizacji celów działań ochronnych – dla gatunków nietoperzy: 1308 mopka, 1324 nocka dużego i 1323 nocka Bechsteina zaplanowano monitoring stanu zachowania – do przeprowadzenia zgodnie z metodyką PMS – trzykrotnie w ciągu

obowiązywania PZO w odstępach 2-3 letnich. Natomiast działanie pn. „Aktywność/stopień wykorzystania obszaru przez gatunek – nasłuchy detektorowe, odłowy w sieci w okresie V-VIII na wybranych transektach i stanowiskach w obszarze. Ocena stanu preferowanych przez gatunki siedlisk – ocena kluczowych parametrów siedlisk w reprezentatywnej próbie płatów” przeniesiono do działania ujętego w części Uzupełnienie stanu wiedzy o przedmiotach ochrony i uwarunkowaniach ich ochrony tj. „Wyszukiwanie kolonii rozrodczych, w miesiącach V-VII – określenie aktywności lokalnej populacji”, ponieważ są to działania tożsame.

- Z uwagi na fakt, iż gatunek 1060 czerwończyk nieparek oraz 1355 wydra nie stanowią już przedmiotów ochrony obszaru (zmiany dotyczące listy przedmiotów ochrony dla obszaru Natura 2000 Przełomy Pełcnicy pod Książem zostały już zaakceptowane przez Komisję Europejską) w przedmiotowym zarządzeniu nie podano informacji na ich temat.

Ustanowienie zarządzenia zmieniającego zarządzenie w sprawie ustanowienia planu zadań ochronny dla obszaru Natura 2000 Przełomy Pełcnicy pod Książem PLH020020 poprzedzone zostało przeprowadzeniem postępowania z udziałem społeczeństwa.

W dniu 22 września 2015 r. w Biuletynie Informacji Publicznej i w siedzibie Regionalnej Dyrekcji Ochrony Środowiska we Wrocławiu (na tablicy ogłoszeń) oraz w Gazecie Wyborczej o zasięgu wojewódzkim ukazało się obwieszczenie Regionalnego Dyrektora Ochrony Środowiska we Wrocławiu z dnia 16 września 2015 r. o zamiarze przystąpienia do opracowania projektów zmian zarządzeń w sprawie ustanowienia planów zadań ochronnych dla 42 obszarów Natura 2000 w województwie dolnośląskim, w tym dla przedmiotowego Obszaru. Obwieszczenie zostało również przekazane w celu jego upublicznienia m.in. do Urzędu Miasta Świebodzicach, gdzie wisiało na tablicy ogłoszeń w dniach 24 września 2015 r. – 15 października 2015 r., Urzędu Miasta w Wałbrzychu, gdzie wisiało na tablicy ogłoszeń w dniach 22 września 2015 r. – 13 października 2015 r., i Starostwa Powiatowego w Wałbrzychu, gdzie wisiało na tablicy ogłoszeń w dniach 22 września 2015 r. – 13 października 2015 r.

Projekt zarządzenia został także przesłany do zaopiniowania do Generalnej Dyrekcji Ochrony Środowiska (GDOŚ). W odniesieniu do podmiotów odpowiedzialnych za wykonanie działania ochronnego dla siedlisk 6430 i 91E0 tj. RZGW Wrocław oraz miasto Wałbrzych w załączniku nr 5 Działania ochronne ze wskazaniem podmiotów odpowiedzialnych za ich wykonanie i obszarów ich wdrażania – Generalna Dyrekcja Ochrony Środowiska wskazała, iż zgodnie z uwagami Departamentu Prawnego Ministerstwa Środowiska nakładanie obowiązków na podmioty publiczne winno mieścić się w granicach ich ustawowych kompetencji. Wynika to z treści art. 28 ust. 10 ustawy o ochronie przyrody, stanowiącego upoważnienie ustawowe do ustanowienia planu zadań ochronnych, który nie

przewiduje możliwości przyznawania nowych uprawnień organom administracji publicznej. W związku z powyższym usunięto RZGW Wrocław oraz miasto Wałbrzych z podmiotów odpowiedzialnych za wykonanie przedmiotowego działania.